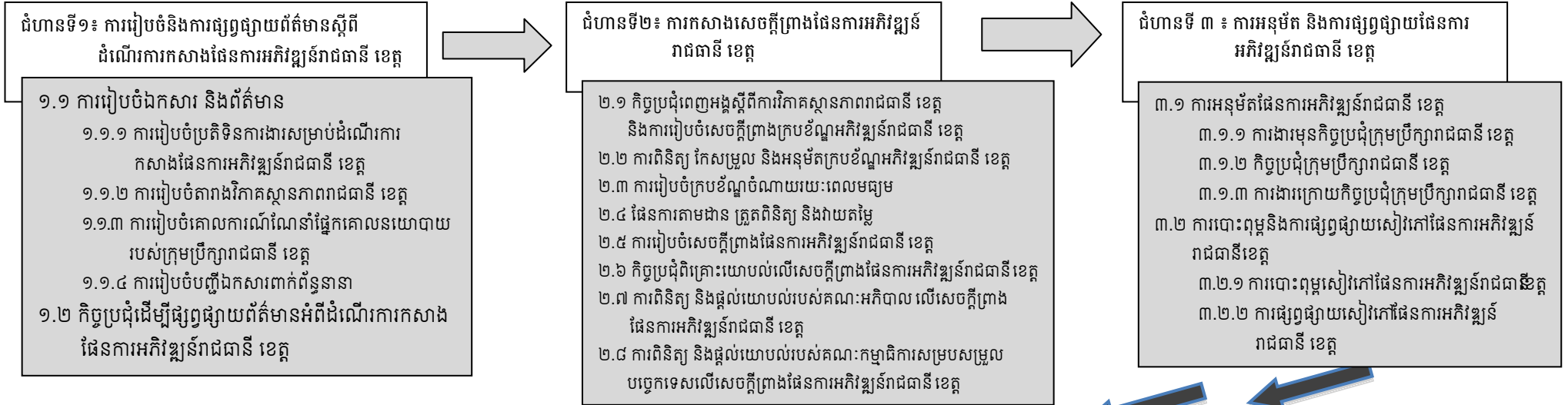


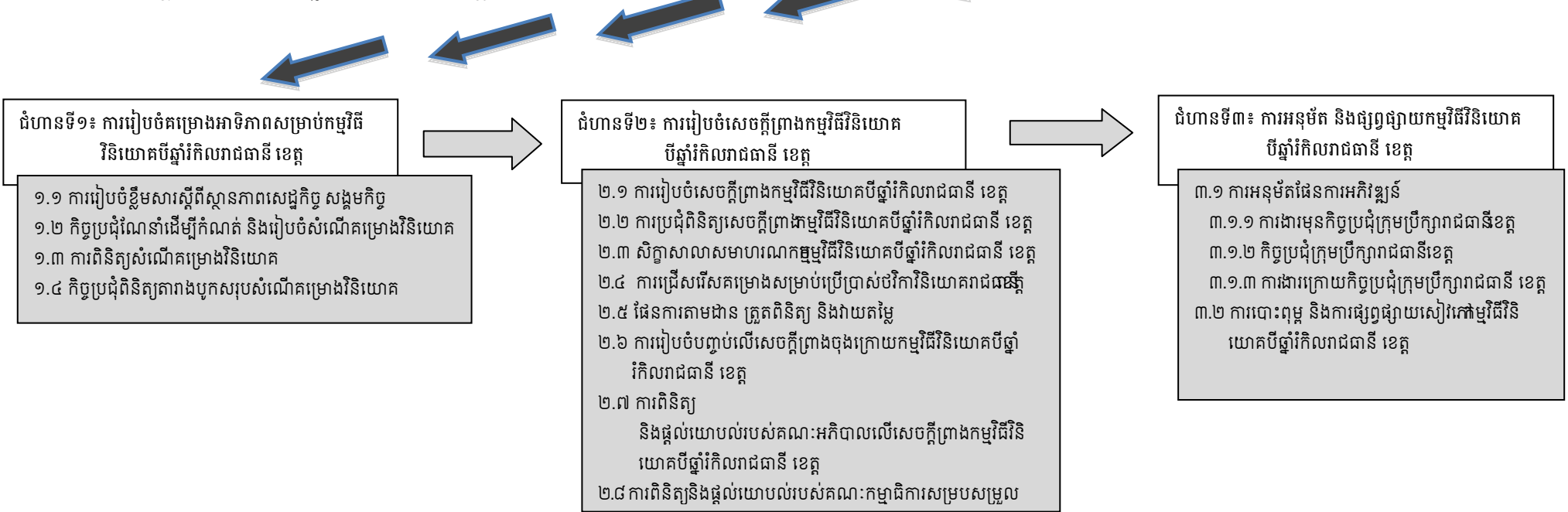
# ಶ್ರೀಪದ್ಮಚಂದ್ರ

# ឧបសម្ព័ន្ធ ១៖ វិទ្យាសាស្ត្រសម្រាប់រៀបចំផែនការអភិវឌ្ឍន៍រយៈពេលប្រាំឆ្នាំ និងកម្មវិធីវិនិយោគបីឆ្នាំកិលរាជធានី ខេត្ត

## ▪ ផែនការអភិវឌ្ឍន៍រយៈពេលប្រាំឆ្នាំរាជធានី ខេត្ត (CPDP)



## ▪ កម្មវិធីវិនិយោគបីឆ្នាំកិលរាជធានី ខេត្ត (CPIP)



**ឧបសម្ព័ន្ធ ២៖ ឧបករណ៍វិភាគ**

ផ្នែកនេះ ពន្យល់ពីឧបករណ៍វិភាគមួយចំនួន ដែលអាចយកទៅប្រើប្រាស់ប្រកបដោយប្រសិទ្ធភាពសម្រាប់ការវិភាគស្ថានភាព និងការរៀបចំក្របខ័ណ្ឌអភិវឌ្ឍន៍។

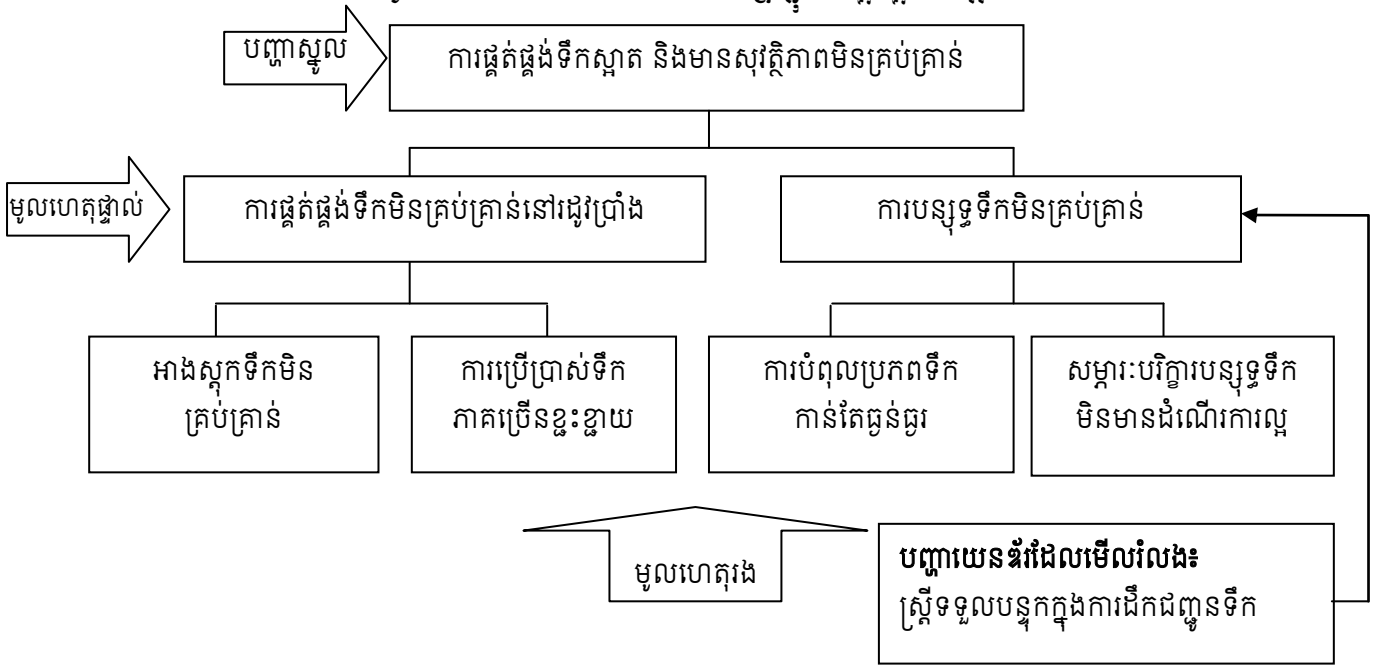
**ឧបសម្ព័ន្ធ ២.១ ការវិភាគបញ្ហា**

អ្នកពាក់ព័ន្ធនានា នឹងត្រូវចូលរួមវិភាគបញ្ហានាពេលបច្ចុប្បន្នទាក់ទងទៅនឹងផ្នែកសេដ្ឋកិច្ច ផ្នែកសង្គមកិច្ច ផ្នែកបរិស្ថាន និងផ្នែកផ្សេងៗទៀតសម្រាប់ “ការវិភាគស្ថានភាព”។ វិធីសាស្ត្រវិភាគបញ្ហាត្រូវបាន ស្នើសម្រាប់ការ វិភាគស្ថានភាព ដោយសារ វិធីសាស្ត្រនេះ អាចវិភាគពីទំនាក់ទំនង ហេតុ និងផលរវាងបញ្ហាជាច្រើនប្រកបដោយប្រសិទ្ធភាព។

**ដំណើរការវិភាគបញ្ហា**

១. កំណត់ និងកត់ត្រាបញ្ហានានានៃផ្នែកនីមួយៗនៅលើក្រដាសតូដែលអ្នកពាក់ព័ន្ធគិតថាមានសារៈសំខាន់។  
*សម្គាល់៖* ក្នុងការងារជាក្រុម ការប្រើប្រាស់ក្រដាសពណ៌បិទចំណាំតូចៗ ក្តារខៀន និងក្រដាសផ្ទាំងធំ បិទលើជញ្ជាំងកាន់តែប្រសើរ។
២. ព្យាយាមបង្កើតដើមឈើបញ្ហាមួយ ដោយផ្អែកលើភាពសមហេតុផលនៃទំនាក់ទំនងរវាងមូលហេតុ និង ផលប៉ះពាល់ ។  
*សម្គាល់៖* សូមមើលឧទាហរណ៍គំរូនៃដើមឈើបញ្ហាអំពី “ការផ្គត់ផ្គង់ទឹកស្អាត” ។
៣. កំណត់បញ្ហាមួយដែលគ្របដណ្តប់បញ្ហាជាច្រើន ហើយអ្នកពាក់ព័ន្ធចង់ធ្វើការដោះស្រាយក្នុងរយៈពេលប្រាំ (០៥) ឆ្នាំ ។ បញ្ហានេះហៅថា “បញ្ហាស្នូល” ។  
*សម្គាល់៖* ស្នើសូម ជ្រើសរើសបញ្ហាស្នូលតែពីរ(០២) ឬបី(០៣) សម្រាប់ផ្នែកនីមួយៗ ដោយសារ ធនធានក្នុងរាជធានី ខេត្ត នៅមានកម្រិត ។
៤. កំណត់មូលហេតុនានាដែលនាំទៅរកបញ្ហាស្នូល។ មូលហេតុទាំងនេះហៅថា “មូលហេតុផ្ទាល់”។  
*សម្គាល់៖* មូលហេតុផ្ទាល់ នាំទៅរកបញ្ហាស្នូលដែលអាចបណ្តាលមកពីមូលហេតុច្រើនជាងមួយ ។
៥. កំណត់មូលហេតុនានាដែលនាំទៅរក “មូលហេតុផ្ទាល់”។ មូលហេតុនានាទាំងនេះ ហៅថា “មូលហេតុរង”។
៦. ត្រួតពិនិត្យមើល ថាតើបញ្ហាយេនឌ័រដែលមើលរំលងកើតមានចំពោះបញ្ហាស្នូល ឬមូលហេតុផ្ទាល់ដែរឬទេ (ឧទាហរណ៍៖ ភាពមិនស្មើគ្នាក្នុងការទទួលបានសេវាហិរញ្ញវត្ថុរវាងបុរស និងស្ត្រី)។ ប្រសិនបើ មានបញ្ហាយេនឌ័រមិនស្មើគ្នាធ្ងន់ធ្ងរ សូមសរសេរនៅលើក្រដាសតូច ហើយដាក់បញ្ហានេះខាងក្រោមបញ្ហាពាក់ព័ន្ធរបស់វា។

**គំនូសតារាង៖ ឧទាហរណ៍នៃការវិភាគបញ្ហាក្នុងការផ្គត់ផ្គង់ទឹកស្អាត**



**ឧបសម្ព័ន្ធ ២.២ ការវិភាគករណីណោះស្រាយ**

អ្នកពាក់ព័ន្ធត្រូវចូលរួមធ្វើការវិភាគគោលបំណង គោលដៅ និងដំណោះស្រាយនៅក្នុងផ្នែកសេដ្ឋកិច្ច ផ្នែកសង្គមកិច្ច ផ្នែកបរិស្ថាន និងផ្នែកផ្សេងៗទៀត។ ក្នុងចំណុចនេះ ការវិភាគករណីណោះស្រាយ គឺជា ឧបករណ៍វិភាគប្រកបដោយប្រសិទ្ធភាពក្នុងការរៀបចំ “ក្របខ័ណ្ឌអភិវឌ្ឍន៍” ដោយសារតែការវិភាគនេះ រៀបចំ ឡើងដោយផ្អែកលើ ក )លទ្ធផលនៃការវិភាគបញ្ហា និង ខ )ការគិតគូរដ៏សមហេតុផលនៃទំនាក់ទំនងរវាង មធ្យោបាយ និងលទ្ធផល ។

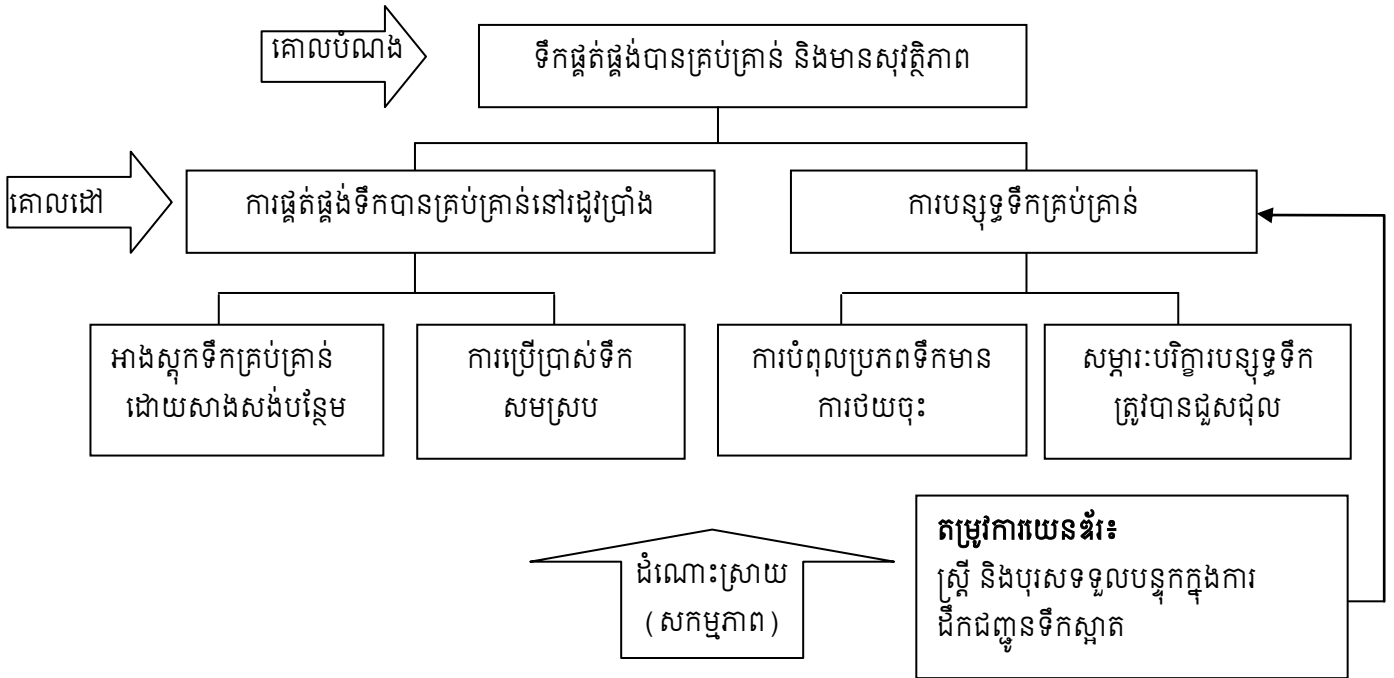
**ដំណើរការវិភាគករណីណោះស្រាយ**

១. បំប្លែងឃ្លា “បញ្ហាស្នូល” ជា “គោលបំណង” ដោយការប្តូរប្រយោគអវិជ្ជមាន ទៅជាស្ថានភាពវិជ្ជមាន ដែលក្នុងនោះបញ្ហាស្នូលត្រូវបានដោះស្រាយ ។
២. បំប្លែងឃ្លា “មូលហេតុផ្ទាល់” ជា “គោលដៅ” តាមវិធីដូចគ្នាខាងលើ ។
៣. បំប្លែងឃ្លា “មូលហេតុរង” ជា “ដំណោះស្រាយ (សកម្មភាពនានា)” តាមវិធីដូចគ្នា ។

**សម្គាល់៖** ក្នុងករណីខ្លះ បញ្ហានិងមូលហេតុខ្លះៗមិនអាចបំប្លែងជាគោលបំណង គោលដៅនិង ដំណោះស្រាយបានទេ។ ឧទាហរណ៍៖ បញ្ហា “មានភ្លៀងធ្លាក់តិចក្នុងតំបន់នេះ” មិនអាចប្តូរទៅជា “មានភ្លៀងធ្លាក់ច្រើនក្នុងតំបន់នេះ”បានទេ នេះគឺដោយសារខេត្តមិនមានលទ្ធភាពក្នុងការបង្កើន បរិមាណភ្លៀងធ្លាក់ដោយបច្ចេកវិទ្យា។ ក្នុងករណីភាគដែលពីបង្ហាញពី “លទ្ធភាពតិចតួច” ក្នុង ការសម្រេចបានបែបនេះ

មិនគួរយកចិត្តទុកដាក់ ឬគេអាចប្តូរទៅជាប្រយោគវិជ្ជមានដូចជា “បច្ចេកវិទ្យា ប្រើប្រាស់ទឹកដោយសន្សំសំចៃត្រូវបានណែនាំឱ្យប្រើ។”

**គំនូសតារាង៖ ឧទាហរណ៍នៃការវិភាគករណីណែនាំស្រោយក្នុងការផ្គត់ផ្គង់ទឹកស្អាត**



**ឧបសម្ព័ន្ធ ២.៣ ការវិភាគ SWOT**

ការវិភាគSWOT ត្រូវបានណែនាំឱ្យប្រើប្រាស់ ក ) ឧបករណ៍វិភាគសម្រាប់រៀបចំគោលការណ៍ណែនាំ ផ្នែកគោលនយោបាយ និង ខ ) ឧបករណ៍វិភាគបំពេញបន្ថែមសម្រាប់ការរៀបចំ “ក្របខ័ណ្ឌអភិវឌ្ឍន៍”។ SWOT សិក្សា និងវិភាគទៅលើ ១ ) កត្តាខាងក្នុងនៅក្នុងវិស័យ/អង្គការជាក់លាក់មួយ និង ២ ) កត្តាខាងក្រៅដែលកើត មានពីខាងក្រៅវិស័យ/អង្គការនោះ។ ឧបករណ៍នេះ ជួយអ្នកពាក់ព័ន្ធនានាឱ្យយល់ពីការវិភាគទាំងកត្តាខាងក្រៅ និងកត្តាខាងក្នុងនៅពេលតែមួយ ព្រមទាំងរៀបចំក្របខ័ណ្ឌអភិវឌ្ឍន៍ដែលមានយុទ្ធសាស្ត្រអភិវឌ្ឍន៍ប្រកបដោយ ភាពប្រាកដនិយម។

**ក. ដំណើរការវិភាគ SWOT សម្រាប់រៀបចំគោលការណ៍ណែនាំផ្នែកគោលនយោបាយ**

១. ពិនិត្យឯកសារពាក់ព័ន្ធដូចជា ផែនការយុទ្ធសាស្ត្រអភិវឌ្ឍន៍ជាតិ គោលដៅអភិវឌ្ឍន៍សហស្សវត្សរ៍កម្ពុជា និងឯកសារផ្សេងទៀត មុនធ្វើការវិភាគSWOT។
២. ពិភាក្សា និងកំណត់កត្តាខាងក្នុង( កត្តានៅក្នុងរាជធានី ខេត្ត និងវិស័យនានា) ពីភាពខ្លាំង និងភាពខ្សោយ នៃរាជធានី ខេត្ត។
៣. ពិភាក្សា និងកំណត់កត្តាខាងក្រៅអំពីឱកាស និងគំរាមកំហែង កត្តាខាងក្រៅរាជធានី ខេត្ត និងវិស័យ នានា)

៤. ប្រសិនបើមានកត្តានានាច្រើនជាង៥នៅក្នុង ៤ប្រភេទផ្សេងៗគ្នា (ភាពខ្លាំង ភាពខ្សោយ ឱកាស ការគំរាមកំហែង) សូមព្យាយាមជ្រើសរើសកត្តាដែលសំខាន់ជាងគេបំផុតចំនួនបី(០៣)ជាអតិបរិមាដើម្បីងាយស្រួលក្នុងការពិភាក្សា ។
៥. សូមបង្កើតនូវយុទ្ធសាស្ត្រនានាដោយរួមបញ្ចូល ១កត្តាខាងក្នុង(ភាពខ្លាំង និងភាពខ្សោយ) និង ២)កត្តាខាងក្រៅ( ឱកាស និងការគំរាមកំហែង) ដោយផ្អែកលើការរួមបញ្ចូលគ្នាដូចខាងក្រោម៖
  - **ឱកាស និងភាពខ្លាំង**៖ តើវាជជានី ខេត្ត អាចប្រើប្រាស់ឱកាសដែលមិនបានប្រើប្រាស់ពីមុន ដើម្បីប្រើប្រាស់ភាពខ្លាំងរបស់វាជជានី ខេត្ត តាមរបៀបណា ?
  - **ឱកាស និងភាពខ្សោយ**៖ តើវាជជានី ខេត្ត អាចប្រើប្រាស់ឱកាសដែលមិនបានប្រើប្រាស់ពីមុនដើម្បីកាត់បន្ថយភាពខ្សោយដែលជាឧបសគ្គនៃការប្រើប្រាស់ឱកាសយ៉ាងដូចម្តេច ?
  - **ការគំរាមកំហែង និងភាពខ្លាំង**៖ តើវាជជានី ខេត្ត អាចពុះពារពីការគំរាមកំហែងដោយការប្រើប្រាស់ភាពខ្លាំងយ៉ាងដូចម្តេច ?
  - **ការគំរាមកំហែង និងភាពខ្សោយ**៖ តើវាជជានី ខេត្តអាចពុះពារពីការគំរាមកំហែងដោយកាត់បន្ថយភាពខ្សោយរបៀបណា ?
៦. ពិនិត្យសេចក្តីព្រាងយុទ្ធសាស្ត្រនានា និងជ្រើសរើសយុទ្ធសាស្ត្រដែលជាក់ស្តែងនិងមានប្រសិទ្ធភាពជាងគេបំផុត។
៧. រៀបចំគោលការណ៍ណែនាំផ្នែកគោលនយោបាយដូចទម្រង់គំរូខាងលើ។

**ខ. ដំណើរការវិភាគ SWOT សម្រាប់រៀបចំក្របខ័ណ្ឌគោលនយោបាយ**

១. ពិភាក្សា និងកំណត់កត្តាខាងក្នុង(កត្តានៅក្នុងរាជធានី ខេត្ត និងវិស័យនានា) ពីភាពខ្លាំង និងភាពខ្សោយដែលទាក់ទងនឹងផ្នែកជាក់លាក់ណាមួយ។
២. ពិភាក្សា និងកំណត់កត្តាខាងក្រៅ (កត្តាខាងក្រៅរាជធានី ខេត្ត និងវិស័យនានា ) អំពីឱកាស និង ការគំរាមកំហែងទាក់ទងនឹងផ្នែកជាក់លាក់ណាមួយ
៣. ប្រសិនបើមានកត្តានានាច្រើនជាងប្រាំនៅក្នុងប្រភេទផ្សេងៗគ្នា(ភាពខ្លាំង ភាពខ្សោយ ឱកាស ការគំរាមកំហែង) សូមព្យាយាមជ្រើសរើសកត្តាដែលសំខាន់ជាងគេបំផុតចំនួនបី(០៣)ជាអតិបរិមាក្នុងមួយប្រភេទដើម្បីងាយស្រួលក្នុងការពិភាក្សា ។
៤. សូមបង្កើតនូវយុទ្ធសាស្ត្រនានាដោយរួមបញ្ចូល ១កត្តាខាងក្នុង(ភាពខ្លាំង និងភាពខ្សោយ) និង ២)កត្តាខាងក្រៅ ( ឱកាស និងភាពគំរាមកំហែង) ដោយផ្អែកលើការរួមបញ្ចូលគ្នាដូចខាងក្រោម៖
  - **ឱកាស និងភាពខ្លាំង**៖ តើវាជជានី ខេត្ត អាចប្រើប្រាស់ឱកាសដែលមិនបានប្រើប្រាស់ពីមុន ដើម្បីប្រើប្រាស់ភាពខ្លាំងរបស់វាជជានី ខេត្ត តាមរបៀបណា ?
  - **ឱកាស និងភាពខ្សោយ**៖ តើវាជជានី ខេត្ត អាចប្រើប្រាស់ឱកាសដែលមិនបានប្រើប្រាស់ពីមុនដើម្បីកាត់បន្ថយភាពខ្សោយដែលជាឧបសគ្គនៃការប្រើប្រាស់ឱកាសយ៉ាងដូចម្តេច ?
  - **ការគំរាមកំហែង និងភាពខ្លាំង**៖ តើវាជជានី ខេត្ត អាចពុះពារពីការគំរាមកំហែង ដោយការប្រើប្រាស់ភាពខ្លាំងយ៉ាងដូចម្តេច ?

- ការគំរាមកំហែង និងភាពខ្សោយ៖ តើរាជធានី ខេត្ត អាចពុះពារពីការគំរាមកំហែង ដោយកាត់បន្ថយ ភាពខ្សោយរបៀបណា ?

៥. ពិនិត្យសេចក្តីព្រាងយុទ្ធសាស្ត្រនានា និងជ្រើសរើសយុទ្ធសាស្ត្រដែលជាក់ស្តែង និងមានប្រសិទ្ធភាព ជាងគេបំផុត។

**និយមន័យនៃភាពខ្លាំង ភាពខ្សោយ ឱកាស និងការគំរាមកំហែង**

ភាពខ្លាំង	បុគ្គលិកលក្ខណៈនៃរាជធានី ខេត្ត និងវិស័យដែលផ្តល់ផលប្រយោជន៍ដល់រាជធានី ខេត្តនោះ។ <b>ឧទាហរណ៍៖</b> ខេត្តមានព្រៃឈើសមស្របសម្រាប់អេកូទេសចរណ៍។
ភាពខ្សោយ	បុគ្គលិកលក្ខណៈដែលធ្វើឱ្យរាជធានីខេត្ត និងវិស័យដែលផ្តល់នូវគុណវិបត្តិដល់រាជធានី ខេត្តនោះ។ <b>ឧទាហរណ៍៖</b> ខេត្តមិនមានប្រព័ន្ធផ្លូវល្អឆ្ពោះទៅកាន់រាជធានីភ្នំពេញ។
ឱកាស	ឱកាសពីបរិស្ថានខាងក្រៅ ដែលធ្វើឱ្យមានការអភិវឌ្ឍ និងផលប្រយោជន៍ដ៏ធំធេងចំពោះ រាជធានី ខេត្ត។ <b>ឧទាហរណ៍៖</b> វិស័យអេកូទេសចរណ៍ កំពុងត្រូវបានពិភពលោកយកចិត្តទុកដាក់ជាខ្លាំង។
ការគំរាមកំហែង	ធាតុផ្សំនានាពីបរិស្ថានខាងក្រៅដែលបណ្តាលឱ្យមានបញ្ហាដល់រាជធានី ខេត្ត និងវិស័យ។ <b>ឧទាហរណ៍៖</b> មណ្ឌលយុវជនដែលគួរឱ្យទាក់ទាញជាច្រើនមាននៅក្នុងប្រទេសកម្ពុជា ក៏ដូចជា ប្រទេសជិតខាងដែរ។

ប្រភព៖ ដកស្រង់ពី [http://en.wikipedia.org/wiki/SWOT\\_analysis](http://en.wikipedia.org/wiki/SWOT_analysis)

ទោះបីSWOT ជាឧបករណ៍វិភាគប្រកបដោយប្រសិទ្ធភាព អ្នកវិភាគត្រូវធ្វើការកត់សម្គាល់នូវចំណុច មួយចំនួនដើម្បីរៀបចំក្របខ័ណ្ឌអភិវឌ្ឍន៍ ។

- វិធីសាស្ត្រនៃការវិភាគ រៀបចំឡើងដោយមានលក្ខណៈខុសប្លែកគ្នាគួរឱ្យកត់សម្គាល់ដូចខាងក្រោម៖  
១) ការបូកបូកបញ្ចូលគ្នារវាងការវិភាគបញ្ហា និងការវិភាគដំណោះស្រាយ និង ២) ការវិភាគ SWOT

ឧបករណ៍	ចរិតលក្ខណៈ
ការវិភាគបញ្ហា និង ការវិភាគដំណោះស្រាយ	<ul style="list-style-type: none"> <li>▪ ការវិភាគទាំង២ ធ្វើឡើងដោយផ្អែកលើទំនាក់ទំនងរវាងហេតុ និងផលការវិភាគបញ្ហាផ្អែកលើទំនាក់ទំនងរវាង “មូលហេតុ និងផលប៉ះពាល់” រីឯការវិភាគដំណោះស្រាយផ្អែកលើទំនាក់ទំនងរវាង “មធ្យោបាយ និងលទ្ធផល”។</li> <li>▪ ការវិភាគបញ្ហាផ្តោតតែលើចំណុចអវិជ្ជមាន</li> <li>▪ ការវិភាគបញ្ហា និងការវិភាគដំណោះស្រាយមិនបានបែងចែកភាពខុសគ្នារវាងកត្តាខាងក្នុង (ស្ថិតក្នុងរាជធានី ខេត្ត) និងកត្តាខាងក្រៅ (ស្ថិតក្រៅរាជធានី ខេត្ត)។</li> </ul>
ការវិភាគ SWOT	<ul style="list-style-type: none"> <li>▪ ការវិភាគ SWOT មិនប្រើប្រាស់ទំនាក់ទំនងរវាងហេតុ និងផល</li> <li>▪ ការវិភាគSWOT ផ្តោតលើចំណុចវិជ្ជមាន( ឧទាហរណ៍៖ភាពខ្លាំង</li> </ul>

---

និងឱកាស) និងចំណុចអវិជ្ជមាន (ឧទាហរណ៍៖ ភាពខ្សោយ  
និងការគំរាមកំហែង)

- ការវិភាគ SWOT បែងចែកយ៉ាងច្បាស់រវាងកត្តាខាងក្នុង (ស្ថិតក្នុង  
រាជធានី ខេត្ត) និងកត្តាខាងក្រៅ (ស្ថិតក្រៅរាជធានី ខេត្ត)។
- 

- ការវិភាគ SWOT មិនប្រើទំនាក់ទំនងហេតុ និងផល និងមិនសូវសមស្របសម្រាប់  
“តារាងវិភាគស្ថានភាព” និង “តារាងក្របខ័ណ្ឌអភិវឌ្ឍន៍”ទេ ។  
ឧទាហរណ៍ស្តីពីសុខភាពកុមារបង្ហាញថា  
*មណ្ឌលសុខភាពបណ្តុះបណ្តាលអ្នកស្ម័គ្រចិត្តគាំពារសុខភាពសហគមន៍សម្រាប់ផ្តល់សេវាកម្មព្យាបា  
លឱ្យបាន ទូលំទូលាយ ជាយុទ្ធសាស្ត្រមួយដែលបូកបញ្ចូល “ភាពខ្លាំង” និង “ឱកាស”*  
ដែលចាត់ទុកថាជា ដំណោះស្រាយ ប៉ុន្តែវាមិនបានបញ្ជាក់ច្បាស់លាស់ពីគោលបំណង  
និងគោលដៅដែលអាចសម្រេច បានតាមរយៈការប្រើប្រាស់យុទ្ធសាស្ត្រនេះទេ។ ដូច្នេះ  
ការវិភាគSWOT អាចប្រើប្រាស់សម្រាប់ការ វិភាគបន្ថែមក្នុងតារាងក្របខ័ណ្ឌអភិវឌ្ឍន៍  
ដើម្បីកំណត់ឱ្យបានច្បាស់លាស់ពីគោលបំណង និងគោលដៅក្នុងក្របខ័ណ្ឌអភិវឌ្ឍន៍។
- ទោះបីជាមានការលំបាកមួយចំនួន ក្នុងការប្រើប្រាស់លទ្ធផលនៃការវិភាគSWOT ដើម្បីបំពេញក្នុង  
តារាងក្របខ័ណ្ឌអភិវឌ្ឍន៍ ឧបករណ៍វិភាគនេះមានប្រយោជន៍ក្នុងការវិភាគអំពីចំណុចវិជ្ជមានរបស់  
រាជធានី ខេត្តដែរ។



**ឧទាហរណ៍៖ ការវិនិច្ឆ័យ SWOT ករណីសុខភាពកុមារ**

<p><b>ឧទាហរណ៍៖</b> សេវាសុខភាពសម្រាប់កុមាររបស់មណ្ឌលសុខភាព</p>	<p><b>ឱកាស</b> ១. មានក្រុមជំនួយក្នុងការអនុវត្តសកម្មភាពនានារបស់មណ្ឌលសុខភាព។</p>	<p><b>នាព័ន្ធគំរាមកំហែង</b> ១. ឪពុកម្តាយមួយចំនួន មិនបានយល់ដឹងពីសារៈសំខាន់នៃការថែទាំសុខភាពកុមារ ។</p>
<p><b>នាព័ន្ធខ្លាំង</b> ១. ធនធានមនុស្សក្នុងមណ្ឌលសុខភាពមានសមត្ថភាពខ្ពស់ដោយសារមានជំនួយបច្ចេកទេសពីដៃគូអភិវឌ្ឍនានា ។ ២. ការផ្គត់ផ្គង់ថ្នាំបង្ការបានគ្រប់គ្រាន់និងទាន់ពេលវេលា។</p>	<p><b>អ្វីប្រសើរឱកាសដោយអ្វីប្រសើរនាព័ន្ធខ្លាំង</b> ១. មណ្ឌលសុខភាពផ្តល់ការបណ្តុះបណ្តាលដល់អ្នកស្ម័គ្រចិត្តផ្នែកសុខភាពសហគមន៍សម្រាប់សេវាកម្មព្យាបាលសុខភាពឱ្យបានទូលំទូលាយ ។</p>	<p><b>ពុទ្ធពារលើការគំរាមកំហែងដោយការអ្វីប្រសើរនាព័ន្ធខ្លាំង</b> ១. ក្រសួងសុខាភិបាល ចាប់ផ្តើមយុទ្ធនាការស្តីពីសុខភាពកុមារ ដើម្បីលើកកម្ពស់ចំណេះដឹងរបស់ឪពុកម្តាយ ដោយប្រើមណ្ឌលសុខភាពអ្នកស្ម័គ្រចិត្តផ្នែកសុខភាព និងប្រព័ន្ធផ្សព្វផ្សាយដូចជាវីទេអូ។</p>
<p><b>នាព័ន្ធខ្សោយ</b> ១. ថវិកាគាំទ្រដោយរដ្ឋាភិបាលនៅមានកម្រិតទាប ២. កម្មវិធីផ្តល់សេវាចាក់ថ្នាំបង្ការរោគ មិនបានគ្រប់គ្រាន់នៅតំបន់ជនបទ ដោយសារធនធានមនុស្សនៅមានកម្រិត។</p>	<p><b>អ្វីប្រសើរឱកាសដោយកាត់បន្ថយនាព័ន្ធខ្សោយ</b> ១. អ្នកស្ម័គ្រចិត្តផ្នែកសុខភាពសហគមន៍ដែលបានបណ្តុះបណ្តាល ជួយមណ្ឌលសុខភាពនៅក្នុងកម្មវិធីសេវាសុខភាពក្រៅមន្ទីរពេទ្យ នៅតំបន់ជាប់ស្រយាល ( ឧទាហរណ៍៖ ការចាក់ថ្នាំបង្ការ ប្តឹងទម្ងន់ ផ្តល់ចំណេះដឹងដល់ម្តាយ )។ ២. ក្រសួងសុខាភិបាលចាប់ផ្តើមអនុវត្តគម្រោងមួយ "គម្រោងស្តីពីឱសថស្ថាន" ដែលដំណើរការដោយអ្នកស្ម័គ្រចិត្តផ្នែកសុខភាពសហគមន៍ដើម្បីរកថវិកា និងប្រាក់ឧបត្ថម្ភ ។</p>	<p><b>ពុទ្ធពារលើការគំរាមកំហែងដោយកាត់បន្ថយនាព័ន្ធខ្សោយ</b></p>

**ឧបសម្ព័ន្ធ ២.៤ វិធីសាស្ត្រដាក់ពិន្ទុសម្រាប់ចាត់អាទិភាព**

“វិធីសាស្ត្រដាក់ពិន្ទុសម្រាប់ចាត់អាទិភាព” នឹងប្រើប្រាស់ដើម្បីពិភាក្សា និងចាត់អាទិភាព ក )បញ្ហា និង មូលហេតុដើម្បីរៀបចំការវិភាគស្ថានភាព និងខ )គោលបំណង គោលដៅ និងដំណោះស្រាយសម្រាប់រៀបចំ ក្របខ័ណ្ឌអភិវឌ្ឍន៍ ជាពិសេសនៅពេលដែលបញ្ហា មូលហេតុ គោលបំណង និងគោលដៅ ព្រមទាំងដំណោះស្រាយ ត្រូវបានកំណត់យ៉ាងច្រើន។

ក្នុងស្ថានភាពជាក់ស្តែង រាជធានី ខេត្តមានធនធានមានកម្រិតដូចជា ថវិកា និងធនធានមនុស្ស ដើម្បី សម្រេចគោលបំណង និងគោលដៅក្នុងរយៈពេលប្រាំ(០៥)ឆ្នាំ ( ឧទាហរណ៍៖ ក្របខ័ណ្ឌពេលវេលានៃផែនការ អភិវឌ្ឍន៍រយៈពេលប្រាំឆ្នាំ)។

ជាគោលការណ៍ អ្នកពាក់ព័ន្ធត្រូវព្យាយាមកម្រិតចំនួនបញ្ហា និងមូលហេតុ ដោយផ្អែកលើការចូលរួម ពិភាក្សាដើម្បីបញ្ចៀសនូវស្ថានភាពដែលផែនការអភិវឌ្ឍន៍រយៈពេលប្រាំឆ្នាំត្រូវរៀបចំឡើង ដោយមិនមានភាព ប្រាកដប្រាជានោះ។

ជាញឹកញាប់ ការកំណត់ថាតើបញ្ហាមួយណាមានសារៈសំខាន់ជាងការលំបាក ដោយសារតែបញ្ហាដែលបាន លើកឡើងតែងតែមានអ្នកគាំទ្រ។ ហេតុដូច្នេះវិធីសាស្ត្រដាក់ពិន្ទុសម្រាប់ចាត់អាទិភាពអាចណែនាំឱ្យប្រើប្រាស់ ជាវិធីសាស្ត្របំពេញបន្ថែមក្នុងការពិភាក្សា និងឯកភាពគ្នា។ វិធីសាស្ត្រដាក់ពិន្ទុនេះ នឹងត្រូវប្រើប្រាស់ក្នុងកិច្ចប្រជុំ សម្រាប់ការពិភាក្សា និងឯកភាពក្នុងការវិភាគស្ថានភាព ។

១. អ្នកពាក់ព័ន្ធនឹងពិភាក្សាលើផ្នែកនីមួយៗក្នុងការរៀបចំបញ្ជីបញ្ហា ។  
 ២. អ្នកពាក់ព័ន្ធត្រូវពិភាក្សា និងបោះឆ្នោតជ្រើសរើសយកបញ្ហា នៅពេលដែលការឯកភាពគ្នាមានការលំបាក។

បញ្ហា/មូលហេតុ	សមហេតុផល	ពេលវេលា	ភាពដែលអាចធ្វើទៅបាន	ផលប៉ះពាល់	សរុប
ក	៣	៥	២	២	១២
ខ	៣	៤	៣	១	១១
គ	៣	៣	៥	៣	១៤

**សម្គាល់៖** ពិន្ទុអាចដាក់ពី ១ (ទាបបំផុត) ទៅ ៥ (ខ្ពស់បំផុត)  
 អ្នកពាក់ព័ន្ធអាចជ្រើសរើសយកលក្ខណៈវិនិច្ឆ័យផ្សេងទៀត បន្ថែមលើឧទាហរណ៍ខាងលើ។

លក្ខណៈវិនិច្ឆ័យ	បរិយាយ
<b>សមហេតុផល</b>	<ul style="list-style-type: none"> <li>ពិនិត្យថាតើបញ្ហា និងមូលហេតុភ្ជាប់ទំនាក់ទំនងគ្នាដោយសមហេតុផលដែរឬទេ។</li> <li>ករណីដែលចំណុចខាងលើមិនបានភ្ជាប់ទំនាក់ទំនងគ្នាដោយសមហេតុផលនោះទេ លទ្ធភាពដើម្បីទទួលបានសមិទ្ធផលមានកម្រិតទាប។</li> </ul>
<b>ពេលវេលា</b>	<ul style="list-style-type: none"> <li>បញ្ហាដែលលើកឡើង ត្រូវតែដោះស្រាយក្នុងរយៈពេល៥ឆ្នាំ។ ករណីដែលបញ្ហានោះ ត្រូវចំណាយពេលច្រើនជាងប្រាំឆ្នាំ ទំហំបញ្ហាត្រូវបង្រួមឱ្យតូច។</li> </ul>
<b>ភាពដែលអាចធ្វើទៅបាន</b>	<ul style="list-style-type: none"> <li>ភាពដែលអាចធ្វើទៅបាន អាចពិចារណាក្នុងទស្សនៈបច្ចេកទេស ( ឧទាហរណ៍៖ ថា តើរាជធានី ខេត្ត មានសមត្ថភាពខាងបច្ចេកទេស ហិរញ្ញវត្ថុ( តម្លៃចាំបាច់ដែលរំពឹង ទុក ) និងធនធានមនុស្ស( ចំនួនធនធានមនុស្សដែលចាំបាច់ ) គ្រប់គ្រាន់ឬនៅ។</li> </ul>

<p><b>ផលប៉ះពាល់</b></p>	<ul style="list-style-type: none"> <li>▪ ផលប៉ះពាល់គួរត្រូវបានប៉ាន់ស្មានក្នុងលក្ខខណ្ឌទំហំនៃអត្ថប្រយោជន៍វិជ្ជមានដូចជា ចំនួនអ្នកទទួលបានផល និងការកើនឡើងចំណូលដែលបានរំពឹងទុក ។ល។</li> <li>▪ ការកំណត់ផលប៉ះពាល់ជាក់លាក់ អាចមានការលំបាក ដូច្នេះការប៉ាន់ស្មានផលប៉ះពាល់ប្រហាក់ប្រហែល គឺអាចទទួលយកបាន។</li> </ul>
-------------------------	--

៣. អ្នកពាក់ព័ន្ធដែលពិភាក្សាលើផ្នែកនីមួយៗ ជ្រើសរើសបញ្ហាអាទិភាពដោយផ្អែកលើលទ្ធផលនៃការពិភាក្សា និងបោះឆ្នោតសម្រាប់វិធីសាស្ត្រដាក់ពិន្ទុ។

ដោយខុសគ្នាពីកម្មវិធីវិនិយោគបីឆ្នាំរំកិលថ្នាក់រាជធានី ខេត្ត បញ្ជីបញ្ហា /មូលហេតុក្នុងផែនការអភិវឌ្ឍន៍ មិនមានទិន្នន័យជាគូលេខដូចជាតម្លៃគម្រោង ឬចំនួនអ្នក ទទួលបានទេ។ ហេតុនេះ *“វិធីសាស្ត្រដាក់ពិន្ទុសម្រាប់បាត់អាទិភាព”* លើបញ្ហាមានការលំបាកសម្រាប់ប្រើប្រាស់។ ដូច្នេះ វិធីសាស្ត្រដាក់ពិន្ទុគួរត្រូវប្រើប្រាស់ជាវិធីសាស្ត្របំពេញបន្ថែមសម្រាប់ការពិភាក្សា និងឯកភាព។

**ឧបសម្ព័ន្ធ ២.៥ ការតាមដាន ត្រួតពិនិត្យ និងវាយតម្លៃ**

**១) វិធីសាស្ត្រ**

ការតាមដាន ត្រួតពិនិត្យ និងវាយតម្លៃត្រូវអនុវត្តកិច្ចការសំខាន់ៗចំនួន៣ រួមមាន៖ **ក.ពិនិត្យ ឧវិភាគ និង គ.អនុវត្ត។**

- ក. ពិនិត្យវឌ្ឍនភាពនៃការសម្រេចបានគោលបំណង គោលដៅ និងដំណោះស្រាយតាមរយៈការទទួលបានទិន្នន័យស្ថិតនាករ។
- ខ. វិភាគ ខ.១) ថាតើកម្រិតសមិទ្ធផលដែលសម្រេចបាន សមស្របឬទេ អំឡុងពេលតាមដាន ត្រួតពិនិត្យ និងវាយតម្លៃ ខ.២) កត្តាវិជ្ជមានដែលរួមចំណែកដល់ការសម្រេចបានសមិទ្ធផល និងខ.៣) កត្តាវិជ្ជមានដែលរាំងស្ទះដល់ការសម្រេចបានសមិទ្ធផលពីផ្នែកមួយចំនួនដូចខាងក្រោម។
  - ផ្នែកបច្ចេកទេស (ពិនិត្យថាតើបច្ចេកទេសសមស្រប មានហើយឬនៅ)
  - ផ្នែកហិរញ្ញវត្ថុ (ពិនិត្យថាតើធនធានហិរញ្ញវត្ថុប្រើប្រាស់អស់លទ្ធភាព និងទាន់ពេលវេលាហើយឬនៅ)
  - ផ្នែកធនធានមនុស្ស (ពិនិត្យថាតើចំនួន និងជំនាញធនធានមនុស្សត្រូវប្រើប្រាស់អស់លទ្ធភាពហើយឬនៅ)
  - ផ្នែកស្ថាប័ន (ពិនិត្យថាតើស្ថាប័នទទួលបន្ទុកអនុវត្តសកម្មភាពចាំបាច់ក្នុងពេលវេលាសមស្របដែរឬទេ)
- គ. អនុវត្តសកម្មភាពកែតម្រូវ ឬការផ្លាស់ប្តូរទំហំគោលបំណង គោលដៅ និងដំណោះស្រាយដល់លទ្ធផលដែលមិនសម្រេចបាន និង/ឬការពន្យារពេលសម្រេចបាននូវលទ្ធផល។

**២) ទម្រង់នៃរបាយការណ៍តាមដាន ត្រួតពិនិត្យ និងវាយតម្លៃ**

ទម្រង់របាយការណ៍ប្រចាំឆ្នាំ និងរបាយការណ៍វាយតម្លៃត្រូវមានចំណុចសំខាន់ៗចំនួន៣ ដោយផ្អែកលើវិធីសាស្ត្រការតាមដាន ត្រួតពិនិត្យ និងវាយតម្លៃ៖ ក) សមិទ្ធផល ខ) ការវាយតម្លៃ និង គ) អនុសាសន៍។

**ជំពូកទី១៖ សេចក្តីផ្តើម**

ជំពូកទី១ ត្រូវរៀបរាប់អំពីព័ត៌មានទូទៅស្តីពីការតាមដាន ត្រួតពិនិត្យ និងវាយតម្លៃ ដូចជាកាលវិភាគ និងស្ថាប័នទទួលបន្ទុកជាដើម។

**ជំពូកទី២៖ សមិទ្ធផល និងការវិនិច្ឆ័យ**

ជំពូកទី២ ត្រូវភ្ជាប់តារាងតាមដាន ត្រួតពិនិត្យ និងវាយតម្លៃដែលមានទិន្នន័យបច្ចុប្បន្នភាពចុងក្រោយក្នុង កូឡេនស៊ុចនាករ។ ក្នុងតារាងតាមដាន ត្រួតពិនិត្យ និងវាយតម្លៃក៏ត្រូវធ្វើការវិភាគពីផ្នែកនីមួយៗ ផងដែរ។

ក. ផ្នែកសេដ្ឋកិច្ច ដោយមានទិន្នន័យតាមដាន ត្រួតពិនិត្យ

ខ. ផ្នែកសង្គមកិច្ច ដោយមានទិន្នន័យតាមដាន ត្រួតពិនិត្យ

គ. ផ្នែកការប្រើប្រាស់ដីធ្លី ការគ្រប់គ្រងធនធានមនុស្ស បរិស្ថាន ការប្រែប្រួលអាកាសធាតុ និងការគ្រប់គ្រងគ្រោះមហន្តរាយដោយមានទិន្នន័យតាមដាន ត្រួតពិនិត្យ

ឃ. ផ្នែករដ្ឋបាល និងសន្តិសុខ សណ្តាប់ធ្នាប់សាធារណៈ ដោយមានទិន្នន័យតាមដាន ត្រួតពិនិត្យ

**ជំពូកទី៣៖ អនុសាសន៍**

( ការតាមដាន ត្រួតពិនិត្យនៅឆ្នាំទី១ ដល់ឆ្នាំទី៤ )

អនុសាសន៍ត្រូវមានវិធានការកែលម្អសម្រាប់ផ្នែកនីមួយៗ។

( ការវាយតម្លៃនៅឆ្នាំទី៥ )

បទពិសោធន៍សិក្សាមួយចំនួនស្តែងចេញពីការអនុវត្ត CPDP កន្លងមក ទោះជាលទ្ធផលល្អ ឬមិនល្អក៏ដោយ ត្រូវពន្យល់ក្នុងនៅទីនេះ សម្រាប់ជាបទពិសោធន៍ក្នុងការកសាង CPDP នៅអាណត្តិក្រោយ ។

**៣) គណនេយ្យសម្រាប់ការវាយតម្លៃបញ្ចប់អាណត្តិ**

ខាងក្រោមនេះ ពន្យល់ពីភាពខុសគ្នាមួយចំនួនរវាង ក )ការតាមដាន ត្រួតពិនិត្យនឹងរៀបចំនៅចុងឆ្នាំទី១ ទី២ ទី៣ និងទី៤ ហើយ ខ )ការវាយតម្លៃបញ្ចប់អាណត្តិនឹងរៀបចំនៅចុងឆ្នាំទី៥ របស់ក្រុមប្រឹក្សា។

ការតាមដាន ត្រួតពិនិត្យនៅឆ្នាំទី១ ដល់ឆ្នាំទី៤	ការវាយតម្លៃបញ្ចប់អាណត្តិនៅឆ្នាំទី៥
<ul style="list-style-type: none"> <li>▪ ពិនិត្យទិន្នន័យជារៀងរាល់ឆ្នាំ( ១ឆ្នាំម្តង )</li> <li>▪ វាយតម្លៃសមិទ្ធផលជារៀងរាល់ឆ្នាំ</li> </ul>	<ul style="list-style-type: none"> <li>▪ ពិនិត្យទិន្នន័យឆ្នាំទី៥</li> <li>▪ ពិនិត្យទិន្នន័យឆ្នាំទី១ ដល់ឆ្នាំទី៤</li> <li>▪ វាយតម្លៃសមិទ្ធផលឆ្នាំទី៥</li> <li>▪ វាយតម្លៃសមិទ្ធផលទាំងមូលក្នុងរយៈពេលប្រាំឆ្នាំ</li> </ul>

ផ្អែកលើតារាងខាងលើ ការតាមដាន ត្រួតពិនិត្យ និងវាយតម្លៃចាប់ពីឆ្នាំទី១ ដល់ឆ្នាំទី៤ ពិនិត្យទៅលើតែ សមិទ្ធផលនៅឆ្នាំនីមួយៗ រីឯការវាយតម្លៃបញ្ចប់អាណត្តិនៅឆ្នាំទី៥ ពិនិត្យទៅលើ ក )សមិទ្ធផលនៅឆ្នាំទី៥ និង ខ )សមិទ្ធផលទាំងមូលក្នុងរយៈពេលប្រាំឆ្នាំ។

**ឧបសម្ព័ន្ធ ៣៖ ប្រតិទិនការងារសម្រាប់ការកសាងផែនការ**

**ប្រតិទិនការងារសម្រាប់ការកសាងផែនការអភិវឌ្ឍន៍រាជធានី ខេត្ត**

ល.រ	សកម្មភាព	ពេលវេលា	ទីតាំង	អ្នកទទួលខុសត្រូវ	ថវិកា	ផ្សេងៗ
<b>ជំហានទី១៖ ការរៀបចំ និងការផ្សព្វផ្សាយព័ត៌មានស្តីពីដំណើរការកសាងផែនការអភិវឌ្ឍន៍រាជធានី ខេត្ត</b>						
១.១	ការរៀបចំឯកសារ និងព័ត៌មាន					
១.១.១	ការរៀបចំប្រតិទិនការងារសម្រាប់ដំណើរការកសាងផែនការអភិវឌ្ឍន៍រាជធានី ខេត្ត					
១.១.២	ការរៀបចំតារាងវិភាគស្ថានភាពរាជធានី ខេត្ត					
១.១.៣	ការរៀបចំគោលការណ៍ណែនាំផ្នែកគោលនយោបាយរបស់ក្រុមប្រឹក្សារាជធានី ខេត្ត					
១.១.៤	ការរៀបចំបញ្ជីឯកសារពាក់ព័ន្ធនានា					
១.២	កិច្ចប្រជុំផ្សព្វផ្សាយព័ត៌មានអំពីដំណើរការកសាងផែនការអភិវឌ្ឍន៍រាជធានី ខេត្ត					
<b>ជំហានទី២៖ ការកសាងសេចក្តីព្រាងផែនការអភិវឌ្ឍន៍រាជធានី ខេត្ត</b>						
២.១	កិច្ចប្រជុំវិភាគស្ថានភាពរាជធានី ខេត្ត និងការរៀបចំសេចក្តីព្រាងក្របខ័ណ្ឌអភិវឌ្ឍន៍រាជធានី ខេត្ត					
២.២	ការពិនិត្យ កែសម្រួល និងអនុម័តក្របខ័ណ្ឌអភិវឌ្ឍន៍រាជធានី ខេត្ត					
២.៣	ការរៀបចំក្របខ័ណ្ឌចំណាយរយៈពេលមធ្យម					
២.៤	ការរៀបចំក្របខ័ណ្ឌតាមដាន ត្រួតពិនិត្យ និងវាយតម្លៃ					
២.៤.១	ការរៀបចំក្របខ័ណ្ឌតាមដាន ត្រួតពិនិត្យ និងវាយតម្លៃសម្រាប់ CPDP					
២.៤.២	ការរៀបចំនីតិវិធីតាមដាន ត្រួតពិនិត្យ និងវាយតម្លៃសម្រាប់ការអនុវត្តន៍ CPIP					
២.៥	ការរៀបចំសេចក្តីព្រាងផែនការអភិវឌ្ឍន៍រាជធានី ខេត្ត					
២.៦	កិច្ចប្រជុំពិគ្រោះយោបល់លើសេចក្តីព្រាងផែនការអភិវឌ្ឍន៍រាជធានី ខេត្ត					
២.៧	ការពិនិត្យ និងផ្តល់យោបល់របស់គណៈអភិបាលលើសេចក្តីព្រាងផែនការអភិវឌ្ឍន៍រាជធានី ខេត្ត					
២.៨	ការពិនិត្យ និងផ្តល់យោបល់របស់គណៈកម្មាធិការសម្របសម្រួលបច្ចេកទេសលើសេចក្តីព្រាងផែនការអភិវឌ្ឍន៍រាជធានី ខេត្ត					
<b>ជំហានទី៣៖ ការអនុម័ត និងការផ្សព្វផ្សាយផែនការអភិវឌ្ឍន៍រាជធានី ខេត្ត</b>						
៣.១	ការអនុម័តផែនការអភិវឌ្ឍន៍រាជធានី ខេត្ត					
៣.១.១	ការងារមុនកិច្ចប្រជុំក្រុមប្រឹក្សារាជធានី ខេត្ត					
៣.១.២	កិច្ចប្រជុំក្រុមប្រឹក្សារាជធានី ខេត្ត					
៣.១.៣	ការងារក្រោយកិច្ចប្រជុំក្រុមប្រឹក្សារាជធានី ខេត្ត					
៣.២	ការបោះពុម្ព និងផ្សព្វផ្សាយសៀវភៅផែនការអភិវឌ្ឍន៍រាជធានី ខេត្ត					
៣.២.១	ការបោះពុម្ពសៀវភៅផែនការអភិវឌ្ឍន៍រាជធានី ខេត្ត					
៣.២.២	ការផ្សព្វផ្សាយសៀវភៅផែនការអភិវឌ្ឍន៍រាជធានី ខេត្ត					

**ប្រតិទិនការងារសម្រាប់ការកសាងកម្មវិធីវិនិយោគបីឆ្នាំរំកិលរាជធានី ខេត្ត**

ល.រ	សកម្មភាព	ពេលវេលា	ទីតាំង	អ្នកទទួលខុសត្រូវ	ថវិកា	ផ្សេងៗ
<b>ជំហានទី១- ការរៀបចំគម្រោងអាណត្តិសម្រាប់កម្មវិធីវិនិយោគបីឆ្នាំរំកិលរាជធានី ខេត្ត</b>						
១.១	ការរៀបចំខ្លឹមសារស្តីពីស្ថានភាពសេដ្ឋកិច្ច សង្គមកិច្ច					
១.២	កិច្ចប្រជុំណែនាំដើម្បីកំណត់ និងរៀបចំសំណើគម្រោងវិនិយោគ					
១.៣	ការពិនិត្យសំណើគម្រោងវិនិយោគ					
១.៤	កិច្ចប្រជុំពិនិត្យតារាងបូកសរុបសំណើគម្រោងវិនិយោគ					
<b>ជំហានទី២- ការរៀបចំសេចក្តីព្រាងកម្មវិធីវិនិយោគបីឆ្នាំរំកិលរាជធានី ខេត្ត</b>						
២.១	ការរៀបចំសេចក្តីព្រាងកម្មវិធីវិនិយោគបីឆ្នាំរំកិលរាជធានី ខេត្ត					
២.២	ការប្រជុំពិនិត្យសេចក្តីព្រាងកម្មវិធីវិនិយោគបីឆ្នាំរំកិលរាជធានី ខេត្ត					
២.៣	សិក្ខាសាលាសមាហរណកម្មកម្មវិធីវិនិយោគបីឆ្នាំរំកិលរាជធានី ខេត្ត					
២.៤	ការជ្រើសរើសគម្រោងសម្រាប់ប្រើប្រាស់ថវិកាវិនិយោគរាជធានី ខេត្ត					
២.៥	ការរៀបចំក្របខ័ណ្ឌតាមដាន ត្រួតពិនិត្យ និងវាយតម្លៃ					
២.៦	ការរៀបចំបញ្ចប់សេចក្តីព្រាងចុងក្រោយកម្មវិធីវិនិយោគបីឆ្នាំរំកិលរាជធានី ខេត្ត					
២.៧	ការពិនិត្យនិងផ្តល់យោបល់របស់គណៈអភិបាលរាជធានី ខេត្តលើសេចក្តីព្រាងកម្មវិធីវិនិយោគបីឆ្នាំរំកិលរាជធានី ខេត្ត					
២.៨	ការពិនិត្យ និងផ្តល់យោបល់របស់គណៈកម្មាធិការសម្របសម្រួលបច្ចេកទេសលើសេចក្តីព្រាងកម្មវិធីវិនិយោគរាជធានី ខេត្ត					
<b>ជំហានទី៣ ការអនុម័ត និងការផ្សព្វផ្សាយកម្មវិធីវិនិយោគរាជធានីខេត្ត</b>						
៣.១	ការអនុម័តកម្មវិធីវិនិយោគរាជធានី ខេត្ត					
៣.១.១	ការងារមុនកិច្ចប្រជុំក្រុមប្រឹក្សារាជធានី ខេត្ត					
៣.១.២	កិច្ចប្រជុំក្រុមប្រឹក្សារាជធានី ខេត្ត					
៣.១.៣	ការងារក្រោយកិច្ចប្រជុំក្រុមប្រឹក្សារាជធានី ខេត្ត					
៣.២	ការបោះពុម្ព និងការផ្សព្វផ្សាយសៀវភៅផែនការអភិវឌ្ឍន៍រាជធានី ខេត្ត					

ប្រតិទិនការងារសម្រាប់ការកសាងផែនការអភិវឌ្ឍន៍ខាងលើត្រូវបានក្រុមប្រឹក្សារាជធានី ខេត្ត..... អនុម័តក្នុងកិច្ចប្រជុំ.....លើកទី.....នាថ្ងៃទី.....ខែ.....ឆ្នាំ.....។

ប្រធានក្រុមប្រឹក្សារាជធានី ខេត្ត

**ឧបសម្ព័ន្ធ ៤៖ ព័ត៌មានសំខាន់ៗស្តីពីស្ថានភាពរាជធានី ខេត្ត**

បរិយាយ	ឯកតា	ឆ្នាំទី១	ឆ្នាំទី២	ឆ្នាំទី៣	ឆ្នាំទី៤
<b>ទិន្នន័យទូទៅ</b>					
ផ្ទៃដីរាជធានី ខេត្ត					
ចំនួនក្រុងស្រុកខណ្ឌ					
ចំនួនឃុំសង្កាត់					
ចំនួនភូមិ					
ចំនួនប្រជាជន					
ចំនួនគ្រួសារ					
ទំហំគ្រួសារជាមធ្យម					
ដង់ស៊ីតេប្រជាជន					
កំណើនប្រជាជន					
ភាគរយគ្រួសារក្រីក្រ					
.....					
<b>ទិន្នន័យផ្នែកសេដ្ឋកិច្ច</b>					
<b>ភាគរយគ្រួសារមានមុខរបរជាមធ្យម៖</b>					
ធ្វើស្រែ					
ការដាំដំណាំ					
នេសាទ					
ការចិញ្ចឹមសត្វ					
.....					
<b>ភាគរយគ្រួសារមានមុខរបរធ្វើសិប្បកម្មជាមធ្យម៖</b>					
សិប្បកម្មផលិតគ្រឿងសង្ហារឹម					
សិប្បកម្មតម្បាញរ៉ែក្រែមា ហូល...					
.....					
<b>ភាគរយគ្រួសារមានមុខរបរសេវាកម្មជាមធ្យម៖</b>					
មុខរបរជំនួញ					
មុខរបរជាង					
សេវាទេសចរណ៍					
.....					
<b>ទិន្នន័យសង្គមកិច្ច</b>					
ភាគរយកុមារអាយុ ៣៥ឆ្នាំចូលរៀនក្នុងមត្តេយ្យសាលា					
ភាគរយកុមារអាយុ ៦-១១ឆ្នាំចូលរៀនក្នុងបឋមសិក្សា					
ភាគរយកុមារអាយុ ១៥-១៧ឆ្នាំមិនបានចូលរៀន					

វិវិឃាយ	ឯកតា	ឆ្នាំទី១	ឆ្នាំទី២	ឆ្នាំទី៣	ឆ្នាំទី៤
ភាគរយអ្នកមិនចេះអក្សរសរុបអាយុពី១៥-៦០ឆ្នាំ					
ភាគរយស្ត្រីសម្រាលកូនដោយឆ្មបបុរាណ					
អត្រាមរណភាពមាតាក្រោយពេលសម្រាលកូន(១-១ខែ) ក្នុង ១០០០០០កំណើត					
អត្រាមរណភាពទារកអាយុខ្លីក្នុង ១០០០កំណើតរស់					
ភាគរយកុមារអាយុ ០-២ឆ្នាំមិនបានចាក់ថ្នាំបង្កាច់ចំនួន					
ភាគរយគ្រួសារប្រើប្រាស់ទឹកពីប្រភពទឹកស្អាតនៅរដូវប្រាំង					
ភាគរយគ្រួសារប្រើប្រាស់ទឹកពីប្រភពមិនស្អាតនៅរដូវប្រាំង					
ភាគរយគ្រួសារមានបង្គន់អនាម័យ					
.....					
<b>ទិន្នន័យផ្នែកជីវិតបរិស្ថាន និងបរិស្ថាន</b>					
ចំនួនគ្រួសាររងគ្រោះដោយគ្រោះធម្មជាតិ					
ចំនួនជនរងគ្រោះដោយសារគ្រាប់មីន និងយុទ្ធកំណ្លូមិនទាន់					
ចំនួនគ្រួសារមានសេវាប្រមូលសំរាម					
ចំនួនគ្រួសារទទួលបាននូវការបំពុលបរិស្ថាន					
គ្រួសារដាំដុះដោយប្រើជីគីមី					
គ្រោះទឹកជំនន់ដែលកើតមានឡើង					
គ្រោះរាំងស្ងួតដែលកើតមានឡើង					
គ្រោះអគ្គិភ័យដែលកើតមានឡើង					
.....					
<b>ទិន្នន័យផ្នែកអង្គការ និងសន្តិសុខសង្គមរាប់គ្នា</b>					
ភាគរយទារកមិនបានចុះសំបុត្រកំណើតក្នុងឆ្នាំ					
ចំនួនគ្រួសារមានផ្ទះនៅលើដីសាធារណៈ					
ចំនួនជនអនាថាគ្មានទីតាំង					
ចំនួនជនរងគ្រោះដោយសារការរំលោភផ្លូវភេទ					
ចំនួនជនរងគ្រោះដោយសារការជួញដូរមនុស្ស					
ចំនួនករណីលួច					
ចំនួនករណីទំនាស់ដីធ្លី					
ចំនួនគ្រួសារមានអំពោះហិង្សាក្នុងគ្រួសារ					
ចំនួនករណីគ្រោះថ្នាក់ចរាចរណ៍					
.....					



**ឧបសម្ព័ន្ធ ៥៖ តារាងគំរូ**

**ឧបសម្ព័ន្ធ ៥.១. តារាងវិភាគស្ថានភាពរបស់អ្នកពាក់ព័ន្ធ**

អង្គភាពស្នើ៖ \_\_\_\_\_

កាលបរិច្ឆេទ៖ \_\_\_\_\_

បញ្ហា	មូលហេតុ	តម្រូវការយេធាវី
<b>ផ្នែកសេដ្ឋកិច្ច</b>		
<b>ផ្នែកសង្គមកិច្ច</b>		
<b>ផ្នែកការប្រើប្រាស់ដីធ្លី ការគ្រប់គ្រងធនធានធម្មជាតិ បរិស្ថាន ការគ្រប់គ្រងគ្រោះមហន្តរាយ និងការប្រែប្រួលអាកាសធាតុ</b>		
<b>ផ្នែករដ្ឋបាល និងសន្តិសុខសណ្តាប់ធ្នាប់សាធារណៈ</b>		

ឧបសម្ព័ន្ធ ៥.២. តារាងបូកសរុបការវិភាគស្ថានភាពរបស់អ្នកពាក់ព័ន្ធ

កាលបរិច្ឆេទ៖ \_\_\_\_\_

បញ្ហា	មូលហេតុ	តម្រូវការយេនឌ័រ
<b>ផ្នែកសេដ្ឋកិច្ច</b>		
<b>ផ្នែកសង្គមកិច្ច</b>		
<b>ផ្នែកការប្រើប្រាស់ដីធ្លី ការគ្រប់គ្រងធនធានធម្មជាតិ បរិស្ថាន ការគ្រប់គ្រងគ្រោះមហន្តរាយ និងការប្រែប្រួលអាកាសធាតុ</b>		
<b>ផ្នែករដ្ឋបាល និងសន្តិសុខសណ្តាប់ធ្នាប់សាធារណៈ</b>		

**ឧបសម្ព័ន្ធ ៥.៣. តារាងវិភាគស្ថានភាពរាជធានីខេត្តដែលបានចាត់អាទិភាព**

កាលបរិច្ឆេទ៖ \_\_\_\_\_

បញ្ហា	មូលហេតុ	តម្រូវការយេនឌ័រ
<b>ផ្នែកសេដ្ឋកិច្ច</b>		
<b>ផ្នែកសង្គមកិច្ច</b>		
<b>ផ្នែកការប្រើប្រាស់ដីធ្លី ការគ្រប់គ្រងធនធានធម្មជាតិ បរិស្ថាន ការគ្រប់គ្រងគ្រោះមហន្តរាយ និងការប្រែប្រួលអាកាសធាតុ</b>		
<b>ផ្នែករដ្ឋបាល និងសន្តិសុខសណ្តាប់ធ្នាប់សាធារណៈ</b>		

**ឧបសម្ព័ន្ធ ៥.៤. តារាងក្របខ័ណ្ឌអភិវឌ្ឍន៍រាជធានី ខេត្ត**

<b>ចក្ខុវិស័យ:-</b>							
<b>១. ផ្នែកសេដ្ឋកិច្ច</b>							
គោលបំណង&គោលដៅ	ដំណោះស្រាយ	ស្ថូចនាវា				អង្គការទទួលខុសត្រូវ	ប្រភពទិន្នន័យ
		បរិយាយសង្ខេប	ឯកតា	២០១៤ (បច្ចុប្បន្ន)	២០១៥ (គោលដៅ)		
គោលបំណងអភិវឌ្ឍន៍សេដ្ឋកិច្ច							
យុទ្ធសាស្ត្រអភិវឌ្ឍន៍សេដ្ឋកិច្ច							
១. គោលបំណង							
១.១ គោលដៅ	១.១.១ ដំណោះស្រាយ ១.១.២ ដំណោះស្រាយ						
១.២ គោលដៅ	១.២.១ ដំណោះស្រាយ ១.២.២ ដំណោះស្រាយ						
២. គោលបំណង							
២.១ គោលដៅ	២.១.១ ដំណោះស្រាយ ២.១.២ ដំណោះស្រាយ						
២.២ គោលដៅ	២.២.១ ដំណោះស្រាយ ២.២.២ ដំណោះស្រាយ						

២. ផ្នែកសង្គមកិច្ច							
គោលបំណង & គោលដៅ	ដំណោះស្រាយ	ស្ថិតិសាស្ត្រ				អង្គការទទួលខុសត្រូវ	ប្រភពទិន្នន័យ
		បរិយាយសង្ខេប	ឯកតា	២០១៤ (បច្ចុប្បន្ន)	២០១៥ (គោលដៅ)		
គោលបំណងអភិវឌ្ឍន៍សង្គមកិច្ច							
យុទ្ធសាស្ត្រអភិវឌ្ឍន៍សង្គមកិច្ច							
១. គោលបំណង							
១.១ គោលដៅ	១.១.១ ដំណោះស្រាយ ១.១.២ ដំណោះស្រាយ						
១.២ គោលដៅ	១.២.១ ដំណោះស្រាយ ១.២.២ ដំណោះស្រាយ						
២. គោលបំណង							
២.១ គោលដៅ	២.១.១ ដំណោះស្រាយ ២.១.២ ដំណោះស្រាយ						
២.២ គោលដៅ	២.២.១ ដំណោះស្រាយ ២.២.២ ដំណោះស្រាយ						

**៣. ផ្នែកការប្រើប្រាស់ដីធ្លី និងការគ្រប់គ្រងធនធានធម្មជាតិ បរិស្ថាន គ្រោះមហន្តរាយ និងការប្រែប្រួលអាកាសធាតុ**

គោលបំណង & គោលដៅ	ដំណោះស្រាយ	សូចនាករ				អង្គការទទួលខុសត្រូវ	ប្រភពទិន្នន័យ
		បរិយាយសង្ខេប	ឯកតា	២០១៤ (បច្ចុប្បន្ន)	២០១៥ (គោលដៅ)		
គោលបំណងការប្រើប្រាស់ដីធ្លី និងការគ្រប់គ្រងធនធានធម្មជាតិ បរិស្ថាន គ្រោះមហន្តរាយ និងការប្រែប្រួលអាកាសធាតុ							
យុទ្ធសាស្ត្រការប្រើប្រាស់ដីធ្លី និងការគ្រប់គ្រងធនធានធម្មជាតិ បរិស្ថាន គ្រោះមហន្តរាយ និងការប្រែប្រួលអាកាសធាតុ							
១. គោលបំណង							
១.១ គោលដៅ	១.១.១ ដំណោះស្រាយ ១.១.២ ដំណោះស្រាយ						
១.២ គោលដៅ	១.២.១ ដំណោះស្រាយ ១.២.២ ដំណោះស្រាយ						
២. គោលបំណង							
២.១ គោលដៅ	២.១.១ ដំណោះស្រាយ ២.១.២ ដំណោះស្រាយ						
២.២ គោលដៅ	២.២.១ ដំណោះស្រាយ ២.២.២ ដំណោះស្រាយ						

៤. ផ្នែករដ្ឋបាល និងសន្តិសុខសណ្តាប់ធ្នាប់សាធារណៈ							
គោលបំណង&គោលដៅ	ដំណោះស្រាយ	សូចនាករ				អង្គភាពទទួលខុសត្រូវ	ប្រភពទិន្នន័យ
		បរិយាយសង្ខេប	ឯកតា	២០១៤ (បច្ចុប្បន្ន)	២០១៩ (គោលដៅ)		
គោលបំណងគ្រប់គ្រងរដ្ឋបាល និងសន្តិសុខសណ្តាប់ធ្នាប់សាធារណៈ							
យុទ្ធសាស្ត្រគ្រប់គ្រងរដ្ឋបាល និងសន្តិសុខសណ្តាប់ធ្នាប់សាធារណៈ							
១. គោលបំណង							
១.១ គោលដៅ	១.១.១ ដំណោះស្រាយ ១.១.២ ដំណោះស្រាយ						
១.២ គោលដៅ	១.២.១ ដំណោះស្រាយ ១.២.២ ដំណោះស្រាយ						
២. គោលបំណង							
២.១ គោលដៅ	២.១.១ ដំណោះស្រាយ ២.១.២ ដំណោះស្រាយ						
២.២ គោលដៅ	២.២.១ ដំណោះស្រាយ ២.២.២ ដំណោះស្រាយ						

**ឧបសម្ព័ន្ធ ៥.៥. តារាងតាមដាន ត្រួតពិនិត្យ និងវាយតម្លៃ**

<b>១. ផ្នែកសេដ្ឋកិច្ច</b>												
គោលបំណង & គោលដៅ	ដំណោះស្រាយ	សូចនាករ									អង្គភាពទទួលខុសត្រូវ	ប្រភពទិន្នន័យ
		បរិយាយសង្ខេប	ឯកតា	២០១៤ (បច្ចុប្បន្ន)	២០១៥	២០១៦	២០១៧	២០១៨	២០១៩	២០១៩ (គោលដៅ)		
១.១. គោលបំណង ១.១.១ គោលដៅ	១.១.១.១ ដំណោះស្រាយ ១.១.១.២ ដំណោះស្រាយ											
១.១.២ គោលដៅ	១.១.២.១ ដំណោះស្រាយ ១.១.២.២ ដំណោះស្រាយ											
១.២. គោលបំណង ១.២.១ គោលដៅ	១.២.១.១ ដំណោះស្រាយ ១.២.១.២ ដំណោះស្រាយ											
១.២.២ គោលដៅ	១.២.២.១ ដំណោះស្រាយ ១.២.២.២ ដំណោះស្រាយ											



២. ផ្នែកសង្គមកិច្ច												
គោលបំណង & គោលដៅ	ដំណោះស្រាយ	ស្ថិតិសាករ									អង្គភាពទទួលខុសត្រូវ	ប្រភពទិន្នន័យ
		វិធានសង្គម	ឯកតា	២០១៤ (បច្ចុប្បន្ន)	២០១៥	២០១៦	២០១៧	២០១៨	២០១៩	២០១៩ (គោលដៅ)		
២.១. គោលបំណង												
២.២. គោលបំណង												

៣. ផ្នែកការប្រើប្រាស់ដីធ្លី និងការគ្រប់គ្រងធនធានធម្មជាតិ បរិស្ថាន គ្រោះមហន្តរាយ និងការប្រែប្រួលអាកាសធាតុ												
គោលបំណង & គោលដៅ	ដំណោះស្រាយ	ស្ថិតិសាករ									អង្គភាពទទួលខុសត្រូវ	ប្រភពទិន្នន័យ
		វិធានសង្គម	ឯកតា	២០១៤ (បច្ចុប្បន្ន)	២០១៥	២០១៦	២០១៧	២០១៨	២០១៩	២០១៩ (គោលដៅ)		
៣.១. គោលបំណង												
៣.២. គោលបំណង												

៤. ផ្នែកវដ្តបរិស្ថាន និងសន្តិសុខសណ្តាប់ធ្នាប់សាធារណៈ												
គោលបំណង & គោលដៅ	ដំណោះស្រាយ	ស្ថិតិសាករ									អង្គភាពទទួលខុសត្រូវ	ប្រភពទិន្នន័យ
		វិធានសង្គម	ឯកតា	២០១៤ (បច្ចុប្បន្ន)	២០១៥	២០១៦	២០១៧	២០១៨	២០១៩	២០១៩ (គោលដៅ)		
៤.១. គោលបំណង												
៤.២. គោលបំណង												

**ឧបសម្ព័ន្ធទី៦៖ សេចក្តីណែនាំបច្ចេកទេសស្តីពីការកសាងផែនការអភិវឌ្ឍន៍រាជធានី ខេត្ត**