



សមាគមថែរក្សាបរិស្ថាន និង វប្បធម៌ (សេដ្ឋី)

Culture and Environment Preservation Association (CEPA)

ជីវភាពរស់នៅ និងទិដ្ឋភាពយុគសម័យរបស់ប្រជាជន ១៥ភូមិ

តាមដងទន្លេសេសាន ខេត្តស្ទឹងត្រែង ឆ្នាំ២០០៧

**Livelihood and Family's
Profile of People 15 Villages
along SeSan River, Stung Treng**



ខែ មិថុនា ឆ្នាំ ២០០៨

ក្រុមការងារកែសម្រួល និងរៀបចំ

លោក តឹក វណ្ណារ៉ា	មន្ត្រីគ្រប់គ្រងកម្មវិធី	អង្គការសេប៉ា
លោក វង្ស គង្គា	មន្ត្រីគម្រោងធនធានទឹក	អង្គការសេប៉ា
លោក ពាក្យ សារ៉ែន	មន្ត្រីជំនួយការគម្រោងធនធានទឹក	អង្គការសេប៉ា
លោក ហុង ឆាយ	បុគ្គលិកស្ម័គ្រចិត្ត	អង្គការសេប៉ា
ក. ធីម បុប្ផា	បុគ្គលិកគម្រោងធនធានទឹក	អង្គការសេប៉ា
ក. សុខ សុភក្តី	បុគ្គលិកស្ម័គ្រចិត្តគម្រោងធនធានទឹក	អង្គការសេប៉ា
ក. ឡោ ចន្ទា	បុគ្គលិកស្ម័គ្រចិត្តគម្រោងធនធានទឹក	អង្គការសេប៉ា
ក. អ៊ឹម សុផាណារី	បុគ្គលិកស្ម័គ្រចិត្ត	អង្គការសេប៉ា
ក. អ៊ិត ចាន់ធឿន	បុគ្គលិកស្ម័គ្រចិត្ត	អង្គការសេប៉ា

គណៈកម្មការត្រួតពិនិត្យ

លោក ទេព ប៊ុណ្ណារិទ្ធិ
លោក ប៊ូ សារ៉ែន
លោក តឹក វណ្ណារ៉ា
លោក ហាក់ វិមាន
លោក ឆិន ឆាំ

គណនី

នាយកប្រតិបត្តិ
មន្ត្រីឯកទេសទំនាក់ទំនង
មន្ត្រីគ្រប់គ្រងកម្មវិធី
អនុប្រធានមន្ទីរបរិស្ថាន
និងជានាយកតំបន់រ៉ាមសារ
អនុប្រធានការិយាល័យ

ស្ថាប័ន

អង្គការសេប៉ា
ធនាគារពិភពលោក
អង្គការសេប៉ា
មន្ទីរបរិស្ថានខេត្តស្ទឹងត្រែង
មន្ទីរធនធានទឹក និង
ឧតុនិយមខេត្តស្ទឹងត្រែង

ខែ មិថុនា ឆ្នាំ ២០០៨

សារម្តង

ពីមួយថ្ងៃទៅមួយថ្ងៃតែងមានការវិវឌ្ឍន៍ និង មានការប្រែប្រួលជាប្រចាំ ។ ការប្រែប្រួលមួយចំនួនឈានទៅ
រកការរីកចម្រើន ប៉ុន្តែការប្រែប្រួលមួយចំនួនឈានទៅរកការវិវត្តិ និង ហិនហោច ។ កម្ពុជាដើម្បីអភិវឌ្ឍប្រទេស
រដ្ឋាភិបាលបានខិតខំរៀបចំយុទ្ធសាស្ត្រ និង គោលនយោបាយជាច្រើន ដូចជាយុទ្ធសាស្ត្រត្រីកោណនៅអណតិទី៣ និង
យុទ្ធសាស្ត្រចតុកោណនៅអណតិទី៤ សំដៅទៅរកកំណើនសេដ្ឋកិច្ច និង កាត់បន្ថយភាពក្រីក្រ ។ ប្រទេសកម្ពុជា មាន
ខ្សែនសេដ្ឋកិច្ចពីងផ្នែកលើវិស័យកសិកម្ម និង ធនធានធម្មជាតិ ។ នាពេលបច្ចុប្បន្ននេះ ធនធានធម្មជាតិត្រូវបានទាញ
យកមកអភិវឌ្ឍន៍តាមរយៈការផ្តល់ដីសម្បទាន ព្រៃសម្បទាន ទេសចរណ៍ធម្មជាតិ ការដឹករកវៃក្រោមដី និង ការសាង
សង់ទំនប់វារីអគ្គិសនី ដល់ក្រុមហ៊ុនឯកជន ។ ការទាញយកធនធានធម្មជាតិយកទៅប្រើប្រាស់នេះបានផ្តល់នូវគុណ
សម្បត្តិ និង គុណវិបត្តិទន្ទឹមគ្នា ។ ភាគច្រើនគុណសម្បត្តិ និងប្រាក់ចំណេញបានទៅដល់ម្ចាស់ក្រុមហ៊ុន រីឯគុណវិបត្តិ ឬ
ផលប៉ះពាល់បានជះឥទ្ធិពលដល់ប្រជាជនក្រីក្រ ជាពិសេសចំពោះប្រជាជនដែលរស់នៅក្នុងតំបន់នោះផ្ទាល់តែម្តង ។

យ៉ាងណាមិញ នៅក្នុងខេត្តស្ទឹងត្រែង ជាខេត្តភូមិភាគឦសាន ដែលសំបូរទៅដោយធនធានធម្មជាតិនោះ នា
ពេលបច្ចុប្បន្ន ត្រូវបានទាញយកដើម្បីអភិវឌ្ឍជាច្រើនរូបភាព ជាពិសេសគម្រោងសាងសង់ទំនប់វារីអគ្គិសនីនៅតាម
ដងទន្លេ សេសាន សេកុង ស្រែពក និង ទន្លេមេគង្គ ។ ការអភិវឌ្ឍនេះជាមោទនភាពចំពោះខេត្តស្ទឹងត្រែង និង
ប្រទេសកម្ពុជាសំរាប់កំណើនសេដ្ឋកិច្ច ប៉ុន្តែទន្ទឹមនឹងនោះក៏ជាកិច្ចព្រួយបារម្ភសំរាប់ប្រជាជនដែលរស់នៅតាមដងទន្លេ
ដែលធ្លាប់ពីងអាស្រ័យការចិញ្ចឹមជីវិតបានមកពីធនធានទន្លេ ។ គម្រោងសាងសង់ទំនប់វារីអគ្គិសនីសេសានក្រោម ២
ដែលនឹងត្រូវសាងសង់ក្នុងពេលឆាប់ៗខាងមុខនេះ មានកម្លាំង ថាមពល ៤២០មេហ្គាវ៉ាត់ ហើយប្រជាជននៅតាមដង
ទន្លេសេសាន និង ស្រែពកនឹងត្រូវប៉ះពាល់ និង ជំនឿសចេញពីភូមិ ។ តើគម្រោងសាងសង់ទំនប់សេសានក្រោម២ នឹងប៉ះ
ពាល់ដល់ប្រជាជននៅតាមដងទន្លេក្នុងខេត្តស្ទឹងត្រែង ដូចម្តេច?

ដើម្បីចូលរួមចំណែកក្នុងការកាត់បន្ថយផលប៉ះពាល់មួយចំនួននោះ គម្រោងគ្រប់គ្រងធនធានទឹក នៃសមាគម
ថែរក្សាបរិស្ថាន និង វប្បធម៌ (CEPA) បានប្រមូលទិន្នន័យ និង ព័ត៌មានមួយចំនួនរបស់គ្រួសារទាំង ១៥ភូមិ តាម
ដងទន្លេសេសានក្នុងខេត្តស្ទឹងត្រែង សំរាប់ទុកជាទិន្នន័យដើម និង ជាការវាស់វែងពីទ្រព្យសម្បត្តិនៅក្នុងភូមិ ។ តាម
រយៈពេលនៃការប្រមូលព័ត៌មាន សង្ឃឹមថានឹងចូលរួមចំណែកក្នុងការផ្ទៀងផ្ទាត់ និង កាត់ត្រានូវចំនួនធនធាន និង
ទ្រព្យសម្បត្តិរបស់ប្រជាជនដែលមាននៅតាមគ្រួសារ ក្នុងភូមិនីមួយៗតាមដងទន្លេសេសាន ខេត្តស្ទឹងត្រែង ។ ម្យ៉ាង
ទៀតក៏ជាមូលដ្ឋានគ្រឹះសំរាប់អ្នកសិក្សាស្រាវជ្រាវបន្តទៀត សំដៅទៅរកការកាត់បន្ថយនូវផលប៉ះពាល់អោយនៅសល់
កំរិតអប្បបរមាបំផុត ។

តាងនាមយើងខ្ញុំជាអ្នកសិក្សាស្រាវជ្រាវ និង ចងក្រងទិន្នន័យនេះ រង់ចាំនូវការកែលំអ មតិយោបល់ និង
អនុសាសន៍ពីលោក លោកស្រីអ្នកអាន និង អ្នកស្រាវជ្រាវបន្ត ចំពោះចំណុចខ្លះខាតដែលកើតមានដោយអចេតនា ។

សូមអរគុណ !

Acknowledgment

We would like to say thank you to villagers, Water Resources Management Committee and the local authority in 15 villages, commune chief in the 5 communes along SeSan River in Stung Treng province that helped us in giving information, cooperation, facilitation and collecting information to get success in this research process.

We would like to say thank you to volunteer staffs that spent their time and energy trying to collect a good data and information.

We would like to say thank you to Mr. Vong Kongkea, Mr. Peak Saven, Ms. Sok Sopheakdey, Ms. Lou Chantha and Ms. Tim Bopha, staff in the Water Resources Management Project and all the colleagues work for Culture and Environment Preservation Association (CEPA) in spending times and energy for editing this report from the beginning of collecting information till the end of reporting writing process.

We would like to say thank you to Mr. Tep Bunnarith, executive director, Mr. Tek Vannara, communication and advocacy program manager, and the leaders in CEPA that facilitate and give us good ideas, advises for research study collecting information to get a good and efficiency result.

We would like to say thank you to Oxfam America that supported fund for this research and other CEPA's activities from the past, present and to the future. This supporting not only a good participating in natural resources and environmental management, or reducing negative impact from large scale developments but also can increases poor Cambodian villagers' livelihood in the remote area along Sesan River.

Executive Summary

The trends of development in Cambodia now are economic development and poverty reduction in the country. Economic and social development must be equity and transparency that causes all the people both the rich and the poor can use and receive advantages according to their location. To reduce these negative impacts, the Culture and Environment Preservation Association (CEPA) was conducted study on “The livelihood and family’s profile of people in 15 villages along the SeSan River”. This study is combined river data and livelihood of people for comparing the change of people livelihood and river resources for next year. The information collected in 15 villages along Sesan River in Stung Treng province. The methodology used in this research was choosing the volunteers’ staff and community water resources in 15 villages to interview the villagers. This study was cooperated with department of environment and department of water resources and meteorology of Stung Treng province, villages and commune authorities. The interviewing, we used the questionnaire to ask all the families in each village, except the families that moved or left from the village.

According to the research result showed that 74.9 % is the original people living in this village and others are new comers come from other villages in Stung Treng and other provinces. Only 59.7% population was registered. The others didn’t register yet. For the head of the family’s education showed that 38.2% was illiterate, 5.4% studied in secondary school, 8.7% studied in junior high school and 47.6% studied in elementary school.

There are 8171 people live in these 15 villages. Most of people are social worker such as crop planter: 3797 people, animal feeder: 480 people, fishermen 21 people, Non Timber Forest Products finders: 17 people and student (especially children) 2174 people and the others have other jobs. The time and the seasons of the work have been changed according to the type of the jobs. For the crop planning, they start from May to December. For the animal feeding works in a whole year. The houses were built along the river. Most of those houses are wooden houses with the bamboo or the plank wall. For the poor families the houses were built of bamboo with Tbeng or Sbov leaf roof. For the material using in the house showed that the poor nearly have nothing to use, whereas the rich have many equipments to use in their daily life. In these 15 villages have 509 motors, 75 machine, 23 cars, 2 radars, 52 pumps, 254 rice mills, 37 tractors. For material that nearly all the families have such as 2732 hoes, 1228 jars, 1414 plows, 1285 harrows, 1044 bags, 4553 axes and 4432 sickles. For animal feeding showed that most villagers like to feed chicken and duck. Some families feed chicken almost 20-50, whereas pig feeding only 50% of each family in each village. Only 1 to 3 pigs were feted in one family. The total cows are 4847 and the total buffalos are 4068 that people need it for farming purpose. Even thought the amount of the cow and the buffalo more than the villagers, some villagers still didn’t have those animals to feed because of their poorness and sometime those animals were died by diseases. Most of the fishing fish along the river in the rainy and dry seasons. They also do fishing in the stream, field, pond or lake in the forest that can be fish in the rainy season. The popular fishing equipments are Mornng(web), Santoch, Samnang, Chan, Tom, and the another such as Sayean, True, Lob, Tnos. The villagers live in BanBong, Plok, Srekor I, Srekor II, and RomPort villages like to do fishing along the Sesan River because those villages still have Onlong (deep pool) that is a good natural habitat for the fish living. Unlike those villages, some villages such as Samkoy, Badem, Sesan, Banmay, and Svayreang nearly no fish for eating more. There are no technical or big scale for crop and vegetable growing. They grow it only for supporting their family. The fruits that people like to grow are mango, orange, jackfruit, cashew apple, milk fruit, areca, papaya, corn. The vegetables that people like to grow are cabbage, eggplant, cucumber, pepper, and other tuber plants such as potato, arum. For everyday life, the people collecting Non Timber Forest Products (NTFPs) such as honey, liana, bamboo, bamboo shoot, resin, rattan, wild animal, potato and

mushroom. The villages that depend on NTFPs such as Banbong, plok, Srekor I, Srekor II, Ksarchthmey, Svayreang, Krorlapos, Rompot, and Talat. But those valuable natural resources are serious decreasing because it belongs to the companies and the powerful investors now.

For the land use in the village showed that thought they are live in country side some families don't have their own land to build the house and farming. The importance land sources that people have nowadays are 44.8% from deforestation, 37.24% from their ancestors, 14.70% from public distribution and 3.7% from their own buying. Among the land in the village saw that 74.15% for field farming in rainy season, 5.4 % for growing rice in the field, 4.96% is the housing land, 5.5% is the crop and vegetable field, and others 9.96%. Among these land showed that each family has small land for growing rice so the average yield is only 1171.84 kilograms per hectare. The land use conflict in the village not often happened yet. In sum it has 66 cases that were conflict about the border 43 cases, compete for getting land 18 cases, to invade the land 3 cases, and other conflicts 2 cases.

Most of the family spending on food and buying material for family need. The spending showed that the families that spent lest are 375,000 riels and the families that spend most is 19,497,500 riels per year. So the average for families spending is 4,303,056 riels per year.

សេចក្តីថ្លែងអំណរគុណ

យើងខ្ញុំទាំងអស់គ្នាសូមថ្លែងអំណរគុណចំពោះប្រជាជន គណៈកម្មការសហគមន៍គ្រប់គ្រងធនធានទឹក និង អាជ្ញាធរភូមិទាំង ១៥ភូមិ មេឃុំ ក្រុមប្រឹក្សាឃុំទាំង ៥ នៅតាមដងទន្លេសេសាន ខេត្តស្ទឹងត្រែង ដែលបានចូលរួមជួយ ផ្តល់នូវព័ត៌មាន សហការ និង ជួយសម្របសម្រួលសំរាប់ការសិក្សាស្រាវជ្រាវ និង ប្រមូលព័ត៌មាននេះមានដំណើរការ ប្រព្រឹត្តទៅមានភាពរលូន និង ទទួលបាននូវលទ្ធផលល្អ ។

សូមថ្លែងអំណរគុណចំពោះក្រុមអ្នកស្ម័គ្រចិត្តក្នុងការប្រមូលព័ត៌មាន និងបញ្ចូលទិន្នន័យទាំងអស់ ដែលបាន ខិតខំអស់ពីកម្លាំងកាយចិត្ត និង ពេលវេលា ដើម្បីប្រមូលនូវព័ត៌មានប្រកបដោយគុណភាព និង ប្រសិទ្ធភាព ក្នុងរយៈ ពេលកន្លងមក ។

សូមថ្លែងអំណរគុណចំពោះ លោក វង្ស គង្គា, លោក ពាក្យ សារីន, កញ្ញា សុខ សុភក្តី, កញ្ញា ឡោ ចន្ទា និង កញ្ញា ធីម បុប្ផ បុគ្គលិកគម្រោងគ្រប់គ្រងធនធានទឹក និង បុគ្គលិករួមការងារទាំងអស់នៃ សមាគមថែរក្សាបរិស្ថាន និង វប្បធម៌ (CEPA) ដែលបានខិតខំអស់ពីកម្លាំងកាយចិត្ត និង ពេលវេលា ក្នុងការជួយកែលំអ និង កែសម្រួលនូវពាក្យពេចន៍ ឃ្លាឃ្លោង ប្រយោគ និង ចងក្រងជារបាយការណ៍ ចាប់តាំងពីដំណាក់កាលដំបូង ពេលប្រមូលព័ត៌មាន ការបញ្ចូលទិន្នន័យ និង ការសរសេរជាលទ្ធផលរបាយការណ៍ ។

សូមថ្លែងអំណរគុណយ៉ាងជ្រាលជ្រៅចំពោះ . លោក ទេព ប៊ុណ្ណារិទ្ធ នាយកប្រតិបត្តិ លោក តឹក វណ្ណារ៉ា ប្រធានកម្មវិធីទំនាក់ទំនង និងតស៊ូមតិ និងថ្នាក់ដឹកនាំអង្គការសេប៉ាដែលបានជួយកែសម្រួល និងផ្តល់ជាគំនិតយោបល់ សំរាប់ការសិក្សាស្រាវជ្រាវ ប្រមូលទិន្នន័យ អោយទទួលបាននូវលទ្ធផលប្រកបដោយគុណភាព និងប្រសិទ្ធភាព ។

សូមថ្លែងអំណរគុណយ៉ាងជ្រាលជ្រៅចំពោះអង្គការអុកស្វាមអាមេរិក (Oxfam America) ដែលបានផ្តល់ ជាថវិកាសំរាប់សកម្មភាពសិក្សាស្រាវជ្រាវនេះ ក៏ដូចជាសកម្មភាពនានារបស់អង្គការសេប៉ា (CEPA) ក្នុងរយៈពេល កន្លងមក ពេលបច្ចុប្បន្ន និងបន្តទៅថ្ងៃមុខទៀត សំរាប់ការចូលរួមថែរក្សានូវធនធានធម្មជាតិ បរិស្ថាន និង កាត់បន្ថយផលប៉ះពាល់អវិជ្ជមាន ព្រមទាំងបង្កើនជីវភាពរស់នៅរបស់ប្រជាជនកម្ពុជាដែលមានជីវភាពក្រីក្រនៅតាម តំបន់ដាច់ស្រយាលតាមដងទន្លេសេសាន ។

សង្ខេបលទ្ធផលសិក្សាស្រាវជ្រាវ

និន្នាការនៃការអភិវឌ្ឍក្នុងប្រទេសកម្ពុជានាពេលបច្ចុប្បន្ន កំពុងឈានទៅរកកំណើនសេដ្ឋកិច្ច និង កាត់បន្ថយ ភាពក្រីក្រនៅក្នុងប្រទេស អោយបានជាអតិបរមា ។ កំណើនសេដ្ឋកិច្ច និង សង្គមត្រូវមានលក្ខណៈសមធម៌ និង ជា កាលានុវត្តភាព និង ជាផ្ទៃផ្កា ដែលទាំងអស់គ្នាអាចប្រើប្រាស់ និង ទទួលបានទាំងតាមភូមិសាស្ត្រនីមួយៗ ទាំងសំរាប់ អ្នកមាន និង អ្នកក្រី ។ ដើម្បីចូលរួមជួយកាត់បន្ថយផលប៉ះពាល់ ទើបសមាគមថែរក្សាបរិស្ថាន និងវប្បធម៌ សិក្សា ស្រាវជ្រាវពីទិន្នន័យតាមគ្រួសាររបស់ប្រជាជនតាមដងទន្លេសេសាន ក្នុងគោលបំណង សិក្សាពីកំរិតជីវភាពរបស់ប្រជាជន នៅតាមដងទន្លេសេសាន និង ស្រែពកសំរាប់ឆ្នាំ ២០០៧ និង ចងក្រងជាទិន្នន័យដើម សំរាប់ធ្វើការវាស់វែង និង ផ្ទៀងផ្ទាត់ពីបម្រែបម្រួល នៅឆ្នាំក្រោយៗ ។ ការប្រមូលទិន្នន័យនេះ ធ្វើឡើងនៅភូមិចំនួន ១៥តាមដងទន្លេសេសាន ក្នុងខេត្តស្ទឹងត្រែង ។ វិធីសាស្ត្រក្នុងការប្រមូលព័ត៌មានគឺជ្រើសរើសក្រុមអ្នកស្ម័គ្រចិត្តសំរាប់ចុះទៅសំភាសន៍ប្រជាជន ដោយសហការជាមួយគណៈកម្មការសហគមន៍គ្រប់គ្រងធនធានទឹក និង អាជ្ញាធរភូមិឃុំ ។ ការសំភាសន៍ដោយប្រើ បញ្ជីសំណួរសួរទៅគ្រប់គ្រួសារតាមភូមិនីមួយៗ លើកលែងតែគ្រួសារដែលមិននៅក្នុងភូមិ ។

ជាលទ្ធផលនៃការសិក្សាស្រាវជ្រាវឃើញថាប្រជាជននៅតាមដងទន្លេទាំង ១៥ភូមិ ចំនួន ៧៤,៩ភាគរយ ជា អ្នកមានដើមកំណើតនៅក្នុងភូមិផ្ទាល់តែម្តង និង ក្រៅពីនោះជាអ្នកចំណូលថ្មីមកពីភូមិផ្សេងៗក្នុងខេត្តស្ទឹងត្រែង និង ភូមិផ្សេងៗទៀត ។ គ្រួសារទាំងអស់មានតែ ៥៩,៧ភាគរយ ដែលបានចុះបញ្ជីគ្រួសារ និង ក្រៅពីនោះមិនទាន់បានចុះ បញ្ជីគ្រួសារ ។ ចំពោះកំរិតវប្បធម៌មេគ្រួសារឃើញថាចំនួន ៣៨,២ភាគរយមិនចេះអក្សរ ហើយមេគ្រួសារដែលបាន រៀនសូត្រខ្ពស់ត្រឹមវិទ្យាល័យចំនួន ៥,៤ភាគរយ, អនុវិទ្យាល័យ ៨,៧ភាគរយ និង បឋមសិក្សា ៤៧,៦ ភាគរយ ។

ប្រជាជនទាំងអស់ដែលរស់នៅតាមដងទន្លេទាំង ១៥ភូមិ ចំនួន ៨១៧១នាក់ ភាគច្រើនប្រើកម្លាំងពលកម្ម របស់ខ្លួនសំរាប់ការប្រកបមុខរបរចំបងគឺ ធ្វើស្រែចំការចំនួន ៣៧៩៧នាក់ ចិញ្ចឹមសត្វ ៤៨០នាក់ នេសាទ ២១នាក់ រកផលអនុផលព្រៃឈើ ១៧នាក់ និង អ្នកនៅរៀន (ពិសេសក្មេងៗ)ចំនួន ២១៧៤នាក់ និង ក្រៅពីនោះមានប្រកប មុខរបរផ្សេងៗទៀត ។ ពេលវេលា និង រដូវកាលនៃការប្រកបមុខរបរនេះមានការផ្លាស់ប្តូរទៅតាមប្រភេទ ចំពោះ ការធ្វើស្រែចំការគឺចាប់ពីខែ ឧសភា ដល់ខែធ្នូ ការចិញ្ចឹមសត្វភាគច្រើនចិញ្ចឹមពេញមួយឆ្នាំ ។ ការសាងសង់លំនៅដ្ឋាន គឺធ្វើនៅតាមដងទន្លេ ដែលភាគច្រើនជាប្រភេទផ្ទះឈើប្រក់ស្បូវ ជញ្ជាំងប្លាស្ទិក និង ក្តារ ។ ចំពោះគ្រួសារក្រីក្រវិញ លំនៅដ្ឋានធ្វើអំពីប្លាស្ទិក ប្រក់ស្បូវ ជញ្ជាំងស្លឹកខ្នង ឬស្លឹកត្បែង ។ សម្ភារៈប្រើប្រាស់ក្នុងផ្ទះតាមគ្រួសារឃើញ ថាគ្រួសារ ក្រីក្រស្ទើរ តែពុំមានសម្ភារៈសំរាប់ប្រើសោរ រីឯគ្រួសារមាន ជីវភាពធូរធារវិញមានសម្ភារៈច្រើន ។ ភូមិទាំង១៥មាន ម៉ូតូ ៥០៩ គ្រឿង ម៉ាស៊ីន ៧៥គ្រឿង ឡាន ២៣គ្រឿង ផ្កាយរណប ០២ ម៉ាស៊ីនបូមទឹក ៥២គ្រឿង ម៉ាស៊ីនកិនស្រូវ ២៥៤គ្រឿង គោយន្ត ៣៧គ្រឿង ។ ចំពោះសម្ភារៈដែលមានស្ទើរគ្រប់គ្រួសារនោះគឺ ចបកាប់/ជីក ២៧៣២, ពាង/អាង ១២២៨ នង្គ័ល ១៤១៤, រនាស់ ១២៨៥, កាផា/កន្ត្រក ១០៤៤, ពូថៅ ៤៥៥៣ និង កណ្តៀវ ៤៤៣២ ។ ការចិញ្ចឹមសត្វឃើញថា ភាគច្រើនមានចិញ្ចឹមមាន់ និង ទា ស្ទើរគ្រប់គ្រួសារ ហើយក្នុងគ្រួសារខ្លះមានមាន់ ច្រើនរហូត

ដល់ ២០-៥០ក្បាល ចំណែកសត្វជ្រូកវិញមានចិញ្ចឹមតែ ៥០ភាគរយនៃចំនួនគ្រួសារនៅតាមភូមិ នីមួយៗប៉ុណ្ណោះ ក្នុងនោះមួយគ្រួសារចិញ្ចឹម ពីមួយក្បាលទៅបីក្បាល ។ សត្វគោសរុបចំនួន ៤៨៤៧ក្បាល និង ក្របីសរុបចំនួន ៤០៦៨ក្បាលដែលប្រជាជនចិញ្ចឹម សំរាប់ជាកម្លាំងអូសទាញនៅពេលធ្វើស្រែចំការ ។ ទោះជាចំនួនសត្វគោក្របីមានចំនួនច្រើនជាងចំនួនគ្រួសាររបស់ ប្រជាជនក្តីប៉ុន្តែក៏នៅមានគ្រួសារដែលគ្មានចិញ្ចឹមសត្វគោក្របីដែរ ដោយសារជីវភាពខ្វះខាតនិង ពេលខ្លះត្រូវឈឺងាប់អស់ ។ ការនេសាទភាគច្រើននៅតាមទន្លេទាំងរដូវវស្សា និង រដូវប្រាំង ហើយក្រៅពីនោះនេសាទនៅតាមអូរ និង តាមស្រែ ត្រពាំង ឬស្រះ ដែលអាចនេសាទបាននៅរដូវវស្សា ។ ឧបករណ៍នេសាទភាគច្រើនដែលប្រជាជននេសាទ មានមង សន្ទូច សំណាញ់ ចាន់ តុំ ហើយក្រៅពីនោះមាន សាយីន ទ្រូ លប ធ្នស់ បន្តិចបន្តួច ។ នៅតាមដងទន្លេសេសាន ភូមិដែលមានការនេសាទច្រើនមានភូមិបានប្តឹង ភ្នក ស្រែគរ១ ស្រែគរ២ និង ភូមិរំពាត់ប៉ុណ្ណោះ ដោយសារតែភូមិនេះនៅមានអន្លង់ និង តំបន់ជម្រកត្រីច្រើន ក្រៅពីនោះភូមិខ្លះស្ទើរគ្មានត្រីសំរាប់បរិភោគទេដូចជាភូមិសាមយួយ បាដើម សេសាន បានម៉ែ និង ភូមិស្វាយរៀង ។ ការធ្វើស្រែចំការ ដាំដំណាំ និង បន្លែនោះជាការដាំសំរាប់បរិភោគនៅក្នុង គ្រួសារប៉ុណ្ណោះ ពុំមានបច្ចេកទេស និង ផ្ទៃដីទ្រង់ទ្រាយធំ សំរាប់ដាំដុះឡើយ ។ ដំណាំហូបផ្លែដែលប្រជាជនចូលចិត្ត ដាំនោះមានដូចជាដូង ស្វាយ ក្រូច ខ្នុរ ចន្ទី ទឹកដោះគោ ស្លា ល្អុង ចេក ពោត រឹងបន្លែ វិញមានដូចជា ស្ពៃ ត្រប់ ត្រសក់ ម្ទេស ហើយ ក្រៅពីនោះមានដំណាំមើមដូចជា ត្រាវ ដំឡូង ។ រៀងរាល់ថ្ងៃនេះប្រជាជននៅតែពឹងផ្អែកទៅលើការរក ផល អនុផលព្រៃឈើដដែលមានដូចជា ទឹកឃ្មុំ វល្លី ឬស្សី ទំពាំង ដំរីទឹក ផ្តៅសត្វព្រៃ ដំឡូង និង ផ្សិតជាដើម ។ ភូមិដែលនៅរកផលអនុផលព្រៃឈើច្រើនមានភូមិ បានប្តឹង ភ្នក ស្រែគរ១ ស្រែគរ២ ខ្សាច់ថ្មី ស្វាយរៀង ក្រឡាពុះ រំពាត់ និង តាឡាត ។ ប៉ុន្តែនៅពេលបច្ចុប្បន្ននេះធនធានទាំងនេះត្រូវបានថយចុះយ៉ាងគំហុក ដោយសារតំបន់ដែលធ្លាប់ទៅរកនោះ ត្រូវបានក្លាយជាកម្មសិទ្ធិរបស់ក្រុមហ៊ុន និង អ្នកវិនិយោគធំៗ ។

ការប្រើប្រាស់ដីនៅតាមគ្រួសារនីមួយៗក្នុងភូមិឃើញថា ទោះជានៅតំបន់ជនបទក្តីនៅតែមានគ្រួសារខ្វះខាតដីទាំងសំរាប់លំនៅដ្ឋាន និង សំរាប់ធ្វើស្រែចំការ ។ ប្រភពដីសំខាន់ដែលប្រជាជនមានសព្វថ្ងៃគឺ ៤៤,៨ភាគរយបានពីការកាប់គាស់ព្រៃ ៣៧,២៤ភាគរយបានពីការមរតក ១៤,៧០ភាគរយបានពីរដ្ឋចែកអោយ និង ៣,៧ភាគរយបានពីការទិញបន្ថែម ។ ក្នុងចំណោមផ្ទៃដីដែលមាននៅក្នុងភូមិឃើញថា ៧៤,១៥ភាគរយប្រើសំរាប់ធ្វើស្រែវស្សា, ៥,៤ ភាគរយសំរាប់ធ្វើស្រែវិចារ, ៤,៩៦ភាគរយជាដីលំនៅដ្ឋាន, ៥,៥ភាគរយជាដីដាំដំណាំ និង បន្លែ, និង ប្រភេទដីផ្សេងៗចំនួន ៩,៩៦ភាគរយ ។ ក្នុងចំណោមផ្ទៃដីធ្វើស្រែឃើញថាតាមគ្រួសារនីមួយៗមានផ្ទៃដីតូច ហើយផលដែលទទួលបានជាមធ្យមចំនួន ១១៧១,៨៤គីឡូក្រាមក្នុងមួយហិកតា ។ ទំនាស់ដីធ្លីតាមភូមិនៅមិនទាន់មានកើតឡើងច្រើនទេ បើធ្វើការសរុបទំនាស់ដីធ្លីមានចំនួន ៦៦ករណី ក្នុងនោះទំនាស់ព្រំដី ៤៣ករណី, ការដណ្តើម យកដី ១៨ករណី, ការរានដី ៣ ករណី និង ទំនាស់ផ្សេងៗ ២ករណី ។

ការចំណាយក្នុងគ្រួសារភាគច្រើនចំណាយទៅលើម្ហូបអាហារ និង ទិញសម្ភារៈក្នុងគ្រួសារ ។ ជាមធ្យមចំណាយនៅក្នុងគ្រួសារនីមួយៗ ជារួមឃើញថាគ្រួសារដែលមានចំណាយតិចជាងគេប្រចាំឆ្នាំនោះត្រឹមចំនួន ៣៧៥.០០០ រៀល និង គ្រួសារដែលមានចំណាយខ្ពស់ជាងគេ ក្នុង គ្រួសារនោះមានរហូតដល់ទៅ ១៩.៤៩៧.៥០០ រៀលក្នុងមួយឆ្នាំ ជាមធ្យម ឃើញថាចំណាយក្នុងគ្រួសារចំនួន ៤.៣០៣.០៥៦ រៀលក្នុងមួយឆ្នាំ ។

មាតិកា

ទំព័រ

- អារម្ភកថា	i
- សេចក្តីផ្តើមអំណរគុណ	v
- សង្ខេបលទ្ធផលសិក្សាស្រាវជ្រាវ	vi
- មាតិកា	viii
- បញ្ជីវិចិត្ររូប	ix
- បញ្ជីអក្សរកាត់	xi
១. សេចក្តីផ្តើម	១
១.១ ព័ត៌មានទូទៅ	១
១.២ គោលបំណង	២
១.៣ ទំហំនៃការសិក្សា	២
២. វិធីសាស្ត្រប្រមូលព័ត៌មាន	៣
២.១ ការជ្រើសរើសអ្នកប្រមូលព័ត៌មាន	៣
២.២ ការប្រមូលព័ត៌មាន	៣
២.៣ ការវិភាគទិន្នន័យ និងសរសេររបាយការណ៍.....	៤
៣. លទ្ធផលនៃការសិក្សាស្រាវជ្រាវ.....	៥
៣.១ ព័ត៌មានទូទៅ	៥
៣.១.១ ស្ថានភាពភូមិសាស្ត្រ	៥
៣.១.២ ការមកតាំងទីលំនៅក្នុងភូមិ	៥
៣.១.៣ ការអប់រំ និង អាយុរបស់មេគ្រួសារ	៦
៣.១.៤ ការប្រកបមុខរបរ	៨
៣.១.៥ រដូវកាលនៃការប្រកបមុខរបរ	១១
៣.២ ប្រភេទផ្ទះ និង ជម្រកផ្សេងៗនៅក្នុងគ្រួសារក្នុងភូមិនីមួយៗ.....	១២
៣.៣ សម្ភារៈប្រើប្រាស់នៅក្នុងផ្ទះ	២៣
៣.៤ ការប្រកបមុខរបរ	២៩
៣.៤.១	ការចិញ្ចឹម
មសត្វតាមគ្រួសារ.....	២៩
៣.៤.២	ឧបករ
ណ៍នេសាទ	៣០
៣.៤.៣	ការដាំដុះ
ដំណាំ និង បន្លែ	៣២
៣.៤.៤	ការរកផល
ល អនុផលព្រៃឈើ	៣៦
៣.៥ ព័ត៌មានដីនៅក្នុងភូមិទាំង ១៥	៣៧

៣.៥.១		ទំហំ
	ប្រភព និង ប្រភេទដីតាមភូមិនិមួយៗ	៣៧
៣.៥.២		ផលិតផល
	លរបស់ដីតាមភូមិនិមួយៗ	៣៨
៣.៦	ទំនាស់ដីតាមភូមិ	៣៩
៣.៧	ចំណាយប្រចាំគ្រួសារជាមធ្យម ក្នុងភូមិទាំង ១៥	៤០
៤.	សន្និដ្ឋាន	៤២
៥.	ឯកសារយោង.....	៤៣

បញ្ជីវិចិត្ររូប

ល.រ	ចំណងជើង	ទំព័រ
តារាង		
០១	តារាង ១ ចំនួនគ្រួសារដែលបានសំភាសន៍ក្នុងភូមិ ១៥ តាមដងទន្លេសេសាន	៣
០២	តារាង ២ ចំណាត់ថ្នាក់កំរិតវប្បធម៌ ធៀបនឹងចន្លោះអាយុមេគ្រួសារទាំង ១៥ភូមិ	៦
០៣	តារាង ៣ ចំនួនកម្លាំងពលកម្មតាមប្រភេទមុខរបរក្នុងភូមិនិមួយៗ	៩
០៤	តារាង ៤ ប្រភេទផ្ទះ និង ជម្រកផ្សេងៗនៅក្នុងគ្រួសារ ភូមិសាមយួយ	១២
០៥	តារាង ៥ ប្រភេទផ្ទះ និង ជម្រកផ្សេងៗនៅក្នុងគ្រួសារ ភូមិបាដើម	១២
០៦	តារាង ៦ ប្រភេទផ្ទះ និង ជម្រកផ្សេងៗនៅក្នុងគ្រួសារ ភូមិហាងសាវ៉ាត	១៣
០៧	តារាង ៧ ប្រភេទផ្ទះ និង ជម្រកផ្សេងៗនៅក្នុងគ្រួសារ ភូមិសេសាន	១៤
០៨	តារាង ៨ ប្រភេទផ្ទះ និង ជម្រកផ្សេងៗនៅក្នុងគ្រួសារ ភូមិបានម៉ែ	១៤
០៩	តារាង ៩ ប្រភេទផ្ទះ និង ជម្រកផ្សេងៗនៅក្នុងគ្រួសារ ភូមិកំភុន	១៤
១០	តារាង ១០ ប្រភេទផ្ទះ និង ជម្រកផ្សេងៗនៅក្នុងគ្រួសារ ភូមិបានប៊ុង	១៥
១១	តារាង ១១ ប្រភេទផ្ទះ និង ជម្រកផ្សេងៗនៅក្នុងគ្រួសារ ភូមិភ្នក	១៦
១២	តារាង ១២ ប្រភេទផ្ទះ និង ជម្រកផ្សេងៗនៅក្នុងគ្រួសារ ភូមិស្រែគរ១	១៧
១៣	តារាង ១៣ ប្រភេទផ្ទះ និង ជម្រកផ្សេងៗនៅក្នុងគ្រួសារ ភូមិស្រែគរ២	១៨
១៤	តារាង ១៤ ប្រភេទផ្ទះ និង ជម្រកផ្សេងៗនៅក្នុងគ្រួសារ ភូមិខ្សាច់ថ្មី	១៩
១៥	តារាង ១៥ ប្រភេទផ្ទះ និង ជម្រកផ្សេងៗនៅក្នុងគ្រួសារ ភូមិស្វាយរៀង	១៩
១៦	តារាង ១៦ ប្រភេទផ្ទះ និង ជម្រកផ្សេងៗនៅក្នុងគ្រួសារ ភូមិក្រឡាពុះ	២០
១៧	តារាង ១៧ ប្រភេទផ្ទះ និង ជម្រកផ្សេងៗនៅក្នុងគ្រួសារ ភូមិវិំពាត់	២១
១៨	តារាង ១៨ ប្រភេទផ្ទះ និង ជម្រកផ្សេងៗនៅក្នុងគ្រួសារ ភូមិតាឡាត	២២
១៩	តារាង ១៩ ចំនួនគ្រួសារ និង ប្រភេទសម្ភារៈប្រើប្រាស់ក្នុងភូមិទាំង ១៥	២៣

២០	តារាង ២០	ចំនួនសម្ភារៈប្រើប្រាស់ក្នុងភូមិទាំង ១៥	២៦
២១	តារាង ២១	ការចិញ្ចឹមសត្វតាមគ្រួសារទាំង ១៥ភូមិ	២៩
២២	តារាង ២២	គ្រួសារដែលមានប្រភេទឧបករណ៍នេសាទក្នុងភូមិទាំង ១៥	៣០
២៣	តារាង ២៣	ចំនួនឧបករណ៍នេសាទតាមគ្រួសារ	៣១
២៤	តារាង ២៤	ចំនួនគ្រួសារដែលដាំដុះដំណាំ និង បន្លែ	៣២
២៥	តារាង ២៥	ចំនួនដំណាំ និង បន្លែតាមគ្រួសារ	៣៤
២៦	តារាង ២៦	ចំនួនគ្រួសារដែលរកផល អនុផលព្រៃឈើទាំង ១៥ភូមិ	៣៦
២៧	តារាង ២៧	ទំហំ ប្រភព និង ប្រភេទដីតាមភូមិនីមួយៗ	៣៧
២៨	តារាង ២៨	ផលិតផលដីតាមភូមិ	៣៨
២៩	តារាង ២៩	ប្រភេទទំនាស់ដីធ្លីតាមភូមិនីមួយៗ	៣៩
៣០	តារាង ៣០	ចំណាយប្រចាំគ្រួសារជាមធ្យម ក្នុងភូមិទាំង ១៥	៤០

ក្រាហ្វិក

៣១	ក្រាហ្វិក ១	ភាគរយចន្លោះឆ្នាំនៃការតាំងទីលំនៅរបស់គ្រួសារ ១៥ភូមិ	៥
៣២	ក្រាហ្វិក ២	ភាគរយការចុះបញ្ជីគ្រួសារ ១៥ភូមិ	៥
៣៣	ក្រាហ្វិក ៣	ភាគរយកិរិយាប្បធម៌មេគ្រួសារ ១៥ភូមិ	៦
៣៤	ក្រាហ្វិក ៤	ភាគរយកិរិយាប្បធម៌មេគ្រួសារ ១៥ភូមិ	៦
៣៥	ក្រាហ្វិក ៥	ភាគរយប្រភេទនៃទំនាស់ដីធ្លី	៣៩

ឧបសម្ព័ន្ធ១

៣៦	បញ្ជីឈ្មោះ ក្រុមអ្នកសិក្សាស្រាវជ្រាវទិន្នន័យគ្រួសារ នៅតាមដងទន្លេសេសាន និងស្រែពក ខេត្តស្ទឹងត្រែង.....	៤៤
៣៧	រូបថតទាក់ទងនឹងស្ថានភាពជីវភាពរស់នៅរបស់អ្នកភូមិតាមដងទន្លេសេសាន.....	៥៣

បញ្ជីអក្សរកាត់

ពាក្យសរសេរកាត់

- ល.វ
- គក្រ
- <=
- >=

ពាក្យពេញលេញ

- លេខរៀង
- គីឡូក្រាម
- តូចជាងឬស្មើ
- ធំជាងឬស្មើ

១. សេចក្តីផ្តើម

១.១ ព័ត៌មានទូទៅ

និន្នាការនៃការអភិវឌ្ឍក្នុងប្រទេសកម្ពុជានាពេលបច្ចុប្បន្ន កំពុងឈានទៅរកកំណើនសេដ្ឋកិច្ច និង កាត់បន្ថយភាពក្រីក្រនៅក្នុងប្រទេស អោយបានជាអតិបរមា ។ ដោយពង្រឹង និង ស្ថាបនា លើមូលដ្ឋាននៃសមិទ្ធផលទាំងឡាយដែលសម្រេចបានពីពេលមុនៗ រាជរដ្ឋាភិបាលបានប្តេជ្ញាចិត្ត ដើម្បីសម្រេចគោលដៅសហស្សវត្សរ៍កម្ពុជាឆ្នាំ ២០១៥ ដែលផ្តោតលើការអភិវឌ្ឍមនុស្សជាតិតាមរយៈ យុទ្ធសាស្ត្រចតុកោណ បន្តពីយុទ្ធសាស្ត្រត្រីកោណ របស់រាជរដ្ឋាភិបាលសម្រាប់គោលដៅរួម ដែលមានការរៀបចំគិតគូរច្បាស់លាស់ ក៏ដូចជាសំរាប់ការវិនិយោគ និង កំណើនចំពោះបណ្តាវិស័យអាទិភាព ។ កំណើនសេដ្ឋកិច្ច និង សង្គមត្រូវមានលក្ខណៈសមធម៌ និង ជាកាលានុវត្តភាព និង ជាផ្នែក ដែលទាំងអស់គ្នាអាចប្រើប្រាស់ និង ទទួលបានទាំងតាមភូមិសាស្ត្រនីមួយៗ ទាំងសំរាប់អ្នកមាន និង អ្នកក្រ ។ យើងត្រូវប្រើប្រាស់ធនធានដ៏តិចតួចស្តុចស្តើង ដើម្បីផលប្រយោជន៍ជាអតិបរមារបស់ប្រជាជនកម្ពុជាគ្រប់រូប ជាពិសេសសម្រាប់អ្នកក្រីក្រ យើងមិនត្រូវទុកអោយការវិនិយោគក្នុងវិស័យសាធារណៈជាជម្រើស ឬការសម្រេចចិត្តរបស់អ្នកក្រៅផ្សេងឡើយ (ផែនការយុទ្ធសាស្ត្រអភិវឌ្ឍន៍ជាតិ ២០០៦-២០១០) ។

ក្នុងផែនការយុទ្ធសាស្ត្រអភិវឌ្ឍន៍ជាតិ គឺសំដៅលើកម្ពស់កំរិតជីវភាពប្រជាជន និង កាត់បន្ថយភាពក្រីក្រ ។ ក្នុងចំណោមវិស័យអាទិភាពទាំងនោះភាគច្រើនគឺផ្អែកទៅលើការទាញយកធនធានធម្មជាតិមកធ្វើការអភិវឌ្ឍ ដូចជានៅក្នុងមុខមួយដែលផ្តោតទៅលើការលើកស្ទួយវិស័យកសិកម្ម ដែលក្នុងនោះរួមមាន៖ ១-លើកកម្ពស់ផលិតភាព និង ពិពិធកម្ម វិស័យកសិកម្ម, ២-កំណែទម្រង់ដីធ្លី ការបោសសំអាតមីន, ៣-កំណែទម្រង់វិស័យនេសាទ និង ជលផល និង ៤-កំណែទម្រង់ព្រៃឈើ ។ ការទាញយកធនធានធម្មជាតិមកធ្វើការអភិវឌ្ឍរបស់កម្មវិធីវិនិយោគមួយចំនួនដែលបានធ្វើការសិក្សា និង វាយតម្លៃអោយបានត្រឹមត្រូវតាមបច្ចេកទេសពីផលប៉ះពាល់ដល់សង្គម និង បរិស្ថាន និង អោយមានការចូលរួមសំរេចចិត្តពីអ្នករស់នៅក្នុងតំបន់នោះ ពិតជាធ្វើអោយការអភិវឌ្ឍមានភាពរីកចំរើន និង មាននិរន្តរភាព ។ ប៉ុន្តែផ្ទុយទៅវិញសកម្មភាពអភិវឌ្ឍន៍មួយចំនួនមិនបានធ្វើការសិក្សា និង វាយតម្លៃហេតុផលប៉ះពាល់អោយបានត្រឹមត្រូវនោះទេ ដូចជាការផ្តល់ដីសម្បទាន និង ព្រៃសម្បទាន, ការសាងសង់ទំនប់វារីអគ្គិសនីរបស់ប្រទេសជិតខាង បានធ្វើអោយមានផលប៉ះពាល់យ៉ាងច្រើនដល់បរិស្ថាន សេដ្ឋកិច្ចសង្គម និង ប្រជាជននៅក្នុងតំបន់ ជាពិសេសចំពោះប្រជាជនក្រីក្រ ជនជាតិដើមភាគតិច និង ក្រុមងាយរងគ្រោះជាច្រើន ។

យ៉ាងណាមិញនៅក្នុងខេត្តស្ទឹងត្រែង ដែលជាខេត្តមួយក្នុងចំណោមខេត្តទាំង ៣ ក្នុងភូមិភាគឦសានក្នុងប្រទេសកម្ពុជា ដែលបាន និង កំពុងធ្វើការអភិវឌ្ឍ ហើយនឹងមានផែនការសំរាប់អភិវឌ្ឍនៅក្នុងខេត្តជាច្រើនទៀត ដូចជាការផ្តល់ដី និង ព្រៃសម្បទានដល់ក្រុមហ៊ុនឯកជន, ការសាងសង់ផ្លូវជាតិលេខ ៧ ពីខេត្តក្រចេះដល់ព្រំប្រទល់កម្ពុជាឡាវ, ការដឹករកវើធុនថ្ម ហើយជាពិសេសជាងនេះទៅទៀតនោះ នឹងមានគម្រោងសាងសង់ទំនប់វារីអគ្គិសនីនៅតាម

^១ អំពើ ឬ សកម្មភាពផ្សេងៗគ្នា, សកម្មភាពច្រើនបែបច្រើនយ៉ាង

ដងទន្លេសេសាន សេកុង ស្រែពក និង ទន្លេមេគង្គ ។ គម្រោងអភិវឌ្ឍន៍ទាំងនេះ មានគម្រោងមួយចំនួនមិនបានធ្វើការសិក្សាអោយបានត្រឹមត្រូវទៅតាមស្តង់ដារបច្ចេកទេស ដែលបង្កអោយមានផលប៉ះពាល់ជាច្រើននៅក្នុងតំបន់ ។

ចំពោះប្រជាជននៅតាមដងទន្លេសេសាន និង ស្រែពក ធ្លាប់បាន និង កំពុងទទួលរងនូវផលប៉ះពាល់ដោយសារការសាងសង់ទំនប់វារីអគ្គិសនីនៅប្រទេសវៀតណាមចាប់តាំងពីឆ្នាំ ១៩៩៦ រហូតមកដល់ពេលបច្ចុប្បន្ននេះ ។ នៅថ្ងៃខាងមុខនឹងមានគម្រោងសាងសង់ទំនប់វារីអគ្គិសនីនៅតាមដងទន្លេទាំងនេះក្នុងប្រទេសកម្ពុជា ហើយគម្រោងនេះបើមិនធ្វើការសិក្សាពីផលប៉ះពាល់អោយបានត្រឹមត្រូវទេនោះ ប្រជាជននៅតាមដងទន្លេនឹងជួបប្រទះនូវផលប៉ះពាល់ទាំងនេះកាន់តែខ្លាំងថែមទៀត ។ ដើម្បីធ្វើការផ្ទៀងផ្ទាត់ និង វាស់វែងនូវបំរែបំរួលធនធានដែលមាននៅក្នុងគ្រួសារ និង នៅក្នុងភូមិតាមដងទន្លេនោះ ទើបគម្រោងបានរៀបចំវគ្គបណ្តុះបណ្តាលដល់សហគមន៍ និង អ្នកពាក់ព័ន្ធពីរបៀបកត់ត្រា និង ប្រមូលព័ត៌មានដែលមាននៅតាមភូមិនីមួយៗរបស់ខ្លួន ហើយនឹងតំរូវអោយអ្នកចូលរួមទាំងអស់យកទៅអនុវត្តនៅក្នុងសហគមន៍ និង ភូមិ ឃុំរបស់ខ្លួនតាមទន្លេសេសាន និង ស្រែពក ។

១.២ គោលបំណង

- លើកកម្ពស់ចំណេះដឹងសហគមន៍ និង អ្នកពាក់ព័ន្ធពីរបៀបប្រមូលព័ត៌មាននៅក្នុងគ្រួសារ និង ក្នុងភូមិ
- ដើម្បីសិក្សាពីកិរិយាភាពរបស់ប្រជាជននៅតាមដងទន្លេសេសាន និង ស្រែពកសំរាប់ឆ្នាំ ២០០៧
- ចងក្រងជាទិន្នន័យដើម សំរាប់ធ្វើការវាស់វែង និង ផ្ទៀងផ្ទាត់ពីបម្រែបម្រួល នៅឆ្នាំក្រោយៗ

១.៣ ទំនងនៃការសិក្សាស្រាវជ្រាវ

ការសិក្សាលើប្រធានបទនេះ ទៅលើភូមិចំនួន ១៥ ភូមិ (ភូមិនៅក្នុងរដ្ឋបាលមានតែ ១៤ ដោយសារភូមិក្រឡាពុះ និង ភូមិស្វាយរៀងជាភូមិតែមួយ) ក្នុងឃុំចំនួន ៥ នៅតាមដងទន្លេសេសាន ក្នុងខេត្តស្ទឹងត្រែង ។ ការសំភាសន៍តាមភូមិនីមួយៗ ជ្រើសរើសយកចំនួនប្រជាជនគ្រប់គ្រួសារទាំងអស់ ប៉ុន្តែមានភូមិខ្លះសំភាសន៍មិនបានគ្រប់ចំនួនគ្រួសារតាមភូមិនីមួយៗ ដោយសារគ្រួសារប្រជាជនទាំងនោះមិននៅផ្ទះ ឬ នៅស្រែឆ្ងាយ ។

២. វិធីសាស្ត្រប្រមូលព័ត៌មាន

២.១ ការជ្រើសរើសអ្នកប្រមូលព័ត៌មាន

ការប្រមូលទិន្នន័យធ្វើឡើងដោយគណៈកម្មការសហគមន៍គ្រប់គ្រងធនធានទឹកតាមភូមិនិមួយៗ មេភូមិ មេឃុំ និង ក្រុមអ្នកស្ម័គ្រចិត្តដែលបានជ្រើសរើសនៅក្នុងខេត្តស្ទឹងត្រែង ។ គណៈកម្មការសហគមន៍តាមភូមិនិមួយៗ គឺជ្រើសរើសយកគណៈកម្មការដែលមានសមត្ថភាពក្នុងការសួរនាំ និង សរសេរអក្សរបាន ។ មេភូមិ មេឃុំ គឺជាអ្នកជួយសម្របសម្រួលការងារ នៅពេលដែលក្រុមអ្នកស្ម័គ្រចិត្តចុះទៅប្រមូលនៅតាមភូមិរបស់ខ្លួន ។ ក្រុមអ្នកស្ម័គ្រចិត្តមុននឹងបានចូលរួមជាក្រុមសំរាប់ប្រមូលព័ត៌មានត្រូវឆ្លងកាត់ការធ្វើតេស្តពីរលើក លើកទីមួយធ្វើតេស្តដោយសរសេរ និង លើកទីពីរធ្វើតេស្តផ្ទាល់មាត់ ។

ក្រោយពីជ្រើសរើសបានគណៈកម្មការតាមភូមិនិមួយៗ និង ក្រុមអ្នកស្ម័គ្រចិត្តរួចមក បុគ្គលិកគម្រោងគ្រប់គ្រងធនធានទឹកបានបើកវគ្គបណ្តុះបណ្តាលពីវិធីសាស្ត្រក្នុងការប្រមូលទិន្នន័យ និង ការអង្កេតនៅពេលចុះសំភាសន៍នៅតាមភូមិ ដោយលើកបញ្ជីសំណួរមកពន្យល់ណែនាំ និង បង្ហាញពីរបៀបកត់ត្រាចូលទៅក្នុងបញ្ជីសំណួរ ។

២.២ ទំហំសំណាកប្រមូលព័ត៌មាន

តាមគោលបំណងនៃការប្រមូលព័ត៌មាននេះធ្វើឡើងដើម្បីប្រមូលនូវទិន្នន័យគ្រួសារតាមភូមិគ្រប់គ្រួសារ ទាំងចំនួនមនុស្ស ប្រភេទមុខរបរ សម្ភារៈ ដីធ្លី និង ទ្រព្យសម្បត្តិ ។ គ្រប់ភូមិទាំង ១៥ ត្រូវធ្វើការសំភាសន៍គ្រប់គ្រួសារទាំងអស់ ដោយស្រង់យកចំនួនគ្រួសារពីមេភូមិ មេឃុំ បន្ទាប់មកក្រុមអ្នកប្រមូលព័ត៌មានចុះសំភាសន៍ផ្ទាល់ ។ នៅក្នុងការសំភាសន៍គ្រួសារខ្លះត្រូវបានជួបសំភាសន៍នៅក្នុងភូមិ និង គ្រួសារខ្លះទៀតត្រូវចុះទៅសំភាសន៍ដល់វាលស្រែ ដែលប្រជាជនស្នាក់នៅកំលុងពេលធ្វើស្រែចំការ ។ ទោះជាការសំភាសន៍ព្យាយាមប្រមូលព័ត៌មានអោយគ្រប់គ្រួសារតាមភូមិក្តី ប៉ុន្តែក៏នៅតែមិនបានសំភាសន៍អោយគ្រប់គ្រួសារទាំងអស់ដែរ ដោយសារគ្រួសារទាំងនោះមិននៅក្នុងភូមិ និង ខ្លះទៀតធ្វើស្រែចំការនៅឆ្ងាយពីភូមិ ។ ជាលទ្ធផលនៃការប្រមូលព័ត៌មាន សំភាសន៍បានគ្រួសារចំនួន ១៥៣០គ្រួសារ នៅក្នុងភូមិ ១៥ ឃុំទាំង ៥ តាមដងទន្លេសេសាន ខេត្តស្ទឹងត្រែង ។

តារាង ចំនួនគ្រួសារដែលបានសំភាសន៍ក្នុងភូមិ ១៥ តាមដងទន្លេសេសាន

ល.រ	ភូមិ	ចំនួនគ្រួសារសរុប	ចំនួនគ្រួសារសំភាសន៍
១	សាមឃ្នុយ	១១៤	៩២
២	បាដើម	១៣១	១០០
៣	ហាងសាវ៉ាត	១៣៧	១០០
៤	សេសាន	៧៣	៦៥
៥	បានម៉ែ	៩៦	៩៤
៦	កំភុន	៣៣៧	២៤៧
៧	បានប៉ឹង	៦២	៦២

៨	ភ្នក	១៧៥	១៤២
៩	ស្រែគរ១	១៦៥	១០០
១០	ស្រែគរ២	១៥៨	១០១
១១	ខ្សាច់ថ្មី	២៦៩	១៧១
១២	ស្វាយរៀង	២០៧	១៦៦
១៣	ក្រឡាពុះ	៤៩	៣៤
១៤	រំពាត់	៥១	៣៣
១៥	តាឡាត	៧១	៣៩
សរុប		២០៩៥	១៥៤៦

២.៣ ការវិភាគទិន្នន័យ និង សរសេររបាយការណ៍

ទិន្នន័យដែលសំភាសន៍បាននៅក្នុងបញ្ជីសំណួរ ត្រូវបានយកមកបញ្ចូលទៅក្នុងកុំព្យូទ័រកម្មវិធី Microsoft Excel ដោយមានបែងចែកទៅតាមសន្ទស្សន៍ និង ប្រភេទនៃព័ត៌មានតាមបញ្ជីសំណួរនីមួយៗ ដើម្បីងាយស្រួលក្នុងការវិភាគ ។ នៅក្នុងការវិភាគទិន្នន័យប្រើតាមកម្មវិធី Microsoft Excel and SPSS ។ ក្រោយពីវិភាគឃើញនូវលទ្ធផលទិន្នន័យព័ត៌មាននីមួយៗ យកមកធ្វើការពន្យល់បង្ហាញតាមរយៈតារាង ក្រាហ្វិក និង សរសេររបាយការណ៍បន្ថែម ។

៣. លទ្ធផលនៃការសិក្សាស្រាវជ្រាវ

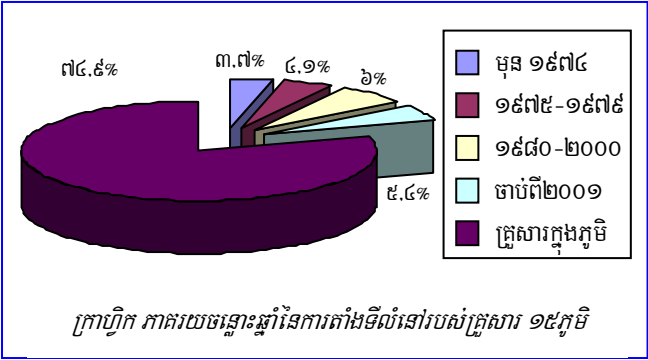
៣.១ ព័ត៌មានទូទៅ

៣.១.១ ស្ថានភាពភូមិសាស្ត្រ

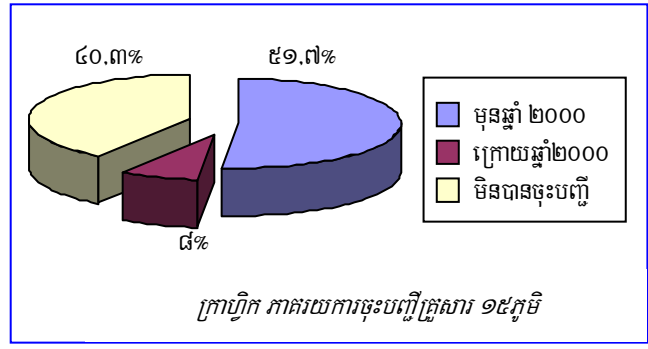
ទន្លេសេសាន ជាទន្លេមួយក្នុងចំណោមទន្លេទាំង ៤ក្នុងខេត្តស្ទឹងត្រែង មានប្រភពពីប្រទេសវៀតណាម ហូរកាត់ខេត្តរតនគិរី និង បញ្ចប់នៅខេត្តស្ទឹងត្រែង ដោយហូរចូលទៅក្នុងទន្លេសេសាន ក្នុងភូមិសាមយូយ ឃុំសាមយូយ ស្រុកសេសាន ខេត្តស្ទឹងត្រែង ។ នៅតាមដងទន្លេសេសានក្នុងខេត្តស្ទឹងត្រែងមានប្រជាជនរស់នៅចំនួន ១៥ ភូមិគឺភូមិសាមយូយ បាដើម ហាងសាវ៉ាត ឃុំសាមយូយ, ភូមិសេសាន បានម៉ែ កំភុន ឃុំកំភុន, ភូមិភ្នក បានប៊ុង ឃុំ ភ្នក, ភូមិស្រែគរ១ ស្រែគរ២ ឃុំស្រែគរ, ភូមិខ្សាច់ថ្មី ស្វាយរៀង ក្រឡាពុះ រំពាត់ និង តាឡាត ឃុំតាឡាត ក្នុងស្រុក សេសាន ខេត្តស្ទឹងត្រែង ។

៣.១.២ ការមកតាំងទីលំនៅក្នុងភូមិ

ប្រជាជននៅតាមដងទន្លេសេសាន ក្នុងខេត្តស្ទឹងត្រែង ភាគច្រើនជាអ្នកដែលមានដើមកំណើតនៅទីនោះផ្ទាល់ តែម្តង និង មានមួយចំនួនតូចដែលជាអ្នកចំណូលថ្មី មកពីភូមិផ្សេងៗនៅក្នុងខេត្តស្ទឹងត្រែង និងគ្រួសារខ្លះ មកពីខេត្តផ្សេងៗ មានខេត្តរតនគិរី ព្រះវិហារ តាកែវ កំពង់ចាម កំពង់ស្ពឺ កណ្តាល កំពង់ធំ ក្រចេះ ពោធិ៍សាត់ មណ្ឌលគិរី និង អ្នក មកពីប្រទេសឡាវ ។ ប្រជាជនចំណូលថ្មីចូលមករស់នៅក្នុងភូមិទាំងនេះ ដោយសារមូលហេតុ ការរកស៊ីជួញដូរ ការរៀប អាពាហ៍ពិពាហ៍ កម្មករសំណង់ មន្ត្រីរាជការ ទាហានខ្មែរក្រហមធ្វើសមាហរណកម្មមកពីអន្លង់វែងខេត្តព្រះវិហារ និង ប្រជាជនខ្លះខ្លះ ដើម្បីស្រែចំការ ។ តាមទិន្នន័យសិក្សាឃើញថាគ្រួសារដែលមានដើមកំណើតនៅក្នុងភូមិរបស់ខ្លួន មានចំនួន ១១៥៨ គ្រួសារ និង គ្រួសារដែលបានចូលមកពីខាងក្រៅមានចំនួន ៣៨៨គ្រួសារ (ក្រាហ្វិក) ។

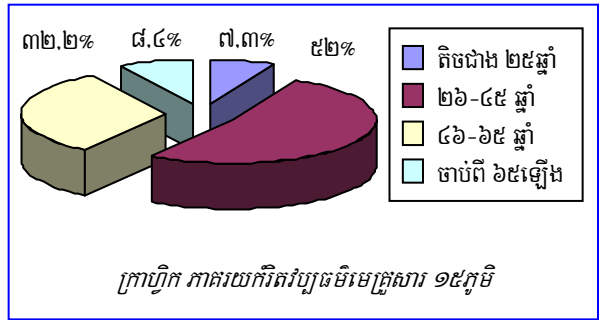
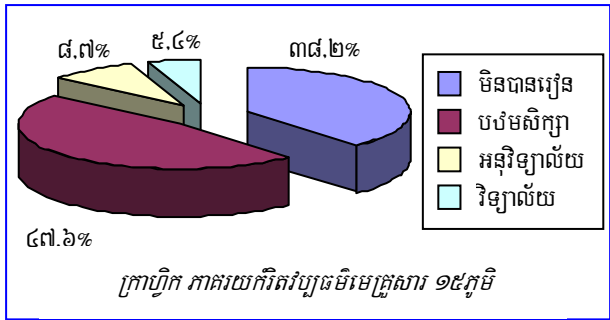


ម្យ៉ាងទៀត ចំពោះការចុះបញ្ជីគ្រួសាររបស់ ប្រជាជននៅតាមដងទន្លេសេសានទាំង ១៥ភូមិ ខុសៗ គ្នា ពេលគឺចាប់ផ្តើមចុះចាប់ពីឆ្នាំ ១៩៩៤ រហូតមក ដល់ឆ្នាំ ២០០៧ ។ ជាមួយគ្នានោះក៏មានគ្រួសារដែល នៅមិនទាន់បានចុះបញ្ជីគ្រួសារចំនួន ៤០.៣ភាគរយ ដោយសារ ពិបាកក្នុងការចូលរួមព្រោះនៅរដូវធ្វើស្រែ ចំការ ប្រជាជនដែលស្ថិតនៅតាមស្រែជាប្រចាំជា មធ្យមមានរយៈពេល ៦ ទៅ ៨ខែ ជាពិសេសភូមិតាឡាត រំពាត់ និង ស្រែគរ (ក្រាហ្វិក) ។



៣.១.៣ ការអប់រំ និង អាយុរបស់មេគ្រួសារ

ប្រជាជននៅតាមដងទន្លេសេសានទាំង ១៥ភូមិ ជាពិសេសមេគ្រួសារឃើញថាការវិវត្តន៍បច្ចេកវិទ្យាខ្ពស់បំផុតបានរៀន ត្រឹមតែ ថ្នាក់ទី ១២ប៉ុណ្ណោះ ។ ចំពោះមេគ្រួសារដែលបានរៀនដល់វិទ្យាល័យនោះមានតែមេគ្រួសារដែលទើបរៀបការ ក្រោយរបបប៉ុលពតប៉ុណ្ណោះ ដែលមានចន្លោះអាយុចាប់ពី ១៨ឆ្នាំ ទៅ ៤៥ឆ្នាំ ។ ចំពោះមេគ្រួសារដែលរៀបចំគ្រួសារ មុនរបបប៉ុលពតនោះមិនបានរៀនដល់កំរិតវិទ្យាល័យទេ ដោយសារតែនៅសម័យនោះមានសង្គ្រាមច្រើន ខ្វះសាលា រៀន និង សាលារៀននៅឆ្ងាយពីភូមិ ភាគច្រើនរៀន និង បួសរៀននៅតាមវត្តអារាម ។



អាយុមេគ្រួសារនៅក្នុងភូមិទាបបំផុតត្រឹមអាយុ ១៨ឆ្នាំ និង ខ្ពស់បំផុតមានដល់ ៨៧ឆ្នាំ ។ ក្នុងចន្លោះអាយុ មេគ្រួសារទាំង ១៥ភូមិចាប់ពី ១៨ឆ្នាំ ដល់ ៨៧ឆ្នាំ ឃើញថាភាគច្រើនជាកម្លាំងពលកម្មពេញកិច្ចអាយុពី ២៦ឆ្នាំ ទៅ ៤៥ឆ្នាំ មានចំនួន ៥២ភាគរយ ។ មេគ្រួសារដែលមានអាយុតិចជាង ២៥ឆ្នាំ ច្រើនមាននៅក្នុងភូមិក្រឡាពុះ និង ភូមិវិពាត់ ឃុំ តាឡាត ជាភូមិជនជាតិដើមភាគតិចត្រីង ។ រហូតមកដល់ពេលនេះជនជាតិដើម ភាគតិចនៅភូមិ វិពាត់មានទំនៀមទំលាប់ឆាប់រៀបចំគ្រួសារ (រៀបចំគ្រួសារ) នៅអាយុក្មេងៗ ជាពិសេសស្ត្រីចាប់ពីអាយុ១៦ឆ្នាំ ឡើងទៅរហូតដល់អាយុ ២៥ឆ្នាំ ។ បើស្ត្រីនៅក្នុងភូមិមានអាយុចាប់ពី ២៥ឆ្នាំឡើងទៅមានន័យថាពិបាកនឹងមាន គេចូលស្តីដណ្តឹង ។

តារាង ចំណាត់ថ្នាក់កំរិតវប្បធម៌ ធៀបនឹងចន្លោះអាយុមេគ្រួសារទាំង ១៥ភូមិ

PUmi	kMritvb,Fm'	cenøaHGayuemRKYsar ṅnak;!				sруб
		<=២៥	២៦-៤៥	៤៦-៦៥	>=៦៦	
បាដើម	0	១	១៣	១៦	១១	៤១
	១-៦	២	២៤	១៣	៤	៤៣
	៧-៩	០	៩	២	០	១១
	១០-១២	០	១	១	១	៣
	សរុប	៣	៤៧	៣២	១៦	៩៨
បាសប៊ុង	0	១	១០	៣	៤	១៨
	១-៦	៤	២០	៩	០	៣៣
	៧-៩	០	៥	៣	១	៩

	១០-១២	០	១	៤	០	៥
	សរុប	៥	៣៦	១៩	៥	៦៥
បានម៉ែ	០	៦	១៩	១៣	៣	៤១
	១-៦	៧	២០	១៤	១	៤២
	៧-៩	២	៣	០	១	៦
	១០-១២	១	១	១	០	៣
	សរុប	១៦	៤៣	២៨	៥	៩២
ហាងសារ៉ាត	០	១	១០	៤	៤	១៩
	១-៦	៨	៣០	១៥	៥	៥៨
	៧-៩	០	៦	៦	២	១៤
	១០-១២	០	៥	១	៤	១០
	សរុប	៩	៥១	២៦	១៥	១០១
កំភុន	០	២	២០	១៥	១២	៤៩
	១-៦	៧	៧៥	៥០	៥	១៣៧
	៧-៩	១	២៥	១៥	០	៤១
	១០-១២	១	៨	៩	២	២០
	សរុប	១១	១២៨	៨៩	១៩	២៤៧
ក្រឡាពុះ	០	១	១១	០	២	១៤
	១-៦	១	៥	៩	០	១៥
	៧-៩	០	២	១	០	៣
	១០-១២	០	២	០	០	២
	សរុប	២	២០	១០	២	៣៤
ខ្សាច់ថ្មី	០	៩	៣៦	១៩	៥	៦៩
	១-៦	៩	៤៥	៣០	១	៨៥
	៧-៩	០	៤	៤	០	៨
	១០-១២	០	៦	០	១	៧
	សរុប	១៨	៩១	៥៣	៧	១៦៩
ភ្នក	០	២	១៥	១៩	៨	៤៤
	១-៦	៤	៤៧	២៩	១	៨១
	៧-៩	០	១១	៤	០	១៥
	១០-១២	០	១	១	០	២
	សរុប	៦	៧៤	៥៣	៩	១៤២
រំពាត់	០	១	៨	៧	២	១៨
	១-៦	១	៦	៤	០	១១
	៧-៩	០	២	០	០	២
	១០-១២	០	២	០	០	២
	សរុប	២	១៨	១១	២	៣៣
សាមប្បូយ	០	២	៥	៧	៣	១៧
	១-៦	៣	២៤	២១	២	៥០
	៧-៩	០	៥	២	១	៨

	១០-១២	១	៥	៣	១	១០
	សរុប	៦	៣៩	៣៣	៧	៨៥
សេសាន	០	៣	១០	១១	៩	៣៣
	១-៦	៤	១៥	៦	២	២៧
	៧-៩	០	៣	០	០	៣
	១០-១២	០	១	០	១	២
	សរុប	៧	២៩	១៧	១២	៦៥
ស្រែក្រវាត់	០	៣	២៣	១៥	៤	៤៥
	១-៦	១	២៧	១៨	០	៤៦
	៧-៩	០	៣	០	១	៤
	១០-១២	០	១	២	០	៣
	សរុប	៤	៥៤	៣៥	៥	៩៨
ស្រែក្រវាត់	០	៧	២៧	១០	៨	៥២
	១-៦	២	២០	១៣	៣	៣៨
	៧-៩	០	១	២	០	៣
	១០-១២	០	២	២	០	៤
	សរុប	៩	៥០	២៧	១១	៩៧
ស្វាយរៀង	០	៩	៥១	៣២	៩	១០១
	១-៦	២	៣២	១៤	២	៥០
	៧-៩	០	៤	២	០	៦
	១០-១២	០	៨	០	០	៨
	សរុប	១១	៩៥	៤៨	១១	១៦៥
តាកែវ	០	២	១៤	៦	២	២៤
	១-៦	១	៥	៦	១	១៣
	១០-១២	០	២	០	០	២
	សរុប	៣	២១	១២	៣	៣៩
សរុបរួម	០	៥០	២៧២	១៧៧	៨៦	៥៨៥
	១-៦	៥៦	៣៩៥	២៥១	២៧	៧២៩
	៧-៩	៣	៨៣	៤១	៦	១៣៣
	១០-១២	៣	៤៦	២៤	១០	៨៣
	សរុប	១១២	៧៩៦	៤៩៣	១២៩	១៥៣០

៣.១.៤ ការប្រកបមុខរបរ

ការប្រកបមុខរបររបស់ប្រជាជននៅក្នុងភូមិនីមួយៗ មានន័យថាជាការប្រើប្រាស់កម្លាំងពលកម្មរបស់ខ្លួន ដើម្បីធ្វើការងារសំរាប់រកប្រាក់ចំណូល ឬដើម្បីចិញ្ចឹមជីវិតនៅក្នុងគ្រួសារ ។ នៅក្នុងគ្រួសារនីមួយៗមានចំនួនសមាជិក ខុសៗគ្នា ហើយការប្រើប្រាស់កម្លាំងពលកម្មរបស់ប្រជាជនម្នាក់ៗក៏មានភាពខុសៗគ្នាដែរ ។ ប្រជាជនខ្លះមានមុខរបរ តែមួយមុខ ហើយប្រជាជនខ្លះទៀតមានមុខរបរច្រើន ក្នុងនោះមុខរបរមួយចំនួនខុសពេលវេលា និង រដូវកាលគ្នា និង

មុខរបរខ្លះទៀតក្នុងរដូវកាល និង ពេលវេលាជាមួយគ្នា ។ នៅក្នុងតារាងខាងក្រោមបង្ហាញពីចំនួនកម្លាំងពលកម្ម ដែលប្រើប្រាស់សំរាប់ប្រកបមុខរបររបស់ប្រជាជនម្នាក់ៗ តាមភូមិនីមួយៗ ។

តារាង ចំនួនកម្លាំងពលកម្មតាមប្រភេទមុខរបរក្នុងភូមិនិមួយៗ

ឈ្មោះភូមិ	ភេទ ១=ប្រុស, ២=ស្រី	ចំនួនប្រជាជន តាមប្រភេទមុខរបរចំបងៗ នៅក្នុងភូមិ																					
		ស្រែចំការ	នេសាទ	ចិញ្ចឹមសត្វ	ផល អនុផលស្រែឈើ	ប៊ូសឺស ទាហាន	កម្មករ	លក់ដូរ	រៀន	អាជ្ញាធរភូមិស្រែក	បិតាស្រា	អាចារ្យ	ពេទ្យសត្វ	ពេទ្យមនុស្ស	ជាងដៃក	លម្អ្នាកណ្តុល	ជាងឈើ ម៉ូតូ កាត់ដេរ	សំអាងការ	ផ្លូវបំបាណ	លោកសង្ឃ	គ្រូបង្រៀន	ម៉ូតូខ្មែរ	អ្នកក្រុង
បាដើម	១	១៣០	២	២៦	០	៤	១១	០	៦៩	៣	០	០	០	១	០	០	០	០	៣	១	០	០	២៨២
	២	១២៩	១	២៤	០	១	៨	២	៦៥	០	១	០	០	០	១	០	០	០	១	១	០	០	២៦៥
	សរុប	២៥៩	៣	៥០	០	៥	១៩	២	១៣៤	៣	១	០	០	១	០	១	០	០	៤	២	០	០	៥៤៧
បាដប្រាំង	១	៧២	៣	២៣	០	៣	០	១	៤៨	៣	០	០	០	០	០	០	០	០	០	២	០	០	១៤៧
	២	៧១	២	៧	០	០	២	០	៤៦	១	១	០	០	០	០	០	០	២	០	០	០	០	១៤៧
	សរុប	១៤៣	៥	៣០	០	៣	២	១	៩៤	៤	១	០	០	០	០	០	០	២	០	២	០	០	២៩៤
បាដរ៉ែម	១	៨៨	១	១០	៥	៦	៥	០	៦០	៣	០	០	០	០	០	០	០	០	០	១	០	០	២០២
	២	១០៤	០	៥	០	០	៧	៤	៤៦	២	០	០	០	០	០	១	០	១	០	០	០	០	២០៧
	សរុប	១៩២	១	១៥	៥	៦	១៦	៤	១០៦	៥	០	០	០	០	០	១	០	១	០	១	០	០	៤០៩
ហាងសារ៉ាត	១	១២១	០	១២	០	២	២	០	៧៨	១	០	០	០	២	០	០	០	០	៥	១	០	០	២៨៥
	២	១៤៤	០	៥	០	០	០	០	៦៦	០	០	០	០	០	០	១	០	១	០	២	០	០	២៧០
	សរុប	២៦៥	០	២១	០	២	២	០	១៤៤	១	០	០	០	២	០	១	០	១	៥	៣	០	០	៥៥៥
កំភួន	១	២១៥	១	៣៦	៤	៥១	១០	៣	២២៦	១៣	០	២	០	១១	១	០	១	០	០	១៤	០	១	៦៤៨
	២	២៨០	០	៣២	១	១	១២	១៣	២២៧	២	១	០	០	៤	០	០	១	០	០	៥	០	០	៦៨៩
	សរុប	៤៩៥	១	៦៨	៥	៥២	២២	១៦	៤៥៣	១៥	១	២	០	១៥	១	០	១	០	០	១៩	០	១	១៣៣៧
ក្រឡាពុះ	១	៤៨	០	១១	១	០	១	០	៣៩	១	០	០	០	០	០	០	០	០	០		០	០	១១២
	២	៤៧	០	១	០	០	០	០	២៦	១	០	០	០	០	០	០	០	០	០		០	០	៩០
	សរុប	៩៥	០	១២	១	០	១	០	៦៥	២	០	០	០	០	០	០	០	០	០		០	០	២០២
ខ្សាច់ថ្មី	១	២០២	០	៣៨	១	៧	២	២	១២៤	២	០	០	១	០	០	២	០	០	១	៣	០	០	៤៥២
	២	២៣១	០	៥	០	០	០	៦	១០៧	០	០	០	១	០	០	០	០	០	០	០	០	០	៤៧៨
	សរុប	៤៣៣	០	៤៣	១	៧	២	៨	២៣១	២	០	០	១	១	០	២	០	០	១	៣	០	០	៩៣០

ក្រុម	១	១៧៣	៤	២៦	០	៦	២	១	១១៥	១	០	២	០	០	០	០	១	០	០	៣	៣	០	០	៣៧៤	
	២	១៧៦	០	១១	០	០	១	២	១២៥	០	២	០	០	០	០	០	០	០	១	០	៣	០	០	៣៨៥	
	សរុប	៣៤៩	៤	៣៧	០	៦	៣	៣	២៤០	១	២	២	០	០	០	០	១	០	១	៣	៦	០	០	៧៥៩	
រំពាត់	១	២៩	០	១២	១	០	០	០	២១		០		០	០	០	០	០	០	០	០	០	០	០	៧៨	
	២	៣៩	០	១	០	០	០	១	១៧		១		០	០	០	០	០	០	០	០	០	០	០	៨០	
	សរុប	៦៨	០	១៣	១	០	០	១	៣៨		១		០	០	០	០	០	០	០	០	០	០	០	១៥៨	
សាមយួរ	១	៩២	៣	១៣	០	៥	២	២	៧៤	៣	០		០	២	០	០	១	០	០	១	៨	០	០	២២១	
	២	១២៦	១	៧	០	០	១	១១	៧៨	២	១		០	០	០	០	១	០	០	០	០	០	០	២៦១	
	សរុប	២១៨	៤	២០	០	៥	៣	១៣	១៥២	៥	១		០	២	០	០	២	០	០	១	៨	០	០	៤៨២	
សេសាន	១	៦៧	១	៣	០	០	១៦	១	៣៨	១	០		០	១	០	០	១	០	០	៤	១	០	០	១៦៦	
	២	៧៣	០	៧	០	១	៦	១	៤៤	០	០		០	០	០	០	០	០	០	០	០	០	០	១៥៧	
	សរុប	១៤០	១	១០	០	១	២២	២	៨២	១	០		០	១	០	០	១	០	០	៤	១	០	០	៣២៣	
ផ្លែឆ្កូវ ១	១	១២៨	១	២១	១	០	៤	០	៦៩	៤	០		០	១	០	១	០	០	០	១	១	១	០	២៦០	
	២	១៧២	០	១០	០	០	០	៣	៥៦	១	០		០	០	០	០	០	០	០	០	០	០	០	២៨៧	
	សរុប	៣០០	១	៣១	១	០	៤	៣	១២៥	៥	០		០	១	០	១	០	០	០	១	១	១	០	៥៤៧	
ផ្លែឆ្កូវ ២	១	១៤៩	០	៣៥	១	០	០	០	៤១	២	០		០	០	០	០	០	០	០	១	១	០	០	២៦៣	
	២	១៨៧	០	១៥	០	០	០	១	៤១	០	០		០	០	០	០	០	០	០	០	០	០	០	២៨៩	
	សរុប	៣៣៦	០	៥០	១	០	០	១	៨២	២	០		០	០	០	០	០	០	០	១	១	០	០	៥៥២	
ស្វាយរៀង	១	១៩៨	០	៥០	១	២	៨	១	៨៨	៣	០		០	០	០	៣	១	០	០	០	១	០	០	៤២៦	
	២	២០៦	០	១២	០	០	១	១៣	៨៥	០	០		០	១	០	០	០	០	០	០	១	០	០	៤២២	
	សរុប	៤០៤	០	៦២	១	២	៩	១៤	១៧៣	៣	០		០	១	០	៣	១	០	០	០	២	០	០	៨៤៨	
តាឡាត	១	៤៧	១	១១	១	០		០	៣១	៣	០		០	០	០	០	០	០	០	០	០	០	០	១១០	
	២	៥៣	០	៣	០	០		០	២០	០	០		០	០	០	០	០	០	០	០	០	០	០	១១៨	
	សរុប	១០០	១	១៤	១	០		០	៥១	៣	០		០	០	០	០	០	០	០	០	០	០	០	២២៨	
ប្រុស		១៧៥៩	១៧	៣២៧	១៦	៨៦	៦៧	១១	១១២៥	៤៣	០		៤	១	១៨	១	៦	៥	០	០	១៩	៣៧	១	១	៤០២៦
ស្រី		២០៣៨	៤	១៥៣	១	៣	៣៨	៥៧	១០៤៩	៩	៧		០	០	៦	០	១	៣	១	៥	១	១២	០	០	៤១៤៥
សរុប		៣៧៩៧	២១	៤៨០	១៧	៨៩	១០៥	៦៨	២១៧៤	៥២	៧		៤	១	២៤	១	៧	៨	១	៥	២០	៤៩	១	១	៨១៧១

៣.១.៥ រដ្ឋបាលនៃការប្រកបមុខរបរ

ប្រជាជននៅតាមដងទន្លេសេសាន ការប្រកបមុខរបរភាគច្រើនពឹងផ្អែកលើធនធានធម្មជាតិ ហើយការប្រកបរបរទាំងនោះមានការប្រែប្រួល និង បត់បែនទៅតាមពេលវេលា និង រដូវកាលនីមួយៗ ។ នាពេលបច្ចុប្បន្នពេលវេលា រដូវកាល និង ធនធានធម្មជាតិត្រូវបានប្រែប្រួល និង ធ្លាក់ចុះជាច្រើននោះ បានជះឥទ្ធិពលដល់ពេលវេលា និង រយៈពេលនៃការប្រកបមុខរបរមួយចំនួនផងដែរ ។

ការធ្វើស្រែចំការពឹងផ្អែកលើទឹកភ្លៀង និង ទឹកទន្លេសេសាន ជន់ឡើងនារដូវវស្សាប៉ុណ្ណោះ ប្រជាជនពុំមានលទ្ធភាពក្នុងការប្រើប្រាស់ប្រព័ន្ធធារាសាស្ត្រ ឬ ប្រព័ន្ធស្រោចស្រពដោយបូម ឬបញ្ជូលទឹកទៅក្នុងស្រែនៅឡើយ ដែលបណ្តាលអោយប្រជាជនអាចធ្វើស្រែចំការបានតែក្នុងរដូវវស្សា ពោលគឺចាប់ពីខែ ឧសភា រហូតដល់ខែធ្នូ ។ បន្ទាប់ពីបុណ្យចេត្រ (បុណ្យចូលឆ្នាំថ្មីប្រពៃណីខ្មែរ) រួច ប្រជាជនចាប់ផ្តើមរៀបចំសម្ភារៈ នង្គ័ល រនាស់ ពូជ ចាប់គោក្របីពីព្រៃ និង រៀបចំផ្ទះស្រែ (ជាផ្ទះដែលប្រជាជនស្នាក់នៅកំពុងរដូវធ្វើស្រែចាប់ពីខែ ឧសភា រហូតដល់ ខែធ្នូ រៀងរាល់ឆ្នាំ) ។ លុះនៅពេលធ្លាក់ភ្លៀងដើមឆ្នាំដំបូង ប្រជាជនចាប់ផ្តើមរៀបចំថ្នាលសំណាបសំរាប់សាបស្ទូងនៅខែ កក្កដាដល់ខែកញ្ញា និង ច្រូតកាត់ប្រមូលផលនៅខែ តុលា វិច្ឆិកា និង ធ្នូ អាស្រ័យទៅតាមប្រភេទពូជស្រូវ ។ ភាគច្រើនប្រជាជនធ្វើពូជស្រូវស្រាលដែលប្រមូលផលនៅចុងខែតុលា ដល់ដើមខែវិច្ឆិកា ។ ម្យ៉ាងទៀតចំពោះស្រូវចំការ (ប្រភេទស្រូវបុកដាំ) ចាប់ផ្តើមបុកដាំនៅខែឧសភា-មិថុនា និង ប្រមូលផលនៅខែ សីហា-កញ្ញា ។ ស្រូវចំការមួយចំនួនប្រមូលផលមិនទាន់ត្រូវទឹកជំនន់ជន់លិចស្ទើររាល់ឆ្នាំ ជាពិសេសចំពោះដីទំនាប ។ ការធ្វើស្រែចំការរបស់ប្រជាជននាពេលបច្ចុប្បន្នមានការលំបាកកាន់តែខ្លាំងឡើងដោយសារតែទឹកជំនន់ជន់ជារៀងរាល់ឆ្នាំ ធ្វើអោយស្រូវរលួយខូចជាច្រើន ។ ប្រជាជនខ្លះត្រូវបោះបង់ដីទំនាបដែលធ្លាប់ធ្វើទៅកាប់គាស់ព្រៃថ្មី ដើម្បីជៀសផុតពីទឹកលិច ។

ការនេសាទត្រីរបស់ប្រជាជនភាគច្រើនសំរាប់ធ្វើម្ហូបអាហារនៅក្នុងគ្រួសារប៉ុណ្ណោះ តែក៏មានអ្នកនេសាទសំរាប់លក់ដូរផងដែរ ។ ទឹកនៃទន្លេសេសាន ភាគច្រើននៅតាមទន្លេសេសាន ក្រៅពីនោះនេសាទនៅតាមអូរដែលហូរចាក់មក ទន្លេសេសាន ។ ចំពោះអ្នកនេសាទនៅតាមដងទន្លេអាចនេសាទ គ្រប់រដូវពេលគឺចាប់ពីដើមឆ្នាំ រហូតដល់ចុងឆ្នាំ ហើយ អ្នកនេសាទនៅតាមអូរ និង ត្រពាំង អាចនេសាទបានតែក្នុងរដូវវស្សា ដែលមានទឹកនៅតាមអូរ ។

ការចិញ្ចឹមសត្វរបស់ប្រជាជនធ្វើជាលក្ខណៈប្រពៃណី ចិញ្ចឹមតាមបែបបុរាណ ដូចជាការចិញ្ចឹមជ្រូក មាន់ទាគោក្របី ។ ការចិញ្ចឹមពពូមួយឆ្នាំ ដោយមិនបានគិតពីពេលវេលា និង រយៈពេលនៃការចិញ្ចឹម ។ ចំពោះសត្វគោក្របីត្រូវលែងអោយស៊ីនៅតាមព្រៃ ដោយពុំមានអ្នកឃ្នាល និង ថែទាំអោយបានត្រឹមត្រូវឡើយ ។ សត្វជ្រូក មាន់ទា ក៏ប្រជាជនលែងអោយដើរស៊ីចំណីពាសវាលពាសកាលពុំមានដាក់ទ្រុង និង ចងខ្សែអោយបានត្រឹមត្រូវដែរ ។ សត្វជ្រូកខ្លះចិញ្ចឹមរយៈពេល ១ឆ្នាំ ទៅ ២ឆ្នាំ ទើបបានលក់ ។

ចំពោះមុខរបរផ្សេងៗទៀតដែលជាមុខរបរមិនមែនកសិកម្ម និង ក្រៅកសិកម្មនោះ រយៈពេលនៃការប្រកបមុខរបរពេញមួយឆ្នាំ ព្រោះជាមុខរបរដែលមិនពឹងផ្អែកលើធនធានធម្មជាតិ និង ជាមន្ត្រីរដ្ឋាភិបាល ។

៣.២ ប្រភេទផ្ទះ និង ជម្រកផ្សេងៗនៅក្នុងគ្រួសារ

ក. តារាង ប្រភេទផ្ទះ និង ជម្រកផ្សេងៗនៅក្នុងគ្រួសារ ភូមិសាមយូយ

សាងសង់អំពី	ទ្រុងមាន់	ខ្នងស្រែ	ផ្ទះ	ផ្ទះបាយ	ក្របី	ទ្រុងផ្លែក	រោងម៉ាស៊ីន	ជម្រកស្រូវ	ភូមលក់ផ្លូវ	សរុប
បូស្សី	៣	០	០	០	២	១	០	០	០	៦
បូស្សី, ប្រក់ស្បូវ	១៤	២	៩	០	២	០	០	៧	១	៣៥
បូស្សី, ប្រក់ស័ង្កសី	១	០	២	១	០	០	០	០	០	៤
ឈើ	៣	០	១	០	២	២	០	២	០	១០
ឈើ, ជញ្ជាំងបូស្សី	០	០	០	០	២	១	០	០	០	៣
ឈើ, ជញ្ជាំងក្តារ	០	០	០	០	១	០	០	០	០	១
ឈើ, ប្រក់ស្បូវ	២	០	៤	០	០	១	០	៦	២	១៥
ឈើ, ប្រក់ស្បូវ, ជញ្ជាំងបូស្សី	១២	០	៩	០	៤	២	០	១២	០	៣៩
ឈើ, ប្រក់ស្បូវ, ជញ្ជាំងស្បូវ	០	០	១	០	០	០	០	០	០	១
ឈើ, ប្រក់ស្បូវ, ជញ្ជាំងឈើ	០	០	៤	០	០	០	០	០	០	២
ឈើ, ប្រក់ស្បូវ	២	០	២២	១	១	០	១	១១	០	៣៨
ឈើ, ប្រក់ស័ង្កសី, ជញ្ជាំងបូស្សី	២	០	៨	១	០	០	១	៤	០	១៦
ឈើ, ប្រក់ស័ង្កសី, ជញ្ជាំងក្តារ	៣	០	៣២	១	០	០	២	១៣	១	៥២
សរុប	៤២	២	៩២	៤	១៤	៧	៤	៥៥	៤	២២២

ខ. តារាង ប្រភេទផ្ទះ និង ជម្រកផ្សេងៗនៅក្នុងគ្រួសារ ភូមិបាដើម

សាងសង់អំពី	ទ្រុងមាន់	ខ្នងស្រែ	ផ្ទះ	ផ្ទះបាយ	ក្រោលគោ ក្របី	ទ្រុងផ្លែក	ជម្រកស្រូវ	សរុប
បូស្សី	២	០	០	០	២	១	០	៥
បូស្សី, ប្រក់ស្បូវ	១៨	១	១៧	១	០	០	១	៣៨
បូស្សី, ប្រក់ស្បូវ, ជញ្ជាំងបូស្សី	៣	០	២	០	០	១	៤	១០
បូស្សី, ប្រក់ស្បូវ, ជញ្ជាំងស័ង្កសី	០	០	១	០	០	០	០	១
បូស្សី, ប្រក់ស័ង្កសី	០	០	២	០	០	០	២	៤
បូស្សី, ប្រក់ស័ង្កសី, ជញ្ជាំងបូស្សី	០	០	១	១	០	០	០	២
បូស្សី, ប្រក់ស័ង្កសី, ជញ្ជាំងស្បូវ	០	១	០	០	០	០	០	១
ឈើ	០	០	០	០	១	០	០	១

ឈើ, ជញ្ជាំងបូស្សី	0	0	0	0	២	0	0	២
ឈើ, ជញ្ជាំងគ្មារ	១	0	0	0	0	0	0	១
ឈើ, ប្រក់ស្បូវ	៤	១	១៤	១	៣	៤	១៦	៤៣
ឈើ, ប្រក់ស្បូវ, ជញ្ជាំងបូស្សី	៧	0	១៦	0	0	១	៤	២៨
ឈើ, ប្រក់ស្បូវ, ជញ្ជាំងស្លឹក	0	៧	0	0	0	0	0	៧
ឈើ, ប្រក់ស្បូវ, ជញ្ជាំងគ្មារ	0	0	២	0	0	១	១	៤
ឈើ, ប្រក់ស្កសី	0	0	២៥	0	0	១	១០	៣៦
ឈើ, ប្រក់ស្កសី, ជញ្ជាំងបូស្សី	១	0	៧	0	0	១	៣	១២
ឈើ, ប្រក់ស្កសី, ជញ្ជាំងស្បូវ	0	0	0	0	0	0	១	១
ឈើ, ប្រក់ស្កសី, ជញ្ជាំងគ្មារ	១	0	១៤	១	0	0	៦	២២
សរុប	៣៧	១០	១០១	៤	៨	១០	៤៨	២១៨

គ. តារាង ប្រភេទផ្ទះ និង ជម្រកផ្សេងៗនៅក្នុងគ្រួសារ ភូមិហាងសារ៉ាត

សាងសង់អំពី	ទ្រុងមាន់ទា	ខ្នង	រោងម៉ាស៊ីនភ្លើង	ផ្ទះ	ផ្ទះបាយ	ក្រោលគោក្របី	ទ្រុងប្រឹក	រោងម៉ាស៊ីនស្រូវ	ជម្រកស្រូវ	សរុប
បូស្សី	៨	១	0	១	0	២	0	0	0	១២
បូស្សី, ជញ្ជាំងបូស្សី	0	0	0	២	0	0	0	0	0	២
បូស្សី, ប្រក់ស្បូវ	១	0	0	0	0	0	0	0	0	១
បូស្សី, ប្រក់ស្បូវ	១១	១	0	៣	0	0	0	0	៩	២៤
បូស្សី, ប្រក់ស្បូវ, ជញ្ជាំងបូស្សី	៨	0	0	៣	0	0	0	0	៥	១៦
បូស្សី, ប្រក់ស្បូវ, ជញ្ជាំងស្បូវ	៣	១	0	0	0	0	0	0	0	៤
បូស្សី, ប្រក់ស្កសី	0	0	0	0	0	0	0	0	១	១
បូស្សី, ប្រក់ស្កសី, ជញ្ជាំងបូស្សី	១	0	១	0	0	0	0	0	១	៣
បូស្សី, ប្រក់ស្កសី, ជញ្ជាំងឈើ	0	0	0	១	0	0	0	0	0	១
ឈើ	១	0	0	៥	0	២	0	0	១	៩
ឈើ, ជញ្ជាំងបូស្សី	0	0	0	២	0	0	0	0	១	៣
ឈើ, ជញ្ជាំងគ្មារ	៣	0	0	៩	0	១	0	0	៩	២២

ឈើ, ប្រក់ស្បូវ	៤	៣	០	១៧	០	០	២	០	១៤	៤០
ឈើ, ប្រក់ស្បូវ, ជញ្ជាំងស្បូវ	០	១	០	០	០	០	០	០	០	១
ឈើ, ប្រក់ស្បូវ, ជញ្ជាំងគ្មារ	៣	០	១	៥	០	០	០	១	៥	១៥
ឈើ, ប្រក់ស័ង្កសិ	២	០	០	១៤	០	០	០	០	៩	២៥
ឈើ, ប្រក់ស័ង្កសិ, ជញ្ជាំងបូស្សី	១	០	០	១១	០	០	០	០	៥	១៧
ឈើ, ប្រក់ស័ង្កសិ, ជញ្ជាំងគ្មារ	០	០	០	២៨	១	០	០	០	១០	៣៩
សរុប	៤៦	៧	២	១០១	១	៥	២	១	៧០	២៣៥

ឃ. តារាង ប្រភេទផ្ទះ និង ជម្រកផ្សេងៗនៅក្នុងគ្រួសារ ភូមិសេសាន

សាងសង់អំពី	ទ្រុងមាន់ទា	ខ្នុម	ផ្ទះ	ក្រោលគោក្របី	ជង្រុកស្រូវ	សរុប
បូស្សី	២	០	២	២	០	៦
បូស្សី, ប្រក់ស្បូវ, ជញ្ជាំងបូស្សី	១១	៥	១២	១	១	៣០
បូស្សី, ប្រក់ស័ង្កសិ, ជញ្ជាំងបូស្សី	០	០	២	០	០	២
ឈើ, ប្រក់ស្បូវ, ជញ្ជាំងបូស្សី	៣	០	៣	១	០	៧
ឈើ, ប្រក់ស្បូវ, ជញ្ជាំងស្បូវ	១	៥	០	០	០	៦
ឈើ, ប្រក់ស្បូវ, ជញ្ជាំងគ្មារ	១	០	៨	០	៣	១២
ឈើ, ប្រក់ស័ង្កសិ, ជញ្ជាំងបូស្សី	០	០	៨	០	០	៨
ឈើ, ប្រក់ស័ង្កសិ, ជញ្ជាំងគ្មារ	០	០	២៧	០	៣	៣០
សរុប	១៨	១០	៦២	៤	៧	១០១

ង. តារាង ប្រភេទផ្ទះ និង ជម្រកផ្សេងៗនៅក្នុងគ្រួសារ ភូមិបានម៉ែ

សាងសង់អំពី	ទ្រុងមាន់ទា	ខ្នុម	ផ្ទះ	ក្រោលគោក្របី	ទ្រុងជ្រូក	ជង្រុកស្រូវ	សរុប
បូស្សី	៣	០	២	១	១	០	៧
បូស្សី, ប្រក់ស្បូវ	៣	០	២	០	០	១	៦
បូស្សី, ប្រក់ស្បូវ, ជញ្ជាំងបូស្សី	៤	២	១៣	០	០	១	២០
បូស្សី, ប្រក់ស្បូវ, ជញ្ជាំងស្បូវ	០	២	០	០	០	០	២
ឈើ, ប្រក់ហ្វីប្រូ, ជញ្ជាំងគ្មារ	០	០	១	០	០	០	១
ឈើ, ប្រក់ស្បូវ	០	០	៣	០	០	១	៤
ឈើ, ប្រក់ស្បូវ, ជញ្ជាំងបូស្សី	៤	៤	២១	០	០	០	២៩
ឈើ, ប្រក់ស្បូវ, ជញ្ជាំងស្បូវ	០	៣	០	០	០	០	៣
ឈើ, ប្រក់ស្បូវ, ជញ្ជាំងគ្មារ	០	១	១៧	០	០	៣	២១

ឈើ, ប្រក់ស័ង្កសី	០	០	២	០	០	០	២
ឈើ, ប្រក់ស័ង្កសី, ជញ្ជាំងបូស្សី	០	០	៤	០	០	០	៤
ឈើ, ប្រក់ស័ង្កសី, ជញ្ជាំងក្តារ	១	០	២៦	០	០	៤	៣១
សរុប	១៥	១២	៩១	១	១	១០	១៣៣

ច. តារាង ប្រភេទផ្ទះ និង ជម្រកផ្សេងៗនៅក្នុងគ្រួសារ ភូមិកំពុង

សាងសង់អំពី	រោងសាកអាតុល	ប្រអប់ធានា	ខ្ទមប្រៃ	ដី	ផ្ទះបាយ	ក្រោលសោក្របី	ផ្ទះជ្រក	ជម្រកស្បូវ	បង្គន់	អាងទឹក	សរុប
ឫស្សី	0	១៤	0	0	0	១១	0	២	0	0	២៧
ឫស្សី.ជញ្ជាំងឫស្សី	0	0	0	0	0	0	0	១	0	0	១
ឫស្សី.ប្រក់តង់	0	0	0	0	0	0	១	0	0	0	១
ឫស្សី.ប្រក់ស្បូវ	0	៤២	៥	៦	0	0	១	៤	0	0	៥៨
ឫស្សី.ប្រក់ស្បូវ.ជញ្ជាំងឫស្សី	0	៤	0	៣	0	0	0	0	0	0	៧
ឫស្សី.ប្រក់ស្បូវ.ជញ្ជាំងស្បូវ	0	៣	១	១	0	0	0	0	0	0	៥
ឫស្សី.ប្រក់ស័ង្កសី	0	២	0	៤	0	0	0	៣	0	0	៩
ឫស្សី.ប្រក់ស័ង្កសី.ជញ្ជាំងឫស្សី	0	0	0	១	0	0	0	0	0	0	១
ឫស្សី.ប្រក់ស័ង្កសី.ជញ្ជាំងស្បូវ	0	0	0	១	0	0	0	0	0	0	១
ឫស្សី.ប្រក់ស័ង្កសី.ជញ្ជាំងក្តារ	0	0	0	0	0	0	0	២	0	0	២
ស៊ីម៉ង់.ប្រក់ស្បូវ	0	0	0	0	0	0	0	១	0	0	១
ស៊ីម៉ង់.ប្រក់ស័ង្កសី.ជញ្ជាំងក្តារ	0	0	0	0	0	0	0	0	១	១	១
ឈើ	0	0	0	0	0	0	0	១	0	0	១
ឈើ.ជញ្ជាំងឫស្សី	0	៤	១	២	0	៤	១	១	0	0	១៣
ឫស្សី.ប្រក់ស័ង្កសី.ជញ្ជាំងឈើ	0	0	0	0	0	0	0	១	0	0	១
ឈើ.ប្រក់ហ្វីប្រ	0	0	0	៣	0	0	0	0	0	0	៣
ឈើ.ប្រក់តង់	0	0	១	0	0	0	0	0	0	0	១
ឈើ.ប្រក់ស្បូវ	0	៤	២	១៥	២	៤	៦	៥	0	0	៣៨
ឈើ.ប្រក់ស្បូវ.ជញ្ជាំងឫស្សី	0	២៧	១៧	២៥	0	១០	៤	២០	0	0	១០៣
ឈើ.ប្រក់ស្បូវ.ជញ្ជាំងស្បូវ	0	0	៥	៣	0	0	0	១	0	0	៩
ឈើ.ប្រក់ស្បូវ.ជញ្ជាំងក្តារ	0	៣	២	៤	0	0	២	៩	0	0	២០
ឈើ.ប្រក់ស្បូវ.ជញ្ជាំងស័ង្កសី	0	0	0	១	0	0	0	0	0	0	១
ឈើ.ប្រក់ស័ង្កសី	0	៤	0	៦៩	២	៤	៣០	៣	0	0	១១២
ឈើ.ប្រក់ស័ង្កសី.ជញ្ជាំងឫស្សី	0	0	១	២៤	0	0	១	៦	0	0	៣២
ឈើ.ប្រក់ស័ង្កសី.ជញ្ជាំងស្បូវ	0	0	១	២	0	0	0	0	0	0	៣
ឈើ.ប្រក់ស័ង្កសី.ជញ្ជាំងក្តារ	១	១	១	៨៤	១	0	0	២១	0	0	១០៩
សរុប	១	១០៨	៣៧	២៤៧	៦	២៩	២០	១០៨	៣	១	៥៦០

៨. ប្រភេទផ្ទះ និង ជម្រកផ្សេងៗនៅក្នុងគ្រួសារ ភូមិបានប្តឹង

សាងសង់អំពី	គ្រឿងធានា	ខ្ទមស្រែ	ផ្ទះ	ផ្ទះបាយ	ក្រោលគោក្របី	គ្រែក្រែក	ជម្រកស្រូវ	សរុប
ប្រក់ស្បូវ.ជញ្ជាំងស័ង្កសី	១	០	០	០	០	០	០	១
ឫស្សី	៦	០	២	០	៧	២	១	១៨
ឫស្សី.ជញ្ជាំងឫស្សី	០	០	១	០	០	០	០	១
ឫស្សី.ប្រក់ស្បូវ.ជញ្ជាំងស្បូវ	០	០	០	០	១	០	០	១
ឫស្សី.ប្រក់តង់	១	០	០	០	០	០	០	១
ឫស្សី.ប្រក់ស្បូវ	១០	០	៨	០	១	៤	៤	២៧
ឫស្សី.ប្រក់ស្បូវ.ជញ្ជាំងឫស្សី	០	០	២	០	០	០	០	២
ឫស្សី.ប្រក់ស្បូវ.ជញ្ជាំងក្តារ	០	០	០	១	០	០	១	២
ឫស្សី.ប្រក់ឈើ.ជញ្ជាំងក្តារ	០	០	២	០	០	០	០	២
ឫស្សី.ប្រក់ស័ង្កសី	១	០	១	០	០	០	១	៣
ស្បូវ	១	០	០	០	០	០	០	១
ឈើ.ជញ្ជាំងឫស្សី	០	០	០	០	៣	១	១	៥
ឈើ.ប្រក់ស្បូវ	៣	១	៨	០	០	៦	២	២០
ឈើ.ប្រក់ស្បូវ.ជញ្ជាំងឫស្សី	៤	១	៣	០	១	៤	៤	១៧
ឈើ.ប្រក់ស្បូវ.ជញ្ជាំងក្តារ	១	១	០	០	០	២	២	៦
ឈើ.ប្រក់ស្បូវ.ជញ្ជាំងស័ង្កសី	១	១	៤	០	០	០	១	៧
ឈើ.ប្រក់ស័ង្កសី	១	០	១៦	១	០	០	៤	២២
ឈើ.ប្រក់ស័ង្កសី.ជញ្ជាំងឫស្សី	០	០	៤	១	០	០	២	៧
ឈើ.ប្រក់ស័ង្កសី.ជញ្ជាំងស្បូវ	០	០	១	០	០	០	០	១
ឈើ.ប្រក់ស័ង្កសី.ជញ្ជាំងក្តារ	០	០	១០	០	០	០	២	១២
	៣០	៤	៦២	៣	១៣	១៥	២៥	១៥៦

៩. តារាង ប្រភេទផ្ទះ និង ជម្រកផ្សេងៗនៅក្នុងគ្រួសារ ភូមិភ្នំក

សាងសង់អំពី	គ្រឿងធានា	ខ្ទមស្រែ	ផ្ទះ	អាងទឹក	ផ្ទះបាយ	ក្រោលគោក្របី	គ្រែក្រែក	រោងម៉ាស៊ីនស្រូវ	ជម្រកស្រូវ	តុបលាក់ផ្ទះ	សរុប
ឫស្សី	១៨	០	២	០	២	១១	៤	០	៦	០	៤៣
ឫស្សី.ប្រក់តង់.ជញ្ជាំងឫស្សី	០	០	០	០	០	០	១	០	០	០	១
ឫស្សី.ប្រក់ស្បូវ	០	០	០	០	០	០	០	០	០	១	១
ឫស្សី.ប្រក់ស្បូវ.ជញ្ជាំងឫស្សី	១៥	១	៦	០	០	១	៨	០	៥	០	៤០
ឫស្សី.ប្រក់ស្បូវ.ជញ្ជាំងក្តារ	០	០	០	០	០	០	០	០	១	០	១
ឫស្សី.ប្រក់ស័ង្កសី	០	១	០	០	០	០	០	០	០	០	១

បូស្នី.ប្រក់ស័ង្កសី.ជញ្ជាំងបូស្នី	0	0	២	0	0	0	១	0	0	0	៣
បូស្នី.ប្រក់ស័ង្កសី.ជញ្ជាំងក្តារ	0	0	១	១	0	0	0	0	0	0	២
ឈើ.ជញ្ជាំងបូស្នី	២	0	0	0	0	១	២	0	0	0	៥
ឈើ.ព័ទ្ធតុលសបន្តា	0	0	0	0	0	១	0	0	0	0	១
បូស្នី.ជញ្ជាំងឈើ	0	0	១	0	0	0	0	0	0	0	១
ឈើ.ប្រក់ហ្វឺប្រូ.ជញ្ជាំងបូស្នី	0	0	១	0	0	0	0	0	0	0	១
ឈើ.ប្រក់ក្បឿង.ជញ្ជាំងក្តារ	0	0	១	0	0	0	0	0	0	0	១
ឈើ.ប្រក់តង់.ជញ្ជាំងបូស្នី	១	0	0	0	0	0	0	0	0	0	១
ឈើ.ប្រក់ស្បូវ	១	0	១	0	0	0	១	0	0	0	៣
ឈើ.ប្រក់ស្បូវ.ជញ្ជាំងបូស្នី	១៧	៧	២៤	0	0	0	១៥	0	២៣	0	៨៦
ឈើ.ប្រក់ស្បូវ.ជញ្ជាំងតង់	0	១	0	0	0	0	0	0	0	0	១
ឈើ.ប្រក់ស្បូវ.ជញ្ជាំងក្តារ	៦	0	៥	0	១	១	៥	0	១៤	0	៣៦
ឈើ.ប្រក់ស័ង្កសី	0	0	១	0	១	0	១	0	0	0	៣
ឈើ.ប្រក់ស័ង្កសី.ជញ្ជាំងបូស្នី	១	0	៣២	0	0	0	0	0	៣	0	៣៦
ឈើ.ប្រក់ស័ង្កសី.ជញ្ជាំងស្បូវ	0	0	១	0	0	0	0	0	0	0	១
ឈើ.ប្រក់ស័ង្កសី.ជញ្ជាំងក្តារ	១	0	៦៥	0	៦	0	0	៣	១៩	0	៩៤
សរុប	៦៦	១០	១៤៣	១	១០	១៥	៤២	៣	៧១	១	៣៦២

ឈ. តារាង ប្រភេទផ្ទះ និង ជម្រកផ្សេងៗនៅក្នុងគ្រួសារ ភូមិស្រែក្រវាត់

សាងសង់អំពី	ក្រុងមាត់ទា	ខ្ទមស្រែ	រោងម៉ាស៊ីនភាគុយ	ផ្ទះ	ផ្ទះបាយ	ប្រកាសតោក្របី	ក្រុងភ្នែក	រោងម៉ាស៊ីនកិនស្រូវ	ជម្រកស្រូវ	តូបសក់ដូរ	បង្គន់	ស៊ប
ដំបូលស្បូវ.ជញ្ជាំងស្លឹក	0	១	0	0	0	0	0	0	0	0	0	១
បូស្នី	៦	0	0	0	0	២	៣	0	១	0	0	១២
បូស្នី.ប្រក់តង់	១	0	0	0	0	0	0	0	0	0	0	១
បូស្នី.ប្រក់ស្បូវ	២០	២	0	១	0	0	១	0	0	0	0	២៤
បូស្នី.ប្រក់ស្បូវ.ជញ្ជាំងបូស្នី	៦	0	0	0	0	0	១	0	១	0	0	៨
បូស្នី.ប្រក់ស្បូវ.ជញ្ជាំងក្តារ	១	0	0	0	0	0	0	0	0	0	0	១
បូស្នី.ប្រក់ស័ង្កសី	២	២	0	១	0	0	0	0	២	0	0	៧
បូស្នី.ប្រក់ស័ង្កសី.ជញ្ជាំងបូស្នី	0	១	0	១	0	0	0	0	១	0	0	៣
បូស្នី.ប្រក់ស័ង្កសី.ជញ្ជាំងក្តារ	0	0	0	១	0	0	0	0	0	0	0	១
ស្បូវ	១	0	0	0	0	0	0	0	0	0	0	១
ឈើ	២	0	0	0	0	0	៣	0	0	0	0	៥
ឈើ.ជញ្ជាំងបូស្នី	១	0	0	0	0	១	២	0	0	0	0	៤
ស៊ីម៉ង់.ប្រក់ស័ង្កសី.ជញ្ជាំងក្តារ	0	0	0	៣	0	0	0	0	0	0	0	៣

លើ.ប្រក់តង់	១	០	០	០	០	០	០	០	០	០	០	១
លើ.ប្រក់តង់.ជញ្ជាំងបួស្សី	០	០	១	០	០	០	០	០	០	០	០	១
លើ.ប្រក់តង់.ជញ្ជាំងក្តារ	១	០	០	០	០	០	០	០	០	០	០	១
លើ.ប្រក់ស្បូវ	២	១	០	០	១	២	១១	០	១	០	០	១៨
លើ.ប្រក់ស្បូវ.ជញ្ជាំងស័ង្កសី	១២	៧	០	១	១	០	១	០	១០	០	០	៣២
លើ.ប្រក់ស្បូវ.ជញ្ជាំងក្តារ	៤	២	០	២	០	១	៣	០	១	០	០	១៣
លើ.ប្រក់ស្បូវ.ជញ្ជាំងស័ង្កសី	០	១	០	១	០	០	០	០	០	០	០	២
លើ.ប្រក់ស័ង្កសី	០	១	០	៥	១	០	០	០	០	០	០	៧
លើ.ប្រក់ស័ង្កសី.ជញ្ជាំងបួស្សី	១	១៤	០	៨	០	០	០	១	៨	០	០	៣២
លើ.ប្រក់ស័ង្កសី.ជញ្ជាំងស្បូវ	០	២	០	០	០	០	០	០	០	០	០	២
លើ.ប្រក់ស័ង្កសី.ជញ្ជាំងក្តារ	២	៧	០	៧៦	២	០	០	១	២៦	១	២	១១៧
សរុប	៦៣	៤១	១	១០០	៥	៦	២៥	២	៥១	១	២	២៩៧

៣. តារាង ចំនួនប្រភេទផ្ទះ និង ជម្រកផ្សេងៗនៅក្នុងគ្រួសារ ភូមិស្រែគរ២

សាងសង់អំពី	ប្រេងមាស	ខ្នងស្រ	ផ្ទះ	ផ្ទះបាយ	ក្រោលតោក្របី	ប្រេងជ្រូក	រោងម៉ាស៊ីនកិនស្រូវ	ជម្រកស្រូវ	សរុប
ប្រក់ស្បូវ.ជញ្ជាំងស្លឹក	០	១	០	០	០	០	០	០	១
បួស្សី	១៣	០	១	០	១	៤	០	០	១៩
បួស្សី.ប្រក់ស្បូវ	២៣	៤	១	០	០	១	០	៥	៣៤
បួស្សី.ប្រក់ស្បូវ.ជញ្ជាំងបួស្សី	០	២	០	០	០	០	០	១	៣
បួស្សី.ប្រក់ស័ង្កសី	១	៤	៧	០	០	០	១	៨	២១
បួស្សី.ប្រក់ស័ង្កសី.ជញ្ជាំងបួស្សី	០	២	០	០	០	០	០	០	២
បួស្សី.ប្រក់ស័ង្កសី.ជញ្ជាំងស្បូវ	០	១	០	០	០	០	០	០	១
ស៊ីម៉ង់.ប្រក់ស័ង្កសី.ជញ្ជាំងក្តារ	០	០	០	០	០	០	០	៣	៣
លើ.ជញ្ជាំងបួស្សី	២	០	០	០	៣	១	០	០	៦
លើ.ជញ្ជាំងលើ	១	០	០	០	០	២	០	០	៣
លើ.ប្រក់ហ្វីប្រូ	០	០	៣	០	០	០	០	០	៣
លើ.ប្រក់ហ្វីប្រូ.ជញ្ជាំងលើ	០	០	២	០	០	០	០	០	២
លើ.ប្រក់តង់	០	០	០	០	០	១	០	០	១
លើ.ប្រក់ស្បូវ	៦	២	១	០	១	៨	០	៥	២៣
លើ.ប្រក់ស្បូវ.ជញ្ជាំងបួស្សី	១៥	១១	២	១	០	៧	១	៤	៤១
លើ.ប្រក់ស្បូវ.ជញ្ជាំងស្បូវ	០	១	១	០	០	០	០	២	៤
លើ.ប្រក់ស្បូវ.ជញ្ជាំងក្តារ	៣	២	០	០	០	៥	០	០	១០

ឈើ.ប្រក់ស័ង្កសី	២	៦	៣៥	០	០	១	០	១២	៥៦
ឈើ.ប្រក់ស័ង្កសី.ជញ្ជាំងបួស្សី	២	១៦	៧	០	០	០	២	១១	៣៨
ឈើ.ប្រក់ស័ង្កសី.ជញ្ជាំងស្នួរ	០	១	០	០	០	០	០	០	១
ឈើ.ប្រក់ស័ង្កសី.ជញ្ជាំងក្តារ	០	៩	៤១	០	០	០	០	១៧	៦៧
សរុប	៦៨	៦២	១០១	១	៥	៣០	៤	៦៨	៣៣៩

ដ. តារាង ប្រភេទផ្ទះ និង ជម្រកផ្សេងៗនៅក្នុងគ្រួសារ ភូមិខ្សាច់ថ្ម

សាងសង់អំពី	ផ្ទះម៉ាឌុន	ផ្ទះស្រែ	ផ្ទះ	ផ្ទះបាយ	ក្រោលគោក្របី	ផ្ទះជើង	ជម្រកស្រូវ	គូបលក់ដី	សរុប
បួស្សី	១៣	០	០	០	៣	៣	០	០	១៩
បួស្សី.ជញ្ជាំងបួស្សី	១	០	០	០	០	០	០	០	១
បួស្សី.ប្រក់ស្នួរ	២៤	២១	៤	០	០	២	៣	០	៥៤
បួស្សី.ប្រក់ស្នួរ.ជញ្ជាំងបួស្សី	១	៥	០	០	០	០	០	០	៦
បួស្សី.ប្រក់ស្នួរ.ជញ្ជាំងស្លឹក	០	១	០	០	០	០	០	០	១
បួស្សី.ប្រក់ស្នួរ.ជញ្ជាំងស្នួរ	១	០	០	០	០	០	០	០	១
បួស្សី.ប្រក់ស្នួរ.ជញ្ជាំងក្តារ	០	១	០	០	០	០	០	០	១
បួស្សី.ប្រក់ស័ង្កសី	៣	២	៣	០	០	០	១	០	៩
បួស្សី.ប្រក់ស័ង្កសី.ជញ្ជាំងបួស្សី	០	១	០	០	០	០	០	០	១
ស៊ីម៉ង់.ប្រក់ស័ង្កសី.ជញ្ជាំងក្តារ	០	១	០	០	០	០	០	០	១
ស្នួរ	១	០	០	០	០	០	០	០	១
ឈើ	២	០	០	០	០	៣	១	០	៦
ឈើ.ជញ្ជាំងបួស្សី	០	០	០	១	១	១	០	០	៣
បួស្សី.ប្រក់ហ្វីប្រ.ជញ្ជាំងក្តារ	០	០	១	០	០	០	០	០	១
ឈើ.ប្រក់ក្បឿង.ជញ្ជាំងក្តារ	០	០	១	០	០	០	០	០	១
ឈើ.ប្រក់តង់	០	០	០	០	០	១	០	០	១
ឈើ.ប្រក់ស្នួរ	៣	៦	១	០	០	៨	៥	០	២៣
ឈើ.ប្រក់ស្នួរ.ជញ្ជាំងបួស្សី	២០	៤០	១២	០	១	៦	១៧	០	៩៦
ឈើ.ប្រក់ស្នួរ.ជញ្ជាំងស្លឹក	០	២	០	០	០	០	០	០	២
ឈើ.ប្រក់ស្នួរ.ជញ្ជាំងស្នួរ	១	២	១	០	០	០	០	០	៤
ឈើ.ប្រក់ស្នួរ.ជញ្ជាំងក្តារ	៣	៦	២	០	០	១	៤	០	១៦
ឈើ.ប្រក់ស័ង្កសី	៤	៨	៦៦	១	០	២	២៦	១	១០៨
ឈើ.ប្រក់ស័ង្កសី.ជញ្ជាំងបួស្សី	២	៧	៩	០	០	០	៤	០	២២
ឈើ.ប្រក់ស័ង្កសី.ជញ្ជាំងក្តារ	១	២៣	៧០	០	០	០	៣៥	០	១២៩
សរុប	៨០	១២៦	១៧០	២	៥	២៧	៩៦	១	៥០៧

ប. តារាង ប្រភេទផ្ទះ និង ជម្រកផ្សេងៗនៅក្នុងគ្រួសារ ភូមិស្វាយរៀង

សាងសង់អំពី	ប្រេងម៉ាស៊ីន	ខ្នាតស្រែ	រោងសាកសម្រាប់	ផ្ទះ	ផ្ទះបាយ	ក្រោលគោក្របី	ប្រេងប្រើ	ជម្រកស្រូវ	រោងចិត្តស្រា	សរុប
ប្រក់ស្បូវ, ជញ្ជាំងស្លឹក	០	១	០	១	០	០	០	០	០	២
បូស្សី	៨	០	០	០	០	៥	១	១	០	១៥
បូស្សី, ប្រក់តង់, ជញ្ជាំងស្បូវ	០	០	០	១	០	០	០	០	០	១
បូស្សី, ប្រក់ស្បូវ	២៨	៣២	០	១២	១	១	៤	៨	០	៨៦
បូស្សី, ប្រក់ស្បូវ, ជញ្ជាំងបូស្សី	០	១៧	០	៤	០	០	០	០	០	២១
បូស្សី, ប្រក់ស្ករស៊ី	០	១	០	៥	០	០	០	១	០	៧
បូស្សី, ប្រក់ស្ករស៊ី, ជញ្ជាំងបូស្សី	០	១	០	០	០	០	០	០	០	១
ស៊ីម៉ង់, ប្រក់ស្ករស៊ី, ជញ្ជាំងក្តារ	០	០	០	១	០	០	០	០	០	១
ឈើ, ជញ្ជាំងបូស្សី	៣	០	០	០	០	១	២	០	០	៦
ឈើ, ជញ្ជាំងក្តារ	១	០	០	០	០	០	០	០	០	១
ឈើ, ប្រក់ហ្វីប្រ	០	០	០	២	០	០	០	០	០	២
ឈើ, ប្រក់ក្បឿង, ជញ្ជាំងក្តារ	០	០	០	១	០	០	០	០	០	១
ឈើ, ប្រក់តង់, ជញ្ជាំងស្បូវ	០	០	០	១	០	០	០	០	០	១
ឈើ, ប្រក់ស្បូវ	៤	៣	០	៥	០	១	៨	១៩	០	៤០
ឈើ, ប្រក់ស្បូវ, ជញ្ជាំងបូស្សី	៦	២៦	០	៣២	០	៧	៥	២៥	១	១០៦
ឈើ, ប្រក់ស្បូវ, ជញ្ជាំងស្លឹក	០	៩	០	១	០	០	០	១	០	១១
ឈើ, ប្រក់ស្បូវ, ជញ្ជាំងស្បូវ	១	៧	០	១	០	០	០	០	០	៩
ឈើ, ប្រក់ស្បូវ, ជញ្ជាំងក្តារ	១	០	០	៤	០	០	១	៦	០	១២
ឈើ, ប្រក់ស្បូវ, ជញ្ជាំងស្ករស៊ី	១	១	០	២	០	០	០	១	០	៥
ឈើ, ប្រក់ស្ករស៊ី	១	១	២	៣៧	០	០	១	៣	០	៤៥
ឈើ, ប្រក់ស្ករស៊ី, ជញ្ជាំងបូស្សី	០	៣	០	៣	០	០	០	០	០	៦
ឈើ, ប្រក់ស្ករស៊ី, ជញ្ជាំងស្លឹក	០	០	០	១	០	០	០	០	០	១
ឈើ, ប្រក់ស្ករស៊ី, ជញ្ជាំងស្បូវ	០	៤	០	៣	០	០	០	០	០	៧
ឈើ, ប្រក់ស្ករស៊ី, ជញ្ជាំងក្តារ	០	៣	០	៤៧	០	០	០	៣	០	៥៣
សរុប	៥៤	១០៩	២	១៦៤	១	១៥	២២	៧២	១	៤៤០

ឧ. តារាង ប្រភេទផ្ទះ និង ជម្រកផ្សេងៗនៅក្នុងគ្រួសារ ភូមិក្រឡាពុះ

សាងសង់អំពី	ទ្រុងមាន់ទា	ខ្នងស្រែ	ផ្ទះ	ផ្ទះបាយ	ទ្រុងជ្រូក	ជម្រកស្រូវ	សរុប
បូស្សី.ប្រក់ស្បូវ	៩	៦	៣	០	១	៣	២២
បូស្សី.ប្រក់ស្បូវ.ជញ្ជាំងបូស្សី	០	១	០	០	០	០	១
ស៊ីម៉ង់.ប្រក់ស្បូវ.ជញ្ជាំងស្បូវ	០	១	០	០	០	០	១
ឈើ.ជញ្ជាំងក្តារ	១	០	០	០	០	០	១
ឈើ.ប្រក់ស្បូវ	១	៣	១	០	៣	៣	១១
ឈើ.ប្រក់ស្បូវ.ជញ្ជាំងបូស្សី	៤	៦	៥	១	១	៦	២៣
ឈើ.ប្រក់ស្បូវ.ជញ្ជាំងស្បូវ	១	០	២	០	០	១	៤
ឈើ.ប្រក់ស្បូវ.ជញ្ជាំងក្តារ	១	១	១	០	១	១	៥
ឈើ.ប្រក់ស្បូវ	១	១	១០	១	០	៥	១៨
ឈើ.ប្រក់ស្បូវ.ជញ្ជាំងបូស្សី	១	០	០	០	០	០	១
ឈើ.ប្រក់ស្បូវ.ជញ្ជាំងក្តារ	០	១	១២	១	០	៣	១៧
សរុប	១៩	២០	៣៤	៣	៦	២២	១០៤

ឆ. តារាង ប្រភេទផ្ទះ និង ជម្រកផ្សេងៗនៅក្នុងគ្រួសារ ភូមិពាត់

សាងសង់អំពី	ទ្រុងមាន់ទា	ផ្ទះស្រែ	ផ្ទះ	ទ្រុងជ្រូក	ជម្រកស្រូវ	សរុប
បូស្សី	៤	០	០	០	០	៤
បូស្សី.ប្រក់តង់	០	០	០	១	០	១
បូស្សី.ប្រក់ស្បូវ	១០	៧	១	០	១	១៩
បូស្សី.ប្រក់ស្បូវ.ជញ្ជាំងបូស្សី	០	១	១	០	០	២
បូស្សី.ប្រក់ស្បូវ.ជញ្ជាំងស្បូវ	០	៣	១	០	០	៤
បូស្សី.ប្រក់ស្បូវ	០	០	០	០	១	១
បូស្សី.ជញ្ជាំងបូស្សី	២	០	០	០	១	៣
ឈើ.ប្រក់ស្បូវ	៣	០	១	៥	៣	១២
ឈើ.ប្រក់ស្បូវ.ជញ្ជាំងបូស្សី	២	២	៤	១	៣	១២
ឈើ.ប្រក់ស្បូវ.ជញ្ជាំងស្បូវ	០	៨	៤	០	០	១២
ឈើ.ប្រក់ស្បូវ.ជញ្ជាំងក្តារ	០	០	១	០	០	១
ឈើ.ប្រក់ស្បូវ	០	១	១០	០	០	១១
ឈើ.ប្រក់ស្បូវ.ជញ្ជាំងបូស្សី	០	០	១	០	០	១
ឈើ.ប្រក់ស្បូវ.ជញ្ជាំងស្បូវ	០	០	១	០	០	១
ឈើ.ប្រក់ស្បូវ.ជញ្ជាំងក្តារ	០	១	៧	០	០	៨
សរុប	២១	២៣	៣២	៧	៥	៩២

៣. តារាង ប្រភេទផ្ទះ និង ជម្រកផ្សេងៗនៅក្នុងគ្រួសារ ភូមិតាឡាត

សាងសង់អំពី	ប្រេងមាស៊ីមា	ផ្ទះស្រែ	ផ្ទះ	ផ្ទះបាយ	ក្រោលគោក្របី	ប្រុងភ្នែក	រោងបោកស្រូវ	ជម្រកស្រូវ	សរុប
ប្រក់តង់,ជញ្ជាំងស្លឹក	០	០	១	០	០	០	០	០	១
ប្រក់ស្បូវ,ជញ្ជាំងស្លឹក	០	២	០	០	០	០	០	០	២
បូស្សី	១	០	០	០	១	១	០	០	៣
បូស្សី,ប្រក់ស្បូវ	៧	៤	២	០	០	០	០	១	១៤
បូស្សី,ប្រក់ស្បូវ,ជញ្ជាំងបូស្សី	០	៣	១	០	០	០	០	០	៤
បូស្សី,ប្រក់ស្បូវ,ជញ្ជាំងស្លឹក	០	១	១	០	០	០	០	០	២
ឈើ	០	០	០	០	០	១	០	០	១
ឈើ,ជញ្ជាំងបូស្សី	២	០	០	០	១	២	០	០	៥
ឈើ,ជញ្ជាំងស្លឹក	០	០	០	០	០	០	០	១	១
ឈើ,ជញ្ជាំងក្តារ	១	០	០	០	០	០	០	០	១
ឈើ,ប្រក់ហ្វីប្រូ	០	០	១	០	០	០	០	០	១
ឈើ,ប្រក់ស្បូវ	១	៤	២	០	០	៥	១	៤	១៧
ឈើ,ប្រក់ស្បូវ,ជញ្ជាំងបូស្សី	១	៣	២	០	០	២	០	១	៩
ឈើ,ប្រក់ស្បូវ,ជញ្ជាំងស្លឹក	០	៤	២	០	០	០	០	០	៦
ឈើ,ប្រក់ស្បូវ,ជញ្ជាំងក្តារ	១	៤	០	០	០	០	០	៤	៩
ឈើ,ប្រក់ស័ង្កសី	០	២	១១	១	០	០	០	០	១៤
ឈើ,ប្រក់ស័ង្កសី,ជញ្ជាំងបូស្សី	០	១	០	០	០	០	០	០	១
ឈើ,ប្រក់ស័ង្កសី,ជញ្ជាំងក្តារ	០	៣	១៦	០	០	០	០	១	២០
សរុប	១៤	៣១	៣៩	១	២	១១	១	១២	១១១

៣.៣ សម្ភារៈប្រើប្រាស់នៅក្នុងផ្ទះ

តារាង ចំនួនគ្រួសារ និង ប្រភេទសម្ភារៈប្រើប្រាស់ក្នុងភូមិទាំង ១៥

ប្រភេទសម្ភារៈ	សាមញ្ញ	បារាំង	បារាំងស្រី	សេសសាន	បានប្រើ	កំពុង	បានប្រើ	ស្តុក	ស្រែក១	ស្រែក២	ខ្សាច់	ស្វាយរៀង	ក្រឡាពុះ	រំពាត់	តាឡាត	សរុប
តូចៗ	៨៨	៩៦	៩៦	៦២	៧៦	២៣១	៥៦	១៣៨	៩៩	៩៨	១៦៦	១៥៩	៣៤	៣២	៣៦	១៤៦៧
កាន់ដាក់ជើង	០	២០	០	០	០	៤	២៧	០	៤	១	៥១	១០៦	៥	២	២៥	២៤៥
ផ្ទះបាស	០	៣	០	២	៣	១១	១	០	៧	១២	៧	៤	១	០	២	៥៣
អាគុយ	៣	៨	៦	៤	៥	៤១	៣	២	១៥	៣	៦	៣៧	៤	៣	០	១៤០
កង់	៧១	៥៣	៥៥	៣២	២៦	១៣៦	២២	៤២	៦៥	៧៤	៦២	៤៩	២៤	១០	១៩	៧៤០
ទូក	២៧	២៥	៤៨	៥	១៧	៤៨	២០	៥២	៤៥	៥១	៨០	៤០	១៩	១១	១៩	៥០៧
បានឆ្លាំង	០	០	០	០	០	០	០	១	៣	០	០	០	០	០	០	៤
កាតា/ក្រនក	៦	០	១៦	២៨	៣០	១២៨	០	៥២	៦៣	៦០	៥២	០	២១	២០	០	៤៧៦
ឡាន	១	០	០	០	០	៣	០	០	៦	២	៤	២	០	០	០	១៨
ក្បាលចាក់ស៊ីឌី	២០	១៨	២០	១៣	១១	៦៧	១០	២៧	៣៥	២៤	១៦	៥៤	៤	៧	៧	៣៣៣
កៅអី	០	០	០	០	០	១	០	០	០	០	០	០	០	០	០	១
នាឡិកា	០	០	០	០	០	១	១	០	០	០	០	០	០	០	០	២
ឌីណាម៉ូ	០	០	០	០	០	២	០	០	០	១	២	២	០	០	០	៧
ម៉ាស៊ីន	៣	៥	៥	៣	៤	១៤	៣	៦	១០	៤	៨	៦	១	១	០	៧៣
ទូកម៉ាស៊ីន	១២	១៦	៣៨	០	៣	៣៨	១១	៤៩	៤៨	៥៦	២៩	២២	១២	៨	១៥	៣៥៧
ម៉ាស៊ីនដេរ/ផ្ទះ	៤	០	០	២	០	៤	០	២	២	០	១	០	០	០	០	១៥

រណារយន្ត	២	៤	៣	១	០	៦	៨	១៣	១២	១២	២៦	១៣	៥	១	៩	១១៥
ធុងទឹកអំពៅ	០	០	០	០	០	០	០	០	១	០	០	០	០	០	០	១
ម៉ាស៊ីនបោកស្រូវ	០	០	០	០	០	០	០	០	១	០	២	០	០	០	០	៣
កង្ហារ	០	០	០	០	០	៥	០	០	៦	០	០	១	០	០	០	១២
ធុងសាំង	០	០	០	០	០	០	១	០	០	០	០	០	០	០	០	១
ថប	៩១	១០២	១០៦	៦៣	៧៦	២២១	៥៦	១៣៥	១០១	៩៨	១៥៩	១៦៨	៣៥	២៨	៣៧	១៤៧៦
អាំងស៊ុយឡង់	០	០	០	០	០	៣	០	០	៣	១	៣	២	០	១	១	១៤
ពាង/អាងទឹក	១៨	២៥	២០	២១	៤០	១១៨	២១	៥៦	៧២	៨១	៩៩	១០២	២៣	១៣	២២	៧៣១
គោយន្ត	០	០	០	០	០	៣	០	១	៤	០	២៥	១	១	០	១	៣៦
អំពូល/ចង្កៀង	០	១	០	០	០	១០	១	០	៤	០	០	៤	១	០	០	២១
ម៉ូតូ	៣៧	២៣	៣	១៥	១៨	៧៥	១៤	១១	៥២	៤២	៦១	៨០	១៨	១១	១៩	៤៧៩
រទេះគោ	៤៣	៣៨	២៤	១៨	២២	៦៨	៦	២៨	១៧	១៥	៥៨	៦៦	២	៦	១៥	៤២៦
ទូរស័ព្ទ	០	០	០	០	០	១	០	៥	៣	២	០	០	០	០	០	១១
ផ្កាយរណប	០	០	០	០	០	០	០	០	១	០	០	១	០	០	០	២
នង្គ័ល	៧១	៧៩	៩៤	៤៤	៥៨	១៨០	៤៣	១២២	៩១	៩៣	១៥២	១៣៩	៣២	២២	៣៧	១២៥៧
ឆ្នាំង/ខ្លះ	០	១	០	០	០	០	០	០	២	០	០	០	០	០	០	៣
ក្បាលបូមទឹក/ម៉ាស៊ីន	៦	៦	៧	២	២	១៤	១	៤	១៦	៤	៥	១	១	០	០	៦៩
វិទ្យុ	៤៩	៤១	៤៨	២១	២៦	១២២	២៦	៦៨	៧៨	៦៣	១៣១	៥៥	២៩	៩	១៥	៧៨១
រនាស់	៧១	៧៩	៩២	៤៤	៥៧	១៧៨	៤៣	១២២	៩១	៩២	១៥៣	១៣៩	៣២	២២	៣៧	១២៥២
ប្រដាប់ជួសជុលម៉ូតូ	០	០	០	០	០	០	០	០	០	០	០	២	០	០	០	២
ម៉ាស៊ីនស្រូវ	១៦	១៤	១៣	៤	៦	៣៩	៧	១៦	២៣	២៤	៤៥	២៩	៤	៥	៩	២៥៤
រម៉ក	០	១	០	០	០	០	០	០	០	០	០	០	០	០	០	១

រណារ	០	៤	០	២	៤	១	០	០	០	០	០	០	០	០	០	១១
កណ្តុរ	៨១	៨៧	៩៧	៥៦	៧០	២០២	៥២	១៣៤	៩៧	៩៦	១៦១	១៤៦	៣២	៣០	៣៧	១៣៧៨
ម៉ាស៊ីនឈូសឆាយ	០	០	០	០	០	០	០	០	១	០	០	០	០	០	០	១
ប៉ោតដងទឹក	៥០	២៧	៣១	១២	១៧	៩២	២៦	៥៥	៣៤	៣៩	៦៣	៤៣	១៣	១២	១១	៥២៥
ទូខោអាវ	០	០	០	០	០	០	០	០	១	១	១	០	០	០	០	៣
ទូទស្សន៍	៦	៦	៦	៧	៦	៣៦	៥	១៤	១៨	១៤	១៥	២៣	២	២	២	១៦២
អាងទឹក	០	០	០	០	០	៥	១	០	០	០	០	០	០	០	០	៦
សរុប	៧៧៦	៧៨២	៨២៨	៤៦១	៥៧៧	២១០៨	៤៦៥	១១៥៥	១១៣១	១០៦៣	១៦៤៣	១៤៩៦	៣៥៥	២៥៦	៣៧៥	១៣៤៧១

តារាង ចំនួនសម្ភារៈប្រើប្រាស់ក្នុងភូមិទាំង ១៥

ប្រភេទសម្ភារៈ	សាមយូរ	ចាញ់ម	ហាងសារ៉ាត	សេសាន	បានម៉ែ	កំកុន	បានប៉ុង	ភ្នំ	ស្រែគរ១	ស្រែគរ២	ខ្សាច់ថ្មី	ស្វាយរៀង	ក្រឡាពុះ	រំពាត់	តាឡាត	សរុប
ពូថៅ	៣០០	៣៣៦	២៤៥	១៩៧	២៤៤	៧២០	១៨១	៤៥៦	៣៨៧	៣៤៤	៤៥១	៤២៧	១០០	៨១	៨៤	៤៥៥៣
កានដាក់ជ័រ	០	៤២	០			៨	៥៤		២៤	៣	១១១	២៣១	៨	៣	៥០	៥៣៤
ធុងបាស	០	៦	០	៤	៣	២១	២		១៣	២៣	១៦	៧	២		៣	១០០
អាគុយ	៣	៩	៧	៤	៥	៥១	៤	២	១៨	៦	៧	៤១	៥	៣		១៦៥
កង់	១០៥	៦៣	៧១	៣៦	២៩	១៨១	៣១	៥៧	៩៧	៩៨	៦៨	៥៥	២៦	១១	២៤	៩៥២
ទូក	២៧	២៥	៥០	៥	១៧	៤៨	២០	៥៦	៤៦	៥១	៨១	៤០	២០	១១	២១	៥១៨
បានឆ្នាំង	០	០	០	០	០	០	០	៣	៤	០	០	០	០	០	០	៧
កាដា/កន្ត្រក	១៣	០	៣៥	៥៦	៦៤	២៩២		១១១	១៤៩	១៣២	១០៩		៤៤	៣៩	០	១០៤៤
ឡាន	១	០	០	០	០	៤	០	០	៧	៥	៤	២	០	០	០	២៣
ក្បាលចាក់ស៊ីឌី	២១	១៩	២០	១៣	១៣	៦៩	១៤	២៧	៣៥	២៥	១៦	៥៥	៤	៧	៧	៣៤៥
កៅអី	០	០	០	០	០	៣០០	០	០	០	០	០	០	០	០	០	៣០០
នាឡិកា	០	០	០	០	០	១	១	០	០	០	០	០	០	០	០	២
ឌីណាម៉ូ	០	០	០	០	០	២	០	០	០	១៥	២	២	០	០	០	២១
ម៉ាស៊ីន	៣	៥	៥	៣	៤	១៤	៣	៧	១០	៥	៨	៦	១	១	០	៧៥
ទូកម៉ាស៊ីន	១២	១៦	៣៨	១	៣	៣៨	១១	៥២	៤៩	៥៦	៣០	២២	១២	៨	១៥	៣៦៣

ម៉ាស៊ីនដេរ/ផុង	៤	០	០	១	០	៤		២	២	០	១	០	០	០	០	១៤
រណារយន្ត	២	៤	៣	១	០	៦	៨	១៣	១២	១២	២៦	១៣	៥	១	៩	១១៥
ផុងទឹកអំពៅ	០	០	០	០	០	០	០	០	២	០	០	០	០	០	០	២
ម៉ាស៊ីនបោកស្រូវ	០	០	០	០	០	០	០	០	១	០	២	០	០	០	០	៣
កង្ហារ	០	០	០	០	០	៧	០	០	៨	០	០	១	០	០	០	១៦
ផុងសាំង	៤០	០	០	០	០	០	២	០	០	០	០	០	០	០	០	៤២
ចប	២០០	១៨៣	១៥៣	១១៤	១៣១	៤១៣	១១៨	២៥០	២០៩	១៨៨	៣០៩	២៦៣	៨២	៥១	៦៨	២៧៣២
អាំងស៊ុយឡង់	០	០	០	០	០	៤	០	០	៣	១	៣	២	០	១	១	១៥
ពាង/អាងទឹក	៤០	៣២	២៦	២៩	៥៦	១៩៧	២៤	៧២	២០២	១៤៤	១៧១	១៤៦	៣៨	២៧	២៥	១២២៩
គោយន្ត	០	០	០	០	០	៣	១	១	៤	០	២៥	១	១	០	១	៣៧
អំពូល/ចង្កៀង	០	១	០	០	០	១០	០	០	៩	០	០	៥	១	០	០	២៦
ម៉ូតូ	៣៨	២៥	៣	១៦	១៩	៨១	១៤	១១	៦១	៤៤	៦១	៨៥	២០	១១	២០	៥០៩
រទេះគោ	៤៣	៣៩	២៤	១៨	២៣	៦៩	៧	៣០	១៨	១៥	៥៨	៦៦	២	៦	១៥	៤៣៣
ទូរស័ព្ទ	០	០	០	០	០	១	០	៦	៣	២	០	០	០	០	០	១២
ផ្កាយរណប	០	០	០	០	០	០	០	០	១	០	០	១	០	០	០	២
នង្គ័ល	៧៩	៨១	១០៨	៤៦	៦០	២០០	៤៦	១៣៨	១១៨	១១១	១៧២	១៥៥	៣៤	២៥	៤១	១៤១៤
ធ្នាំង/ខ្លះ	៤	១	០	០	០	០	០	០	២	០	០	០	០	០	០	៧
ក្បាលបូមទឹក/ម៉ាស៊ីន	៦	៦	៧	២	២	៤	១	៤	១៦	៤	៣	១	១	០	០	៥៧

វិទ្យុ	៥៣	៤២	៥០	២១	២៦	១២៩	២៧	៧៣	៨៣	៦៤	១៣៤	៥៦	៣០	៩	១៥	៨១២
រនាស់	៧៤	៧៩	៩៤	៤៥	៥៧	១៨៣	៤៣	១៣០	៩៣	៩៥	១៥៧	១៤០	៣២	២៤	៣៩	១២៨៥
ប្រដាប់ជួសជុលម៉ូតូ	០	០	០	០	០	០	០	០	០	០	០	៣	០	០	០	៣
ម៉ាស៊ីនស្រូវ	១៦	១៤	១៣	៤	៦	៣៩	៧	១៦	២៣	២៤	៤៥	២៩	៤	៥	៩	២៥៤
រម័ក	០	១	០	០	០	០	០	០	០	០	០	០	០	០	០	១
រណារ	០	៦	០	២	៤	២	០	០	០	០	០	០	០	០	០	១៤
កណ្តៀវ	២៦៥	២៤១	២៩៤	១៦០	២០០	៦៤៧	១៥០	៤៩១	៣៥៥	៣៣៤	៥៥៥	៤៣១	១២២	៨៥	១០២	៤៤៣២
ម៉ាស៊ីនឈូសឈើ	០	០	០	០	០	០	០	០	១	០	០	០	០	០	០	១
ប៉ោកដងទឹក	៩៤	៤៥	៤៩	១៧	២៧	១៤១	២៧	៨៦	៥៩	៥៧	៩៣	៤៧	១៦	១៣	១២	៧៨៣
ទូខោអាវ	០	០	០	០	០	០	០	០	១	១	១	០	០	០	០	៣
ទូរទស្សន៍	៦	៧	៦	៧	៦	៣៨	៦	១៥	១៨	១៤	១៥	២៤	២	២	២	១៦៨
អាងទឹក	០	០	០	០	០	៨	៣	០	០	០	០	០	០	០	០	១១
សរុប	១៤៤	១៣២	១៣០			៣៩៣		២១០			២៧	២៣៥				
	៩	៨	១	៨០២	៩៩៩	៥	៨០៥	៩	២១៤៣	១៨៧៣	៣៤	៧	៦១២	៤២៤	៥៦៣	២៣៤៣៤

៣.៤ ការប្រកបមុខរបរ

៣.៤.១ ការចិញ្ចឹមសត្វតាមគ្រួសារ

តារាង ការចិញ្ចឹមសត្វតាមគ្រួសារទាំង ១៥ភូមិ

ភូមិ	ក្របី	មាន់	គោ	ទា	ជ្រូក
សាមប្បូយ	២៥៥	១២០៥	៥២៨	២៤១	៦០
បាជើម	១៨៦	១១៣៥	២៨១	១៩៤	១២៤
ហាងសារ៉ាត	២៦៩	៩៤៧	២៣៣	៥៧៥	១២២
សេសាន	១២០	៩២៨	២០៨	១២៩	២៧
បាតម៉ែ	១៣៩	១៤១២	១៦៥	១៥៨	៥៣
កំភុន	៥៥៣	៤០១៥	៩៨៥	១២៩២	៣៣៣
បាតប៊ុង	១៣១	៩៣៧	១៣១	៩៦	៦៤
ភ្នក	៤៣៤	២៨៧	៥០៩	២៧៧	២៣៨
ស្រែគរ១	៥០១	២៨៥៩	៣៩០	២២៣	៣០០
ស្រែគរ២	៥១១	២២៦២	១៩៥	១៧៩	២១៦

ខ្វះខាត	៥២៩	២៣០០	៥៨៥	១៥៨	១៩០
ស្វយ័ត	២៣២	២០៩៣	៤៨៥	១៥៦	៨២
ក្រឡាចុះ	៨៨	៦៣២	២៤	០	១៤
រំពាក់	៤១	៣៩៥	៥៥	៣៩	១៨
តាមរយៈ	៧៩	៣៨៧	៧៣	៣៣	២៩
សរុប (ក្បាល)	៤០៦៨	២១៧៩៤	៤៨៤៧	៣៧៥០	១៨៧០

៣.៤.២ ឧបករណ៍នេសាទ

ក. តារាង គ្រួសារដែលមានប្រភេទឧបករណ៍នេសាទក្នុងភូមិទាំង ១៥

ភូមិ	ចំនួនគ្រួសារតាមប្រភេទឧបករណ៍នេសាទ (គ្រួសារ)												
	ប្រើ	បាត់	ស្រួច	មិន	សំណេញ	ប្រើ	សាយ័ន	ផ្ទុក	រំពាក់	អន្តរាគមន៍	ប្រើ	ល្មើង	សរុប
សាមយូយ	០	០	៣៥	៤៧	៨០	០	០	០	១៨	៣	៣	០	១៨៦
បាដើម	០	០	២៥	៤៩	៦៦	០	០	០	១៨	១	៣	០	១៦៣
ហាងសារ៉ាត	០	៤	៤២	៤២	៨៦	០	០	០	១៦	១៣	៣	០	២០៦
សេសាន	០	០	២៣	២០	៣៣	០	០	០	១៧	៣	៩	០	១០៥
បាដើម	០	១	១៧	៣១	៣៨	០	០	០	១៥	១	២	០	១០៥
កំភុន	០	២	៦២	៩១	១០៤	០	០	០	១២	៩	៤	០	២៨៤
បាដើម	០	៥	២៤	៣៨	៣១	០	០	០	៣	១	១	០	១០៣
ភ្នក	០	១២	៤២	៨៧	១០៤	០	០	០	១២	៨	៧	១	២៧៣
ស្រែត១	០	៨	៤៣	៨៤	៨០	០	០	០	២០	៤	៤	០	២៤៣

ស្រែគរ២	០	៤	៤៤	៨៥	៧៥	០	១	១	១៩	៨	៧	០	២៤៤
ខ្សាច់ថ្មី	១	០	៣៦	១៣៥	៩៥	៤	០	០	៥៧	១០	២១	០	៣៥៩
ស្វាយរៀង	១	០	៣៧	១១៩	៥៥	០	០	០	១៨	០	៤	០	២៣៤
ក្រឡាពុះ	០	០	១១	៣៤	២៤	០	០	០	៩	០	៣	០	៨១
រំពាត់	០	២	១២	២៨	២១	០	០	០	២	០	១	០	៦៦
តាឡាត	០	១	៦	៣៥	២៨	០	០	០	០	០	០	០	៧០
សរុប	២	៣៩	៤៥៩	៩២៥	៩២០	៤	១	១	២៣៦	៦១	៧២	១	២៧២២

ខ. តារាង ចំនួនឧបករណ៍នេសាទតាមគ្រួសារ

ភូមិ	ប្រភេទឧបករណ៍នេសាទ											
	ទ្រូង	ចាន់	មង	សន្ទូច	សំណាញ់	ប៉ោង	សាយឺន	ផ្កស់	តុំ	អន្ទាក់	ទ្រូ	ឈ្មួញ
សាមឃួយ	០	០	១៦៦	៣១៧៤	៩៦	០	០	០	៥០	៣	៦	០
បាដើម	០	០	១៥៧	៨៦៨	៨៥	០	០	០	៤០	១	២	០
ហាងសារ៉ាត	០	៩	១០៧	៤៤៣៧	៩៩	០	០	០	៣៣	១១	៣	០
សេសាន	០	០	១៤៣	៨៩១	៣៧	០	០	០	៥០	៣	១០	០
បានរ៉ែម៉	០	១	៧៣	៦៩១	៤២	០	០	០	៣៨	១	២	០
កំរុន	០	៣	៣១៣	២៦៧៥	១៣៦	០	០	០	៣៤	១១	៥	០
បានប៊ុង	០	២២	៩៦	២៦៥០	៣១	០	០	០	១៥	១	១	០
ភ្នក	០	១៤៤	២៥៤	២៣៥៣	១៣៩	០	០	០	៣១	១២	១៦	១
ស្រែគរ១	០	៤៧	២៦៤	១៧២៨	១១៣	០	០	០	៤៩	៥	៥	០
ស្រែគរ២	០	២០	២៩១	១៧២៦	១២៥	០	១	១	៦០	១១	១៣	០
ខ្សាច់ថ្មី	២	០	៤៣៧	១៦១០	១១៩	១០	០	០	១៣៩	១៤	៤៥	០

ស្វាយរៀង	២	០	៣៤៥	១៨៦៦	៥៦	០	០	០	៦៦	០	៦	០
ក្រឡាពុះ		០	១១៣	៤៥០	៣៩	០	០	០	៣៤	០	៤	០
រំពាត់	០	៤	៨៧	៧៣០	២៣	០	០	០	៣	០	៥	០
តាឡាត	២	០	៧៤	៦៧	៣៨	០	០	០	០	០	០	០
សរុប	៦	២៥០	២៩២០	២៥៩១៦	១១៧៨	១០	១	១	៦៤២	៧៣	១២៣	១

៣.៤.៣ ការដាំដុះបន្លែ និង ដំណាំ

តារាង ចំនួនគ្រួសារដែលដាំដុះដំណាំ និង បន្លែ

ប្រភេទដំណាំ	បានដើម	បានប្តឹង	បានប្រើ	ត	កំភុន	ក្រឡាពុះ	ខ្សាច់ថ្មី	ភ្នំភ្នំ	រំពាត់	សាមយូយ	សេសាន	ស្រែគរ១	ស្រែគរ២	ស្វាយរៀង	តាឡាត	សរុប
ត្រាវ	០	០	២	២	២	៦	១៨	១០	២	៦	១០	១២	១១	០	០	៨១
ចេក	២៧	៣០	១៦	២៨	៧៥	១៧	៦៩	៣៤	២១	៣៦	២៣	៦០	៥៤	៥២	១៥	៥៥៧
សណ្តែក	៤	១០	២	៤	៨	៣	២១	១៦	០	៩	៤	១០	៥	១៤	៣	១១៣
ស្លា	០	៤	២	១	៥	១	៦	៤	៤	២	២	៥	៥	០	២	៤៣
ស្ពៃ	២	០	០	១	០	០	០	០	០	០	០	០	០	០	០	៣
អំពៅ	២	១៣	១	១	១១	១	២១	២៤	៥	៤	១០	២៨	៣៣	១៦	១	១៧១
ចន្ទី	៥	៣	៣	២	២	២	១៤	៣	៨	១	៣	៣	៦	៩	៤	៦៨
ដូង	៣៩	២៤	២០	៣៧	៩៦	២៨	៩៤	៤៥	២០	៤៦	១៧	៦០	៥៨	៧៧	២៣	៦៨៤
ពោត	៣៩	៨	២១	១៦	៥៦	២	១៨	១៨	១១	១៧	១៨	៣២	២៥	២០	៥	៣០៦

ក្រសក់	១១	៧	៨	៩	១៥	២	៨	២១	១	១០	១១	១៨	១៨	៥	៤	១៤៨
ក្របំរែង	២	០	០	១	០	០	១	១	០	១	០	០	០	០	០	៦
ឃ្មោក	១	០	០	២	០	០	២	០	០	០	០	០	០	០	០	៥
ក្រូចថ្លុង	១	១	០	០	០	០	០	០	០	០	០	០	០	២	០	៤
ក្របែក	០	០	០	០	០	០	០	០	០	០	០	៣	៣	០	០	៦
ខ្នុរ	៣	០	០	០	៥	២	៨	១	៥	២	០	៦	៥	១០	១១	៥៨
ក្រូចឆ្មារ	០	១	០	១	០	០	០	០	០	១	០	០	២	០	០	៥
ស្វាយ	៤៧	១១	១៣	៣៨	៤៦	១៤	៩១	២១	១៤	៤៧	១៣	៦៦	៤៨	៧៨	១៨	៥៦៥
មៀន	០	០	០	០	០	០	០	០	០	០	០	១	០	០	១	២
ក្រសក់	០	០	០	០	៦	០	០	០	០	០	០	០	០	០	០	៦
ទឹកដោះគោ	៨	៦	៧	១១	២២	១២	២០	៧	២	១០	៧	៣៧	២២	៥៣	៤	២២៨
ក្រូច	១១	១	៣	៤	៣០	៣	៨	៧	២	៥	៣	១៣	១១	៦	០	១០៧
ភ្នោត	០	០	០	០	០	០	១	០	០	០	០	១	០	០	០	២
ល្អុង	០	០	០	០	៥	១	២	០	០	០	០	១	០	១	២	១២
សណែ្តកដី	០	១	០	០	០	០	០	០	០	២	០	០	០	០	០	៣
ម្រេច	២៧	១៣	២៦	៣០	២៧	១៩	៤៤	២៩	១៣	២៥	១៧	២៧	២៧	៥១	១៣	
ម្ចាស់	០	០	០	០	១	០	០	០	០	០	០	២	៤	១	០	៨
ដំឡូង	១៦	១៩	១៣	៨	៣៥	៧	៣៧	១៧	១៨	១២	១៤	៣២	៣៧	៦៧	១១	៣៤៣
ល្អៅ	៧	១៥	១	៣	២០	៦	៦	១៤	០	៨	១០	២២	២៦	១៥	៧	១៦០
ស្រូវ	៩១	៤៨	៧៤	៩៦	២០៦	៣២	១៦០	១៣៤	៣១	៨៣	៤៧	៩៥	៩៩	១៤២	៣៧	១៣៧៥

ល្អ	0	0	0	១	0	0	១	២	៣	0	0	២	៥	១	0	១៥
អំពិល	១	១	0	៣	0	៤	២៥	៣	៣	២	0	១៤	១២	២០	១	៨៩
ឌីជីថល	0	២	0	0	២	0	0	៤	0	0	0	២	១	0	២	១៣
ពង្រឹង	0	១	0	0	0	៣	0	១	0	0	0	0	0	៣	0	៨
សរុប	៣៤៤	២១៩	២១២	២៩៩	៦៧៥	១៦៥	៦៧៥	៤១៦	១៦៣	៣២៩	២០៩	៥៥២	៥១៧	៦៤៤	១៦៤	៥៥៨៣

តារាង ចំនួនដំណាំ និង បន្លែតាមគ្រួសារ

ប្រភេទដំណាំ	សាម	បាណីម	ហោង	សារ៉ាត	សេសា	សេន	បាណីម	កំពុង	បាណីម	ស្រូវ ១	ស្រូវ ២	ខ្នាច្រើន	ស្វាយ	ក្រូច	ក្រូច	កំណែ	តាម	សរុប
ចេក (គុដ្ឋ)	៦៥៧	៤៩០	១៤៦០	៥៤១	៤៧៦	៥៨៦៦	២៧១៣	២៨២០	៤៥៣៦	២១២៥	២៧៧២	៨៣៨	៣០៧	៣២៥	១៧៨			២៦១០៤
សណ្តែក(គក្រ)	២១៨	២៩០	២៣៥	៥២	២៣	១២០៤	៦៩៨	៥១០	៤២៣,៥	១៩៥	៤៤៥	២៨២	១៤	១១				៤៦០០,៥
ស្លា	៣	០	៣	៤	៣	១៦	៣៨	១៣	១៦	១៤	១៥	០	៣	៩	៤			១៤១
ស្ពៃ	០	៣០០	២៤០០	០	០	០	០	០	០	០	០	០	០	០	០	០	០	២៧០០
អំពៅ	១២៥	១២០	៣២	៦៨៤	៨	៦៧៤	៩៧៨	៥៤១៣	៣៥៤២	៩៧៤	៣៩២	២៤៩	១០	៦០	៥			១៣២៦៦
ចន្ទី (ដើម)	៨០០	១១	២	១១	៦០	១៦	២៣	៩៩	១១០	៧៣	៣២៥	៣៤៥	៤០	១១៨	៦			២០៣៩
ម្ទេស(ដើម)	២៧២	៤៨០	៣៦៣	១៤៥	៣០៣	១៧៧	២៧០	២៦៧	៨៩៥	៤៨៩	៥២៨	៣៦៣	៤៥៣	១៣៥	៣៧៤			៥៥១៤
ដូង (ដើម)	២១៣	១៣៩	១២៥	៥៤	៦៧	៧០៨	៣១៥	២៣០	៤៧៨	២២២	២៩៧	២១០	១២៨	១០៧	៤៨			៣៣៤១
ពោត(កាវុង)	៩២	២៤៩,៥	៥៩	៧៧,២	៦២,៥	៣៤១,៥	៤៣,៦	៨៩,៣	១០៥,៩	៦៧,៤	៧៧	៩៨	៣	៤៧,៣	៩			១៤២២,២

ក្រសក់ (គម្រ)	២២២	២៧៨	៥២	១១៧	៩៤	៧៦០	២៣៥	៨១៩	៧៤៧	៣៦០	១៥៨	១២០	៨	១០	៣៣	៤០១៣
ក្របំរែង	១០០	៤៥	៣០០	០	០	០	០	៣០	០	០	៣	០	០	០	០	៤៧៨
ឃ្នោត	០	១៥	៥២	០	០	០	០	០	០	០	០	០	០	០	០	៦៧
ត្រូចថ្នង	០	៥០០	០	០	០	០	២០០	០	០	០	២៥	៣	០	០	០	៧២៨
ក្របែក	០	០	០	០	០	០	០	០	៥០	២៧	០	០	០	០	០	៧៧
ខ្នុរ	៣	៤	០	០	០	៨	០	១៥	៣៩	១១	៣០	២៦	៦	៥៦	២៤	២២២
ត្រូចផ្កា	២	០	២	០	០	០	២	០	០	៣	០	០	០	០	០	៩
ស្វាយ	១៣៣	១២៧	១៤៤	២៥	២៤	១១៦	២៣	២៤២	៤៤៨	២៣០	២៨៨	២៣៩	៤៨		៣៦	២១២៣
មៀន	០	០	០	០	០	០	០	០	១	០	០	០	០	០	១	២
ទឹកដោះគោ	២១	១១	១៧	១២	១៣	៤៦	៨	១២	១៥៥	៩១	៣៩	១៣៩	២០	៤	៦	៥៩៤
ត្រូច	២៦	៤៦	៣៤	៤	១២	១៣១	៤	២០៤	៣៨	២៧	១៩	២១	៦	៥១	០	៦២៣
ត្នោត	០	០	០	០	០	០	០	០	១	០	២	០	០	០	០	៣
ល្អង	០	០	០	០	០	២២	០	០	១០	០	៤	១	៦		៥	៤៨
សណ្តែកដី(គម្រ)	២៦	០	០	០	០	០	២០	០	០	០	០	០	០	០	០	៤៦
ម្ចាស់	០	០	០	០	០	១៥	០	០	១៣០	១៥០	០	១០	០	០	០	៣០៥
ជំនួង (គុម្ព)	៣៨៦	១៤០៨	២៨៨	៥០៦	៣២៨	១៧៩៧	៧៨១	៣២៥០	៣៦៣០	១០៥០	៤១៧៥	៤០៥៥	១៨០	៤៩៥	៣១៧	២២៦៤៦
ល្អៅ (គុម្ព)	១៧	២៣	៤	៥៨	៦	៥៨	៤៧	៥៨	២០៤	២១៥	៥៦	៩២	១១		៤០	៨៨៩
ស្រូវ (គម្រ)	២១៥៤១៥	១៩១៩៦០	២០៤៨១៣	៩៥៩៤០	១១៣៥៨៤	៥២១៨៧៦	១៣៦១២០	១៨៤១៦៨	២០៥២១១	២៧៧៥៩៨	៤១៨៤១	២៣៣៥២២	៧៩៦១០	៥១៩៨០	៦៣៥០០	២៦១៧១៣៨
ល្អ	០	០	១៥	០	០	០	០	៣០	៣០	១៤៨	២០៧២	៥		៧២		២៣៧២
អំពិល	៣	៣	៥	០	០	០	១	៥	៦៣	៤១	០	៤២	៩	៦	១	១៧៩
ឪឡឹក	០	០	០	០	០	២១០	៦៣០	១០៤០	១៥០	៣	០	០	០	០	៣	២០៣៦

ត្រូវ(គុណ)	៨២	០	២៣	១០៩	៦	៣០	០	១១៨	៤៧១	១៦២	៨៣	០	១១៥	៣០		១២២៩
ពង្រ	០	០	០	០	០	០	១	១៥	០	០	០	៦	៤	០	០	២៦

៣.៤.៤ ការអនុវត្ត និង អនុផលព្រៃឈើ

តារាង ចំនួនគ្រួសារដែលរកផល អនុផលព្រៃឈើទាំង ១៥ភូមិ

ភូមិ	ប្រភេទផល អនុផលព្រៃឈើ										សរុប
	ឫស្សី	ទំពាំង	អារឈើ	ទឹកឃ្មុំ	ផ្សិត	ផ្តៅ	ដីរទឹក	សត្វព្រៃ	ផ្លែឈើព្រៃ	ដីឡូង	
សាមយូយ	៣៩	៣៤	០	៣	៣២	៣	១	០	០	០	១១២
បាដើម	២៦	៤៧	០	២	២៤	៦	២	៤	១	១	១១៣
ហាងសាវ៉ាត	៣៥	៥៧	០	០	២៦	៣	១	១	០	០	១២៣
សេសាន	២៦	៣២	០	០	២០	១៣	០	០	០	០	៩១

បានម៉ី	២៩	៤២	៣	៣	៣២	៧	០	២	០	២	១២០
កំរុន	៧៣	៨៥	៣	២០	៨៦	១១	៦	១	០	៦	២៩១
បានប៊ុង	១៥	១៥	០	១៣	៣៧	៤	៣	៥	០	០	៩២
ភ្នក	៣៨	៥៧	០	៤៣	៨២	៤៦	៨	១៨	០	៤	២៩៦
ស្រែគរ១	៥៨	៥៤	២	៤០	៤៨	៣៣	១៥	១១	០	៥	២៦៦
ស្រែគរ២	៥៧	៦១	១	៤៦	៤០	៣០	១២	១១	០	៧	២៦៥
ខ្សាច់ថ្មី	១១៨	១០០	៣	៥៩	៧០	៨១	៣០	១១	០	១	៤៧៣
ស្វាយរៀង	១០៤	១០១	៤	២៨	៦៧	៧២	២២	៨	០	០	៤០៦
ក្រឡាពុះ	៤៧	៤៧	២	១៣	៣២	៤០	២៨	៥	០	០	២១៤
រំពាត់	១	០	០	០	០	០	០	០	០	០	១
តាឡាត	២៤	៣០	១	៥	២៧	១៩	២៨	៥	០	៣	១៤២
សរុប	៦៩០	៧៦២	១៩	២៧៥	៦២៣	៣៦៨	១៥៦	៨២	១	២៩	៣០០៥

៣.៥ ព័ត៌មានដីនៅក្នុងភូមិទំរង១៥

៣.៥.១ ទំហំ ប្រភព និង ប្រភេទដីតាមភូមិ

តារាង ទំហំ ប្រភព និង ប្រភេទដីតាមភូមិនីមួយៗ

ភូមិ	ទំហំ ដី(ហ.ត)	ប្រភពដី (ហ.ត)				ប្រភេទដី (ហ.ត)				
		កេរមរតក	កាប់ព្រៃ	រដ្ឋចែក	ទិញ	ស្រែវស្សា	ស្រូវចំការ	ភូមិ	ដំណាំ	ផ្សេងៗ
សាមយួយ	៤១១,៧៤	១៦០,២៩	១៨២,១៨	១២,៣១	៣៣,៤០	២៣៦,៤៥	៧,៧៨	២០,៤១	១៧,៨៣	១២៩,២៧
បាដើម	១៩៥,០២	៧២,៦១	៦៨,០១	៣៩,៣០	២៣,៥៦	១៥២,៧២	១១,៥៨	២៥,៥០	៦,៤៦	៣,៧៦
ហាងសាវ៉ាត	២០១,៨៤	៧១,៩៤	៦៥,៥១	៦០,៦០	៣,៧៩	១៣៤,៩២	១២,៤៦	១៥,៨៧	៤,១៨	៣៤,៤១

សេសាន	១៣៧,៣៦	៦៤,៣៧	៥០,៦១	១៩,៣៣	៣,០៥	១០១	១៣,៥៨	៩,៩៦	១០,៧៤	២,០៨
បានរឹម	១៥៦,៦៥	៦២,០១	៤២,៥៨	២៦,៩២	២៥,១៤	១០៥,១៤	៩,៤១	៨,២៦	៦,៣៥	២៧,៤៩
កំភុន	៥៨១,៥០	១៩៥,៥៣	២១៩,០៩	១៥៣,០៣	១៣,៨៥	៤៤៩,៣៧	៤៩,១៥	២៥,៨៥	៣៤,១៤	២២,៩៩
បានប៊ុន	១៣៣,៤៦	៣១,៨៥	៩៤,១៤	៦,៥៦	០,៩១	៨៩,០៤	៤,៩៥	៥,៤០	២៦,៦	៧,៤៧
ភ្នក	២៧៦,៣៦	១៤១,៩៦	៩៤,៥៣	៣៨,៥៩	១,២៨	១៩២,៥២	២៥	៩,៩២	១៨,២០	៣០,៧២
ស្រែគរ១	២៤៤,០២	១០៩,៥៩	១០៤,៧៥	២៨,៥៦	១,១២	១៨៥,០៤	៨,៩៣	៥,២៨	៧,៧០	៣០,០៧
ស្រែគរ២	២០៦,៣៥	១០១,៣០	៧៣,៣៧	៣០,៤៧	១,២១	១៧២,៦៨	៣,៤២	៦,១៧	១២,៧៧	១១,៣១
ខ្សាច់ថ្មី	៣០៧,៨១	៨៨,៩៤	១៩០,៩៣	២០,៤១	៧,៥៣	២៥៤,៩២	៩,៣៤	១៥,៩១	១៥,៦៣	១២,០១
ស្វាយរៀង	២៧៥,១៣	៦៦,២៤	១៩០,០១	១៦,៨៣	២,០៥	២៣៩,១៤	១០,៧៥	៧,២០	៩,១៣	៨,៩១
ក្រឡាពុះ	៤៧,៦៦	១៥,៤៨	៣១,៦៨	០	០	៣៩,៧៦	០	១,៨០	៥,៥៥	០,៥៥
រំពាត់	៤១,៣៩	៨,៧៥	២៥,៩៥	៤,៥៨	១	២៥,២៥	១០,២៤	២,១៥	១,៨៧	១,៨៨
តាឡាត	៥៣,៩៥	២០,៧០	២៤,៤៩	៦,១	២,៦៦	៤៥,៤០	០	២,៥៤	៣,៤៦	២,៥៥
សរុប	៣.២៧០,២៤	១.២១១,៥៦	១.៤៥៧,៨៣	៤៦៣,៥៩	១២០,៥៥	២.៤២៣,៣៥	១៧៦,៥៩	១៦២,២២	១៨០,៦១	៣២៥,៤៧

៣.៥.២ ផលិតផលរបស់ដីតាមភូមិទីមួយ

តារាង ផលិតផលដីតាមភូមិ

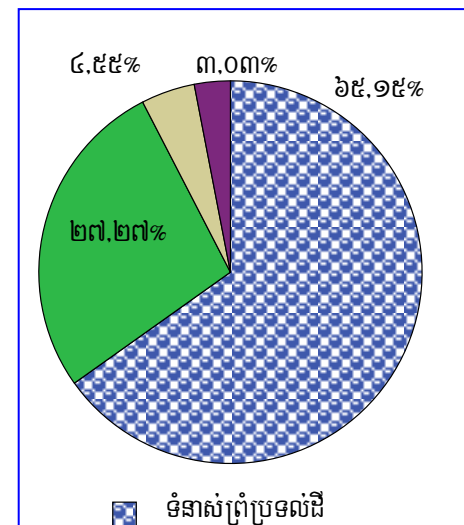
ភូមិ	ចំនួនផលស្រូវសរុប (គីក្រា)	ការប្រើប្រាស់ផលិតផលស្រូវ (គីក្រា)					
		ប្រើក្នុងគ្រួសារ	ពូជ	លក់	អំណោយ	ជួល	ផ្សេងៗ
សាមយូយ	២២២៤១៩	១២៣០២៦,៤០	២២៣៨៥	៥០៧៧៨	៣១២១,១២	១៦០៥៣	៧០៥៥,៤៧
បាដើម	១៧៥០៤០	១០២៤៨៩	១២១៥៤	៣៥៨៦៦	២៣៤៩	១៤១៧៤	៨០០៨
ហាងសារ៉ាត	២០៧១៣៦	១៥០០៧២,២	១៤៦៦៨	៣២៤១៥	២៣០៥,៥	៣០១៨,៥	៤៦៥៦,៨

សេសាន	៩៨៦២០	៧៨៦៣២	៦៣៨៥	៥៥៨០	១១៨១	៦៦២៥	២១៧
បានប្រើ	១៣៥៤២០	៩៦១១៧	៦១៧៣	១៧៨០០	៣៥១០	១០៥៧៨	១២៤២
កំរុន	៥១០៤៨៤	៣៣៦៨៨៦.៥	៣២៦៦៩.៧៥	៧៤៨៧៥	៦៤៨៧	៣៨៨៨៧	២០៦៦៨.៧៥
បានប្រើ	១២៧៤០០	៩២៦៨៣.៥	៦៣៤១	៩៥៨៤	១៤៦៧	៩០៧៨	៨២៤៦.៥
ភ្នក	២០០៦៥០	១៥១៩២៣.៤	១៥០៤១	១០៣៣២	៤៣៥៤.៣	៩៨២៦	៩១៧៣.៣
ស្រែគរ១	២៦២២០៥	២០៥៧៩៥	១៧៥៥២	២៦៥៦៦	២៥៧៤	៨៥៩៩	១១១៩
ស្រែគរ២	២៧៤៣២២	១៩៣៣៧៨	១៦៦២៣	២៩២១០	២៦៣៦.៥	៨៨៩៨	២៣៥៧៦.៥
ខ្សាច់ថ្មី	៤១១៧៣២	៣២០៤៨៨.៨	២៩៤០២.៨	៣៥៩៥៤	៣០៩៩	៥២៥៦	១៧៥៣១.៤
ស្វាយរៀង	២៤២០៤៦	១៨៧១១១.៩៥	២៦៩៦៥	៦៥២៨	៣៦០១	៩៦៩៤	៨១៤៦.០៥
ក្រឡាពុះ	៧៨៥០២	៦២២១៦	៥៩៨១	៤៦៦៤	៥៣៨	២៥៣៦	២៥៦៧
រំពាត់	៣៨៤៧១	៣១៤៣៥	៤២១៨	៣០០	៥២៨.៥	១២៧៥	៧១៤.៥
តាឡាត	៦២២៦៨	៥១៧៥៦	៥៧៤៥	២១០៨	៦៣៥.៥	៩៣៤	១០៨៩.៥
សរុប	៣០៤៦៧១៥	២១៨៤០១០.៧៥	២២២៣០៣.៥៥	៣៤២៥៦០	៣៨៣៨៧.៤២	១៤៥៤៤១.៥	១១៤០១១.៧៧

៣.៦ និទាសដីធ្លី

តារាង ប្រភេទទំនាស់ដីធ្លីតាមភូមិនិមួយៗ

ភូមិ	ចំនួនដីប្រភេទទំនាស់ដីធ្លី				សរុប
	ទំនាស់ព្រំប្រទល់ដី	ការដណ្តើមយកដី	ការរានដី	ផ្សេងៗ	
សាមយូយ	៥	៤	០	០	៩
បាដើម	៧	១	០	០	៨
ហាងសាវាត	៨	២	១	០	១១
សេសាន	៣	២	១	១	៧



បានម៉ែ	៥	៣	០	០	៨
កំរុន	៦	១	១	០	៨
បានប៉ុង	១	០	០	០	១
ភ្នក	៥	៤	០	០	៩
ខ្សាច់ថ្មី	០	១	០	១	២
ស្វាយរៀង	៣	០	០	០	៣
សរុប	៤៣	១៨	៣	២	៦៦

ទំនាស់ដីធ្លីនៅតាមភូមិនៅមិនទាន់មានច្រើនគួរអោយកត់សំគាល់ឡើយ ។ ទំនាស់ដីធ្លីចាប់ផ្តើមកើតឡើងច្រើននៅពេលតម្លៃដីឡើងថ្លៃ ប៉ុន្តែដីនៅតាមភូមិនៅមានតម្លៃថោក ហើយស្ថានភាពភូមិសាស្ត្រនៅក្នុងភូមិទូលាយ ។ ប្រជាជនមិនសូវខ្វល់ខ្វាយក្នុងការដណ្តើមយកដីកម្មសិទ្ធិសំរាប់ខ្លួនទេ ជាពិសេសភូមិនៅផ្នែកខាងលើដងទន្លេសេសាន មានភូមិក្រឡាពុះ រំពាត់ និង ភូមិតាឡាត ។ ប្រជាជនចូលចិត្តរស់នៅជាលក្ខណៈផ្តុំគ្នានៅឡើយទាំងដីលំនៅដ្ឋាន ដីស្រែចំការ និង ដំណាំបន្លែផ្សេងៗ ជាពិសេសចំពោះភូមិរំពាត់ជាភូមិជនជាតិដើមភាគតិច ដែលមានទម្លាប់ធ្វើស្រែចំការពនេចរនោះដីស្រែនៅមានច្រើន ។ ម្យ៉ាងទៀតទំនាស់ដីធ្លីនៅមានតិចតួចឬភូមិខ្លះគ្មានទំនាស់នោះដោយសារ ប្រជាជនមិនសូវយកចិត្តទុកដាក់ទៅលើកម្មសិទ្ធិដីធ្លីជាសំខាន់ ព្រោះជាប់រវល់ប្រកបមុខរបរផ្សេងៗទៀតដូចជា រកផល អនុផលព្រៃឈើ នេសាទ និង ចិញ្ចឹមសត្វផ្សេងៗ ។

៣.៧ ចំណាយប្រចាំគ្រួសារតាមភូមិ

ប្រជាជននៅតាមភូមិមិនបានយកចិត្តទុកដាក់ទៅលើចំណាយចំណូលនៅក្នុងគ្រួសាររបស់ខ្លួនទេ ។ ទិន្នន័យដែលប្រមូលបាន ដោយសារការជជែកសួរតាមប្រភេទនៃការចំណាយនីមួយៗ ។ ប្រជាជនមានការលំបាកក្នុងការគណនា និង គិតពីចំណាយរបស់គ្រួសារជាពិសេសការចំណាយទៅលើការហូបចុកប្រចាំថ្ងៃក្នុងគ្រួសារ ។ ដើម្បីអោយដឹងពីចំណាយការហូបចុកប្រចាំឆ្នាំនោះ ក្រុមអ្នកប្រមូលព័ត៌មានបានគិតពីចំណាយជាមធ្យមប្រចាំថ្ងៃរបស់គ្រួសារនីមួយៗ ទោះជាម្ហូបអាហារ និង អង្ករ មិនបានទិញពីខាងក្រៅក្តី ។ តាមការសិក្សាពីព័ត៌មានតាមភូមិឃើញថាខ្ពង់ចំណាយក្នុងគ្រួសារទៅលើម្ហូបអាហារប្រចាំថ្ងៃនោះមានគ្រួសារខ្លះបានចំណាយអស់ច្រើនរហូតទៅដល់ ៩៩៦៤៥០០រៀលក្នុងមួយឆ្នាំ គ្រួសារខ្លះមានចំណាយតិចជាងគេនោះត្រឹមតែ ១០ម៉ឺនរៀលក្នុងមួយឆ្នាំ បើគិតជាមធ្យមសំរាប់ចំណាយទៅម្ហូបអាហារក្នុងគ្រួសារនោះគឺ ២៩២៣៦៦៧,៦១រៀលក្នុងមួយឆ្នាំ ។

ជាមធ្យមចំណាយនៅក្នុងគ្រួសារនីមួយៗ ជាមធ្យមឃើញថាគ្រួសារដែលមានចំណាយតិចជាងគេប្រចាំឆ្នាំនោះត្រឹមចំនួន៣៧៥០០រៀល និង គ្រួសារដែលមានចំណាយខ្ពស់ជាងគេ ក្នុង គ្រួសារនោះមានរហូតដល់ទៅ ១៩៤៩៧៥០០ រៀលក្នុងមួយឆ្នាំ ជាមធ្យមឃើញថាចំណាយក្នុងគ្រួសារចំនួន ៤៣០៣០៥៦ រៀលក្នុងមួយឆ្នាំ ។

តារាង ចំណាយប្រចាំគ្រួសារជាមធ្យម ក្នុងភូមិទាំង ១៥

ល.រ	ភូមិ	ចូលចុកប្រចាំថ្ងៃ	បុណ្យទាន/ អាណាពិពាហ៍	សំលៀកបំពាក់	ធ្វើស្រែចំការ	ញាតិសាសន៍	កូនរៀនសូត្រ	សំភារៈភ្នំដុះ ផ្សេងៗ	ថ្លៃជាក់	សរុប (រៀល)
១	សាមយូយ	១៧៩៧១៥៦០០	២៣៣២៩០០០	២២៨៦៥០០០	៨៧៩៣៥០០	១៦១៨៥៦០០	១៩០៩៦៣០០	១២៧៩០៤០០	៨២០៤៧០០	២៩០៩៨០១០០
២	បារដើម	១៦៧៣៤៧៦០០	១៦៣៧២០០០	២១៥១៩០០០	១០២៦០៦០០	១៨១៣៧១០០	៨៧៣៥៧០០	១៣៨៥១៧០០	១០០០៤៩០០	២៦៦២២៨៦០០
៣	ហាងសារ៉ាត	១១៤៥៤៨១០០	៩៦១២០០០	១២៨៤៩៥០០	៤៧១៤០០០	១១៦៩៦០០០	៥៦៣៣៥០០	១១១៧៥៥០០	៤៧៧៩០០០	១៧៥០០៧៦០០
៤	សេសាន	១៤៦៥១០៦០០	៦៤៤៤៥០០	១១៩៣២០០០	៣១៩២៥០០	៤៨២២៤០០	១៧៨៨៥៤០០	៣៨៨១៥០០	៨០៦២២០០	២០២៧៣១១០០
៥	បុនម៉ែ	២៨៩០៨៦១០០	១៥០៥៥០០០	៣៧៩៥០០០០	៧៣២០៥០០	៥២៩១៩០០	១៦៥៩៧៧០០	១៨១៩០៨០០	៩៦៨៧៨០០	៣៩៩១៧៤៨០០
៦	កំភុន	៨៣៦៦៩២៨០០	៦៥៧៦១៣០០	៦៥៩៣៥០០០	៣២៩២៥៨០០	៩៨៨០០៩០០	៧៤៧៤១៦០០	១៣០៤៩៦២០០	៣៦៧៩៣៣០០	១៣៤២១៤៦៩០០
៧	បុនប៊ុង	១៣៨៣១៤៤០០	៨៣០០៨០០	១០៨៩៦០០០	៧៣៤៨៤០០	២៦៦៩៩០០	១៨០២៣៤០០	១៨១៧១៧០០	៧៦៧២៤០០	២១១៣៩៧០០០
៨	ភ្នក	៤៧៨១៧១០០០	១៩៣៤៧៧០០	២៩៥៣៦០០០	៨៣៩៦០០០	២៧៥២២៥០០	២៤២៦២៣០០	១៧៧១៦៣០០	៣៦២៤២០០០	៦៤១១៩៣៨០០
៩	ស្រែគរ១	៤៤០៥៩២០០០	២៤២០២៨០០	២៨៣៧០០០០	៥៣៤៨៨០០	២៩២៥៨០០០	២៦៦៧៥៨០០	៩១២០៨៤០០	១៦៩៧៩៩០០	៦៦២៦៣៥៧០០
១០	ស្រែគរ២	៥៧២០៧៣៩០០	២១៩៦៤៤០០	២៤៧១៥០០០	៧៨៤៤០០០	១៨៧៣៨០០០	៨៣៩៨៤០០	៦៥១៣៣៧០០	១៩៤៧៥៦០០	៧៣៨៣៤៣០០០
១១	ខ្សាច់ថ្មី	២៦១៩១១៩០០	១១២៨០០០០	១៥៩៩០០០០	៣២២២០០០	២៦៧១៧០០០	១០៦៩០១០០	៣៩០៩៨៨០០	៩១៨៣០០០	៣៧៨០៩២៨០០
១២	ស្វាយរៀង	៦៥៦៣៣០៧០០	២៧៥៩៦៩០០	៣១៤៨០០០០	៥៥២០៨០០	៣៦១៥២០០០	១៤៦០៥៨០០	២១០៨៣០៤០០	៣៤៨៦០២០០	១០១៧៣៧៦៨០០
១៣	ក្រឡាពុះ	១៨៤១៤០៦០០	៤២១៦៩០០	៧៥១០០០០	១៤៧១៤០០	៦១៥១៨០០០	៩០៤៥៩៤០០	២៣៣៦៥៨០០	៥៦៦៨៦០០	៣៧៨៣៥០៧០០
១៤	រំពាត់	១១១៨២៤៦០០	២៨៤១០០០	៥០២០០០០	១០៦២០០០	៦៤៤៩០០០	៣៩៦៤៥០០	១៦២០៧១០០	៥៨៧២០០០	១៥៣២៤០២០០

១៥	តាម្បាត	១៩១៦៧២៥០០	៤០៤១៤០០	៨០៩០០០០	១២២១៦០០	៨៦៩៣៥០០	៥៧៧៤៣០០	៣១៤៦២៣០០	៧៦១៦០០០	២៥៨៥៧១៦០០
	សរុប	៤៧៦៨៩៣២៤០០	២៦០៣៦៥៧០០	៣៣៤៦៥៧៥០០	១០៨៦៤១៩០០	៣៧២៦៥១៨០០	៣៤៥៥៣៩២០០	៧០៣៥៨០៦០០	២២១១០១៦០០	៧១១៥៤៧០៧០០

៤. សន្និដ្ឋាន

ឆ្លងតាមការប្រមូលព័ត៌មានតាមភូមិទាំង ១៥ នៅតាមដងទន្លេសេសាន ខេត្តស្ទឹងត្រែង ឃើញថាប្រជាជនភាគច្រើនរស់នៅតាមដងទន្លេ ពីងផ្នែកលើធនធានធម្មជាតិ សំរាប់ការចិញ្ចឹមជីវិត ជាពិសេសធនធានទន្លេ ។ ប្រជាជនដែលរស់នៅតាមដងទន្លេភាគច្រើនមានដើមកំណើតនៅទីនោះផ្ទាល់តែម្តង ហើយក្រៅពីនោះមានអ្នកចំណូលមកពីភូមិផ្សេងៗ និង ខេត្តផ្សេងៗបន្តិចបន្តួចប៉ុណ្ណោះ ។ ការប្រកបមុខរបររបស់ខាងៗ មានធ្វើស្រែចំការ នេសាទ រកផលអនុផលព្រៃឈើ ស៊ីល្អិតល្អន់ និង ការងារមិនមែនកសិកម្មមួយចំនួនទៀតដូចជា គ្រូបង្រៀន មន្ត្រីរាជការ ជាងជួសជុលម៉ូតូ កង់ និង បិតស្រាជាដើម ។ ការធ្វើស្រែចំការ ធ្វើបានតែមួយរដូវកាលប៉ុណ្ណោះ ដោយចាប់ពីខែ ឧសភា រហូតដល់ខែ ធ្នូ ។ ចំពោះទិន្នផលដែលទទួលបានពីការធ្វើស្រែចំការនេះ នៅទាបនៅឡើយ ។ រីឯការនេសាទ និង រកផលអនុផលព្រៃឈើ នាពេលបច្ចុប្បន្ននេះមានពេលវេលាកាន់តែខ្លីទៅៗ ដោយសារធនធានទាំងអស់នេះត្រូវបានថយចុះ ។

ការសាងសង់លំនៅដ្ឋានភាគច្រើនសង់ស្របតាមដងទន្លេ ។ ប្រភេទផ្ទះភាគច្រើនធ្វើពីឈើប្រក់ស្លឹក និង ជញ្ជាំងបាំងឬស្បូវ ក្តារ និង ស្លឹកឈើ ។ នៅក្នុងគ្រួសារនីមួយៗមានការតាំងទីលំនៅផ្សេងៗគ្នា គ្រួសារខ្លះមានការតាំងទីលំនៅច្រើនរួមគ្នាដូចជា ផ្ទះនៅភូមិ ផ្ទះនៅស្រែ ជម្រកស្រូវ ផ្ទះបាយ ទ្រុងជ្រូក រោងម៉ាស៊ីនកិនស្រូវ ក្រោលគោក្របី និង មានគ្រួសារចំនួនតិចតួចដែលមានតែផ្ទះសំរាប់ស្នាក់នៅ (ជាប្រជាជនដែលទីទ័លក្រ) ។ សម្ភារៈប្រើប្រាស់តាមគ្រួសារ ក៏មានការប្រែប្រួលទៅតាមទំហំនៃកំរិតជីវភាព ។ ចំពោះគ្រួសារមានជីវភាពធូរធារមានសម្ភារៈច្រើនដូចជា ធុងបាស ស៊ីឌី ម៉ាស៊ីនកិនស្រូវ ម៉ូតូ ឡាន ទូរទស្សន៍ កង់ ទូក ម៉ាស៊ីនភ្លើង ។ រីឯគ្រួសារដែលក្រីក្រវិញនោះមានតែធានឆ្នាំង សំរាប់តែដាំបាយ និង សម្ភារៈសំរាប់ធ្វើស្រែចំការបន្តិចបន្តួចប៉ុណ្ណោះ ។ ចំពោះសម្ភារៈដែលមានស្ទើរគ្រប់ផ្ទះនោះមាន តែកាំបិត ពូថៅ ចប នង្គ័ល និង រនាស់ប៉ុណ្ណោះ ។ ចំពោះឧបករណ៍នេសាទវិញភាគច្រើនមានតែគ្រួសារដែលនេសាទជាប្រចាំ ចំណែកគ្រួសារដែលនេសាទសំរាប់បរិភោគក្នុងគ្រួសារនោះ មានតែសន្ទូច មង និងសំណាញ់ ។ ដំណាំ និង បន្លែដែលប្រជាជននៅតាមដងទន្លេដាំភាគច្រើនមានដើមចេក ក្រូច ស្វាយ ស្វាយចន្ទី ខ្នុរ សណ្តែក ពោត ក្រៅពីនោះ មានដាំបន្តិចបន្តួច និង ឈើដែលដុះតាំងពីមុនៗមកដូចជា ត្នោត ដូង អំពិល និង ម្សៅជាដើម ។ ការរកផល អនុផលព្រៃឈើភាគច្រើនមានតែភូមិបានប៉ុន ភ្នក ស្រែគរ១ ស្រែគរ២ ខ្សាច់ថ្មី ស្វាយរៀង ក្រឡាពុះ រំពាត់ និង តាឡាត ។ អនុផលដែលប្រជាជនរកបានដូចជា ជ័រទឹក ទឹកឃ្មុំ សត្វព្រៃ និង ផ្លែសំរឹង ។

ដីធ្លីនៅតាមគ្រួសារនីមួយៗមានបីប្រភេទ គឺដីភូមិ ដីស្រែ និង ដីចំការ ។ គ្រួសារខ្លះមានដីច្រើនរហូតដល់ ១៣កន្លែង និង គ្រួសារខ្លះក៏គ្មានដីសំរាប់ធ្វើស្រែចំការមានចំនួន ២,២ភាគរយ ។ ចំពោះទិន្នផលស្រូវដែលប្រជាជនទទួលបានពីការធ្វើស្រែចំការនោះ ឃើញថាជាមធ្យមចំនួន ១តោន ទៅ២តោនក្នុងមួយគ្រួសារប៉ុណ្ណោះ ហើយក្នុងនោះក៏មានគ្រួសារដែលមិនបានទទួលផលពីការធ្វើស្រែចំការផងដែរមានចំនួន ៤,៩ភាគរយ ។

ការចំណាយនៅក្នុងគ្រួសារភាគច្រើនចំណាយទៅលើម្ហូបអាហារប្រចាំថ្ងៃ ទោះជាគ្រួសារខ្លះមិនបានគិតគូរពីការចំណាយរបស់ខ្លួនក្តី ។ ការចំណាយបន្ទាប់គឺការចំណាយទៅលើសម្ភារៈប្រើប្រាស់នៅក្នុងគ្រួសារ និង ឧបករណ៍ធ្វើ

ស្រែចំការ ។ បូកសរុបការចំណាយរួមក្នុងមួយឆ្នាំ នៅក្នុងភូមិទាំង ១៥ មានចំនួន ៧១១.៥៤៧០.៧០០រៀលស្មើនឹង ១.៧៧៨.៨៦៨ ដុល្លារ ។

៥. ឯកសារយោង

១. ក្រសួងបរិស្ថាន និងហិរញ្ញវត្ថុ (២០០៣), របាយការណ៍ជាតិស្តីពីការពិនិត្យឡើងវិញលើតំបន់ការពារធម្មជាតិ និងការអភិវឌ្ឍន៍, បោះពុម្ពនៅទីក្រុងភ្នំពេញ, ទំព័រ ៣៦, ៧២, ១០៨, ១១៨ និង១២៦ ។
២. ក្រសួងសេដ្ឋកិច្ច (២០០១) ផែនការអភិវឌ្ឍន៍សេដ្ឋកិច្ច សង្គមកិច្ច ៥ឆ្នាំ លើកទី២ (២០០១-២០០៥) "ឆ្ពោះទៅរកកំនើនសេដ្ឋកិច្ចជាតិ និងយុទ្ធសាស្ត្រកាត់បន្ថយភាពក្រីក្រ" របស់រាជរដ្ឋាភិបាលកម្ពុជា, បោះពុម្ព នៅទីក្រុងភ្នំពេញ, ទំព័រ២៧៧ ។
៣. តឹក វណ្ណារ៉ា (២០០៣), ជីវភាពរស់នៅរបស់ប្រជាជនមុន និងក្រោយនៃការបង្កើតសហគមន៍នេសាទ តាមដងទន្លេមេគង្គភាគខាងលើ ក្នុងខេត្តស្ទឹងត្រែង, ករណីសិក្សា " សហគមន៍នេសាទឃុំអូរស្វាយ, ស្រុក ថាឡាប៊ុរវ៉ាត់ ខេត្ត ស្ទឹងត្រែង" បោះពុម្ពនៅទីក្រុងភ្នំពេញ, ទំព័រ១២, ។
៤. តឹក វណ្ណារ៉ា (២០០៦), សក្តានុពលនៃការអភិវឌ្ឍតំបន់ទេសចរណ៍ធម្មជាតិបែបសហគមន៍ តាមដងទន្លេ មេគង្គភាគខាងលើនៃប្រទេសកម្ពុជា ករណីសិក្សា ស្រុក ថាឡាប៊ុរវ៉ាត់ ខេត្តស្ទឹងត្រែង, និក្ខេបបទបញ្ចប់ថ្នាក់ អនុបណ្ឌិតផ្នែកការអភិវឌ្ឍសេដ្ឋកិច្ចកសិកម្ម, បោះពុម្ពដោយសាកលវិទ្យាល័យភូមិន្ទកសិកម្មឆ្នាំ ២០០៦ ។
៥. តឹក វណ្ណារ៉ា (២០០៧), និរន្តរភាពនៃសហគមន៍នេសាទ ករណីសិក្សា ភូមិកោះស្នែង ឃុំ កោះ ស្នែង ស្រុក ថាឡាប៊ុរវ៉ាត់ ខេត្តស្ទឹងត្រែង ប្រទេសកម្ពុជា, និក្ខេបបទបញ្ចប់ថ្នាក់អនុបណ្ឌិត ផ្នែក ការសិក្សាស្តីពីការ អភិវឌ្ឍឯកទេស: សកលភារូបនីយកម្ម បោះពុម្ព ដោយវិទ្យាស្ថានក្រោយឧត្តមសិក្សា (IUED) នៃប្រទេស ស្វីស ឆ្នាំ ២០០៧ ។
៦. ទេព ប៊ុណ្ណារិទ្ធ និងចួន ទ្រី (២០០៧) ការសិក្សាពីជីវភាពរស់នៅតាមដងទន្លេសេកុង ភាគឥសាន្តនៃប្រទេស កម្ពុជា, បោះពុម្ពដោយសមាគមថែរក្សាបរិស្ថាន និងវប្បធម៌ ២០០៧ ។
៧. សេប៉ា (២០០៦-៧) រឿងនិទាន និងកំណាព្យទាក់ទងនឹងទន្លេសេសាន សេកុង និងស្រែពក ភាគទី១ និង ២ បោះពុម្ពដោយសមាគមថែរក្សាបរិស្ថាន និងវប្បធម៌ ទីក្រុងភ្នំពេញ ២០០៦-២០០៧ ។
៨. Vannara,T. (2003): Case Study on Perception of O'svay community for communitybased Eco-Tourism, O'svay commune, Talaborith District, Stung Treng province.
៩. Vandergeest, Peter.1997. " Rethinking Property", The Common Property Resource Digest.41: 4-6.
១០. Watts, Michael J.2000. "Contested Communities, Malignant Markets, and Gilded Governance: justice, Resource Extraction, and Conservation in the Tropics", in Charles.

។

99. Rodman, M.C. 2003. "Empowering Place: Multilocality and Multivocality", in Low, Setha M., and Denise Lowrence-Zúñiga (eds) *The Anthropological of space and place locating culture* (pp.204-223). Malden, Oxford, Carlton, and Berlin: Blackwell.

ឧបសម្ព័ន្ធ១

**បញ្ជីឈ្មោះ ក្រុមអ្នកសិក្សាស្រាវជ្រាវជីវភាព និងទិន្នន័យគ្រួសារ
១៥ភូមិ នៅតាមធនធានសេសាន និង ស្រែពក ខេត្តស្ទឹងត្រែង**

ល.រ	ឈ្មោះ	ភេទ	តួនាទី សំភាសន៍	មុខរបរ
១	សាយ សុតិរី	ប	ប្រធានក្រុម	បុគ្គលិកការិ.អប់រំស្រុកសេសាន
២	សួន សុធារ៉ា	ស	សមាជិក	បុគ្គលិកមន្ទីរវប្បធម៌
៣	វង្ស សុគន្ធី	ប	សមាជិក	គ្រូបង្រៀន
៤	តែម ចាន់ណុំ	ស	សមាជិក	បុគ្គលិកការិ.អប់រំស្រុកសេសាន
៥	កែវ កល្យាណ	ស	សមាជិក	ប្រជាជន
៦	សៀង ម៉ានី	ស	សមាជិក	គ្រូបង្រៀន
៧	ភិរម្យ ដារា	ប	សមាជិក	និស្សិត RUPP
៨	យុន ចាន់នា	ប	សមាជិក	គ្រូបង្រៀន
៩	លី សៀកម៉េង	ប	សមាជិក	បុគ្គលិកមន្ទីរបរិស្ថាន
១០	គឹម ប៊ុនណារុន	ប	សមាជិក	គ្រូបង្រៀន
១១	សម សុឡាវី	ស	សមាជិក	គ្រូបង្រៀន
១២	សាន ដើរដ	ប	សមាជិក	សិស្ស
១៣	វី ខាំហាក់	ប	សមាជិក	សិស្ស
១៤	កាន់ សារុធ	ប	សមាជិក	គ្រូបង្រៀន
១៥	យន់ រតនា	ប	សមាជិក	គ្រូបង្រៀន
១៦	ដួង សោភ័ណ្ណ	ស	សមាជិក	សិស្ស
១៧	ឈាង ពិសិដ្ឋ	ប	សមាជិក	សិស្ស
១៨	សំ ចរណែ	ស	សមាជិក	គ្រូបង្រៀន
១៩	ពី សីហា	ស	សមាជិក	សិស្ស
២០	សុខ រ៉េន	ប	សមាជិក	គ្រូបង្រៀន

១. ភូមិសាមយ្យយ ឃុំសាមយ្យយ រូបភាពសេសាន ខេត្តស្ទឹងត្រែង

ល.រ	នាម និង គោត្តនាម	ភេទ	តួនាទី	ទទួលបានបន្ទុកផ្នែក
១	ឡាត ផាន់ណា	ប	ទីប្រឹក្សា	បេឡា និង អប់រំ
២	ថា ថងសានិត	ស	ប្រធាន	ក្តាប់រួម
៣	ប៊ូ ចាន់ណាក់	ប	អនុប្រធាន	សុខភាព
៤	ឡាត កែវ	ប	សមាជិក	កំពស់ទឹក
៥	ពុយ អ៊ុនតារ៉ា	ស	សមាជិក	កសិកម្ម
៦	ហ៊ុន ចាន់នី	ស	សមាជិក	កសិកម្ម
៧	ផន ឃីលី	ស	សមាជិក	បរិស្ថាន
៨	ហឿ ថងឡាង	ស	សមាជិក	បរិស្ថាន
៩	សួន ភួន	ស	សមាជិក	ហិរញ្ញ និង សន្តិសុខ

២. ភូមិធម្មេម ឃុំសាមយ្យយ រូបភាពសេសាន ខេត្តស្ទឹងត្រែង

ល.រ	នាម និង គោត្តនាម	ភេទ	តួនាទី	ទទួលបានបន្ទុកផ្នែក
១	លោក វ៉ាង សិម	ប	ទីប្រឹក្សា	ជាអ្នកផ្តល់យោបល់ និង បេឡា
២	ឡាត ស៊ុនរ៉ាត់	ប	ប្រធាន	ក្តាប់រួម
៣	នូ ចាន់រ៉ាន់លី	ប	អនុប្រធាន	សុខភាព
៤	បួរ នួនថាក់	ស	សមាជិក	កំពស់ទឹក
៥	វ៉ែន ហឿ	ប	សមាជិក	កសិកម្ម
៦	ឆឿ ចាន់ហឿ	ស	សមាជិក	បរិស្ថាន
៧	ដាំ តាន់	ប	សមាជិក	សន្តិសុខ និង អំពើហិង្សា
៨	ខាំ សន់	ប	សមាជិក	សន្តិសុខ និង អំពើហិង្សា
៩	ថាក់ ចាន់ថារី	ស	សមាជិក	អប់រំ

៣. ភូមិបាលសាវ័ត ឃុំសាមយ្យយ រូបុកសេសាន ខេត្តស្ទឹងត្រែង

ល.រ	នាម និង គោត្តនាម	ភេទ	តួនាទី	ទទួលបន្ទុកផ្នែក
១	ខាវ ម៉ន	ប	ទីប្រឹក្សា	ទីប្រឹក្សា បេឡា អប់រំ
២	ណាន់ ម៉ាឡា	ប	ប្រធាន	ក្តាប់រួម
៣	ហ្វាន់ ចាន់ឡើន	ស	អនុប្រធាន	ផ្នែកកសិកម្ម
៤	អូន សាយ	ប	សមាជិក	ផ្នែកសុខភាព
៥	ឯក ដុះ	ប	សមាជិក	កត់ត្រាកំរិតទឹក
៦	ហួយ ថា	ស	សមាជិក	ផ្នែកបរិស្ថាន
៧	ណាត់ បៃ	ស	សមាជិក	អំពើហិង្សា
៨	សៀន ចមខែ	ស	សមាជិក	ផ្នែកបរិស្ថាន
៩	វ៉ា សា	ប	សមាជិក	ផ្នែកសុខភាព

៤. ភូមិសេសាន ឃុំកំរុន រូបុកសេសាន ខេត្តស្ទឹងត្រែង

ល.រ	នាម និង គោត្តនាម	ភេទ	តួនាទី	ទទួលបន្ទុកផ្នែក
១	ចាន់ ដោក	ប	ទីប្រឹក្សា	ផ្តល់យោបល់
២	ស្រស់ វ៉ុន	ប	ប្រធាន	ក្តាប់រួម
៣	អោម ផន	ប	អនុប្រធាន	ផ្នែកកសិកម្ម
៤	នុត សាមឡើន	ស	សមាជិក	ផ្នែកបេឡា និង អនាម័យ
៥	សារន សុភាន់	ស	សមាជិក	ផ្នែកកំពស់ទឹក
៦	ដួន ឆៃ	ប	សមាជិក	ផ្នែកអប់រំ
៧	វិន រ៉ាន	ប	សមាជិក	ផ្នែកសុខភាព
៨	អាន កុន	ប	សមាជិក	ផ្នែកបរិស្ថាន
៩	ផាន់ ឆាន់	ស	សមាជិក	ផ្នែកសន្តិសុខនិង អំពើហិង្សា

៥. ភូមិបាល័យ ឃុំកំតុន ស្រុកសេសសាន ខេត្តស្ទឹងត្រែង

ល.រ	នាម និង គោត្តនាម	ភេទ	តួនាទី	ទទួលបន្ទុកផ្នែក
១	ហួង ផង	ប	ទីប្រឹក្សា	ទីប្រឹក្សា បេឡា អប់រំ
២	ចៅ ចន្ទា	ប	ប្រធាន	ក្តាប់រួម
៣	ពើយ យ៉ន	ស	អនុប្រធាន	សុខភាព
៤	ចិន្តា ធម្មាំ	ស	សមាជិក	តាមដានកិរិតទឹក
៥	សន នូ	ស	សមាជិក	អំពើហឹង្សា និង សន្តិសុខសង្គម
៦	ឡាត់ ប៉ាន់ និង ហួង ផង	ប	សមាជិក	តាមដានកិរិតទឹក
៧	ឆាន អូន	ស	សមាជិក	កសិកម្ម
៨	ឡាំង សីហា	ប	សមាជិក	បរិស្ថាន
៩	អ៊ុន ចាន់ធី	ស	សមាជិក	ហឹង្សា និង សន្តិសុខសង្គម

៦. ភូមិកំតុន ឃុំកំតុន ស្រុកសេសសាន ខេត្តស្ទឹងត្រែង

ល.រ	នាម និង គោត្តនាម	ភេទ	តួនាទី	ទទួលបន្ទុកផ្នែក
១	សឿង កង	ប	ទីប្រឹក្សា	ទីប្រឹក្សា , អប់រំ ,
២	ហែល ស្រីពៅ	ស	ប្រធាន	ក្តាប់រួម
៣	ទុយ បូរជាន់	ប	សមាជិក	បរិស្ថាន
៤	បៃ ដន	ប	សមាជិក	សុខភាព
៥	ប៊ុ សុន្ទាណា	ស	សមាជិក	តាមដានកិរិតទឹក
៦	ម៉ុ សុផុន	ស	សមាជិក	សន្តិសុខសង្គម
៧	ទុំ រុទ្ធី	ស	សមាជិក	កសិកម្ម
៨	លូ អូហ្វី	ប	សមាជិក	កសិកម្ម
៩	ណិត ធីត	ប	សមាជិក	បរិស្ថាន

៧. ភូមិបាល្លាត ឃុំភ្នំក ឃុំភ្នំក ស្រុកសេសសាន ខេត្តស្ទឹងត្រែង

ល.រ	នាម និង គោត្តនាម	ភេទ	តួនាទី	ទទួលបានបន្ទុកផ្នែក
១	ស៊ីង សិត	ប	ទីប្រឹក្សា	ទីប្រឹក្សា អប់រំ
២	ទីន ម៉ាត់	ប	ប្រធាន	ក្តាប់រួម
៣	ចាន់ សាន់	ស	អនុប្រធាន	ផ្នែកសុខភាព មនុស្ស សត្វ
៤	ម៉ែ ថា	ប	សមាជិក	កសិកម្ម
៥	យុត មួន	ប	សមាជិក	ហិរញ្ញ និង សន្តិសុខសង្គម
៦	ហួត សុខា	ស	សមាជិក	កត់ត្រាកិច្ចការ
៧	យួន ស៊ី	ស	សមាជិក	បរិស្ថាន
៨	ថង បុញ្ញ	ស	សមាជិក	បរិស្ថាន
៩	ស៊ីង ផាន់	ប	សមាជិក	កសិកម្ម

៨. ភូមិភ្នំក ឃុំភ្នំក ស្រុកសេសសាន ខេត្តស្ទឹងត្រែង

ល.រ	នាម និង គោត្តនាម	ភេទ	តួនាទី	ទទួលបានបន្ទុកផ្នែក
១	ប៊ុត ថន	ប	ទីប្រឹក្សា	ជាអ្នកផ្តល់យោបល់ និង បេឡា
២	ចន សុផន	ស	ប្រធាន	ក្តាប់រួម
៣	កែវ ផឹង	ប	អនុប្រធាន	បរិស្ថាន
៤	សាន ចាន់ថន	ស	សមាជិក	ហិរញ្ញ និង សន្តិសុខសង្គម
៥	ផាយ សែខាំ	ប	សមាជិក	កសិកម្ម
៦	ផៅ អ៊ុនថាន់	ប	សមាជិក	កត់ត្រាកិច្ចការ
៧	ផុន ប៊ុន	ស	សមាជិក	សុខភាព
៨	ឡាន ធីណាកន	ប	សមាជិក	កត់ត្រាកិច្ចការ
៩	សែង នូសន	ប	សមាជិក	កសិកម្ម

៩. ភូមិសាស្ត្រ ១ ឃុំស្រែក ក្រុងស្រែសោន ខេត្តស្ទឹងត្រែង

ល.រ	នាម និង គោត្តនាម	ភេទ	តួនាទី	ទទួលបានបន្ទុកផ្នែក
១		ប	ទីប្រឹក្សា	ជាអ្នកផ្តល់យោបល់
២	ចាន់ ជុន និង ហា ខង	ប	ប្រធាន	ក្តាប់រួម . ទីប្រឹក្សា
៣	ហៀង ធី	ប	អនុប្រធាន	សុខភាព
៤	លន់ ចាន់ថន	ស	សមាជិក	បេឡា
៥	បា សុង	ប	សមាជិក	កសិកម្ម
៦	ហួត ខឿន	ប	សមាជិក	អប់រំ
៧	ផា នួន	ប	សមាជិក	បរិស្ថាន
៨	គិ ម៉ុន	ស	សមាជិក	ហិរញ្ញ និង សន្តិសុខ
៩	តាន់ វ៉ាង	ប	សមាជិក	កំពស់ទឹក

១០. ភូមិសាស្ត្រ ២ ឃុំស្រែក ក្រុងស្រែសោន ខេត្តស្ទឹងត្រែង

ល.រ	នាម និង គោត្តនាម	ភេទ	តួនាទី	ទទួលបានបន្ទុកផ្នែក
១	ថៃ សែ	ប	ទីប្រឹក្សា	ផ្តល់យោបល់
២	ហឿន ហេង	ប	ប្រធាន	ក្តាប់រួម
៣	សេង សារន	ប	អនុប្រធាន	កំពស់ទឹក
៤	ភំ ណិង	ស	សមាជិក	បេឡា
៥	ជា សែង	ប	សមាជិក	កសិកម្ម
៦	ផែង ហ្គី	ប	សមាជិក	អប់រំ
៧	សូម ជក	ស	សមាជិក	សុខភាព
៨	ធី អន	ប	សមាជិក	ហិរញ្ញ និង សន្តិសុខ
៩	គង់ វី	ប	សមាជិក	បរិស្ថាន

១១. ភូមិប្រជាជន ឃុំតាឡាត ឃុំសេសសាន ខេត្តស្ទឹងត្រែង

ល.រ	នាម និង គោត្តនាម	ភេទ	តួនាទី	ទទួលបានបន្ទុកផ្នែក
១	ថង ចូម	ប	ទីប្រឹក្សា	ផ្តល់យោបល់
២	ថង ឃីជឹម	ប	ប្រធាន	ក្តាប់រួម
៣	ដាំ ណា	ប	អនុប្រធាន	បេឡា, សន្តិសុខ និង ហឹង្សា
៤	កា កង	ប	សមាជិក	អប់រំ
៥	ខង អន	ប	សមាជិក	សុខភាព
៦	សៅ សំ	ប	សមាជិក	បរិស្ថាន
៧	ជួប រម្យ	ប	សមាជិក	កសិកម្ម
៨	គត់ សៀន	ប	សមាជិក	កសិកម្ម
៩	មួន ឱប	ប	សមាជិក	កំពស់ទឹក

១២. ភូមិក្រឡាតុះ ឃុំតាឡាត ឃុំសេសសាន ខេត្តស្ទឹងត្រែង

ល.រ	នាម និង គោត្តនាម	ភេទ	តួនាទី	ទទួលបានបន្ទុកផ្នែក
១	មីង ឡែង	ប	ប្រធាន	ក្តាប់រួម
២	គឹម ពៅ	ប	អនុប្រធាន	សុខភាព
៣	សៀន ស្រីហឿន	ស	សមាជិក	បេឡា និង អនាម័យ
៤	មុយ ផល្លី	ស	សមាជិក	បេឡា និង អនាម័យ
៥	កន់ សារ៉ន	ប	សមាជិក	កំពស់ទឹក
៦	ឆន កាវ៉ាន់	ប	សមាជិក	បរិស្ថាន
៧	កែវ ណារ៉ាន់	ប	សមាជិក	កសិកម្ម
៨	ភុយ សារិត	ប	សមាជិក	អប់រំ
៩	ឡែង លៀង	ប	សមាជិក	សន្តិសុខ និង ហឹង្សា

១៣. ភូមិស្វាយរៀង ឃុំតាឡាត ស្រុកសេសាន ខេត្តស្ទឹងត្រែង

ល.រ	នាម និង គោត្តនាម	ភេទ	តួនាទី	ទទួលបានបន្ទុកផ្នែក
១	សាន់ កន	ប	ទីប្រឹក្សា	ផ្តល់យោបល់
២	បៃ ថងព្យុត	ប	ប្រធាន	ក្តាប់រួម
៣	ចិន្តា ល្វាន់	ប	អនុប្រធាន	សន្តិសុខ និង ហិង្សា
៤	គ្រី ចាន់ធឿន	ស	សមាជិក	បេឡា និង អនាម័យ
៥	ខាំ សារ៉ុន	ស	សមាជិក	បេឡា និង អនាម័យ
៦	រាំង កាំភេង	ស	សមាជិក	កំពស់ទឹក
៧	មី សុន	ប	សមាជិក	កសិកម្ម
៨	ឡុត រ៉ាត់	ប	សមាជិក	បរិស្ថាន
៩	បៃ ថងសាន	ស	សមាជិក	សុខភាព
១០	ងួន សុផា	ស	សមាជិក	សុខភាព

១៤. ភូមិពាត់ ឃុំតាឡាត ស្រុកសេសាន ខេត្តស្ទឹងត្រែង

ល.រ	នាម និង គោត្តនាម	ភេទ	តួនាទី	ទទួលបានបន្ទុកផ្នែក
១	ឃ្លឹម យឿង	ប	ទីប្រឹក្សា	ជាអ្នកផ្តល់យោបល់
២	ត្រួត ញ៉ាប់	ប	ប្រធាន	ក្តាប់រួម
៣	រ៉េ អូយ	ប	អនុប្រធាន	សុខភាព
៤	រំផាយ ផន	ប	សមាជិក	កំពស់ទឹក
៥	រំផាយ ធឿង	ប	សមាជិក	បរិស្ថាន
៦	តាន់ ប្រងើវ	ប	សមាជិក	កសិកម្ម
៧	ច្រាង សណ្តាវ	ប	សមាជិក	អប់រំ
៨	សារ៉ាន់ ផា	ប	សមាជិក	សន្តិសុខសង្គម និង ហិង្សា
៩	កេត តែក	ប	សមាជិក	បេឡា

១៥. ភូមិការពារ ឃុំការពារ ស្រុកសេសសាន ខេត្តស្ទឹងត្រែង

ល.រ	នាម និង គោត្តនាម	ភេទ	តួនាទី	ទទួលបានបន្ទុកផ្នែក
១	សែ សាន់	ប	ទីប្រឹក្សា	ជាអ្នកផ្តល់យោបល់
២	ជួន សារឿន	ប	ប្រធាន	ក្តាប់រួម
៣	សែ សៀន	ប	អនុប្រធាន	សុខភាព
៤	មួន សៀម	ស	សមាជិក	បេឡា និង អនាម័យ
៥	សែង ង៉ាន់	ស	សមាជិក	អប់រំ
៦	សែង ហែង	ប	សមាជិក	កំពស់ទឹក
៧	ឡា កិង	ប	សមាជិក	កសិកម្ម
៨	សូឡាត់ សុខាន់	ប	សមាជិក	បរិស្ថាន
៩	ឡុម ខេម	ប	សមាជិក	សន្តិសុខសង្គម និង ហិរញ្ញវត្ថុ

ឧបសម្ព័ន្ធ២

រូបថតទាក់ទងនឹងស្ថានភាពជីវភាពរស់នៅរបស់អ្នកភូមិគោរពសេសសាន



ផ្ទះបែបបុរាណរបស់អ្នកភូមិស្រែគរ



ផ្ទះបែបសម័យថ្មីរបស់អ្នកភូមិស្រែគរ



ផ្ទះប្រក់សង្ក័សីបែបសាមញ្ញរបស់អ្នកភូមិ



រោងម៉ាស៊ីនកិនស្រូវរបស់អ្នកភូមិជាប់ទន្លេ



ទ្រុងជ្រូករបស់អ្នកស្រុកសេសាន



ស្នូបនៃរបស់អ្នកស្រុកសេសាន



ស្ថានភាពទន្លេ និងទូករបស់អ្នកស្រុកសេសាន



ស្ថានភាពទន្លេ និងទូករបស់អ្នកស្រុកសេសាន



ការធ្វើទូករបស់អ្នកស្រុកសេសាន



វត្តអារាមរបស់អ្នកស្រុកសេសាន



ទ្រុងត្រីរបស់អ្នកស្រុកសេសាន



កាផា និងជាលរបស់អ្នកស្រុកសេសាន



ការភ្ជួរស្រែរបស់អ្នកស្រុកសេសាន



វាលស្រែរបស់អ្នកភូមិភ្នំ ស្រុកសេសាន



ជង្រុកស្រូវរបស់ស្រុកសេសាន



រទេះគោរបស់ស្រុកសេសាន



ការធ្វើនេសាទត្រីរបស់ស្រុកសេសាន



ការនេសាទត្រីរបស់អ្នកស្រុកសេសាន



គោ និងជ្រូកក្រីកាយរបស់អ្នកស្រុកសេសាន



ទ្រុងជ្រូករបស់ស្រុកសេសាន



ទ្រុងមាត់របស់អ្នកស្រុកសេសាន



បង្គោលវាស់ទឹក

សកម្មភាពពិភាក្សាជាក្រុមដើម្បីប្រមូលទិន្នន័យជីវភាពរស់នៅ និងគ្រួសាររបស់អ្នកស្រុកសេសាន





រោងចក្រដោះស្រាយសមាគមថែរក្សាបរិស្ថាន និងបរិស្ថាន (CEPA)

ក្រុមប្រឹក្សាប្រតិបត្តិការ OXFAM AMERICA

ចំនួន ៥០០ក្បាល

**PUBLISHED BY CULTURE AND ENVIRONMENT PRESERVATION
ASSOCIATION (CEPA) WITH FINANCIAL SUPPORTED FROM OXFAM
AMERICA**

500 COPIES

ខែ មិថុនា ឆ្នាំ ២០០៨

រក្សាសិទ្ធិដោយសមាគមថែរក្សាបរិស្ថាន និងបរិស្ថាន (ស.ថ.ប.វ) ២០០៨

Copy Right@2008 by Culture and Environment Preservation Association

រោងចក្រដោះស្រាយ : រោងចក្រណាណូ ២០០៨ ភ្នំពេញ កម្ពុជា

Published by NANO Printing, 2008, Phnom Penh, Cambodia.



ទន្លេសេសាន
គឺជារាយជីវិត
យើងទាំងអស់គ្នា

SeSan River Is Our Life



អាសយដ្ឋាន : ផ្ទះលេខ ៥៩ ផ្លូវលេខ ១៥៦ ស, អ ផ្សារដេប៉ូ
ខណ្ឌទួលគោក ភ្នំពេញ
ទូរស័ព្ទ និងទូរសារ : ០២៣ ៨៨១ ៦១៣ និង ០២៣ ៣៦៩ ១៧៦
ទូរស័ព្ទតេឡិក្រាម : ០១២ ៧៩៣ ៤៤៩ និង ០១២ ៨៩៥ ៦២៤
ប្រអប់សំបុត្រ : P.O.Box: 1486, CCC Box: 357
សារអេឡិចត្រូនិក : tek@cepa-cambodia.org
cepa@cepa-cambodia.org
តេឡេហ្វ៉ុន : www.cepa-cambodia.org

ISBN-9789995092344

