



សង្ឃសហគមន៍ភ្នំក្បាច់ នៅកម្ពុជា



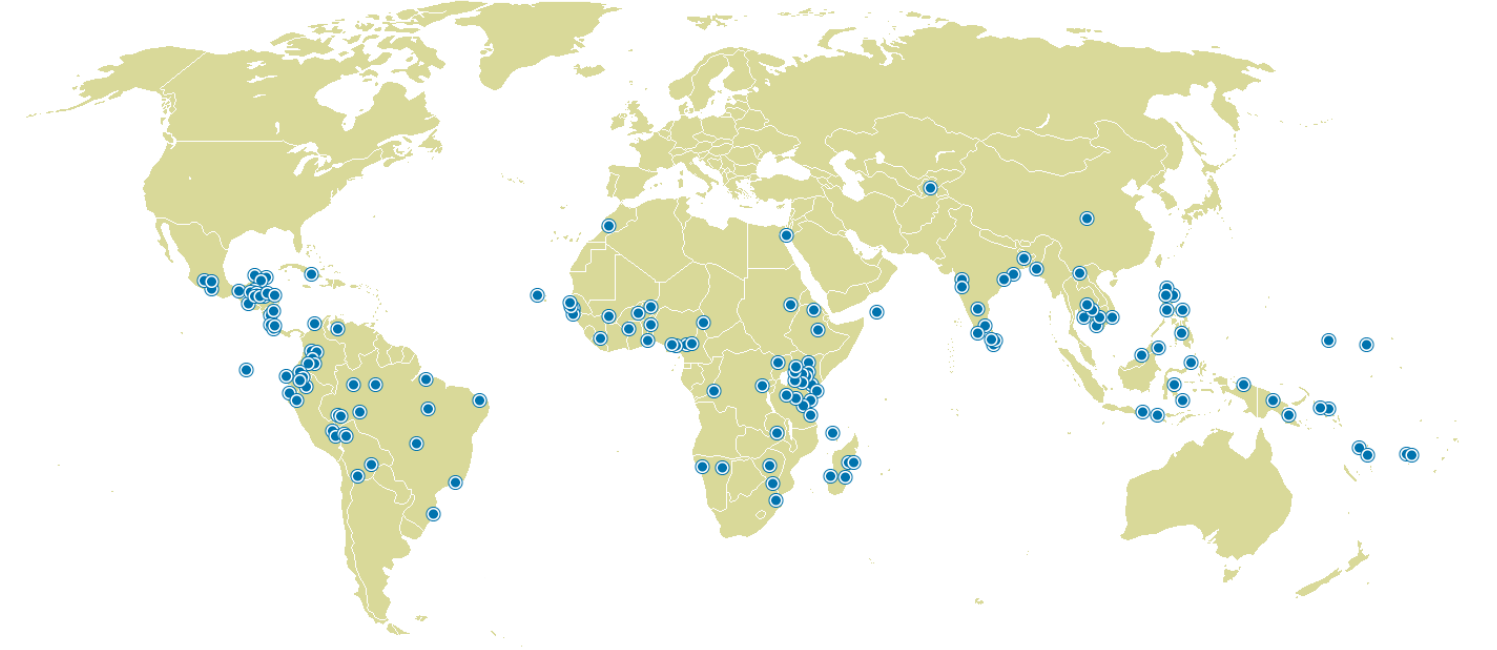
ករណីសិក្សានៃកិច្ចផ្ដួចផ្ដើមអេកូឡូស៊ី

ដំណោះស្រាយអនុវត្តន៍ដោយចីរភាពនៅមូលដ្ឋាន ដើម្បីប្រជាពលរដ្ឋ ធម្មជាតិ និងសហគមន៍រីករាយ

កម្រងករណីសិក្សាអំពីកិច្ចផ្ដួចផ្ដើមអេក្វាទ័ររបស់យូអិនឌីភី

សហគមន៍មូលដ្ឋាន និងសហគមន៍ជនជាតិដើមភាគតិចនៅទូទាំងពិភពលោក កំពុងជម្រុញដំណោះស្រាយអភិវឌ្ឍន៍ ដោយ ចីរភាពតាមបែបច្នៃប្រឌិត ដែលជាប្រយោជន៍សម្រាប់ប្រជាពលរដ្ឋ និងធម្មជាតិ។ មានឯកសារបោះពុម្ពផ្សាយ ឬករណីសិក្សាតិចតួចណាស់ដែលបង្ហាញថា តើកិច្ចផ្ដួចផ្ដើមនេះវិវត្ត របៀបណា មានវិសាលភាពឥទ្ធិពលដូចម្ដេច ឬថា តើវាប្រែប្រួលបែបណាខ្លះ។ មានករណីសិក្សាមួយចំនួនតូចដែលរៀងរ៉ាវទាំងនេះ ដោយមានអ្នកអនុវត្តសហគមន៍ដោយខ្លួនឯងផ្ទាល់ ជាអ្នកនិទានប្រាប់។

ដើម្បីរម្ងឹកខ្លួនប្រាំ ១០ របស់ខ្លួន កិច្ចផ្ដួចផ្ដើមអេក្វាទ័រមានគោលដៅបំពេញភាពខ្វះចន្លោះនេះ។ ករណីសិក្សាដូចខាងក្រោមនេះ ស្ថិតក្នុងចំណោមករណីដែលមានចំនួនកាន់តែច្រើនឡើង ដែលរៀបរាប់ពីស្ដារអំពីកិច្ចការរបស់ជ័យលាភី អេក្វាទ័រ ពោលគឺជារឿងអំពីទម្លាប់ល្អដែលបានទទួលការពិនិត្យ និងផ្ទៀងផ្ទាត់ពីសំណាក់ក្រុមអ្នកជំនាញ ក្នុងកិច្ចការ អភិរក្សបរិស្ថាននិងការចិញ្ចឹមជីវិតដោយចីរភាពនៅក្នុងសហគមន៍។ ករណីសិក្សាទាំងនេះមានបំណងញ៉ាំងឲ្យមានការពិភាក្សាអំពីគោលនយោបាយ ដែលចាំបាច់សម្រាប់ពង្រីកជោគជ័យនៅមូលដ្ឋាន ដើម្បីកែលម្អចំណេះដឹងសកលជាមូលដ្ឋានអំពីដំណោះស្រាយសម្រាប់បរិស្ថាន និងការអភិវឌ្ឍនៅមូលដ្ឋាន និងដើម្បីផ្តល់ជាគំរូសម្រាប់ការចម្លងទៅអនុវត្តនៅកន្លែងដទៃ។ ដើម្បីស្វែងយល់ពីករណីសិក្សាទាំងនេះ សូមយោងទៅអត្ថបទ [The Power of Local Action: Lessons from 10 Years of the Equator Prize](#) ដែលជាកម្រងមេរៀន និងការណែនាំគោលនយោបាយដែលផ្អែកលើឯកសារនានាអំពីករណីទាំងនេះ។



ក្រុមនិពន្ធកែសម្រួល

- និពន្ធនាយក៖ Joseph Corcoran
- អ្នកគ្រប់គ្រងការនិពន្ធ៖ Oliver Hughes
- អ្នកចូលរួមកែសម្រួល៖ Dearbhla Keegan, Matthew Konsa, Erin Lewis, Whitney Wilding

អ្នករួមចំណែកក្នុងការនិពន្ធ

Edayatu Abieodun Lamptey, Erin Atwell, Toni Blackman, Jonathan Clay, Joseph Corcoran, Larissa Currado, Sarah Gordon, Oliver Hughes, Wen-Juan Jiang, Sonal Kanabar, Dearbhla Keegan, Matthew Konsa, Rachael Lader, Patrick Lee, Erin Lewis, Jona Liebl, Mengning Ma, Mary McGraw, Gabriele Orlandi, Brandon Payne, Juliana Quaresma, Peter Schecter, Martin Sommerschuh, Whitney Wilding, Luna Wu

រចនាបថដោយ

Oliver Hughes, Dearbhla Keegan, Matthew Konsa, Amy Korngiebel, Kimberly Koserowski, Erin Lewis, John Mulqueen, Lorena de la Parra, Brandon Payne, Mariajosé Satizábal G.

សេចក្ដីថ្លែងអំណរគុណ

កិច្ចផ្ដួចផ្ដើមអេក្វាទ័រ សូមថ្លែងអំណរគុណដោយស្មោះចំពោះ គណៈកម្មការតំបន់ការពារធម្មជាតិសហគមន៍ភ្នំតប៊ើយ និងជាពិសេស ការណែនាំនិងយោបល់ដែលបានពីលោក Ashish John និង Hugo Raine ។ រូបថតទាំងអស់បានមកពី Eleanor Briggs, Ashish John, Sok Sony, និង Rours Vann ។ ផែនទីបានមកពី CIA World Factbook និង Wikipedia ។

គួរសរសេរសេចក្ដីយោងដូចតទៅ

United Nations Development Programme. 2012. *Monks Community Forest, Cambodia*. Equator Initiative Case Study Series. New York, NY.

សង្ឃសហគមន៍ក្រោវន កម្ពុជា

សេចក្តីសង្ខេបគម្រោង

សង្ឃសហគមន៍ក្រោវន គឺជាព្រៃស្រោងដែលមានទំហំ ១៨.២៦១ហិកតា នៅភាគពាយព្យនៃកម្ពុជា។ ជាការឆ្លើយតបទៅនឹងការ បាត់បង់ព្រៃឈើ ក្នុងផ្ទៃប្រទេស ព្រះសង្ឃនៅវត្តសំរោង បានទទួលសិទ្ធិការពារព្រៃឈើតាម ផ្លូវច្បាប់ ដោយបានបង្កើតក្រុមល្អិត បានកំណត់ព្រំប្រទល់ព្រៃ និងបាន បង្កើនការយល់ដឹងអំពីបរិស្ថាន ក្នុងចំណោម សហគមន៍មូលដ្ឋាន។ ព្រះសង្ឃបានប្រើវិធីដោយឡែកសម្រាប់ពង្រឹងការអនុវត្តច្បាប់ ដោយផ្អែក លើគោលការណ៍ព្រះពុទ្ធសាសនា និងបង្ហាញពីអំណាច នៃការផ្សារភ្ជាប់ រវាង ការអភិរក្ស ជាមួយទំនៀមទម្លាប់ និងជំនឿតាមប្រពៃណី។

គណៈកម្មការសហគ្រប់គ្រងដែលមានអ្នកភូមិ អាជ្ញាធរនៃរដ្ឋាភិបាល និង អង្គការមិនមែនរដ្ឋាភិបាល ត្រូវបានបង្កើតឡើងដើម្បីគ្រប់គ្រងអ្វីដែល បច្ចុប្បន្ននេះគឺជាសហគមន៍ព្រៃឈើធំជាងគេនៅកម្ពុជា។ នៅពេលដែល ការកាប់ឈើ និងការបរបាញ់ត្រូវបានហាមឃាត់ អ្នកភូមិអាចប្រើប្រាស់វិធី នេសាទតាមប្រពៃណី ប្រមូលមែកឈើដែលបាក់សម្រាប់ប្រើក្នុងការសាង សង់ និង ប្រមូលយកអនុផលព្រៃឈើ ដូចជា ឫស្សី រំដេងព្រៃ ផ្លែឈើ និងផ្សិត។

មាតិកា

សាវតារ និងបរិបទ	4
សកម្មភាពសំខាន់ៗ និងការច្នៃប្រឌិត	5
ឥទ្ធិពលលើជីវៈចម្រុះ	6
ឥទ្ធិពលលើសេដ្ឋកិច្ចសង្គម	6
ឥទ្ធិពលលើគោលនយោបាយ	6
និរន្តរភាព	8
ការចម្លងទៅអនុវត្តនៅកន្លែងផ្សេង	8
ដៃគូនានា	9

ព័ត៌មានគោល

ជ័យលាភីរង្វាន់អេក្វាទ័រ៖ ឆ្នាំ ២០១០
 បង្កើត៖ ឆ្នាំ២០០១
 ទីកន្លែង៖ ភាគពាយព្យនៃកម្ពុជា
 អ្នកទទួលផល៖ ច្រើនជាង ៣.៧០០នាក់ មកពីភូមិចំនួន ៦
 ជីវៈចម្រុះ៖ ១៨.២៦១ ហិកតា សហគមន៍អភិរក្សព្រៃឈើ



សាវតារ និងបរិបទ



នៅឆ្នាំ ២០០១ ព្រះភិក្ខុសង្ឃប៊ុន សាលូត បានផ្តួចផ្តើមកិច្ចការពារព្រៃស្រោង លើផ្ទៃដី ១៨.២៦១ ហិ.ត នៅភាគពាយព្យនៃកម្ពុជា ដែលបច្ចុប្បន្ននេះ មាន ឈ្មោះថា សង្ឃសហគមន៍រុក្ខាវន (MCF)។ ភិក្ខុ ប៊ុន សាលូត បានឃើញការ បន្តបាត់បង់ព្រៃឈើក្នុងប្រទេសព្រះអង្គដោយសារដីសម្បទានសេដ្ឋកិច្ច, ការកាប់ឈើល្មើសច្បាប់ និងការទន្ទ្រានយកដី។ មិនយូរប៉ុន្មាន អ្នកអភិរក្ស រូបនេះ មានអ្នកស្ម័គ្រចិត្តពីវត្តរបស់ព្រះអង្គ និងសហគមន៍មូលដ្ឋាន រួមគ្នា ល្បាត ដោយធ្វើការពិនិត្យតាមដានព្រៃឈើជាទៀងទាត់ ដើម្បីបញ្ឈប់ សកម្មភាពប្រមូលផលឈើល្មើសច្បាប់។

ដោយមានធនធានតិចតួច ព្រះសង្ឃនៅវត្តសំរោង បានស្នើសុំសិទ្ធិការពារ ព្រៃឈើស្របច្បាប់, បង្កើតក្រុមល្បាត, កំណត់ព្រៃប្រទល់ព្រៃ, បង្កើនការយល់ ដឹងអំពីបរិស្ថាន ក្នុងចំណោមសហគមន៍មូលដ្ឋាន, ចាត់ចែងអ្នកស្ម័គ្រចិត្ត ក្នុងសហគមន៍ ធ្វើការល្បាត, បង្កើតគណៈកម្មការសហគ្រប់គ្រងជាមួយ អ្នកភូមិ, ផ្សារភ្ជាប់ជាមួយអាជ្ញាធររដ្ឋាភិបាល និងអង្គការមិនមែនរដ្ឋាភិបាល, ទាក់ទាញការគាំទ្រពីខាងក្រៅ សម្រាប់សកម្មភាពល្បាត, ការយល់ដឹង និង ការចិញ្ចឹមជីវិត, និងបានកាត់បន្ថយយ៉ាងច្រើននូវឧក្រិដ្ឋកម្មព្រៃឈើនៅក្នុង សហគមន៍ MCF។



គោលបំណងចម្បងនៃកិច្ចផ្តួចផ្តើមនេះគឺការពារព្រៃឈើ និងអភិរក្សជីវៈចម្រុះ សម្រាប់មនុស្សជំនាន់ក្រោយ ក៏ដូចជា រក្សាលទ្ធភាពក្នុងការទទួលបានផលពី ធនធាន ព្រៃឈើ សម្រាប់ទ្រទ្រង់ការចិញ្ចឹមជីវិតរបស់ប្រជាពលរដ្ឋ នៅមូលដ្ឋានក្នុងភូមិ ចំនួនប្រាំមួយ។ សព្វថ្ងៃនេះ សមាជិកចំនួន៤នាក់នៃ គណៈកម្មការ គ្រប់គ្រង សហគមន៍ព្រៃឈើ (CFMC) ដែលបានទទួល ការគាំទ្រពីសមាជិកចំនួន៤៤រូប នៃអនុគណៈកម្មការក្នុងភូមិទាំង៦ ដែល ធ្វើការដោយស្ម័គ្រចិត្តដើម្បីការពារសង្ឃសហគមន៍រុក្ខាវន។



សកម្មភាពចម្បងចំនួនពីរនៃគណៈកម្មការនេះគឺ ល្បាតតំបន់ដែលស្ថិតក្រោម កិច្ចការពារ និងបង្កើនការយល់ដឹងថា ព្រៃឈើនេះកំពុងស្ថិតនៅក្រោមកិច្ច ការពារ។ អ្នកភូមិទាំង ៦ បានជួយផ្សព្វផ្សាយដើម្បីបង្កើនការយល់ដឹងនៅក្នុង សហគមន៍របស់ពួកគេ អំពីតម្រូវការចាំបាច់ដើម្បីការពារព្រៃឈើ និងធ្វើការ ល្បាតដើម្បី បញ្ឈប់ការកាប់ឈើ និងសកម្មភាពល្មើសច្បាប់ក្នុងព្រៃនានា។ ជាលទ្ធផល ឧក្រិដ្ឋកម្មព្រៃឈើបានកាត់បន្ថយយ៉ាងច្រើននៅក្នុងកន្លែង ភាគច្រើននៃសង្ឃសហគមន៍រុក្ខាវន។

សកម្មភាពសំខាន់ៗ និងការច្នៃប្រឌិត



ការពិនិត្យតាមដានព្រៃឈើតាមបែបសម័យ និងបែបបុរាណ

សង្ឃសហគមន៍ក្បាលវែងបានពង្រឹងទំនាក់ទំនងជាមួយអាជ្ញាធរមូលដ្ឋាន និងអាជ្ញាធរខេត្ត ដែលរួមទាំងរដ្ឋបាលព្រៃឈើ នគរបាល និងអភិបាលស្រុក និងខេត្តនៅក្នុងកិច្ចប្រឹងប្រែងរបស់ពួកគេដើម្បីប្រយុទ្ធប្រឆាំងឧក្រិដ្ឋកម្មព្រៃឈើ។ ក្នុងនាមជាសង្ឃ ក្រុមនេះស្ថិតក្នុងស្ថានភាពមួយដែលអាចធ្វើការជាមួយដៃគូច្រើន។ ព្រះសង្ឃបានទទួលការគោរពនៅកម្ពុជា ដែលប្រជាពលរដ្ឋភាគច្រើនជាពុទ្ធសាសនិកជន ហើយគតិបណ្ឌិតរបស់ព្រះសង្ឃគឺជាការរំពឹងទុករបស់ពួកគេ។ ប្រជាពលរដ្ឋទូទៅចាត់ទុកព្រះសង្ឃថាជាអ្នកប្រាសចាកអំពើពុករលួយ និងជាអ្នកធ្វើការដើម្បីបុព្វហេតុរបស់ប្រជាពលរដ្ឋ និងព្រៃឈើ។ ដោយសារអ្នកភូមិរស់នៅ ជិតសង្ឃសហគមន៍ក្បាលវែង ពួកគេបានបង្កើនការល្បាត និងជម្រុញកិច្ចប្រឹងប្រែង អភិរក្សដែលពួកគេមើលឃើញថា បានទទួលផលជាច្រើនពីធនធានព្រៃឈើសម្រាប់ការចិញ្ចឹមជីវិតរបស់ខ្លួន។

ប្រជាជនច្រើនជាង ៣.៧០០ នាក់ នៅក្នុងភូមិចំនួន៦ បានចូលរួមនៅក្នុង និងទទួលបានផលពីសកម្មភាពសង្ឃសហគមន៍ក្បាលវែង។ អ្នកចូលរួម និងអ្នកទទួលបានផលភាគច្រើនបំផុត គឺជាកសិករក្រីក្រ ដែលជាអ្នកស្ថិតក្នុងស្ថានភាពសេដ្ឋកិច្ចទន់ខ្សោយ និងគ្មានកម្មសិទ្ធិដីធ្លី។ សហគមន៍ព្រៃឈើនេះផ្តល់ធនធានផលប្រយោជន៍ និងសេវានានា ដូចជា ទីជម្រក ដំណាំបន្លាប់បន្សំ និងផលិតផលសម្រាប់លក់ ដែលសុទ្ធសឹងមានសារៈសំខាន់ជាសារវន្តសម្រាប់ការរស់រានមានជីវិត និងសុខុមាលភាពរបស់ពួកគេ។ អ្នកចូលរួមក៏បានពង្រឹងភាពអង់អាច ដើម្បីមានសម្លេងនៅក្នុងសហសភាពគណៈកម្មការគ្រប់គ្រងសហគមន៍ព្រៃឈើនេះផងដែរ តាមរយៈតំណាងរបស់ពួកគេនៅក្នុងគណៈកម្មការកណ្តាល និងអនុគណៈកម្មការនៅក្នុងភូមិនីមួយៗ។

វិធានច្នៃប្រឌិត

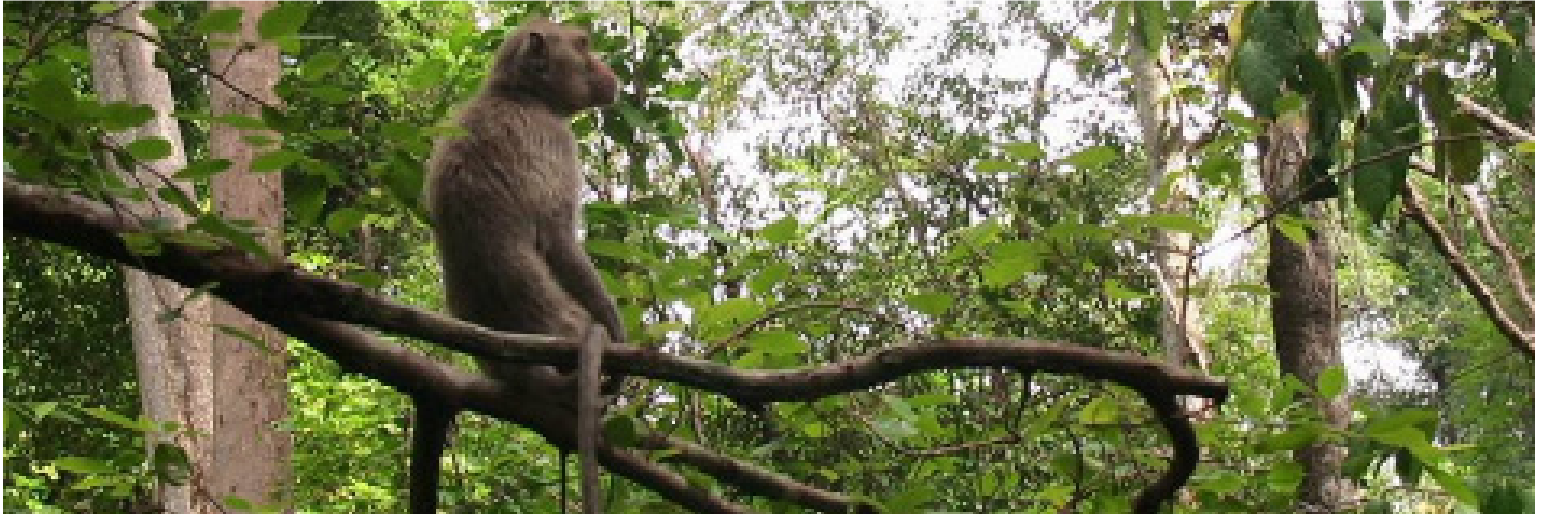
សង្ឃសហគមន៍ក្បាលវែង គឺជាសហគមន៍បែបនេះដំបូងមួយនៅកម្ពុជា។ ព្រះសង្ឃប្រកាន់យកវិធានការពារព្រៃឈើ ជាផ្នែកសំខាន់មួយនៃគោលការណ៍ព្រះពុទ្ធសាសនា។ ព្រះសង្ឃប្រើប្រាស់ទ្រឹស្តីសំខាន់ៗរបស់ព្រះពុទ្ធ ជាមូលដ្ឋានសម្រាប់សកម្មភាពការពារបរិស្ថាន និងបង្កើនការយល់ដឹង ដោយសង្កត់ធ្ងន់លើការលុបបំបាត់វេទនារម្មណ៍របស់ការវិនិច្ឆ័យទាំងអស់ និង រស់នៅដោយប្រកាន់ក្រមសីលធម៌ ដោយមិនសម្លាប់ ឬបង្កគ្រោះថ្នាក់ដល់ការរស់ទាំងឡាយឡើយ។ ដោយអនុវត្តវិធីប្លែកនេះជាមួយអ្នកភូមិ និងអ្នកពាក់ព័ន្ធដទៃទៀត ព្រះសង្ឃគូសបញ្ជាក់អំពីគុណភាពសំខាន់របស់ធម្មជាតិនៅក្នុងជីវិតរបស់ព្រះពុទ្ធ និងសង្កត់ធ្ងន់ថាកំណើតរបស់ព្រះពុទ្ធ ការគ្រាស់ដឹងនិងការចូលនិព្វាន សុទ្ធតែនៅក្នុងព្រៃ។

ព្រះសង្ឃបានបង្កើតវិធានទន់ភ្លន់ដោយឡែកមួយ សម្រាប់ពង្រឹងការអនុវត្តច្បាប់។ វិធាននេះកាត់បន្ថយអំពើហិង្សា ដោយប្រើប្រាស់ការល្បាតដោយគ្មានប្រដាប់អាវុធ ការដៃកែអហិង្សាជាមួយជនល្មើស ប្រកាន់យកធម៌បីយ៉ាងនៅក្នុងពេល ប្រឈមជាមួយអ្នករំលោភបំពាន និងប្រើប្រាស់រូបថតសម្រាប់កំញើញជនល្មើស។ ព្រះសង្ឃបានចាត់ចែងពិធីបំប្លែងដើមឈើ ចំនួនបីលើកដើម្បីបង្កស្នូលឲ្យសេរីស្មោះកើតមានចំពោះដើមឈើធំៗ និងដែលមានអាយុចំណាស់នៅក្នុងព្រៃសហគមន៍ ដោយយកស្បង់ដើមឈើសម្រាប់ជាការឧទ្ទិស។ ការកាប់ដើមឈើ ឬបាញ់សត្វព្រៃនៅក្នុងព្រៃដែលបានបំប្លែង ត្រូវបានចាត់ទុកថាជាអំពើល្មើសធ្ងន់ធ្ងរ ដូចជាការបង្កប្លែងចំពោះព្រះសង្ឃដូច្នោះដែរ ដែលនឹងទទួលបានបាបកម្មធ្ងន់ធ្ងរនៅជាតិមុខ។ ដោយសារ តែគុណភាពរបស់ព្រះសង្ឃនៅក្នុងសង្គមខ្មែរ ក្នុងនាមជាមេដឹកនាំសីលធម៌និងស្មារតី ការចូលរួមរបស់ព្រះសង្ឃ នៅក្នុងការគ្រប់គ្រង និងល្បាតសហគមន៍សង្ឃក្បាលវែង នាំមកនូវវិធានរូបចំពោះកិច្ចការពារព្រៃឈើនិងបានដើរតួជាគ្នាដ៏សំខាន់ក្នុងការរារាំងអំពើឧក្រិដ្ឋកម្មព្រៃឈើ។

រូបទី ១៖ អ្នកទទួលបានផលសរុប						
ល.រ	ភូមិ	គ្រួសារ	ស្ត្រី	បុរស	ប្រជាជនសរុប	
១	ស្រះកែវ	១១៦	២៤៥	២២៨	៤៧៣	
២	សំបូរ	១៧១	៣២៥	៣៥៧	៦៨២	
៣	ទំនប់ថ្មី	១៨៥	៤០៨	៤០៤	៨១២	
៤	ថ្មី	២០៣	៥២៦	៥០០	១.០២៦	
៥	បារបាស់	៦៣	១២២	១១៥	២៣៧	
៦	បារថ្មី	៥១	២៩២	២២០	៥១២	
សរុប	៦ ភូមិ	៨៨៩	១.៩១៨	១.៨២៤	៣.៧៤២	

ប្រភព៖ សង្ឃសហគមន៍ក្បាលវែង

ឥទ្ធិពល



ឥទ្ធិពលមកលើជីវៈចម្រុះ

ការល្អិត និងសកម្មភាពបង្កើនការយល់ដឹង បានកាត់បន្ថយយ៉ាងច្រើននូវការកាប់ឈើ ការបរបាញ់ និងការរានគ្រោះយកដីនៅក្នុងព្រៃសង្ឃសហគមន៍រុក្ខាវន ដែលវាជាការជួយដល់ការរក្សាសុវត្ថិភាពជីវៈចម្រុះនៅក្នុងតំបន់នេះ។ មានការអង្កេតតិចតួចនៅឡើយដែលត្រូវបានធ្វើនៅក្នុងតំបន់ដែលស្ថិតក្រោមកិច្ចការពារនេះ តែយ៉ាងណាក៏ គេបានដឹងថាព្រៃ សង្ឃសហគមន៍រុក្ខាវន គឺជាជម្រកនៃសត្វជិតផុតពូជមួយចំនួន រួមមាន ខ្លាឃ្មុត, ទាប, ខ្លីង, slow loris, ខ្លាខ្លី, ក្លោក, និងត្រជាក់ធំ និង ត្រជាក់តូច, ពង្រួល និងឆ្កែព្រៃ។ ព្រៃទីនេះផ្សំដោយព្រៃស្រោងក្រាស់ និងព្រៃពាក់កណ្តាលស្រោង ដែលសប្បុរសភាពជាតិប្លែកៗ គ្នាជាច្រើនប្រភេទ។ ក្រុមល្អិត និងអនុគណៈកម្មការនៅតាមភូមិនីមួយៗ ប្រើប្រាស់ប្រព័ន្ធរង្វាស់ងាយៗសម្រាប់ចងក្រងជា ឯកសារអំពីកំណើនប្រភេទសត្វ តាមរយៈសកម្មភាពល្អិតនៅក្នុងសហគមន៍សង្ឃរុក្ខាវន ដែលអ្នកភូមិ និងព្រះសង្ឃមើលឃើញប្រភេទសត្វព្រៃ និងរុក្ខជាតិកំពុងលូតលាស់។

សង្ឃសហគមន៍រុក្ខាវន ចូលរួមនៅក្នុងគម្រោងកាត់បន្ថយការបំបាត់ឧស្ម័នផ្ទះកញ្ចក់ពីការបាត់បង់ព្រៃឈើ និងការរើបរិលព្រៃឈើ (REDD)។ សមាសភាគសំខាន់មួយនៃកិច្ចការនេះគឺការអភិរក្ស និងការពិនិត្យតាមដានជីវៈចម្រុះ នៅក្នុងសហគមន៍នេះ តាមរយៈការចូលរួមរបស់សហគមន៍មូលដ្ឋាន ដែលសមាជិកសហគមន៍នេះបានទទួលផលមកវិញ ជាការស្នងចំពោះការចូលរួមរបស់ពួកគេ។

ឥទ្ធិពលខាងសេដ្ឋកិច្ចសង្គម

ទោះបីការកាប់ឈើ និងការបរបាញ់នៅក្នុងតំបន់ការពារធម្មជាតិ ត្រូវហាមឃាត់ក៏ដោយ អ្នកភូមិអាចធ្វើនេសាទ ដោយប្រើប្រាស់វិធីប្រពៃណី ប្រមូលយកឈើងាប់ៗសម្រាប់សង់ជម្រករបស់ពួកគេ និងប្រមូលអនុផលព្រៃឈើ ដូចជា ឫស្សី, រំដេងព្រៃ, ផ្លែឈើ និងផ្សិត។ អ្នកភូមិប្រមូលយកផលិតផលទាំងនេះសម្រាប់ការប្រើប្រាស់ផ្ទាល់ និងសម្រាប់ជាឱសថបុរាណ ក៏ដូចជា ដើម្បីលក់ក្នុងទីផ្សារតាមមូលដ្ឋានផងដែរ។ ផ្សិតគឺជាផលិតផលដែលផ្តល់កម្រៃច្រើន ដែលផ្តល់ផលចំណូលរហូតដល់១៥០-២០០ដុល្លាក្នុងមួយខែដែលនេះជាប្រភពប្រាក់ចំណូលដ៏សំខាន់នៅក្នុងប្រទេស ដែលប្រាក់ចំណូលជាមធ្យមប្រចាំឆ្នាំ ប្រមាណ ៧០០ដុល្លារអាមេរិក។

អ្នកភូមិទទួលស្គាល់ពីផលប្រយោជន៍សម្រាប់ការចិញ្ចឹមជីវិតដែលពួកគេទទួលបានពីសង្ឃសហគមន៍រុក្ខាវន ដែលបម្លែងទៅជា ការលើកទឹកចិត្តក្នុងការចូលរួមនៅក្នុងសកម្មភាពគម្រោងនេះ។ ព្រះសង្ឃទាំងនេះបានទាក់ទាញមូលនិធិ ពីខាងក្រៅ ដើម្បីជួយ អ្នកភូមិដែលចូលរួមក្នុងសកម្មភាពល្អិត ដែលបច្ចុប្បន្ននេះស្ម័គ្រចិត្តចំណាយពេលវេលា និងធនធានផ្ទាល់ខ្លួន។ មូលនិធិទាំងនេះបានផ្តល់ជាអង្ករដល់គ្រួសារក្រីក្រនៅក្នុងគ្រាមានអាសន្ន ដោយបានជួយពួកគេក្នុងការនាំយកអនុផលព្រៃឈើទៅលក់នៅទីផ្សារយ៉ាងមានប្រសិទ្ធភាពបំផុតខាងការចំណាយ និងបានផ្តល់ឲ្យពួកគេនូវស្បៀង ជាការប្តូរនឹងសេវាកម្មល្អិត។

ព្រះសង្ឃបានលើកទឹកចិត្តយ៉ាងសកម្មដើម្បីឲ្យស្ត្រីបានចូលរួម បើទោះជា នៅមានការរារាំងដោយសារតែប្រពៃណីដែលរារាំងស្ត្រី មិនឲ្យចូលរួមនៅក្នុងសកម្មភាពល្អិតដែលគ្រោះថ្នាក់អាចកើតមានក៏ដោយ។ បច្ចុប្បន្ននេះមានស្ត្រី៧នាក់ចូលរួមនៅក្នុងអនុគណៈកម្មការភូមិ។ កិច្ច សាលុត មានគោលដៅធ្វើឲ្យមានស្ត្រីកាន់តែច្រើនឡើង ចូលរួមជួយគណៈកម្មការ គ្រប់ គ្រង នៅ ក្នុង វត្ត សំរោង។ ស្ត្រីបានទទួលការលើកទឹកចិត្តឲ្យចូលរួមនៅក្នុងសកម្មភាពបង្កើនការយល់ដឹងនៅក្នុងភូមិ។ ក្នុង ពេល ដែល ស្ត្រី ប្រមូលអនុផលព្រៃឈើ ពួកគេផ្តល់សញ្ញាដល់ក្រុមអ្នកល្អិតនៃសហគមន៍សង្ឃរុក្ខាវន នៅពេលការសង្ស័យ ឬ បានឃើញសកម្មភាពល្អិត។ លើសពីនេះ ក្នុងចំណោម ៨៨៩ គ្រួសារមកពីភូមិទាំង ៦ ស្ត្រីចំនួន ១.៩១៨នាក់ រកបន្លែ សម្រាប់ការបរិភោគ និងសម្រាប់លក់នៅទីផ្សារក្នុងមូលដ្ឋាន។

ឥទ្ធិពលខាងគោលនយោបាយ

សង្ឃសហគមន៍រុក្ខាវន បាននាំអ្នកពាក់ព័ន្ធសំខាន់ៗពីក្រុមមកធ្វើការជាមួយគ្នាពោលគឺព្រះសង្ឃនិងសហគមន៍មូលដ្ឋានដែលជាភ្នាក់ងារដ៏មានអំណាចសម្រាប់កិច្ចការពារបរិស្ថាន។ កិច្ចការពារបរិស្ថាន គឺជាគុណភាពសម្រាប់ សហគមន៍សង្ឃនៅកម្ពុជា ដែលជាសេចក្តីសង្ឃឹមថាជាអ្នកផ្តល់ការណែនាំសីលធម៌ និងស្មារតីនៅក្នុងសហគមន៍របស់ពួកគេ និងដែលមានកំណើន ចំណាប់អារម្មណ៍ក្នុងការប្រើប្រាស់គោលការណ៍ព្រះពុទ្ធសាសនា ដើម្បីជួយសង្គម។ ម៉្យាងវិញទៀតព្រះសង្ឃបានផ្តល់ភាព អង្គអាចដល់អ្នកភូមិដែលរស់នៅជិតសង្ឃសហគមន៍រុក្ខាវន ដើម្បីចូលរួមការពារធនធានធម្មជាតិ ដែលជាបង្អែករបស់ពួកគេនៅក្រោមអំណាចរបស់ពួកគេ ដោយចូលរួមនៅក្នុងកិច្ចប្រឹងប្រែងអភិរក្ស និងតាមរយៈសហគ្រប់គ្រងសហគមន៍ព្រៃឈើ។

ការគាំទ្រដែលទទួលបានពីអ្នកភូមិ កើតមានតាមទម្រង់ជាវិភាគទានដល់ឲ្យវត្ត និងការងារស្ម័គ្រចិត្តបើទោះជាអ្នកភូមិក្រីក្រនិងត្រូវចំណាយពេលយ៉ាងច្រើននៅតាមវាលស្រែ ដើម្បីទ្រទ្រង់គ្រួសាររបស់ពួកគេក៏ដោយ។ អ្នកភូមិបានទទួលការលើកទឹកចិត្តតាមរយៈកិច្ចប្រឹងប្រែងរបស់ព្រះសង្ឃ ដើម្បីការពារព្រៃឈើ និងមានធនៈក្នុងការរួមចំណែក។ ព្រះសង្ឃបានឧទ្ទិសពេលវេលារបស់ខ្លួន (ក៏ដូចជាទានបន្តិចបន្តួចដែលប្រមូលបាននៅក្នុងវត្ត) ដើម្បីចំណាយលើកិច្ចការពារសង្ឃសហគមន៍ភ្នំរាន់។

របៀបសម្ព័ន្ធគ្រប់គ្រង

បុគ្គលនីមួយៗ មានសមាសភាពនៅក្នុងជួរគណៈកម្មការគ្រប់គ្រងសហគមន៍ព្រៃឈើ (CFMC) ដែលជាអ្នកត្រួតពិនិត្យលើ ការងារគ្រប់គ្រងព្រៃនៅក្នុងសង្ឃសហគមន៍ភ្នំរាន់។ គណៈកម្មការនេះមានសមាសភាពព្រះសង្ឃចំនួន ៥ អង្គ ស្រ្តីជាអ្នកភូមិម្នាក់ និងបុរសនៅក្នុងភូមិបីនាក់។ កិច្ច ប៊ុន សាលុត គឺជាស្ថាបនិកនៃកិច្ចផ្តួចផ្តើមនេះ និងជាអ្នកដឹកនាំ គណៈកម្មការនេះ។ នៅក្រោម CFMC អ្នកភូមិចំនួន ៤៤ រូបមកពីភូមិចំនួន ៦ បានជាប់ឆ្នោតនៅក្នុងអនុគណៈកម្មការភូមិ៖ នីនាក់មកពីភូមិថ្មី, នីនាក់មកពីភូមិទំនប់ថ្មី, ៥នាក់មកពីភូមិសំបូរ, ៧នាក់

មកពីភូមិចម្រើ ៥ នាក់ មកពីភូមិចរបាស់ និង នីនាក់ មកពី ភូមិស្រះកែវ។ អនុគណៈកម្មការនីមួយៗ ទទួលខុសត្រូវដឹកនាំអ្នកភូមិដទៃទៀតធ្វើការល្បាតនៅក្នុង សង្ឃសហគមន៍ភ្នំរាន់ និងរាយការណ៍ ទៅគណៈកម្មការគ្រប់គ្រងកណ្តាល។ លើសពីនេះ CFMC ដែលមានការទទួលខុស ត្រូវរកសាងផែនការយុទ្ធសាស្ត្រ ត្រួតពិនិត្យ អនុគណៈកម្មការភូមិ, និងកិច្ចការរដ្ឋបាល និងថវិកា។ ព្រះសង្ឃ ៨៦ អង្គនៅក្នុងវត្តសំរោង ចូលរួមនៅក្នុងកិច្ចប្រឹង ប្រែងអភិរក្សតាមរយៈការល្បាតព្រៃឈើជាទៀងទាត់ជាមួយអនុគណៈកម្មការភូមិ។

សង្ឃសហគមន៍ភ្នំរាន់ ជាសហគមន៍មួយក្នុងចំណោមសហគមន៍ព្រៃឈើចំនួន ១៣ ដែលចូលរួមនៅក្នុងគម្រោងដំបូងស្តីពីការទូទាត់កាបូនពីការកាត់បន្ថយការបំបាយខ្លួនផ្ទះកញ្ចក់ពីការបាត់បង់ព្រៃឈើ និងការចែករំលែកព្រៃឈើនៅកម្ពុជាដែល អាចផ្តល់និរន្តរភាពហិរញ្ញប្បទានសម្រាប់សកម្មភាពការពារ និងគាំទ្រដល់ការចិញ្ចឹមជីវិតសម្រាប់សហគមន៍មូលដ្ឋានសម្រាប់ រយៈពេលយូរអង្វែង។ ព្រះសង្ឃបានបង្កើតវិធីដោយឡែក សម្រាប់ពង្រឹងការអនុវត្តច្បាប់ ដោយផ្អែកលើគោលការណ៍ព្រះពុទ្ធសាសនា និងបានបង្ហាញអំពីអំណាច ក្នុងការផ្សារភ្ជាប់ការអភិរក្សជាមួយជំនឿប្រពៃណី និងសាសនា។ បទពិសោធន៍របស់ព្រះសង្ឃផ្តល់ជាមេរៀនដ៏សំខាន់សំរាប់អង្គការអភិរក្សនៅកម្ពុជា និងនៅប្រទេសដទៃទៀត។



និរន្តរភាព និងការចម្លងទៅអនុវត្តនៅកន្លែងផ្សេង



និរន្តរភាព

ចាប់តាំងពីពេលបង្កើតនៅក្នុងឆ្នាំ ២០០១ សង្ឃសហគមន៍ក្រាវ៉ាន បានទទួលការគាំទ្រហិរញ្ញវត្ថុ និងបច្ចេកទេសពីអង្គការពុទ្ធសាសនាដើម្បីអភិវឌ្ឍន៍ (BFD), អង្គការសហគមន៍ព្រៃឈើអន្តរជាតិ (CFI), ផែនការកម្ពុជា (Pact Cambodia), និងនៅក្នុងពេលថ្មីៗនេះ គឺបានពីក្រុមជូនជំនាញសហរដ្ឋអាមេរិក។ ទោះជាយ៉ាងណាក៏ដោយ ភាគច្រើននៃសកម្មភាពអភិរក្ស និងបង្កើនការយល់ដឹង អាចធ្វើទៅបាន ដោយសារតែការចំណាយពេលវេលា និងថាមពល ពីសំណាក់ព្រះសង្ឃ និងអ្នកកូមិ។

ប្រសិនបើគម្រោង REDD បានទទួលជោគជ័យ ផលចំណូលពីការប្រកួតប្រជែងផ្តល់ហិរញ្ញប្បទានសម្រាប់រយៈពេលវែង ដល់សង្ឃសហគមន៍ក្រាវ៉ាន។ គម្រោង REDD ក៏បានទទួលការកោតសរសើរផងដែរ ដែលផ្តល់ជាការលើកទឹកចិត្តដល់រដ្ឋាភិបាល និងអ្នកពាក់ព័ន្ធដទៃទៀតដើម្បីអភិរក្សតំបន់នេះ និងទទួលបានផលចំណូលដែលសហគមន៍ព្រៃឈើនៅទីនេះផ្តល់ឲ្យ។

គេអាចអះអាងថា សង្ឃសហគមន៍ក្រាវ៉ាន មាននិរន្តរភាពជាគម្រោងអភិរក្សធំៗនៅកម្ពុជាផងដែរ ដោយសារតែទឹកចិត្តការពារ បានចាក់យ៉ាងជ្រៅនៅក្នុងស្មារតី និងប្រព័ន្ធដំន្រៀមសីលធម៌របស់ខ្មែរ។ ព្រះសង្ឃអាចបណ្តុះស្មារតីការអភិរក្សក្នុងចំណោមអ្នកកូមិ ដែលរស់នៅជិត MCF ដោយបង្ហាញឲ្យឃើញច្បាស់ពីការផ្សារភ្ជាប់គ្នារវាងការអភិរក្សធម្មជាតិ ជាមួយជីវិតរបស់ព្រះពុទ្ធ និងជាមួយគោលការណ៍នៃពុទ្ធសាសនា ដូចជាកម្ម និងការរស់នៅប្រកបដោយសីលធម៌។ តាមរយៈកិច្ចប្រឹងប្រែងបង្កើនការយល់ដឹង ពុទ្ធសាសនិកជននៅក្នុងភូមិបានឃើញកិច្ចការពារព្រៃឈើ ថាផ្តល់ប្រយោជន៍ដល់ពួកគេទាំងខាងស្មារតី ក៏ដូចជាសម្ភារៈផងដែរ ដោយធ្វើឲ្យមានតុល្យភាពរបបធាតុអាកាស សម្រាប់ការដាំដំណាំការអភិរក្សជីវៈចម្រុះ សម្រាប់មនុស្សជំនាន់ ក្រោយ និងការរក្សាសិទ្ធិក្នុងការប្រើប្រាស់ធនធានព្រៃឈើ ដែលផ្តល់ប្រយោជន៍ដល់ការចិញ្ចឹមជីវិតរបស់ពួកគេ។

MCF មានមហិច្ឆិតាក្នុងការបង្កើតក្រុមល្អិតច្រើនថែមទៀត និងអនុវត្តសកម្មភាពបង្កើនការយល់ដឹងទូលំទូលាយថែមទៀត។ សហគមន៍នេះត្រូវការធនធានច្រើនថែមទៀត ដូចជាឥន្ទ្រៈ, ស្បៀងអាហារ និងទោចក្រយានយន្ត ដើម្បីទ្រទ្រង់ការងាររបស់ក្រុមល្អិត និងគម្រោងមីក្រូហិរញ្ញវត្ថុសម្រាប់សមាជិកសហគមន៍មូលដ្ឋាន សម្ភារៈអប់រំ បង្គោលព្រំប្រទល់ និងធនធានសម្រាប់ចំណាយលើកិច្ចប្រជុំជាមួយមន្ត្រីសំខាន់ៗនៅថ្នាក់មូលដ្ឋាន និងថ្នាក់ខេត្តជាមួយអ្នកកូមិ។

ការចម្លងទៅអនុវត្តនៅកន្លែងផ្សេង

កិច្ចផ្តួចផ្តើមនេះបាននាំឲ្យមានការបង្កើតសហគមន៍ព្រៃឈើដ៏ជាងគេនៅកម្ពុជាដែលមានការគាំទ្រពីរដ្ឋបាលព្រៃឈើ និងអង្គការសហគមន៍ព្រៃឈើអន្តរជាតិ។ ជាមួយគោលដៅរបស់ជាតិ ក្នុងការពង្រីកសហគមន៍ព្រៃឈើដែលមានស្រាប់ឲ្យមានវិសាលភាពដល់២លានហិកតា ពីកម្រិតបច្ចុប្បន្ន ១១៣.០០០ហិកតា ទីតាំងនេះគឺជាគំរូដ៏ល្អមួយនៅក្នុងការបង្ហាញថា សហគមន៍អាចគ្រប់គ្រងតំបន់ព្រៃឈើដែលមានតម្លៃខ្ពស់ក្នុងវិសាលភាពធំធេង។

ឧទាហរណ៍អំពី MCF បានបង្ហាញដល់អ្នកសង្កេតថ្នាក់មូលដ្ឋាន, ជាតិ, តំបន់ និងអន្តរជាតិអោយឃើញអំពីជំនឿ នៅក្នុងការអភិរក្ស និងតួនាទីប្រកបដោយសក្តានុពលរបស់ព្រះសង្ឃ និងសហគមន៍ពុទ្ធសាសនា នៅក្នុងការជួយអភិរក្សធនធានធម្មជាតិ។ គម្រោងនេះបានទាក់ទាញការយកចិត្តទុកដាក់ពីសំណាក់អ្នកស្រាវជ្រាវ និងអ្នកអភិរក្សមួយចំនួន ដែលរំពឹងចង់ឲ្យសង្គមស៊ីវិលបង្កើតគំរូប្តីសម្រាប់ការអភិរក្សប្រកបដោយជោគជ័យ។ ព្រះតេជគុណ ប៊ុន សាលូត តែងត្រូវបានគេនិមន្តឲ្យទៅចែករំលែកបទពិសោធន៍ និងជោគជ័យការងាររបស់ MCF ជាមួយក្រុមព្រៃសហគមន៍ព្រៃច្រើនផ្សេងទៀតនៅក្នុងខេត្ត និងមន្ត្រីថ្នាក់ជាតិនៃរដ្ឋបាលព្រៃឈើផងដែរ។



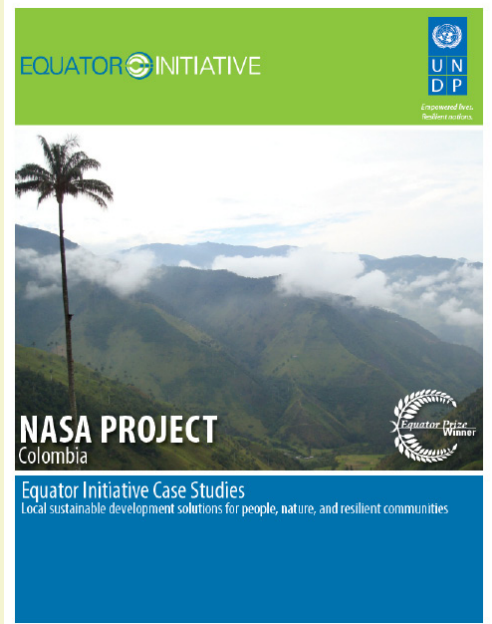
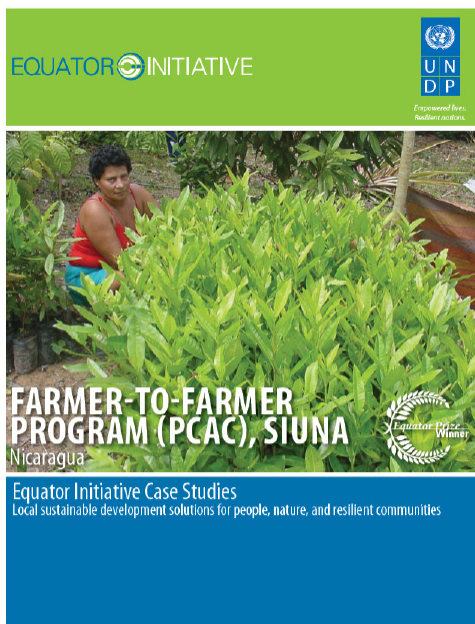
ដៃគូ

- អង្គការព្រះពុទ្ធសាសនាដើម្បីអភិវឌ្ឍន៍ (BFD) គឺជាអង្គការមិនមែនរដ្ឋាភិបាលដំបូង ដែលជួយ MCF។ អង្គការ BFD បានផ្តល់ការបណ្តុះបណ្តាល និងផ្តល់សីលធម៌ ការគាំទ្រខាងស្មារតី ទោចក្រយានយន្ត សម្រាប់ល្អិត និងមូលនិធិខ្លះៗសម្រាប់ចំណាយលើការងារល្អិតផងដែរ។
- អង្គការសហគមន៍ព្រៃឈើអន្តរជាតិ (CFI) បានជួយ MCF ក្នុងការទទួល បានស្ថានភាពជាសហគមន៍ព្រៃឈើស្របច្បាប់ និងបង្កើតលក្ខន្តិកៈ និងបទប្បញ្ញត្តិស្តីពីកិច្ចការពារនិងគ្រប់គ្រងព្រៃឈើ, ការប្រើប្រាស់ព្រៃឈើ, និងការអភិវឌ្ឍសហគមន៍ ព្រៃឈើ។ CFI បានផ្តល់ការណែនាំដល់ក្រុម MCF ក្នុងការបង្កើតគណៈកម្មការគ្រប់គ្រងសហគមន៍ព្រៃឈើ(CFDM) របស់ខ្លួន និងបានផ្តល់ជំនួយឥតសំណង ៤.០០០ ដុល្លារអាមេរិក ដើម្បីទ្រទ្រង់ដល់ការកំណត់ព្រំប្រទល់ព្រៃឈើ និងការងារល្អិត។
- អង្គការផែនការកម្ពុជា (Pact Cambodia), រួមជាមួយរដ្ឋបាលព្រៃឈើ កំពុងបង្កើតគម្រោងសាកល្បងកាត់បន្ថយ ការបំភាយឧស្ម័នផ្ទះកញ្ចក់ ពីការបាត់បង់ព្រៃឈើ និងការរេចរិលព្រៃឈើ សម្រាប់ទីតាំងសហគមន៍ព្រៃឈើចំនួន ១៣កន្លែងក្នុងខេត្តឧត្តរមានជ័យ ក្នុងនោះ MCF គឺជាសហគមន៍ព្រៃឈើធំជាងគេ។
- សហគមន៍មូលដ្ឋានមានសារៈសំខាន់ណាស់ក្នុងការធានាភាពជោគជ័យនៃ MCF។ ភូមិចំនួន ៦ បានចូលរួម ហើយតំណាងរបស់ភូមិទាំងនេះមានសមាសភាពនៅក្នុង CFMC។ អ្នកភូមិចំនួន ៤០នាក់ ស្ម័គ្រចិត្តចំណាយពេលវេលា និងធនធានផ្ទាល់ខ្លួន ដើម្បីល្អិតព្រៃឈើនេះ ហើយសមាជិកច្រើនថែមទៀតនៅក្នុងភូមិទាំងនេះ ជួយនៅក្នុងកិច្ចប្រឹងប្រែងការពារ ដែលរួមទាំងផ្តល់ព័ត៌មានដល់ក្រុម MCF អំពីសកម្មភាពលើសច្បាប់ ដែលពួកគេសង្កេតឃើញនៅក្នុងព្រៃនេះ។



ឯកសារយោងបន្ថែមទៀត៖

- វីដេអូស្តីពីសង្គមភាគមន្ត្រីក្នុង ឆ្នាំ ២០១០ យូអិសឌីកី (យូធូប) [ចុចមើលនៅទីនេះ](#)
- បទបង្ហាញស្តីពីសង្គមភាគមន្ត្រីក្នុង (បទបង្ហាញ) [ចុចទីនេះដើម្បីចម្លង](#)
- [Gurung, J., Hou, K., Long, K., and Maginnis, S. 2010. Communities Must See the Plus in REDD-plus. The Forests Dialogue \(TFD\) ចុចទីនេះដើម្បីចម្លង](#)



Equator Initiative
 Environment and Energy Group
 United Nations Development Programme (UNDP)
 304 East 45th Street, 6th Floor
 New York, NY 10017
 Tel: +1 646 781 4023
www.equatorinitiative.org



កម្មវិធីអភិវឌ្ឍន៍សហប្រជាជាតិ (UNDP) គឺជាបណ្តាញអភិវឌ្ឍន៍ពិភពលោកនៃអង្គការសហប្រជាជាតិ ដែលធ្វើការតស៊ូមតិ ដើម្បីឲ្យមានការកែប្រែ និងផ្សារភ្ជាប់ប្រទេសនានាជាមួយចំណេះដឹង, បទពិសោធន៍ និងធនធាន ដើម្បីជួយធ្វើឲ្យប្រជាពលរដ្ឋរស់នៅប្រសើរជាងមុន។

កិច្ចផ្តួចផ្តើមអេកូឡូស៊ី គាំទ្រកិច្ចសហប្រតិបត្តិការជាមួយគ្នា៖ អ.ស.ប, រដ្ឋាភិបាល, សង្គមស៊ីវិល, ក្រុមហ៊ុនជំនួញ, និងអង្គការមហាជន ដើម្បី ឲ្យស្គាល់ និងជម្រុញដំណោះស្រាយអភិវឌ្ឍន៍ដោយចីរភាពនៅមូលដ្ឋាន សម្រាប់ប្រជាពលរដ្ឋ ធម្មជាតិ និងសហគមន៍ ដែលមានភាពធន់ទ្រាំ។

©2012 by Equator Initiative
 All rights reserved

