

ព្រះរាជាណាចក្រកម្ពុជា  
ជាតិ សាសនា ព្រះមហាក្សត្រ



គណៈស្នូបកម្ពុជា

# ក្នុងសៀវភៅស្នូប

ឆ្នាំ២០១៣

# មាតិកា

អារម្ភកថា	២
និយមន័យឆ្មប	៤
ព្រះរាជក្រឹត្យស្តីពីការបង្កើតគណៈឆ្មបកម្ពុជា	៥
អនុក្រឹត្យស្តីពីក្រមសីលធម៌ឆ្មប	១៦
សំនួរជាញឹកញាប់អំពីគណៈឆ្មបកម្ពុជា	២៥
អំពីគណៈឆ្មបកម្ពុជា	២៨
ដំណើរការនៃពាក្យបណ្តឹង ការស៊ើបអង្កេត និងសវនាការរបស់ក្រុមប្រឹក្សា គណៈឆ្មបភូមិភាគ និងជាតិ	៣០
រចនាសម្ព័ន្ធរបស់គណៈឆ្មបកម្ពុជា	៣១
បញ្ជីរងកសារពាក់ព័ន្ធ	៣៣
ព័ត៌មានបន្ថែម	៣៣

## អារម្ភកថា

ខ្ញុំមានសេចក្តីសោមនស្សរីករាយក្រៃលែង ក្នុងការបង្ហាញនូវកូនសៀវភៅឆ្នាំនេះជាលើកដំបូងសម្រាប់ឆ្នាំក្នុងព្រះរាជាណាចក្រកម្ពុជា ។ តាមរយៈការចុះបញ្ជីរបស់ឆ្នាំទាំងអស់ គណៈកម្មាធិការជាតិសម្រាប់ការអភិវឌ្ឍន៍ស្តង់ដារវិជ្ជាជីវៈខ្ពស់ ដើម្បីការពារសាធារណជន និងកាត់បន្ថយអត្រាមរណភាពមាតា និងទារក។

កូនសៀវភៅនេះពិពណ៌នាពីក្រមសីលធម៌ឆ្នាំ ព័ត៌មានពីគណៈកម្មាធិការ និងឯកសារយោងផ្សេងៗទៀត។ គណៈកម្មាធិការទទួលស្គាល់ថា បច្ចុប្បន្នឆ្នាំត្រូវការពេលវេលាមួយសមស្របដើម្បីទទួលបាននូវការបណ្តុះបណ្តាល និងបទពិសោធន៍បន្ថែមទៀត។ នាពេលអនាគតគណៈកម្មាធិការ មានតួនាទីរៀបចំស្តង់ដារសម្រាប់ការអប់រំមូលដ្ឋាននិងបន្តដល់ឆ្នាំ ដោយផ្អែកលើស្តង់ដារសាកលរបស់សហព័ន្ធឆ្នាំអន្តរជាតិ ( ICM ) ដែលនឹងឈានទៅដល់ការលើកកម្ពស់សមត្ថភាពធម្មប។ កូនសៀវភៅឆ្នាំនេះមានសារសំខាន់សម្រាប់អ្នកប្រកបវិជ្ជាជីវៈសុខាភិបាលផ្សេងទៀត ដែលអនុវត្តការងារយ៉ាងជិតស្និទ្ធជាមួយឆ្នាំ ហើយត្រូវការស្វែងយល់ពីតួនាទី និងក្រមសីលធម៌របស់ឆ្នាំ និងមានសារៈសំខាន់ផងដែរសម្រាប់សាធារណជនជាពិសេសគឺស្ត្រីដើម្បីឲ្យពួកគេអាចដឹងពីការអនុវត្តន៍ក្រមសីលធម៌ឆ្នាំ ។

ផ្លៀតក្នុងឱកាសនេះ តាងនាមឲ្យសមាជិកទាំងអស់នៃគណៈកម្មាធិការ និងក្នុងនាមក្រុមប្រឹក្សាគណៈកម្មាធិការ នាងខ្ញុំសូមអនុញ្ញាតគោរពថ្លែងអំណរគុណយ៉ាងជ្រាលជ្រៅបំផុតចំពោះរាជរដ្ឋាភិបាលកម្ពុជា ក្រោមការដឹកនាំដ៏ឈ្លាសវៃនិងប្រកបដោយគតិបណ្ឌិតរបស់ **សម្តេចអគ្គមហាសេនាបតីតេជោ ហ៊ុន សែន នាយករដ្ឋមន្ត្រី គ្រឹះស្ថានរាជរាជក្រកម្ពុជា** ដែលតែងតែបានយកចិត្តទុកដាក់ជួយឧបត្ថម្ភនិងលើកទឹកចិត្តដល់ឆ្នាំ និងសូមថ្លែងអំណរគុណចំពោះឯកឧត្តមរដ្ឋមន្ត្រីក្រសួងសុខាភិបាលដែលបានជួយឧបត្ថម្ភ និងគាំទ្រគ្រប់បែបយ៉ាងដល់ដំណើរការរបស់គណៈកម្មាធិការ ព្រមទាំងអរគុណចំពោះមូលនិធិសហប្រជាជាតិសម្រាប់ប្រជាជន ( UNFPA ) ដែលបានជួយឧបត្ថម្ភក្នុងការបោះពុម្ពកូនសៀវភៅឆ្នាំនេះ ។

គណៈធួបកម្មជាសង្ឃឹមនិងជឿជាក់ថា តាមរយៈកូនសៀវភៅនេះធួបទាំងអស់  
នឹងអនុវត្តន៍ការងាររបស់ខ្លួនដោយមានការទទួលខុសត្រូវ ភាពសុចរិត អភិវឌ្ឍន៍ និងធ្វើ  
បច្ចុប្បន្នភាពសមត្ថភាពក្នុងការអនុវត្តន៍វិជ្ជាជីវៈធួបរបស់ខ្លួន ឲ្យមានកម្រិតខ្ពស់ ។

រាជធានីភ្នំពេញ, ថ្ងៃទី២២ ខែ មីនា ឆ្នាំ២០១៣

ជ. ក្រុមប្រឹក្សាគណៈធួបជាតិ



អ៊ិន រ៉ាណា

## និយមន័យឆ្មប

ឆ្មបគឺជាបុគ្គលដែលបញ្ចប់ការសិក្សាកម្មវិធីឆ្មបដោយផ្នែកលើក្របខណ្ឌសមត្ថភាពស្នូលសម្រាប់ឆ្មបវិជ្ជាជីវៈក្នុងព្រះរាជាណាចក្រកម្ពុជា ដោយជោគជ័យនិងទទួលស្គាល់ក្នុងប្រទេសបំពេញតាមគុណវុឌ្ឍិក្នុងការចុះបញ្ជី មានអាជ្ញាប័ណ្ណស្រមៃច្បាប់ ដើម្បីប្រកបវិជ្ជាជីវៈឆ្មប ប្រើប្រាស់តួនាទីឆ្មប និងបញ្ជាក់ថាខ្លួនមានសមត្ថភាពជំនាញក្នុងការអនុវត្តវិជ្ជាជីវៈឆ្មប។

១. ឆ្មបបឋមជាបុគ្គលដែលត្រូវបានអនុញ្ញាតឲ្យទទួលបាននូវកម្មវិធីអប់រំផ្នែកឆ្មបទៀងទាត់ និងបានបញ្ចប់ដោយជោគជ័យនូវវគ្គសិក្សាដែលកំណត់ដោយច្បាប់ យ៉ាងហោចណាស់រយៈពេលមួយឆ្នាំខាងផ្នែកឆ្មប ហើយទទួលបាននូវគុណវុឌ្ឍិចាំបាច់ដើម្បីបានចុះបញ្ជីក្នុងការទទួលបាននូវសិទ្ធិអនុវត្តការងារឆ្មប ជាឆ្មបបឋម។

២. ឆ្មបមធ្យមជាបុគ្គលដែលត្រូវបានអនុញ្ញាតឲ្យទទួលបាននូវកម្មវិធីអប់រំផ្នែកឆ្មបទៀងទាត់ និងបានបញ្ចប់ដោយជោគជ័យនូវវគ្គសិក្សាដែលកំណត់ដោយច្បាប់ យ៉ាងហោចណាស់រយៈពេល៣ឆ្នាំខាងផ្នែកឆ្មប ឬនិស្សិតដែលបញ្ចប់វគ្គសិក្សាផ្នែកគិលានុបដ្ឋាក -យិកា ដោយបានទទួលការបណ្តុះបណ្តាលផ្នែកឆ្មបមួយឆ្នាំបន្ថែមទៀត ហើយបានទទួលនូវគុណវុឌ្ឍិចាំបាច់ដើម្បីចុះបញ្ជីក្នុងការទទួលបានសិទ្ធិអនុវត្តការងារឆ្មប។

៣. ឆ្មបបរិញ្ញាប័ត្រជាបុគ្គលដែលត្រូវបានអនុញ្ញាតឲ្យទទួលបាននូវកម្មវិធីអប់រំផ្នែកឆ្មបទៀងទាត់យ៉ាងហោចណាស់រយៈពេល៤ឆ្នាំនិង បានបញ្ចប់ដោយជោគជ័យនូវវគ្គសិក្សា កម្រិតបរិញ្ញាប័ត្រផ្នែកឆ្មបដែលកំណត់ដោយច្បាប់ ហើយបានទទួលគុណវុឌ្ឍិចាំបាច់ដើម្បីបានចុះបញ្ជីក្នុងការទទួលបាននូវសិទ្ធិអនុវត្តការងារឆ្មប។

# ព្រះរាជក្រឹត្យស្តីពីការបង្កើតគណៈន្តបកម្ពុជា



## ព្រះរាជក្រឹត្យ

### ស្តីពី

### ការបង្កើតគណៈន្តបកម្ពុជា

### យើង

នស/រកត/០៩០៦/៣៧ ៤៩

ក្រសួងសុខាភិបាល
ទីស្នាក់ការកណ្តាល
លេខ: ៩៧៧ ច.ស្ត/រកត/០៩០៦
ចុះថ្ងៃទី: ១៧ ខែ មករា ឆ្នាំ ២០០៦

ព្រះករុណាព្រះបាទសម្តេចព្រះបរមនាថ នរោត្តម សីហមុនី

សមានភូមិជាតិសាសនា រក្ខតខន្តិយា ខេមរារដ្ឋរាស្ត្រ ពុទ្ធិន្ទ្រាធរាមហាក្សត្រ  
ខេមរាជនា សមូហោភាស កម្ពុជឯករាជរដ្ឋបូរណសន្តិ សុភមង្គលា សិរីវិបុលា  
ខេមរាស្រីពិរាស្ត្រ ព្រះចៅក្រុងកម្ពុជាធិបតី

- បានទ្រង់យល់រដ្ឋធម្មនុញ្ញនៃព្រះរាជាណាចក្រកម្ពុជា
- បានទ្រង់យល់ព្រះរាជក្រឹត្យលេខ នស/រកត/០៧០៤/១២៤ ចុះថ្ងៃទី ១៥ ខែ កក្កដា ឆ្នាំ ២០០៤ ស្តីពីការតែងតាំងរាជរដ្ឋាភិបាលនៃព្រះរាជាណាចក្រកម្ពុជា
- បានទ្រង់យល់ព្រះរាជក្រមលេខ ០២/នស/៩៤ ចុះថ្ងៃទី ២០ ខែកក្កដា ឆ្នាំ១៩៩៤ ដែលប្រកាសឱ្យប្រើច្បាប់ស្តីពីការរៀបចំ និងការប្រព្រឹត្តទៅនៃគណៈរដ្ឋមន្ត្រី
- បានទ្រង់យល់ព្រះរាជក្រមលេខ នស/រកម/០១៩៦/០៦ ចុះថ្ងៃទី ២៤ ខែ មករា ឆ្នាំ ១៩៩៦ ដែលប្រកាសឱ្យប្រើច្បាប់ស្តីពីការបង្កើតក្រសួងសុខាភិបាល
- បានទ្រង់យល់ព្រះរាជក្រមលេខ នស/រកម/១១០០/១០ ចុះថ្ងៃទី ៣០ ខែ វិច្ឆិកា ឆ្នាំ ២០០០ ដែលប្រកាសឱ្យប្រើច្បាប់ស្តីពីការគ្រប់គ្រងលើការប្រកបវិជ្ជាជីវៈឯកជនក្នុងវិស័យវេជ្ជសាស្ត្រ អមវេជ្ជសាស្ត្រ និង ជំនួយវេជ្ជសាស្ត្រ
- បានទ្រង់យល់ព្រះរាជក្រមលេខ ជស/រកម/១១៧៩/០៥ ចុះថ្ងៃទី ០៦ ខែ វិច្ឆិកា ឆ្នាំ ១៩៩៧ ដែលប្រកាសឱ្យប្រើច្បាប់ស្តីពីលក្ខន្តិកៈទូទៅចំពោះយោធិននៃកងយោធពលខេមរភូមិន្ទ
- បានទ្រង់យល់សេចក្តីក្រាបបង្គំទូលថ្វាយរបស់សម្តេចនាយករដ្ឋមន្ត្រីនៃរាជរដ្ឋាភិបាលកម្ពុជា ដោយបានទទួលការឯកភាពពីគណៈរដ្ឋមន្ត្រីក្នុងសម័យប្រជុំពេញអង្គ នាថ្ងៃទី ១៨ ខែ សីហា ឆ្នាំ ២០០៦

ត្រាស់បង្គាប់

១

**ជំពូកទី១**  
**បទប្បញ្ញត្តិទូទៅ**

**មាត្រា ១.-**

បង្កើតគណៈឆ្នបមួយ ដើម្បីប្រមូលផ្តុំឆ្នបទាំងអស់ដែលមាននីតិសម្បទាគ្រប់គ្រាន់អាចប្រកបវិជ្ជាជីវៈ  
វេជ្ជសាស្ត្រ និង អមវេជ្ជសាស្ត្រនៅព្រះរាជាណាចក្រកម្ពុជា ។

ពាក្យជាឆ្នបក្នុងព្រះរាជក្រឹត្យនេះគឺ នីតិជនដែលមានសញ្ញាប័ត្រឆ្នបចេញដោយក្រសួងសុខាភិបាល  
នៃព្រះរាជាណាចក្រកម្ពុជា ឬសញ្ញាប័ត្រឆ្នបចេញដោយគ្រឹះស្ថានសិក្សាដែលបានទទួលស្គាល់គុណភាពអប់រំដោយ  
គណៈកម្មាធិការទទួលស្គាល់គុណភាពអប់រំនៃកម្ពុជា ។

ឆ្នបទាំងអស់ដែលប្រកបវិជ្ជាជីវៈវេជ្ជសាស្ត្រ អមវេជ្ជសាស្ត្រ ត្រូវសុំចុះឈ្មោះនៅក្នុងបញ្ជីគណៈឆ្នប ។  
ចំពោះឆ្នបបុរាណក្រសួងសុខាភិបាលមានគោលនយោបាយដោយឡែក ។

**ជំពូកទី២**  
**បេសកកម្មរបស់គណៈឆ្នប**

**មាត្រា ២.-**

គណៈឆ្នប ត្រូវឃ្នាំមើលការប្រព្រឹត្តទៅនៃបណ្តាគោលការណ៍សីលធម៌ ភាពសុចរិត យុត្តិធម៌ និង  
កត្តិភាពចាំបាច់ក្នុងការប្រកបវិជ្ជាជីវៈវេជ្ជសាស្ត្រ អមវេជ្ជសាស្ត្រឱ្យបានគង់វង្ស និងមានប្រសិទ្ធភាព ។

គណៈឆ្នប ត្រូវឃ្នាំមើលការប្រតិបត្តិរបស់សមាជិកខ្លួនទាំងអស់ ចំពោះករណីយកិច្ចវិជ្ជាជីវៈ ព្រម  
ទាំងបទប្បញ្ញត្តិទាំងឡាយដែលមានចែងនៅក្នុងក្រមសីលធម៌ឆ្នប ។

គណៈឆ្នប ធានាការពារកិត្តិយស និង ឥស្សរភាពរបស់វិជ្ជាជីវៈវេជ្ជសាស្ត្រ អមវេជ្ជសាស្ត្រ ។

គណៈឆ្នប បំពេញភារកិច្ចរបស់ខ្លួនតាមរយៈក្រុមប្រឹក្សាគណៈឆ្នប ខេត្ត ក្រុង ដែលសរសេរកាត់ថា  
គ.ឆ.ខ. ក្រុមប្រឹក្សាគណៈឆ្នបភូមិភាគ ដែលសរសេរកាត់ថា គ.ឆ.ភ. និង ក្រុមប្រឹក្សាគណៈឆ្នបជាតិ ដែល  
សរសេរ កាត់ថា គ.ឆ.ជ. ។

**ផ្នែកទី ១**  
**តួនាទីសីលធម៌**

**មាត្រា ៣.-**

គណៈឆ្នបមានបន្ទុករៀបរៀងក្រមសីលធម៌ឆ្នប យកលំនាំតាមលក្ខណៈចាំបាច់នៃវិជ្ជាជីវៈក្នុងការ  
វិវត្តន៍ខ្ជាប់ខ្ជួនខាងបច្ចេកទេសសេដ្ឋកិច្ច និងសង្គមកិច្ចដែលត្រូវធ្វើឱ្យវិវត្តន៍ល្អក្នុងផលប្រយោជន៍របស់អ្នកជម្ងឺ ។

គណៈឆ្នបតាមឃ្នាំមើលរាល់ការប្រតិបត្តិកិច្ចការ សេចក្តីគោរពប្រណិបត្តិ ។

គណៈឆ្នបជាអង្គការស្វ័យ័ត ។ ការចំណាយ ការផ្គត់ផ្គង់ប្រាក់កាស ម្ចាស់ការខ្លួនឯង ធានា  
ឥស្សរភាពការពារផលប្រយោជន៍សីលធម៌វិជ្ជាជីវៈ ។

**ផ្នែកទី ២**  
**តួនាទីគ្រប់គ្រងរដ្ឋបាល**

**មាត្រា ៤.-**

ការចាត់ចែងអំណាចត្រូវអនុលោមតាមបញ្ជាគណៈអង្គ ។  
គណៈអង្គត្រូវរៀបចំធ្វើ និង ថែរក្សាទុកជាប្រចាំនូវបញ្ជីរាយនាមអង្គប ដែលបានចុះឈ្មោះបំពេញ  
លក្ខខណ្ឌច្បាប់ និងសីលធម៌ចាំបាច់ ។  
ភាគព្រឹទ្ធនៃការចុះឈ្មោះ ក្នុងបញ្ជីរាយនាមអង្គប គឺដើម្បីបំពេញការរៀបចំថែទាំព្យាបាលជំងឺ ។  
គណៈអង្គជាអង្គការវិជ្ជាជីវៈតែមួយគត់ ដែលមានមុខងារតាមឃ្លាំមើលលក្ខខណ្ឌនៃការប្រកប  
វិជ្ជាជីវៈវេជ្ជសាស្ត្រ អមវេជ្ជសាស្ត្រនេះ ។

**ផ្នែកទី ៣**  
**តួនាទីសម្រេចសេចក្តីតាមបែបគុណភាព**

**មាត្រា ៥.-**

បណ្តឹងអំពីការប្រព្រឹត្តខុសឆ្គងនៃមុខវិជ្ជាជីវៈរបស់អង្គបណ្តាមួយទៅគណៈអង្គ មិនមែនជាឧបសគ្គក្នុង  
ការធ្វើបណ្តឹងចំពោះការប្រព្រឹត្តខុសឆ្គងនេះ ទៅតុលាការឡើយ ។

**ផ្នែកទី ៤**  
**តួនាទីពិភាក្សាផ្តល់យោបល់**

**មាត្រា ៦.-**

គណៈអង្គអាចត្រូវបានកោះហៅឱ្យផ្តល់យោបល់លើសេចក្តីព្រាងច្បាប់ ឬលិខិតបទដ្ឋានគតិយុត្ត  
ពាក់ព័ន្ធនឹងវិជ្ជាជីវៈអង្គទាំងឡាយ ។

**ផ្នែកទី ៥**  
**តួនាទីជួយសង្រ្គោះគ្នាទៅវិញទៅមក**

**មាត្រា ៧.-**

ការជួយសង្រ្គោះគ្នាទៅវិញទៅមកនេះមានបច្ច័យដល់អង្គប និងគ្រួសាររបស់គេ ។ ការជួយសង្រ្គោះគ្នា  
បានរៀបចំតាមបែបបទដូចតទៅ ÷

- គណៈអង្គត្រូវមានក្នុងថវិការបស់ខ្លួន ប្រាក់បម្រុងសម្រាប់ជួយសង្រ្គោះគ្នាទៅវិញទៅមក ដើម្បី  
អនុញ្ញាតឱ្យប្រើប្រាស់ប្រាក់បម្រុងជានិមួយភ្លាមៗ ក្នុងករណីសមរម្យដល់គ្រួសារអង្គប ដែលត្រូវរងទុក្ខលំបាក
- គណៈអង្គត្រូវមានគណៈកម្មការមួយជួយសង្រ្គោះគ្នាទៅវិញទៅមក ដែលមានតំណាងសមាគម  
អង្គបកម្ពុជាម្នាក់ជាសមាជិក
- គណៈកម្មការនេះ ចាត់ចែងឱ្យមានធនធានប្រចាំឆ្នាំ ដែលកាត់យកខ្លះពីប្រាក់វិភាគទានពីអង្គប



ម្នាក់ៗដែលចុះឈ្មោះ ក្នុងគណៈឆ្នប ។

**ជំពូកទី ៣**

**បេឡាសម្ព័ន្ធ**

**ផ្នែកទី១**

**ក្រុមប្រឹក្សាគណៈឆ្នបថ្នាក់ខេត្ត ក្រុង (គ.ន.ខ.)**

**មាត្រា ៨.-**

គ.ន.ខ. ត្រូវបង្កើតនៅតាមខេត្ត ក្រុងនីមួយៗ នៅក្នុងព្រះរាជាណាចក្រកម្ពុជា ។

ចំពោះខេត្ត ក្រុង ដែលមានចំនួនឆ្នបតិចជាងម្ភៃ (២០)នាក់ ត្រូវបញ្ចូលទៅខេត្តដែលនៅជិតជាងគេដើម្បីបង្កើតក្រុមប្រឹក្សាគណៈឆ្នប ។

**មាត្រា ៩.-**

គ.ន.ខ. ត្រូវមានសមាជិកពេញសិទ្ធិចំនួនប្រាំបួន (០៩)រូប និងសមាជិកជំនួសចំនួនប្រាំបួន(០៩)រូប ក្នុងករណីដែលចំនួនឆ្នបដែលបានចុះឈ្មោះក្នុងបញ្ជីមានមិនលើសពីមួយរយ (១០០) នាក់ ។ ចំនួននេះនឹងឡើងទៅដល់ដប់មួយ (១១), ដប់ប្រាំ (១៥), ដប់ប្រាំបួន(១៩) ឬ ម្ភៃមួយ (២១)រូប បើសិនចំនួនឆ្នបនៅក្នុងបញ្ជីមានលើសពីមួយរយ(១០០), ប្រាំរយ(៥០០), មួយពាន់ (១.០០០) ឬ ពីរពាន់ (២.០០០) នាក់ ។

**មាត្រា ១០.-**

គ.ន.ខ. ត្រូវបានបោះឆ្នោតជ្រើសរើសនៅក្នុងអង្គបុរាសន្តិបាត ដោយបណ្តាឆ្នបដែលបានចុះឈ្មោះ នៅក្នុងបញ្ជីរបស់ គ.ន.ខ. សម្រាប់រយៈពេលប្រាំមួយ (០៦)ឆ្នាំ ។

សមាជិកចប់អាណត្តិ អាចឈរឈ្មោះឱ្យគេបោះឆ្នោតជ្រើសរើសជាថ្មីឡើងវិញបាន ។ ក្រុមប្រឹក្សា ធ្វើការបោះឆ្នោតជ្រើសរើសប្រធាន និងការិយាល័យរបស់ខ្លួននៅក្នុងរយៈពេលពីរ (០២)ឆ្នាំម្តង ក្រោយពីបានធ្វើការផ្លាស់ប្តូរចំនួន ១/៣ នៃសមាជិកក្រុមប្រឹក្សា ។ ត្រូវកំណត់ក្នុងបទបញ្ជាផ្ទៃក្នុង ក្នុងករណីដែលចំនួនសមាជិកផ្លាស់ប្តូរមានចំនួនចែកមិនដាច់ ។

សមាសភាពការិយាល័យរបស់គ.ន.ខ. រួមមាន ប្រធានក្រុមប្រឹក្សាមួយរូបអនុប្រធានមួយ (០១) រូបអគ្គលេខាធិការ មួយ (០១)រូប ហិរញ្ញវត្ថុមួយ (០១)រូប និងសមាជិកប្រាំ (០៥)រូប ។

**មាត្រា ១១.-**

គ.ន.ខ. បំពេញការងារនៅក្នុងក្របខ័ណ្ឌខេត្ត ក្រុងរបស់ខ្លួន និង ក្រោមការត្រួតពិនិត្យរបស់គណៈឆ្នបជាតិ ចំពោះសមត្ថកិច្ចទូទៅទាំងឡាយ ដែលមានចែងក្នុងមាត្រា២ នៃព្រះរាជក្រឹត្យនេះ ។ គ.ន.ខ. សម្រេចអារកាត់ក្នុងការចុះឈ្មោះឆ្នបដែលបានបំពេញលក្ខខ័ណ្ឌតាម មាត្រា៣ ជំពូកទី១ និង មាត្រា៦ ជំពូកទី២ នៃច្បាប់ស្តីពីការគ្រប់គ្រងលើការប្រកបវិជ្ជាជីវៈឯកជនក្នុងវិស័យវេជ្ជសាស្ត្រ អមវេជ្ជសាស្ត្រ និងជំនួយវេជ្ជសាស្ត្រ នៅក្នុង

បញ្ជីរបស់គណៈឆ្នប ។ គ.ស.ខ. ខិតប្រកាន់ភេទជំនឿសាសនា និន្នាការនយោបាយ ឋានៈសង្គម ធនធាន ឬ ស្ថានភាព បង្កើតរបស់សមាជិកខ្លះឡើយ ។

**មាត្រា ១២.-**

គ.ស.ខ. ពុំមានអំណាចដាក់វិន័យទេ បើមានពាក្យប្តឹងចំពោះឆ្នបដែលស្ថិតក្រោម សមត្ថកិច្ច របស់ខ្លួន គ.ស.ខ. ត្រូវបញ្ជូនបណ្តឹងនោះទៅក្រុមប្រឹក្សាគណៈឆ្នបភូមិភាគ ដោយបញ្ជាក់ហេតុផលច្បាស់លាស់ ។

**មាត្រា ១៣.-**

ប្រធានគណៈឱ្យ គ.ស.ខ. នៅក្នុងគ្រប់សកម្មភាពស៊ីវិល ។

**មាត្រា ១៤.-**

ការប្រជុំក្រុមប្រឹក្សាគណៈឆ្នបខេត្ត ក្រុង និងមិនធ្វើជាសាធារណៈឡើយ ។ កាលណាមាន សម្លេងស្មើគ្នា សម្លេងរបស់ប្រធានបានឧត្តមានភាពសម្រេច ។ ប្រធានមន្ទីរសុខាភិបាលខេត្ត ក្រុង ត្រូវបានអញ្ជើញ ចូលរួមក្នុងអង្គប្រជុំរបស់ក្រុមប្រឹក្សា គ្រាន់តែមានសម្លេងពិគ្រោះយោបល់ ។ គ.ស.ខ. អាចអញ្ជើញទីប្រឹក្សាច្បាប់ មួយរូបចូលរួមក្នុងអង្គប្រជុំ ។

**មាត្រា ១៥.-**

ឆ្នបនៅតាមបណ្តាខេត្ត ក្រុង ត្រូវដាក់ពាក្យសុំចុះឈ្មោះនៅក្នុងបញ្ជី ដែលកាន់កាប់ជាប្រចាំដោយ ក្រុមប្រឹក្សាគណៈឆ្នបខេត្ត ក្រុងពាក់ព័ន្ធ ។ អាចចុះឈ្មោះនៅក្នុងបញ្ជីគណៈឆ្នប តែចំពោះឆ្នបដែលមានសញ្ញាប័ត្រ ឆ្នប ចេញដោយក្រសួងសុខាភិបាលឬសញ្ញាប័ត្រចេញដោយគ្រឹះស្ថានសិក្សា ដែលទទួលស្គាល់ដោយគណៈកម្មាធិការ ទទួលស្គាល់គុណភាពអប់រំនៃកម្ពុជា ក្នុងការប្រកបវិជ្ជាជីវៈវេជ្ជសាស្ត្រ អមវេជ្ជសាស្ត្រ និង បានបំពេញលក្ខខណ្ឌ ច្បាប់ និង ក្រមសីលធម៌ដែលបានកំណត់ ។

ឆ្នបអាចចុះឈ្មោះបានវិញនៅក្នុងបញ្ជីខេត្ត ក្រុងដែលជាកន្លែងប្រកបវិជ្ជាជីវៈរបស់ខ្លួនតែប៉ុណ្ណោះ ។

**មាត្រា ១៦.-**

គ.ស.ខ. ត្រូវសម្រេចលើការសុំចុះឈ្មោះក្នុងរយៈពេលយ៉ាងយូរ (០៣) ខែ ដោយគិតចាប់តាំងពីថ្ងៃ ទទួលពាក្យដែលមានឯកសារគ្រប់គ្រាន់ ។

ក្នុងរយៈពេលមួយសប្តាហ៍យ៉ាងយូរក្រោយការសម្រេច ក្រុមប្រឹក្សាត្រូវជូនដំណឹងតាមលិខិត អនុសាសន៍ទៅឆ្នបសាមី ។ បើមានការបដិសេធលើសំណើសុំចុះឈ្មោះ គ.ស.ខ. ត្រូវបញ្ជាក់ពីមូលហេតុច្បាស់លាស់ ជាលាយលក្ខណ៍អក្សរ ។

ការអនុញ្ញាតឱ្យចុះឈ្មោះនៅក្នុងបញ្ជីគណៈឆ្នបខេត្ត ក្រុងនីមួយៗ ត្រូវជូនដំណឹងយ៉ាងយូរពីរ សប្តាហ៍ទៅអាជ្ញាធរ ខេត្ត ក្រុង នៅក្នុងរាជអាជ្ញានៃខេត្ត ក្រុងពាក់ព័ន្ធ និង ទៅក្រុមប្រឹក្សាគណៈឆ្នបជាតិ ។

**មាត្រា ១៧.-**

ក្រោយពីបានអនុញ្ញាតឱ្យចុះឈ្មោះនៅក្នុងបញ្ជីគណៈឆ្នបខេត្ត ក្រុង ដែលខ្លួនកំពុងប្រកបវិជ្ជាជីវៈ

ឆ្លបអាចប្រកបវិជ្ជាជីវៈវេជ្ជសាស្ត្រ អមវេជ្ជសាស្ត្រនៅខេត្ត ក្រុងដែលខ្លួនបានចុះឈ្មោះប៉ុណ្ណោះ ។ ក្នុងករណីមាន ការផ្លាស់ប្តូរលំនៅស្ថានវិជ្ជាជីវៈទៅក្រៅខេត្ត ក្រុង ដែលខ្លួនបានសុំចុះឈ្មោះ ឆ្លបត្រូវជូនដំណឹងទៅក្រុមប្រឹក្សាចាស់ និងត្រូវធ្វើពាក្យសុំចុះឈ្មោះសារជាថ្មី ទៅក្រុមប្រឹក្សាខេត្ត ក្រុងដែលខ្លួនទៅរស់នៅប្រកបវិជ្ជាជីវៈ ។

**មាត្រា ១៨.-**

ក្រុមប្រឹក្សាគណៈឆ្លបខេត្ត ក្រុង ត្រូវទទួលបណ្តឹងជំទាស់ពីក្រុមប្រឹក្សាជាតិ សមាគមឆ្លប រដ្ឋមន្ត្រីក្រសួងសុខាភិបាល ប្រធានមន្ទីរសុខាភិបាលខេត្ត ក្រុង ព្រះរាជអាជ្ញាអមតុលាការ ឬឆ្លបណាម្នាក់ ដែល បានចុះឈ្មោះនៅក្នុងបញ្ជីគណៈឆ្លប រួចហើយធ្វើរបាយការណ៍ធ្វើជូនគណៈឆ្លបជាតិ ។

**ផ្នែកទី២**

**ក្រុមប្រឹក្សាគណៈឆ្លបភូមិភាគ (គ.ន.គ.)**

**មាត្រា ១៩.-**

ការបែងចែកភូមិភាគសម្រាប់គណៈឆ្លបកម្ពុជានេះ ត្រូវបានរៀបចំដូចខាងក្រោម ÷

- ភូមិភាគ ១ : រួមមានរាជធានីភ្នំពេញ ខេត្តកណ្តាល កំពង់ស្ពឺ កំពង់ឆ្នាំង មានទីតាំងនៅរាជធានីភ្នំពេញ ។
- ភូមិភាគ ២ : មានខេត្តពោធិ៍សាត់ បាត់ដំបង បន្ទាយមានជ័យ សៀមរាប ឧត្តរមានជ័យ និងក្រុងប៉ៃលិន មានទីតាំងនៅខេត្តបាត់ដំបង ។
- ភូមិភាគ ៣ : មានខេត្តតាកែវ កំពត កោះកុង ក្រុងព្រះសីហនុ និងក្រុងកែប មានទីតាំងនៅខេត្តកំពត ។
- ភូមិភាគ ៤ : មានខេត្តស្ទឹងត្រែង រតនៈគិរី មណ្ឌលគិរី ក្រចេះ និងព្រះវិហារ មានទីតាំងនៅខេត្តស្ទឹងត្រែង ។
- ភូមិភាគ ៥ : មានខេត្តកំពង់ចាម កំពង់ធំ ព្រៃវែង ស្វាយរៀង មានទីតាំងនៅខេត្តកំពង់ចាម ។

**មាត្រា ២០.-**

គ.ន.គ. មានតួនាទីជាក្រុមប្រឹក្សាវិន័យវិជ្ជាជីវៈថ្នាក់បឋម មានសមាជិកពេញសិទ្ធិ ចំនួនប្រាំបួន (០៩)រូប និង សមាជិកជំនួសចំនួនប្រាំបួន (០៩) រូប បោះឆ្នោតជ្រើសរើសក្នុងចំណោម គ.ន.ខ. ក្នុងភូមិភាគ ។ គ.ន.ខ. នីមួយៗ ត្រូវជ្រើសរើសតំណាងរបស់ខ្លួនឱ្យបានយ៉ាងតិចមួយ (០១) រូបពេញសិទ្ធិ និងមួយ (០១) រូប ជាជំនួស ចំនួនអាសនៈដែលនៅសល់ ត្រូវបែងចែកទៅខេត្ត ក្រុង ដោយផ្អែកទៅលើចំនួនឆ្លប ដែលបានចុះឈ្មោះជា សមាជិកក្រុមប្រឹក្សាភូមិភាគ ។សមាជិកក្រុមប្រឹក្សាភូមិភាគ ត្រូវបានបោះឆ្នោតជ្រើសរើសសម្រាប់រយៈពេល ០៦ឆ្នាំ ។ សមាជិកចប់អាណត្តិអាចឈរឈ្មោះឱ្យបោះឆ្នោតជ្រើសរើសជាថ្មីឡើងវិញបាន ។ ក្រុមប្រឹក្សា

ធ្វើការបោះឆ្នោតជ្រើសរើសប្រធាន និងសមាសភាពនៃការិយាល័យ នៅក្នុងរយៈពេលពីរ (០២) ឆ្នាំម្តង ក្រោយពីបានធ្វើការផ្លាស់ប្តូរចំនួន ១/៣ នៃសមាជិកក្រុមប្រឹក្សា ។ សមាជិកជំនួសត្រូវចូលជំនួយសមាជិកពេញសិទ្ធិ នៅពេលដែលសមាជិកនេះអវត្តមានដោយមូលហេតុអ្វីក៏ដោយ ។

ការិយាល័យមានសមាសភាព : ប្រធានមួយ (០១) រូប អនុប្រធានមួយ (០១) រូប អគ្គលេខាធិការមួយ (០១) រូប ហេរញ៉ូកមួយ (០១) រូប និង សមាជិកប្រាំ (០៥) រូប ។

**មាត្រា ២១.-**

ប្រធាន គ.ន.ខ. ប្រធាន គ.ន.ត. និងអគ្គលេខាធិការនៃក្រុមប្រឹក្សាទាំងនេះមិនអាចកាន់មុខងារត្រួតគ្នាបានឡើយ ។

**មាត្រា ២២.-**

- អង្គប្រជុំ គ.ន.ត. ត្រូវបានចូលរួមក្នុងឋានៈជាអនុប្រធាន និងជាអ្នកពិគ្រោះយោបល់ដោយ ÷
- តំណាងឱ្យរដ្ឋមន្ត្រីក្រសួងសុខាភិបាល ចាត់តាំងដោយរដ្ឋមន្ត្រីក្រសួងសុខាភិបាល
  - ប្រធានមន្ទីរសុខាភិបាលខេត្ត ក្រុង ដែលជាទីតាំងនៃក្រុមប្រឹក្សាកូមិភាគ
  - ទីប្រឹក្សាច្បាប់មួយរូប ចាត់តាំងដោយប្រធានតុលាការនៃខេត្ត ក្រុងនោះ
  - អធិការងារមួយរូប បើមានចាត់តាំងដោយរដ្ឋមន្ត្រីក្រសួងការងារ និងបណ្តុះបណ្តាលវិជ្ជាជីវៈ
  - នាយកសាលាមជ្ឈមណ្ឌលសុខាភិបាលកូមិភាគ ។

**មាត្រា ២៣.-**

នៅក្នុងក្របខ័ណ្ឌគណៈអធិបតីភាគ គ.ន.ត. អនុវត្តន៍ការងាររបស់ខ្លួនតែទៅលើសមត្ថកិច្ចខាងវិន័យតែប៉ុណ្ណោះ ។

គ.ន.ត. អាចទទួលពាក្យប្តឹងជំទាស់ពី គ.ន.ខ. គ.ន.ខ. សមាគមធូប រដ្ឋមន្ត្រីក្រសួងសុខាភិបាល ប្រធានមន្ទីរសុខាភិបាល អាជ្ញាធរខេត្ត ក្រុង ព្រះរាជអាជ្ញាអមតុលាការខេត្ត ក្រុង ឬ សាមីធូប ដែលបានចុះឈ្មោះនៅក្នុងបញ្ជីគណៈធូប ។

គ.ន.ត. ត្រូវពិនិត្យសម្រេចនៅក្នុងរយៈពេលប្រាំមួយ (០៦) ខែយ៉ាងយូរ ក្រោយបានទទួលពាក្យប្តឹង ។ បើមិនដូច្នោះទេ គ.ន.ខ. អាចបញ្ជូនពាក្យប្តឹងនេះទៅ គ.ន.ត. ណាមួយផ្សេងទៀតដែលបានជ្រើសរើស ។

**មាត្រា ២៤.-**

ឆ្លបដែលកំពុងបម្រើការនៅក្នុងសេវាសាធារណៈ ហើយបានសុំចុះឈ្មោះនៅក្នុងបញ្ជីគណៈធូបនឹងអាចបកស្រាយចំពោះមុខ គ.ន.ត. បានចំពោះសកម្មភាពក្នុងមុខងារសាធារណៈរបស់ខ្លួន តែតាមរយៈរដ្ឋមន្ត្រីក្រសួងសុខាភិបាល តាមរយៈប្រធានមន្ទីរសុខាភិបាលខេត្ត ក្រុង ឬ តាមរយៈព្រះរាជអាជ្ញាអមតុលាការតែប៉ុណ្ណោះ ។

**មាត្រា ២៥.-**

ការដាក់វិន័យត្រូវធ្វើឡើងនៅចំពោះមុខឆ្លបសាមី ។ ឆ្លបសាមីអាចមានអ្នកការពារដែលជាឆ្លប

ឬ ជាមេធាវីនៃព្រះរាជាណាចក្រកម្ពុជា ។ បើឆ្លបសាមីមិនព្រមចូលខ្លួនមកបំភ្លឺ គ.ន.ត. តាមការអញ្ជើញចំនួន បី (០៣) លើក ដោយគ្មានមូលហេតុច្បាស់លាស់ គ.ន.ត. នឹងអនុវត្តតាមចំណុចទី៤ ក្នុងមាត្រា២៧ នៃព្រះរាជក្រឹត្យ នេះ ។

**មាត្រា ២៦ .-**

គ.ន.ត. ត្រូវមានបញ្ជីកត់ត្រានូវរាល់ការប្រជុំដាក់វិន័យ ។ គ.ន.ត. ត្រូវធ្វើកំណត់ហេតុត្រឹមត្រូវ ដោយមានការបញ្ជាក់ និងចុះហត្ថលេខាពីគ្រប់សមាជិកទាំងអស់នៃក្រុមប្រឹក្សា ព្រមទាំងហត្ថលេខារបស់សាមីជន ដែលត្រូវចោទសួរនោះផង ។

**មាត្រា ២៧.-**

គ.ន.ត. ដោយមានការចូលរួមពីផ្នែកវិន័យនៃគ.ន.ជ. អាចដាក់វិន័យដល់សមាជិកដូចខាងក្រោម :-

- ១- ការព្រមាន ។
- ២- សេចក្តីបន្ទាសដោយកាត់ទុកនៅក្នុងឯកសារផ្ទាល់ខ្លួន ។
- ៣- ហាមប្រកបវិជ្ជាជីវៈមួយរយៈពេលមិនលើសពីបី (០៣) ឆ្នាំ ឬ ជាអចិន្ត្រៃយ៍ក្នុងផ្នែកណា មួយ ឬ ជាទូទៅ នៃមុខងារវេជ្ជសាស្ត្រ អមវេជ្ជសាស្ត្រដែលរដ្ឋទទួលស្គាល់ ។
- ៤- ការលុបឈ្មោះចេញពីបញ្ជីគណៈឆ្នប ។

ឆ្លបដែលត្រូវលុបឈ្មោះចេញពីក្នុងបញ្ជីគណៈឆ្នប មិនអាចសុំចុះឈ្មោះនៅកន្លែងណាផ្សេងទៀត បានឡើយ ។

សេចក្តីដែលបានសម្រេចចុងក្រោយដែលបានលើកឡើង ត្រូវតែផ្សព្វផ្សាយទៅគ្រប់ គ.ន.ជ. ព្រមទាំងទៅ គ.ន.ជ. ។ ការសម្រេចរបស់ គ.ន.ត. ត្រូវតែមានហេតុផលច្បាស់លាស់ ។

**មាត្រា ២៨.-**

ក្រោយបានទទួលវិន័យហាមប្រកបវិជ្ជាជីវៈអស់រយៈកាលបី (០៣) ឆ្នាំយ៉ាងតិចមក ឆ្លបដែល ទទួលវិន័យ អាចទទួលការលើកលែងវិន័យពីក្រុមប្រឹក្សាគណៈឆ្នប ដែលបានដាក់វិន័យដល់ខ្លួន ។ ការសុំលើកលែង វិន័យនេះត្រូវធ្វើឡើងដោយឆ្លបសាមី ។ កាលណាលិខិតស្នើសុំលើកលែងវិន័យនេះ ត្រូវបានបដិសេធក្រោយពីបាន ធ្វើការពិនិត្យពិចារណាស៊ីជម្រៅមក ការស្នើសុំលើកលែងវិន័យសារជាថ្មី នឹងអាចធ្វើទៅបានតែក្នុងរយៈកាល មួយ (០១) ឆ្នាំ ទៅមុខទៀត ។

ចំពោះវិន័យអចិន្ត្រៃយ៍ក្នុងផ្នែកណាមួយ ឬ ជាទូទៅនៃមុខងារវេជ្ជសាស្ត្រ អមវេជ្ជសាស្ត្រ ដែល រដ្ឋទទួលស្គាល់ មិនអាចស្នើសុំលើកលែងបានទេ ។

**មាត្រា ២៩.-**

ការអនុវត្តវិន័យរបស់ឆ្លប មិនមែនជាឧបសគ្គរវាងដល់ការអនុវត្តការដាក់វិន័យខាងរដ្ឋបាល ឬ តុលាការឡើយ ។

**ផ្នែកទី៣**  
**ក្រុមប្រឹក្សាគណៈរដ្ឋមន្ត្រី (គ.ន.ជ.)**

**មាត្រា ៣០.-**

គ.ន.ជ. ត្រូវបានជ្រើសរើសតាមការបោះឆ្នោតសម្រាប់រយៈពេលប្រាំមួយ(០៦)ឆ្នាំ បែងចែកដូចខាងក្រោម ÷

- តំណាងឱ្យខេត្ត ក្រុង នីមួយៗ ចំនួនមួយ (០១) រូប ជ្រើសរើសដោយការបោះឆ្នោត ក្នុងចំណោមសមាជិកគណៈរដ្ឋមន្ត្រី ខេត្ត ក្រុងនោះ អ្នកជាប់ឆ្នោតត្រូវបានតែងតាំងដោយប្រធានមន្ទីរសុខាភិបាលខេត្ត ក្រុង
- តំណាងឱ្យរាជធានីភ្នំពេញចំនួនពីរ (០២) រូប ជ្រើសរើសដោយការបោះឆ្នោត ក្នុងចំណោមសមាជិកគណៈរដ្ឋមន្ត្រីភ្នំពេញ ។ អ្នកជាប់ឆ្នោតត្រូវបានតែងតាំង ដោយប្រធានមន្ទីរសុខាភិបាលរាជធានីភ្នំពេញ
- តំណាងឱ្យអង្គការថ្នាក់កណ្តាលចំនួនប្រាំ (០៥) រូប ជ្រើសរើសដោយការបោះឆ្នោត ក្នុងចំណោម សមាជិករដ្ឋប្បវេណីថ្នាក់កណ្តាល និងបានតែងតាំងដោយរដ្ឋមន្ត្រីក្រសួងសុខាភិបាល
- តំណាងឱ្យសាលារប្រឹក្សាស្រុកទេសចំនួនប្រាំ(០១)រូប ជ្រើសរើសដោយការបោះឆ្នោតតែងតាំងដោយសាកលវិទ្យាធិការ ។

**មាត្រា ៣១.-**

គ.ន.ជ. ត្រូវធ្វើការជ្រើសរើសផ្លាស់ប្តូរសមាជិកចំនួនមួយភាគបី (១/៣)ក្នុងរយៈពេលពីរ (០២) ឆ្នាំម្តង ក្រោយពីបានធ្វើការផ្លាស់ប្តូរសមាជិកមួយភាគបី (១/៣) ម្តងៗ ក្រុមប្រឹក្សាគណៈរដ្ឋមន្ត្រី ត្រូវធ្វើការជ្រើសរើសប្រធាន និងការិយាល័យរបស់ខ្លួនសម្រាប់ពីរ (០២) ឆ្នាំម្តង ។

ការិយាល័យរបស់ក្រុមប្រឹក្សាគណៈរដ្ឋមន្ត្រីកម្ពុជា រួមមាន : ប្រធានក្រុមប្រឹក្សាមួយ (០១)រូប អនុប្រធានចំនួនពីរ (០២)រូប អគ្គលេខាធិការមួយ (០១)រូប អគ្គលេខាធិការរងមួយ(០១)រូប ហិរញ្ញវិស័យ (០១)រូប និងហិរញ្ញវិស័យ (០១) រូប ។ ប្រធាន និង សមាជិក គ.ន.ជ. ដែលចេញពីតំណែងអាចឈរឈ្មោះឱ្យគេជ្រើសរើសសារជាថ្មីបាន ។

**មាត្រា ៣២.-**

គ.ន.ជ. មានជំនួយការជាធរមាន ចំនួនពីរ (០២) រូប តំណាងឱ្យ រដ្ឋមន្ត្រីក្រសួងសុខាភិបាល មួយ (០១)រូប និងតំណាងឱ្យរដ្ឋមន្ត្រីក្រសួងការងារ និង បណ្តុះបណ្តាលវិជ្ជាជីវៈមួយ (០១) រូប មានសម្លេងពិគ្រោះយោបល់ ។

**មាត្រា ៣៣.-**

គ.ន.ជ. មានផ្នែកវិន័យមួយដែលមានសមាជិក(០៧)រូប ដឹកនាំដោយប្រធានមួយ (០១) រូប ជ្រើសតាំងក្នុងចំណោមសមាជិកប្រាំពីរ (០៧) រូបនេះ ។ សមាជិកផ្នែកវិន័យ ត្រូវបានជ្រើសរើសតាមការបោះឆ្នោតក្នុងចំណោមសមាជិកការិយាល័យនៃក្រុមប្រឹក្សា គ.ន.ជ. ។

ផ្នែកវិន័យមានការកិច្ចដូចបានកំណត់ក្នុងមាត្រា ២៣ និងមាត្រា ២៧ នៃព្រះរាជក្រឹត្យនេះ ។

**មាត្រា ៣៤.-**

បន្ទាប់ពីបានធ្វើការផ្លាស់ប្តូរសមាជិកចំនួនមួយភាគបី ១/៣ របស់ខ្លួន គ.ន.ជ. ត្រូវធ្វើការជ្រើស  
តាំងផ្នែកវិន័យសារជាថ្មី ។

**មាត្រា ៣៥.-**

គ.ន.ជ. បំពេញតួនាទីថ្នាក់ជាតិរបស់ខ្លួន ពេលបំពេញបេសកកម្ម ដូចមានចែងនៅក្នុងមាត្រា ២  
នៃព្រះរាជក្រឹត្យនេះ ។

គ.ន.ជ. ឃ្នាំមើលជាអាទិ៍ ការគោរពអនុវត្តតាម របស់សមាជិកនៃគណៈគ្រប់ទាំងអស់ ចំពោះ  
ករណីយកិច្ចវិជ្ជាជីវៈ និងគោលការណ៍ទាំងឡាយដែលបានកំណត់នៅក្នុងក្រមសីលធម៌គ្រប់ ។

គ.ន.ជ. សហការជាមួយ គ.ន.ខ. ធ្វើការសិក្សាដោះស្រាយនូវបញ្ហាស្មុគស្មាញទាំងឡាយ  
ដែលពាក់ព័ន្ធនឹងប្រព្រឹត្តកម្មវិជ្ជាជីវៈរបស់គ្រប់ ។

គ.ន.ជ. បំពេញការងារនេះតាមរយៈផ្នែក និងគណៈកម្មការទាំងឡាយរបស់ខ្លួន និងពិនិត្យសិក្សា  
នូវបណ្តាបញ្ហា ឬ គម្រោងការណ៍ទាំងឡាយដែលបានលើកឡើងដោយរដ្ឋមន្ត្រីក្រសួងសុខាភិបាល ឬស្ថាប័នពាក់ព័ន្ធ  
ផ្សេងៗ ។

**មាត្រា ៣៦ .-**

គ.ន.ជ. ត្រូវកំណត់អំពីចំនួនទឹកប្រាក់វិភាគទានឯកភាពមួយ ដែលសមាជិកម្នាក់ៗត្រូវបង់នៅ  
ពេលសុំចុះឈ្មោះ និងត្រូវបង់ប្រចាំឆ្នាំ ។

គ.ន.ជ. ត្រូវកម្រិតផងដែរ នូវចំនួនវិភាគទានដែល គ.ន.ខ. ត្រូវបង់ជូនទៅ គ.ន.ជ. ទៅ  
គ.ន.គ. និង ត្រូវរក្សាទុកនៅក្នុង គ.ន.ខ. ដើម្បីធានាចំណាយក្នុងការបំពេញការងារជាទូទៅ ។ ការបង់វិភាគទាន  
គឺជាកាតព្វកិច្ច របស់សមាជិកម្នាក់ៗ ។

គ.ន.ជ. គ្រប់គ្រងទ្រព្យសម្បត្តិទាំងអស់របស់គណៈគ្រប់ និងអាចបង្កើត ឬ ឧបត្ថម្ភដល់វិស្វកម្ម  
ទាំងឡាយ ដែលជាផលប្រយោជន៍នៃវិជ្ជាជីវៈគ្រប់ ព្រមទាំងការងារសង្គ្រោះផ្សេងៗ ។

គ.ន.ជ. ត្រួតពិនិត្យការគ្រប់គ្រងរបស់គ.ន.ខ.និងគ.ន.គ. ។ គ.ន.ខ. ត្រូវរាយការណ៍ជូនគ.ន.ជ.  
ជាមុន និងចម្លងជូនទៅ គ.ន.គ. ចំពោះការបង្កើតអង្គការទាំងឡាយរបស់ខ្លួន ព្រមទាំងការចាត់ចែងរបស់អង្គការ  
ទាំងនោះ ។

**មាត្រា ៣៧.-**

គ.ន.ជ. ត្រូវបង្កើតគណៈកម្មការសម្រាប់ចាត់ចែងហិរញ្ញវត្ថុ និងធ្វើសវនកម្មផ្ទៃក្នុង ។ សមាជិក  
នៃ គណៈកម្មការនេះត្រូវជ្រើសរើសដោយ គ.ន.ជ. ក្នុងចំណោមសមាជិកដែលមិនស្ថិតនៅក្នុងការិយាល័យ នៃ ក្រុម  
ប្រឹក្សា និងផ្នែកវិន័យ ។

ក្នុងបំណងឆ្លាំនីមួយៗ គណៈកម្មការនេះ ត្រូវធ្វើរបាយការណ៍អំពីការត្រួតពិនិត្យរបស់ខ្លួនជូន

គ.ជ.ជ. ។

**ជំពូកទី៤**

**វេទ្យប្បញ្ញត្តិ**

**មាត្រា ៣៨.-**

ក្នុងអាណត្តិទី ១ នេះ សមាសភាព គ.ជ.ជ. ត្រូវបានជ្រើសតាំង និងឯកភាពដោយរដ្ឋមន្ត្រីក្រសួងសុខាភិបាល ដើម្បីដំណើរការឱ្យមានប្រសិទ្ធភាព ។

ក្នុងអំឡុងពេលប្រាំមួយ ( ០៦ ) ឆ្នាំដំបូងនៃអាណត្តិទី ១ សមាសភាពភារិយាល័យរបស់គ.ជ.ជ. គ.ជ.គ. ត្រូវបានជ្រើសតាំងដោយសហការរបស់ខ្លួន និងទទួលស្គាល់ដោយ គ.ជ.ជ. ។

**មាត្រា ៣៩.-**

រដ្ឋមន្ត្រីក្រសួងសុខាភិបាលត្រូវតែងតាំងក្រុមការងារមួយដោយឈ្មោះអាសន្នដើម្បីរៀបចំដំណើរការបង្កើតគណៈអ្នកកម្ពុជា ។

**ជំពូកទី៥**

**វេទសាលប្បញ្ញត្តិ**

**មាត្រា ៤០.-**

ចរ្យប្បញ្ញត្តិទាំងឡាយណាដែលផ្ទុយនឹងព្រះរាជក្រឹត្យនេះ ត្រូវទុកជានិរាករណ៍ ។

**មាត្រា ៤១.-**

សម្តេចនាយករដ្ឋមន្ត្រីនៃរាជរដ្ឋាភិបាលកម្ពុជា ត្រូវទទួលបន្ទុកអនុវត្តន៍ព្រះរាជក្រឹត្យនេះ ចាប់ពីថ្ងៃឡាយព្រះហស្តលេខតទៅ ។

ធ្វើនៅរាជធានីភ្នំពេញ ថ្ងៃទី ១៤ ខែ កញ្ញា ឆ្នាំ ២០០៦  
គុំចម្របមេធាវីនិងតាមព្រះរាជក្រឹត្យសម្រាប់

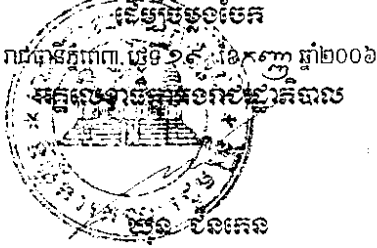
**ប្រមុខរដ្ឋស្តីទី**

**ហត្ថលេខា និងព្រះរាជលញ្ឆករ**

**ហ ស៊ីម**

៧៧.០៦០៩.៤១៣

លេខ : ៣៧០ ច.ល





# អនុក្រឹត្យស្តីពីក្រមសីលធម៌ឆ្មប



## ព្រះរាជាណាចក្រកម្ពុជា ជាតិ សាសនា ព្រះមហាក្សត្រ

រាជរដ្ឋាភិបាលកម្ពុជា  
លេខ: ២៧៤ អនក្រ.បក

### អនុក្រឹត្យ ស្តីពី ក្រមសីលធម៌ឆ្មប

#### រាជរដ្ឋាភិបាល

- បានឃើញរដ្ឋធម្មនុញ្ញនៃព្រះរាជាណាចក្រកម្ពុជា
- បានឃើញព្រះរាជក្រឹត្យលេខ នស/រកត/០៩០៨/១០៥៥ ចុះថ្ងៃទី២៥ ខែកញ្ញា ឆ្នាំ២០០៨ ស្តីពី ការតែងតាំងរាជរដ្ឋាភិបាលនៃព្រះរាជាណាចក្រកម្ពុជា
- បានឃើញព្រះរាជក្រមលេខ០២/នស/៩៨ ចុះថ្ងៃទី២០ ខែកក្កដា ឆ្នាំ១៩៩៨ ដែលប្រកាសឱ្យ ប្រើច្បាប់ស្តីពីការរៀបចំនិងការប្រព្រឹត្តទៅនៃគណៈរដ្ឋមន្ត្រី
- បានឃើញព្រះរាជក្រមលេខ នស/រកម/០១៩៦/០៦ ចុះថ្ងៃទី២៤ ខែមករា ឆ្នាំ១៩៩៦ ដែល ប្រកាសឱ្យប្រើច្បាប់ស្តីពីការបង្កើតក្រសួងសុខាភិបាល
- បានឃើញព្រះរាជក្រមលេខ ជស/រកម/១១៩៧/០៦ ចុះថ្ងៃទី១២ ខែវិច្ឆិកា ឆ្នាំ១៩៩៧ ដែល ប្រកាសឱ្យប្រើច្បាប់ស្តីពីការរំលូតកូន
- បានឃើញព្រះរាជក្រមលេខ នស/រកម/១១០០/១០ ចុះថ្ងៃទី០៣ ខែវិច្ឆិកា ឆ្នាំ២០០០ ដែល ប្រកាសឱ្យប្រើច្បាប់ស្តីពីការគ្រប់គ្រងលើការប្រកបវិជ្ជាជីវៈឯកជនក្នុងវិស័យវេជ្ជសាស្ត្រ អមវេជ្ជសាស្ត្រ និងជំនួយវេជ្ជសាស្ត្រ
- បានឃើញព្រះរាជក្រឹត្យលេខ នស/រកត/០៩០៦/៣៨៩ ចុះថ្ងៃទី១៨ ខែកញ្ញា ឆ្នាំ២០០៦ ស្តីពី ការបង្កើតគណៈឆ្មបកម្ពុជា
- បានឃើញអនុក្រឹត្យលេខ៦៧ អនក្រ.បក ចុះថ្ងៃទី២២ ខែតុលា ឆ្នាំ១៩៩៧ ស្តីពីការរៀបចំ និងការប្រព្រឹត្តទៅរបស់ក្រសួងសុខាភិបាល
- បានឃើញអនុក្រឹត្យលេខ៩៤ អនក្រ.បក ចុះថ្ងៃទី១១ ខែកញ្ញា ឆ្នាំ២០០២ ស្តីពីបែបបទនិង លក្ខខណ្ឌនៃការអនុញ្ញាតឱ្យជនបរទេសជាអ្នកវេជ្ជសាស្ត្រ អមវេជ្ជសាស្ត្រ និងជំនួយវេជ្ជសាស្ត្រ ប្រកបវិជ្ជាជីវៈឯកជនក្នុងព្រះរាជាណាចក្រកម្ពុជា
- បានទទួលការឯកភាពពីគណៈរដ្ឋមន្ត្រី ក្នុងសម័យប្រជុំពេញអង្គ នាថ្ងៃទី០៤ ខែកញ្ញា ឆ្នាំ២០០៧



**សម្រេច**  
**ជំពូកទី១**  
**បទប្បញ្ញត្តិទូទៅ**

**មាត្រា ១.\_**

អនុក្រឹត្យនេះមានគោលបំណងលើកកម្ពស់សីលធម៌ សេចក្តីថ្លៃថ្នូរ ភាពសុចរិត ប្រសិទ្ធភាព វិន័យការងារ ក្នុងការប្រកបវិជ្ជាជីវៈរបស់រដ្ឋបាល និងជាពិសេសទទួលបានទំនុកចិត្តពីសាធារណជន។

**មាត្រា ២.\_**

អនុក្រឹត្យនេះមានគោលដៅកំណត់អំពីក្រមសីលធម៌វិជ្ជាជីវៈរដ្ឋបាលក្នុងព្រះរាជាណាចក្រកម្ពុជា។

**មាត្រា ៣.\_**

អនុក្រឹត្យនេះមានវិសាលភាពអនុវត្តចំពោះរដ្ឋបាលទាំងអស់ ដែលទទួលបានការអនុញ្ញាតឱ្យប្រកបវិជ្ជាជីវៈរដ្ឋបាលក្រសួងសុខាភិបាល។

**មាត្រា ៤.\_**

វាក្យសព្ទសំខាន់ៗដែលប្រើក្នុងអនុក្រឹត្យនេះមានន័យមន័យដូចខាងក្រោម៖

រដ្ឋបាល ដៅដល់នីតិវិធីដែលមានសញ្ញាបត្រឆ្លុះចេញដោយក្រសួងសុខាភិបាលនៃព្រះរាជាណាចក្រកម្ពុជា ឬសញ្ញាបត្រឆ្លុះចេញដោយគ្រឹះស្ថានសិក្សាដែលបានទទួលស្គាល់គុណភាពអប់រំដោយគណៈកម្មាធិការទទួលស្គាល់គុណភាពអប់រំនៃកម្ពុជា។

វិជ្ជាជីវៈរដ្ឋបាល ដៅដល់ការផ្តល់សេវាថែទាំ ការគាំទ្រ ការផ្តល់ជំនួយនាំបាច់ក្នុងអំឡុងពេលមានគភ៌ ពេលសម្រាល និងក្រោយពេលសម្រាល និងការផ្តល់សេវាសម្រាលដោយទទួលខុសត្រូវរួមទាំងផែនការគ្រួសារនិងពន្យារកំណើត ការរំលូតប្រកបដោយសុវត្ថិភាព ព្រមទាំងការថែទាំទារកទើបនឹងកើតផង។

គ្រឹះស្ថាន រដ្ឋបាល ដៅដល់កន្លែងដែលរដ្ឋបាលប្រើការងាររដ្ឋបាល ដូចជា មន្ទីរពេទ្យ មន្ទីរសម្ភព មណ្ឌលសុខភាព គ្លីនិក និងបន្ទប់ថែទាំកងផង ដែលមានការទទួលស្គាល់ឬការអនុញ្ញាតពីអាជ្ញាធរមានសមត្ថកិច្ច។

**ជំពូកទី២**

**ករណីយកិច្ចនិងការទទួលខុសត្រូវទូទៅរបស់រដ្ឋបាល**

**មាត្រា ៥.\_**

ដើម្បីសម្រេចករណីយកិច្ចនិងការទទួលខុសត្រូវទូទៅរបស់ខ្លួន រដ្ឋបាល៖



- ១- ត្រូវបំពេញការងារដោយមានការទទួលខុសត្រូវនិងមានគណនេយ្យភាព ហើយធ្វើការជាដៃគូជាមួយស្ត្រី ដៃគូគ្រួសារ និងអាណាព្យាបាលរបស់គាត់។
- ២- ត្រូវបំពេញការងារដោយគោរពតាមច្បាប់ បទប្បញ្ញត្តិជាធរមាន គោលការណ៍ណែនាំជាតិ និងពិធីសារជាតិដែលទាក់ទងនឹងវិជ្ជាជីវៈឆ្មប។
- ៣- ត្រូវប្រតិបត្តិយ៉ាងខ្ជាប់ខ្ជួននូវឥស្សរភាពវិជ្ជាជីវៈ នៅគ្រប់កាលៈទេសៈទាំងអស់។
- ៤- ត្រូវចូលរួមអនុវត្តគោលនយោបាយយុទ្ធសាស្ត្រជាតិឱ្យមានប្រសិទ្ធភាពនិងសហការគ្នាក្នុងការប្រកបវិជ្ជាជីវៈឆ្មប ដើម្បីមិនចំណែកក្នុងការលើកកម្ពស់សុខភាពមាតានិងទារក។
- ៥- ត្រូវផ្តល់សេវាប្រកបដោយសុវត្ថិភាពនិងប្រសិទ្ធភាព ដោយមានគុណធម៌ អាកប្បកិរិយាល្អ សម្តីសុភាពពបសា ត្រឹមត្រូវ និងយកចិត្តទុកដាក់។
- ៦- ត្រូវអភិវឌ្ឍសមត្ថភាពខ្លួនជាប្រចាំ តាមរយៈការចូលរួមបណ្តុះបណ្តាលបន្ត ការស្រាវជ្រាវ ការទទួលព័ត៌មានបន្ថែមថ្មីៗ។
- ៧- ត្រូវអភិវឌ្ឍវិជ្ជាជីវៈឆ្មបតាមរយៈការចូលរួមរៀបចំនិងកែលម្អពិធីសារជាតិ គោលការណ៍ណែនាំជាតិ និងបទប្បញ្ញត្តិដែលពាក់ព័ន្ធ។
- ៨- ត្រូវគោរពជីវិត រាងកាយ កិត្តិយស និងសេចក្តីថ្លៃថ្នូររបស់ស្ត្រី នៅពេលផ្តល់សេវា។
- ៩- ត្រូវគោរពការសម្ងាត់វិជ្ជាជីវៈនិងបទប្បញ្ញត្តិដែលពាក់ព័ន្ធនានា ដើម្បីរក្សាភាពជាឯកជន កិត្តិយស និងសេចក្តីថ្លៃថ្នូររបស់ស្ត្រី។
- ១០- ត្រូវគោរពសិទ្ធិរបស់ស្ត្រីក្នុងការជ្រើសរើសឆ្មបនិងត្រូវជួយសម្របសម្រួលដល់ស្ត្រីក្នុងការជ្រើសរើសឆ្មបដោយឆន្ទៈរបស់សាមីខ្លួន។
- ១១- ត្រូវផ្តល់សេវាចំពោះស្ត្រី ដោយគ្មានការរើសអើងចំពោះពូជសាសន៍ ពណ៌សម្បុរ ភាសា ជំនឿ សាសនា និន្នាការនយោបាយ ដើមកំណើត ឋានៈសង្គម ធនធាន ឬស្ថានភាពដទៃទៀត។
- ១២- ត្រូវចូលរួមផ្តល់មតិដើម្បីការពារសិទ្ធិរបស់ស្ត្រី គ្រួសារ និងសហគមន៍ដែលមានទំនាក់ទំនងជាមួយនឹងការថែទាំសុខភាពមាតានិងទារក រាប់បញ្ចូលទាំងសិទ្ធិក្នុងការមានផ្ទៃពោះ។

**មាត្រា ៦.-**

ឆ្មបផ្តល់ឱសថតាមវេជ្ជបញ្ជានិងតាមគោលការណ៍ណែនាំផ្ទុកជាតិរបស់ក្រសួងសុខាភិបាល។

**មាត្រា ៧.-**

ឆ្មបត្រូវស្ថិតនៅជាមួយស្ត្រីមានគភ៌ដែលហៀបនឹងសម្រាល កំពុងសម្រាល ទើបសម្រាលថ្មីៗ និងទារកទើបនឹងកើត។ ក្នុងករណីមាតានិង/ឬទារកស្ថិតក្នុងស្ថានភាពគ្រោះថ្នាក់ ឆ្មបត្រូវផ្តល់សេវាសង្គ្រោះបន្ទាន់ផ្នែកសម្តីនិងថែទាំទារក ឬត្រូវធ្វើការសង្គ្រោះបឋមនិងបញ្ជូនទៅសេវាឆ្មបឬសេវាសម្របផ្សេងទៀតតាមការចាំបាច់។



**មាត្រា ៨.-**

ឆ្មបដែលត្រូវបានអាជ្ញាធរមានសមត្ថកិច្ចសុំឱ្យពិនិត្យប្រឹក្សាយោបល់ទាក់ទងទៅនឹងវិជ្ជាជីវៈឆ្មបតាមរយៈអង្គការនិងស្ថាប័ន ដល់ស្រ្តីជាជនសង្ស័យនិងជនជាប់ឃុំ ត្រូវជូនដំណឹងត្រឡប់ដល់អាជ្ញាធរមានសមត្ថកិច្ចពីស្ថានភាពសុខភាពរបស់ស្រ្តី។

**មាត្រា ៩.-**

ដើម្បីអនុវត្តករណីយកិច្ចនិងការទទួលខុសត្រូវទូទៅរបស់ខ្លួនឱ្យបានល្អ ឆ្មប៖

- ១- មិនត្រូវធ្វើការងារណាដែលនាំឱ្យប៉ះពាល់ អាប់ឱនកិត្តិយស និងសេចក្តីថ្លៃថ្នូរដល់វិជ្ជាជីវៈឆ្មបឡើយ។
- ២- មិនត្រូវប្រើឥទ្ធិពលរបស់ខ្លួនដើម្បីទទួលបាននូវកិច្ចសន្យា បុព្វសិទ្ធិ សិទ្ធិបូជនប្រយោជន៍ពីអ្នកដទៃ។
- ៣- មិនត្រូវប្រព្រឹត្តអំពើដែលមានទំនាស់ផលប្រយោជន៍ជាមួយនឹងគ្រឹះស្ថានឆ្មបក្នុងការបញ្ជូនស្រ្តីដើម្បីប្រាក់កម្រៃជើងសារឬថ្លៃសេវាឡើយ។
- ៤- មិនត្រូវបំពេញការងារឆ្មបនៅទីសាធារណៈ លើកលែងតែក្នុងករណីសង្គ្រោះបន្ទាន់។
- ៥- មិនត្រូវចេញវិញ្ញាបនបត្រនិងលិខិតបញ្ជាក់ផ្សេងៗដែលទាក់ទងនឹងវិជ្ជាជីវៈឆ្មប។
- ៦- មិនត្រូវទារថ្លៃសេវាហួសកម្រិតប្តូរដល់ព័ត៌មានក្លែងក្លាយទាក់ទងនឹងកម្រៃសេវារបស់ខ្លួន។
- ៧- មិនត្រូវប្រើហស្សនាមក្នុងការប្រកបវិជ្ជាជីវៈឆ្មប។
- ៨- មិនត្រូវផ្សព្វផ្សាយជាលក្ខណៈពាណិជ្ជកម្មអំពីសេវារបស់ខ្លួនដោយគ្មានការអនុញ្ញាតពីក្រសួងសុខាភិបាល។
- ៩- មិនត្រូវបង្ហាញអត្តសញ្ញាណរបស់ស្រ្តីតាមរយៈការផ្សព្វផ្សាយជាសាធារណៈឬក្នុងគោលបំណងវេជ្ជសាស្ត្រឡើយ លើកលែងតែមានការយល់ព្រមពីស្រ្តីដែលជាសាមីខ្លួន។
- ១០- មិនត្រូវបានអនុញ្ញាតឱ្យចេញវេជ្ជបញ្ជាទូទៅឬលក់ឱសថឡើយ។
- ១១- មិនត្រូវផ្តល់សេវាប្រឹក្សាយោបល់ក្រៅពីវិជ្ជាជីវៈឆ្មបដែលមិនស្ថិតនៅក្រោមការទទួលខុសត្រូវរបស់ខ្លួនឡើយ លើកលែងតែក្នុងករណីចាំបាច់ដែលត្រូវសង្គ្រោះបន្ទាន់។

**មាត្រា ១០.-**

ឆ្មបដែលមានតួនាទីក្នុងអាណត្តិជាប់ឆ្នោតឬកំណែងផ្លូវការណាមួយ មិនត្រូវប្រើតួនាទីនោះដើម្បីទាក់ទាញអតិថិជនឡើយ។



**ជំពូកទី៣**  
**ទំនាក់ទំនងនានាធួបនិចស្ត្រីឬអតិថិជន**

**មាត្រា ១១.\_**

ក្នុងករណីដែលស្ត្រី គ្រួសារ ឪពុកម្តាយ អាណាព្យាបាល ឬអ្នកតំណាងស្របច្បាប់បដិសេធការព្យាបាលឬការថែទាំសុខភាព ឆ្លុះបញ្ចាំងតាមការសម្រេចចិត្តរបស់អ្នកទាំងនោះ តែត្រូវពន្យល់អំពីផលវិបាកនានាដែលអាចកើតមានឡើង។

**មាត្រា ១២.\_**

ឆ្លុះបញ្ចាំងដំណឹងអំពីស្ថានភាពសុខភាពឬការវិវត្តនៃជំងឺដល់ស្ត្រី។ ការផ្តល់ដំណឹងដល់ស្ត្រី ដៃគូគ្រួសារ ឬតំណាងស្របច្បាប់ ត្រូវមានការយល់ព្រមពីសាមីខ្លួន។

**មាត្រា ១៣.\_**

ឆ្លុះបញ្ចាំងបដិសេធមិនផ្តល់សេវាឆ្លុះបញ្ចាំងដល់ស្ត្រីណាម្នាក់ ដោយមានហេតុផលវិជ្ជាជីវៈឬហេតុផលផ្ទាល់ខ្លួនបាន លើកលែងតែក្នុងករណីសង្គ្រោះបន្ទាន់។ ប្រសិនបើសេវាឆ្លុះបញ្ចាំងបដិសេធបែបនេះ ឆ្លុះបញ្ចាំងត្រូវទៅកាន់សេវាជំនួសផ្សេងទៀត។

**មាត្រា ១៤.\_**

ឆ្លុះបញ្ចាំងដែលត្រូវពិនិត្យអនីតិជនឬអសមត្ថជនពេញវ័យ ត្រូវជូនដំណឹងដល់ឪពុកម្តាយ ឬអាណាព្យាបាល ឬអ្នកតំណាងស្របច្បាប់របស់ជននោះ ហើយឆ្លុះបញ្ចាំងស្វែងរកការយល់ព្រមពីអ្នកទាំងនោះនៅមុនពេលចាប់ផ្តើមផ្តល់សេវា។

ក្នុងករណីបន្ទាន់ដែលអាចគ្រោះថ្នាក់ដល់ជីវិត ទោះបីជាមិនអាចធ្វើការទាក់ទងនឹងអ្នកទាំងនោះបានក៏ដោយ ក៏ឆ្លុះបញ្ចាំងត្រូវផ្តល់សេវាជាចាំបាច់ដោយមានវត្តមាននិងការឯកភាពពីអ្នករួមការងារ។

ប្រសិនបើសាមីជនអាចបញ្ជាក់បាន ឆ្លុះបញ្ចាំងពិចារណាដល់មតិនេះ បើអាចធ្វើទៅបាន។

**មាត្រា ១៥.\_**

ឆ្លុះបញ្ចាំងការការពារពិសេសចំពោះអនីតិជនឬអសមត្ថជនពេញវ័យ ប្រសិនបើអ្នកទាំងនោះមិនទទួលបានការថែទាំព្យាបាល ឬផលប្រយោជន៍ និងសិទ្ធិខាងសុខភាពបានត្រឹមត្រូវ។

ក្នុងករណីបែបនេះ ឆ្លុះបញ្ចាំងដំណឹងដល់អាជ្ញាធរមានសមត្ថកិច្ចឱ្យបានឆាប់បំផុតតាមដែលអាចធ្វើទៅបាន។

**មាត្រា ១៦.\_**

ឆ្លុះបញ្ចាំងគ្រឹះស្ថានឆ្លុះបញ្ចាំងបង្ហាញតម្លៃសេវាទៅលើការពិនិត្យ ការពិគ្រោះយោបល់ ការថែទាំការព្យាបាល និងការផ្តល់សេវាដទៃទៀត។



ឆ្លុះបញ្ចាំងដល់អ្នកជំងឺអំពីតម្លៃនិងការចំណាយចាំបាច់ផ្សេងៗមុនពេលផ្តល់សេវាលើកលែងតែក្នុងករណីសង្គ្រោះបន្ទាន់។

**មាត្រា ១៧.\_**

ក្នុងករណីមានគ្រោះថ្នាក់ក្នុងទីសាធារណៈ ឆ្លុះបញ្ចាំងបោះបង់ស្រ្តីនិងទារកនោះទេ លើកលែងតែមានបទបញ្ជាណាមួយពីអាជ្ញាធរមានសមត្ថកិច្ចស្របតាមលក្ខខណ្ឌច្បាប់។

**មាត្រា ១៨.\_**

ឆ្លុះបញ្ចាំងត្រូវជ្រៀតជ្រែកក្នុងកិច្ចការគ្រួសារឬក្នុងជីវភាពផ្ទាល់ខ្លួនរបស់ស្រ្តីឡើយ បើពុំមានមូលហេតុវិជ្ជាជីវៈ។

**ជំពូកទី៤**  
**ទំនាក់ទំនងរវាងឆ្លុះបញ្ចាំងសហគាតរៈ**  
**រវាងឆ្លុះបញ្ចាំងអ្នកប្រកបវិជ្ជាជីវៈសុខាភិបាលដទៃទៀត**

**មាត្រា ១៩.\_**

ឆ្លុះបញ្ចាំងជ្រើសរើសទំនាក់ទំនងជាមួយសហគាតរៈ និងអ្នកប្រកបវិជ្ជាជីវៈសុខាភិបាលដទៃទៀតតាមរយៈការជំរុញ ការគាំទ្រគ្នាទៅវិញទៅមក ដើម្បីជាផលប្រយោជន៍ដល់ការថែទាំសុខភាពសាធារណៈសុខុមាលភាពសហគមន៍និងកន្លែងធ្វើការ។

**មាត្រា ២០.\_**

ឆ្លុះបញ្ចាំងអនុវត្តករណីយកិច្ចរបស់ខ្លួន ដោយសហការជាមួយ ឬស្វែងរកដំបូន្មាន ឬសុំជំនួយពីឆ្លុះបញ្ចាំងដទៃឬពីគ្រូពេទ្យជំនាញតាមស្ថានភាពសមស្រប លើកលែងតែក្នុងករណីដែលការងារនោះផ្ទុយនឹងវិជ្ជាជីវៈឆ្លុះបញ្ចាំង។

**មាត្រា ២១.\_**

នៅពេលទទួលបានការប្រគល់ដើម្បីផ្តល់សេវាចំពោះស្រ្តី ដែលសហគាតរៈម្នាក់ទៀតបានផ្តល់សេវារួចហើយ៖

- ឆ្លុះបញ្ចាំងស្រ្តីទទួលបានការយល់ព្រមជាមុនពីស្រ្តី
- ឆ្លុះបញ្ចាំងត្រូវទាក់ទងជាមួយឆ្លុះបញ្ចាំងដទៃ ដើម្បីស្វែងរកយោបល់ឬដំបូន្មាន មុននឹងបន្តផ្តល់សេវាក្នុងការពិនិត្យថែទាំដល់ស្រ្តី
- នៅពេលបញ្ចប់ការជំនួស ឆ្លុះបញ្ចាំងត្រូវបញ្ឈប់សកម្មភាពពាក់ព័ន្ធនឹងការជំនួសទាំងអស់និងប្រគល់ព័ត៌មានចាំបាច់ផ្សេងៗដល់ឆ្លុះបញ្ចាំងដទៃ ដើម្បីនិរន្តរភាពនៃការថែទាំព្យាបាល។



**មាត្រា ២២.\_**

ឆ្លុះបញ្ចាំងគ្រប់គ្រងនិងទទួលខុសត្រូវលើនិស្សិតអន្តេរាសិកឆ្លុះបញ្ចាំងកំពុងបំពេញការងារក្នុងកន្លែងធ្វើការរបស់ខ្លួន។

**មាត្រា ២៣.\_**

ឆ្លុះបញ្ចាំងត្រូវបង្កើតក្រុមបុគ្គលិកក្នុងគោលបំណងដើម្បីរើសអើងសហគារៈឡើយ។

**មាត្រា ២៤.\_**

ឆ្លុះបញ្ចាំងធ្វើអ្វីដែលនាំឱ្យប៉ះពាល់ដល់សេចក្តីថ្លៃថ្នូររបស់ឆ្លុះបញ្ចាំងទៀតឡើយ។

**ជំពូកទី៥  
ការប្រកបវិជ្ជាជីវៈឆ្លុះបញ្ចាំង**

**មាត្រា ២៥.\_**

ឆ្លុះបញ្ចាំងបោះពុម្ពអក្ខរសញ្ញាណផ្ទាល់ខ្លួននិងព័ត៌មានមួយចំនួនដោយសុចរិតទៀងត្រង់ដូចខាងក្រោមនេះ៖

- ១- នាមត្រកូល នាមខ្លួន គុណវុឌ្ឍិ លេខចុះបញ្ជីក្នុងគណៈឆ្លុះបញ្ចាំង អាសយដ្ឋានប្រកបវិជ្ជាជីវៈ លេខទូរស័ព្ទ លេខទូរសារ អាសយដ្ឋានអ៊ីមែល គេហទំព័រ ថ្ងៃ និងពេលវេលាសម្រាប់ធ្វើការប្រឹក្សា។
- ២- នាមត្រកូលនិងនាមខ្លួនរបស់ឆ្លុះបញ្ចាំងអស់ក្នុងក្រុម ប្រសិនបើឆ្លុះបញ្ចាំងមុខរបរជាគ្រូម។

**មាត្រា ២៦.\_**

ការបញ្ជាក់មួយចំនួនដែលឆ្លុះបញ្ចាំងត្រូវបានអនុញ្ញាតឱ្យសរសេរនៅលើស្លាកកន្លែងធ្វើការមាន៖

- ១- នាមត្រកូលនិងនាមខ្លួន លេខចុះបញ្ជីឆ្លុះបញ្ចាំងក្នុងគណៈឆ្លុះបញ្ចាំង អាសយដ្ឋានប្រកបវិជ្ជាជីវៈ លេខទូរស័ព្ទ លេខទូរសារ អាសយដ្ឋានអ៊ីមែល គេហទំព័រ។
- ២- នាមត្រកូលនិងនាមខ្លួន និងលេខចុះបញ្ជីឆ្លុះបញ្ចាំងក្នុងគណៈឆ្លុះបញ្ចាំងនៃឆ្លុះបញ្ចាំងអស់ដែលប្រកបវិជ្ជាជីវៈនៅក្នុងគ្រឹះស្ថានឆ្លុះបញ្ចាំង។
- ៣- តារាងកំណត់តម្លៃសេវាពិនិត្យសុខភាព។

**មាត្រា ២៧.\_**

ឆ្លុះបញ្ចាំងត្រូវបានអនុញ្ញាតឱ្យធ្វើការនៅស្ថាប័នឯកជន ក្នុងនាមជាឆ្លុះបញ្ចាំងឯកជន។ ប្រសិនបើឆ្លុះបញ្ចាំងធ្វើការនៅស្ថាប័នរដ្ឋផងនិងស្ថាប័នឯកជនផង ការងារឯកជនមិនត្រូវប៉ះពាល់ដល់ការងាររដ្ឋរបស់ខ្លួនឡើយ។

**មាត្រា ២៨.\_**

ឆ្លុះបញ្ចាំងដែលផ្តល់សេវា ហើយកំពុងមានបញ្ហាជាមួយស្រ្តីទទួលសេវា មិនអាចប្រើសេវាជិតគណៈកម្មការវិន័យឡើយ។



ឆ្លុបដែលធ្វើការនៅគ្រឹះស្ថានឆ្លុបជាមួយគ្នា ឬជាញាតិលោហិតផ្ទាល់ ឬជាញាតិពន្ធក្នុង៣ថ្នាក់  
របស់ឆ្លុប ឬមានទំនាក់ទំនងជាមួយនឹងឆ្លុបដែលកំពុងជាប់ពាក់ព័ន្ធក្នុងសកម្មភាពដាក់វិន័យ មិនអាច  
ជាសមាជិកគណៈកម្មការវិន័យឡើយ។

**មាត្រា ២៩.\_**

ឆ្លុបដែលជាសមាជិកគណៈកម្មការវិន័យត្រូវឯករាជ្យនៅក្នុងមុខងារ ត្រូវមានសមត្ថភាពក្នុង  
ការបញ្ជាញទស្សនៈពាក់ព័ន្ធនឹងការវិភាគនិងការស្វែងរកដំណោះស្រាយចំពោះករណីដែលត្រូវត្រួត  
ពិនិត្យ។

ឆ្លុបមិនត្រូវលម្អៀងក្នុងការបង្ហាញហេតុផលឬធ្វើសេចក្តីសន្និដ្ឋានពាក់ព័ន្ធ ចំពោះករណីដែល  
ខ្លួនត្រូវត្រួតពិនិត្យនោះទេ។

**មាត្រា ៣០.\_**

ឆ្លុបត្រួតពិនិត្យមិនត្រូវជ្រៀតជ្រែកឬកែប្រែការថែទាំព្យាបាលឡើយ លើកលែងតែមានបទប្បញ្ញត្តិ  
ផ្ទុយពីនេះកំណត់ដោយច្បាប់។

**មាត្រា ៣១.\_**

ឆ្លុបត្រួតពិនិត្យត្រូវគោរពការសម្ងាត់វិជ្ជាជីវៈតាមបទប្បញ្ញត្តិដែលបានចែង។ របាយការណ៍ឬ  
ឯកសារដែលមានសម្គាល់អត្តសញ្ញាណរបស់ស្ត្រីទទួលសេវាឬរបស់ឆ្លុបពិនិត្យថែទាំព្យាបាល មិនត្រូវ  
បង្ហាញដល់ស្ថាប័នដែលមិនពាក់ព័ន្ធឬសាធារណជនឡើយ។

**ជំពូកទី៦  
បទប្បញ្ញត្តិផ្សេងៗ**

**មាត្រា ៣២.\_**

ឆ្លុបទាំងអស់ នៅពេលសុំចុះឈ្មោះនៅក្នុងបញ្ជីគណៈឆ្លុប ត្រូវបញ្ជាក់នៅចំពោះមុខក្រុមប្រឹក្សា  
គណៈឆ្លុបរាជធានី ខេត្តឬខ្លួនបានយល់ដឹងច្បាស់លាស់ពីអនុក្រឹត្យស្តីពីក្រមសីលធម៌ឆ្លុបនេះរួចយកវិញ  
និងសន្យាជាលាយលក្ខណ៍អក្សរថាគោរពតាមក្រមសីលធម៌នេះប្រកបដោយស្មារតីទទួលខុសត្រូវខ្ពស់។

**មាត្រា ៣៣.\_**

ឆ្លុបដែលផ្តល់សេចក្តីបញ្ជាក់មិនត្រឹមត្រូវឬមិនពេញលេញដោយចេតនា ធ្វើឡើងជូនក្រុមប្រឹក្សា  
គណៈឆ្លុប រាជធានី ខេត្ត អាចនាំឱ្យមានការចោទប្រកាន់ខាងវិន័យ។

**មាត្រា ៣៤.\_**

ឆ្លុបដែលឈប់ប្រកបមុខរបរឬកែប្រែលក្ខខណ្ឌនៃការប្រកបមុខរបរ ត្រូវជូនដំណឹងទៅក្រុម  
ប្រឹក្សាគណៈឆ្លុប រាជធានី ខេត្ត។ ក្រុមប្រឹក្សាគណៈឆ្លុបរាជធានី ខេត្ត ដែលទទួលបានព័ត៌មានពីការឈប់ឬ  
ការកែប្រែនេះ ត្រូវជូនដំណឹងទៅក្រុមប្រឹក្សាគណៈឆ្លុបជាតិ។

d/៩





**មាត្រា ៣៥.\_**

សេចក្តីសម្រេចទាំងឡាយរបស់គណៈឆ្មបគ្រប់ជាន់ថ្នាក់ក្នុងការអនុវត្តតាមអនុក្រឹត្យនេះ ត្រូវតែ មានមូលហេតុច្បាស់លាស់។

**មាត្រា ៣៦.\_**

ក្នុងករណីដែលមិនយល់ស្របនឹងសេចក្តីសម្រេចរបស់ក្រុមប្រឹក្សាគណៈឆ្មបរាជធានី ខេត្ត ស្រុក ទទួលសេវាឬឆ្មបដែលផ្តល់សេវាមានរយៈពេល២ខែ ដើម្បីសុំឱ្យក្រុមប្រឹក្សាគណៈឆ្មបជាតិពិនិត្យសេចក្តី សម្រេចនោះឡើងវិញ។

**ជំពូកទី៧  
អវសានប្បញ្ញត្តិ**

**មាត្រា ៣៧.\_**

បទប្បញ្ញត្តិទាំងឡាយណាដែលផ្ទុយនឹងអនុក្រឹត្យនេះ ត្រូវទុកជានិរាករណ៍។

**មាត្រា ៣៨.\_**

រដ្ឋមន្ត្រីទទួលបន្ទុកទីស្តីការគណៈរដ្ឋមន្ត្រី រដ្ឋមន្ត្រីក្រសួងសេដ្ឋកិច្ចនិងហិរញ្ញវត្ថុ រដ្ឋមន្ត្រីក្រសួង សុខាភិបាល រដ្ឋមន្ត្រីក្រសួងកិច្ចការនារី រដ្ឋមន្ត្រី រដ្ឋលេខាធិការគ្រប់ក្រសួង ស្ថាប័នពាក់ព័ន្ធត្រូវទទួល បន្ទុកអនុវត្តអនុក្រឹត្យនេះ ចាប់ពីថ្ងៃចុះហត្ថលេខាតទៅ។

ធ្វើនៅរាជធានីភ្នំពេញ ថ្ងៃទី ១២ ខែ មេសា ឆ្នាំ ២០១៣



**សម្តេចអគ្គមហាសេនាបតីតេជោ ហ៊ុន សែន**

**កន្លែងទទួល**

- ក្រសួងព្រះបរមរាជវាំង
- អគ្គលេខាធិការដ្ឋានក្រុមប្រឹក្សារដ្ឋធម្មនុញ្ញ
- អគ្គលេខាធិការដ្ឋានព្រឹទ្ធសភា
- អគ្គលេខាធិការដ្ឋានរដ្ឋសភា
- អគ្គលេខាធិការរាជរដ្ឋាភិបាល
- ខុទ្ទកាល័យសម្តេចនាយករដ្ឋមន្ត្រី
- ខុទ្ទកាល័យឯកឧត្តម លោកជំទាវឧបនាយករដ្ឋមន្ត្រី
- ដូចមាត្រា៣៨
- រាជកិច្ច
- ឯកសារ កាលប្បវត្តិ

**សំណួរជាញឹកញាប់អំពីគណៈឆ្នុបកម្ពុជា**

ល.រ	សំណួរ	ចម្លើយ
១	តើគណៈឆ្នុបកម្ពុជាគឺជាអ្វី?	គណៈឆ្នុបកម្ពុជា(គ.ឆ.ក)ជាអង្គការស្វ័យតម្រូវដែលបានត្រូវបង្កើតឡើងដោយព្រះរាជក្រឹត្យលេខ នស/រកត/០៩០៦/៣៨៩ ថ្ងៃទី១៨ ខែកញ្ញា ឆ្នាំ ២០០៦ក្នុងគោលបំណងការពារសាធារណជន និងឆ្នុបដែលអនុវត្តត្រឹមត្រូវ។
២	តើគ.ឆ.កមានតួនាទីអ្វីខ្លះក្នុងការចូលរួមកាត់បន្ថយអត្រាមរណភាពមាតា-ទារក?	<p>តួនាទីរបស់គ.ឆ.កមានដូចតទៅ៖</p> <p>១. ចុះបញ្ជីឆ្នុប៖ ដើម្បីធានាថាឆ្នុបមានគុណវុឌ្ឍិគ្រប់គ្រាន់ មានសុខភាពល្អ និងមានសីលធម៌ល្អ ដើម្បីអនុវត្តការងារឆ្នុប។</p> <p>២. ចុះបញ្ជីឆ្នុបសារឡើងវិញ៖ ដើម្បីធានាថាចំណេះដឹងនិងជំនាញរបស់ឆ្នុបបានធ្វើបច្ចុប្បន្នភាពតាមរយៈការអភិវឌ្ឍវិជ្ជាជីវៈបន្ត។</p> <p>៣. រៀបចំបទដ្ឋានសម្រាប់ការអនុវត្តនិងក្រមសីលធម៌ឆ្នុបដូចជា៖ ក្របខណ្ឌសមត្ថភាពស្នូលសម្រាប់ឆ្នុបវិជ្ជាជីវៈក្នុងព្រះរាជាណាចក្រកម្ពុជានិងចូលរួមរៀបចំបទដ្ឋានសម្រាប់ការបណ្តុះបណ្តាលមូលដ្ឋាននិងបន្ត។ល។</p> <p>៤. ដោះស្រាយពាក្យបណ្តឹងនិងដាក់វិន័យឆ្នុបដែលមិនគោរពតាមបទដ្ឋាននិងក្រមសីលធម៌ឆ្នុប។</p>

៣	ហេតុអ្វីឆ្លុះបញ្ចាំងចាំបាច់ត្រូវតែចុះបញ្ជីជាមួយគណៈឆ្លុះបញ្ចាំង?	មាត្រាទី១នៃ ព្រះរាជក្រឹត្យលេខនស/រកត/០៩០៦/៣៨៩ ថ្ងៃទី១៨ ខែកញ្ញា ឆ្នាំ២០០៦ ឆ្លុះបញ្ចាំងអស់ដែលប្រកបវិជ្ជាជីវៈវេជ្ជសាស្ត្រ អមវេជ្ជសាស្ត្រ ត្រូវសុំចុះឈ្មោះនៅក្នុងបញ្ជីគណៈឆ្លុះបញ្ចាំង។
៤	តើអ្វីទៅជាអត្ថប្រយោជន៍នៃការចុះបញ្ជីជាមួយគណៈឆ្លុះបញ្ចាំង?	បន្ទាប់ពីបានចុះបញ្ជីជាមួយគណៈឆ្លុះបញ្ចាំង ឆ្លុះបញ្ចាំងក្លាយជា “ឆ្លុះបញ្ចាំងជីវៈស្របច្បាប់” និងបញ្ជាក់ជូនសាធារណជនថាខ្លួនបានបំពេញតាមបទដ្ឋានដែលកំណត់ដោយគណៈឆ្លុះបញ្ចាំង។
៥	តើឆ្លុះបញ្ចាំងដែលចូលនិវត្តន៍ត្រូវបន្តចុះបញ្ជីជាមួយគណៈឆ្លុះបញ្ចាំងដែរឬទេ?	ទេ ប្រសិនបើឆ្លុះបញ្ចាំងមិនមានបំណងប្រកបវិជ្ជាជីវៈឆ្លុះបញ្ចាំង។
៦	តើគណៈឆ្លុះបញ្ចាំងខ្លះដល់ឆ្លុះបញ្ចាំងសមាជិកនៅពេលមានពាក្យបណ្តឹងលើឆ្លុះបញ្ចាំង?	នៅពេលក្រុមប្រឹក្សាគណៈឆ្លុះបញ្ចាំងភាគ(ក.ឆ.ក) ទទួលបានពាក្យបណ្តឹងលើឆ្លុះបញ្ចាំង ក.ឆ.កនឹងស៊ើបអង្កេតដោយយុត្តិធម៌លើករណីនិងធ្វើការវិនិច្ឆ័យថាតើការអនុវត្តរបស់ឆ្លុះបញ្ចាំងមានរំលោភលើបទដ្ឋានឬក្រុមសីលធម៌ឆ្លុះបញ្ចាំងឬអត់។ ប្រសិនបើលទ្ធផលការស៊ើបអង្កេតបញ្ជាក់ថាឆ្លុះបញ្ចាំងមិនមានកំហុស ក.ឆ.កនឹងបញ្ជូនរបាយការណ៍លទ្ធផលទៅស្ថាប័នពាក់ព័ន្ធជូចជាថ្នាក់លើឆ្លុះបញ្ចាំង ក្រសួងសុខាភិបាល តុលាការ ឬនគរបាល។ ប្រសិនបើករណីធ្ងន់ធ្ងររកឃើញថាឆ្លុះបញ្ចាំងបានអនុវត្តន៍រំលោភបទដ្ឋានឬក្រុមសីលធម៌ឆ្លុះបញ្ចាំង ក.ឆ.កនឹងអនុវត្តតាមមាត្រា២៧នៃ ព្រះរាជក្រឹត្យស្តីពីការបង្កើតគណៈឆ្លុះបញ្ចាំង។

៧	ហេតុអ្វីឆ្លុះបញ្ចាំងបង់ថវិកា២០,០០០ រៀលសម្រាប់ការចុះបញ្ជី និងបង់ ប្រចាំឆ្នាំចំនួន២០,០០០រៀលដល់ គ.ន.ក?	គ.ន.កគឺជាអង្គការស្វ័យ័តដែលត្រូវបានរាជរដ្ឋា ភិបាលកម្ពុជាប្រគល់ការទទួលខុសត្រូវលើការឃ្នាំ មើលការប្រព្រឹត្តទៅតាមក្រុមសីលធម៌ និងបទដ្ឋាន ឆ្លុះបញ្ចាំង។ មានន័យថាគ.ន.កត្រូវរ៉ាប់រងលើការ ចំណាយលើការងារគ្រប់គ្រងឆ្លុះបញ្ចាំងខ្លួន។ ដូច្នេះ សមាជិកគ.ន.កទាំងអស់ត្រូវបង់ថវិកាវិភាគទាន តាមការកំណត់ដូចមានចែងក្នុងបទបញ្ជាផ្ទៃក្នុង របស់ក.ន.ជ ដោយយោងតាមមាត្រា៣៦នៃ ព្រះរាជក្រឹត្យស្តីពីការបង្កើតគណៈឆ្លុះបញ្ចាំង។
៨	តើឆ្លុះបញ្ចាំងចុះបញ្ជីជាមួយគ.ន.ក នៅកន្លែងណា?	ឆ្លុះបញ្ចាំងចុះបញ្ជីជាមួយក្រុមប្រឹក្សាគណៈឆ្លុះ បញ្ចាំងនី-ខេត្តដែលខ្លួនកំពុងបំរើការងារ។
៩	តើការចុះបញ្ជីត្រូវមានលក្ខខណ្ឌ អ្វីខ្លះ?	លក្ខខណ្ឌមាន៖ ១. បំពេញពាក្យសុំចូលជាសមាជិក និងដើរប្រវត្តិ សង្ខេប ២. មានសញ្ញាប័ត្រឆ្លុះបញ្ចាំង(បឋម មធ្យម ឬបរិញ្ញាប័ត្រ) ៣. មានសុខភាពល្អ(ផ្លូវកាយ និងចិត្ត) ៤. បង់ថវិកាចំនួន២០,០០០រៀលសម្រាប់ការចុះ បញ្ជីនិង២០,០០០រៀលសម្រាប់វិភាគទានរៀងរាល់ ប្រចាំឆ្នាំ។
១០	តើឆ្លុះបញ្ចាំងធ្វើដូចម្តេចនៅពេលខ្លួន ផ្លាស់ប្តូរទីកន្លែងប្រកបរបរវិជ្ជាជីវៈ?	ឆ្លុះបញ្ចាំងចុះបញ្ជីជាមួយក.ន.ខថ្មីដែលខ្លួនត្រូវទៅ និងជូនដំណឹងដល់ក.ន.ខចាស់អំពីការផ្លាស់ទីតាំង

		របស់ខ្លួន។
១១	តើការប្រមូលថវិកាចុះឈ្មោះចាប់ផ្តើមពីពេលណាមក?	ក.ឆ.ខចាប់ផ្តើមប្រមូលថវិកាប្រចាំឆ្នាំចាប់ពីឆ្នាំ ២០១២មក។

**ព័ត៌មាន: ឆ្លងកម្ពុជា (គ.ឆ.ក)**

គណៈឆ្លងកម្ពុជា (គ.ឆ.) ជាអង្គការស្វ័យតម្លៃដែលបានត្រូវបង្កើតឡើងដោយព្រះរាជក្រឹត្យលេខនស/រកត/០៩០៦/៣៨៩ ថ្ងៃទី១៨ ខែកញ្ញា ឆ្នាំ២០០៦។

**ទស្សនៈវិស័យ**

ធានាថាឆ្លងកម្ពុជាអស់ផ្តល់សេវាថែទាំសុខភាពដូចគ្នា ប្រកបដោយគុណភាព និងប្រសិទ្ធភាពខ្ពស់ដល់ មាតានិងទារកទើបកើត តាមរយៈគោលនយោបាយនិងពិធីសារជាតិ ព្រមទាំងបទដ្ឋានអន្តរជាតិនៃការអនុវត្តវិជ្ជាជីវៈឆ្លង។

**មេសកកម្ម**

ឃ្នាំមើលរាល់ការប្រព្រឹត្តរបស់សមាជិកខ្លួនដោយបង្កើតនិងអនុវត្តន៍បទបញ្ជារួមមាន ការចុះបញ្ជី ការរៀបចំបទដ្ឋាននៃការអប់រំនិងអនុវត្តន៍ ដោះស្រាយការអនុវត្តមិនត្រឹមត្រូវ ដើម្បីលើកកម្ពស់បទដ្ឋាននៃការប្រកបវិជ្ជាជីវៈឆ្លង។

**គោលបំណង**

ផ្តល់សុវត្ថិភាពនិងការពារសុខភាពរបស់មាតានិងទារកទើបកើតដើម្បីចូលរួមកាត់បន្ថយ អត្រាមរណភាពមាតានិងទារក។

**គុណតម្លៃ**

១. គោរពសិទ្ធិមនុស្ស និង ជាពិសេសគោរពសិទ្ធិសុខភាពផ្លូវភេទនិងសុខភាពបន្តពូជ

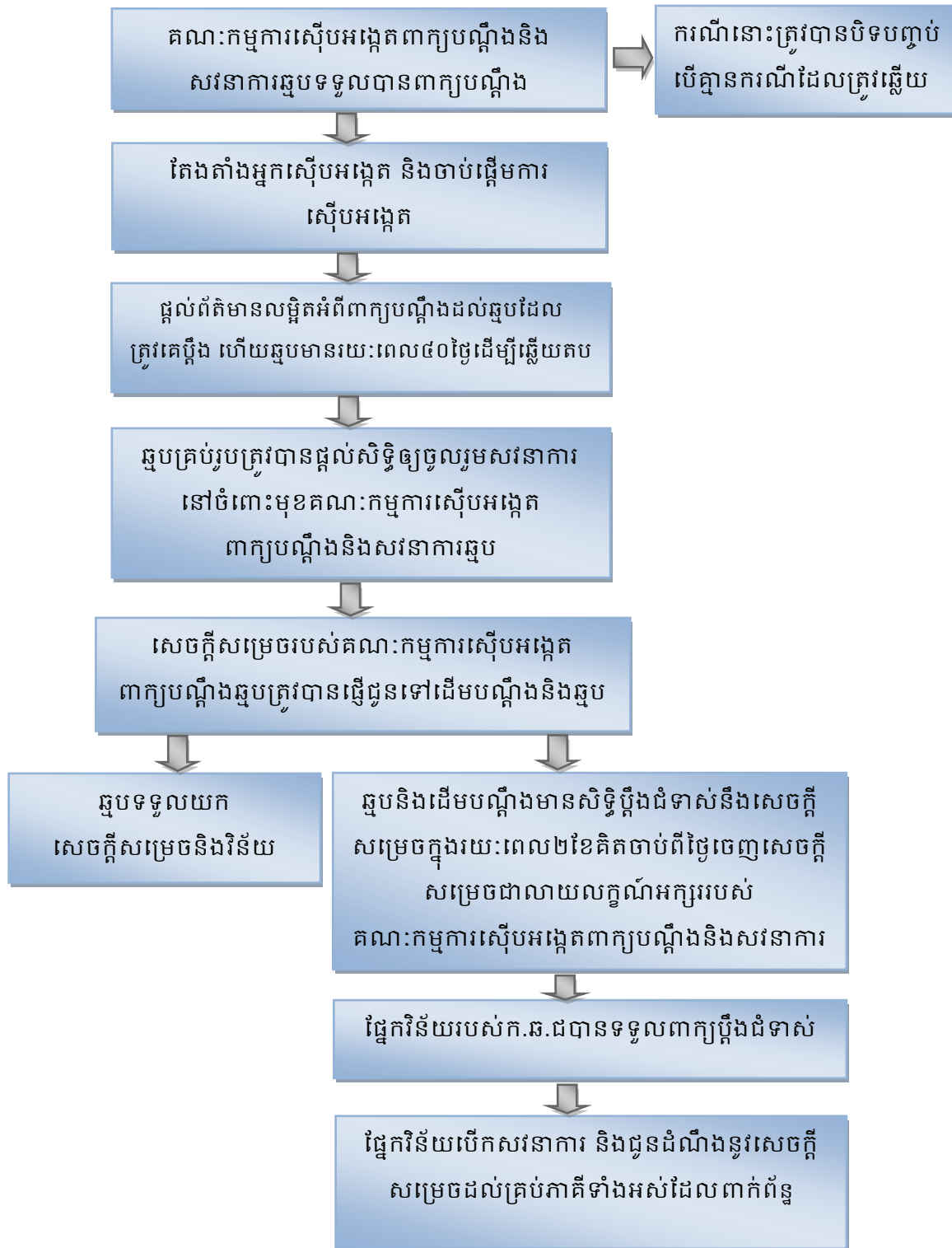
- ២. ស្ត្រីជាមនុស្សសំខាន់បំផុតនៃការថែទាំរបស់ឆ្មប
- ៣. យុត្តិធម៌ សុចរិតភាព តម្លាភាព និង គណនេយ្យភាព
- ៤. ប្តេជ្ញាសម្រេច ឲ្យបាននូវគុណភាព
- ៥. ប្តេជ្ញាអភិវឌ្ឍន៍ វិជ្ជាជីវៈឆ្មបជាបន្ត

**គោលការណ៍នាំមុខ**

គណៈឆ្មបកម្ពុជាប្រកាន់នូវគោលការណ៍នាំមុខក្នុងការផ្តល់ការថែទាំឆ្មបប្រកបដោយគុណភាពដែលមាន៖

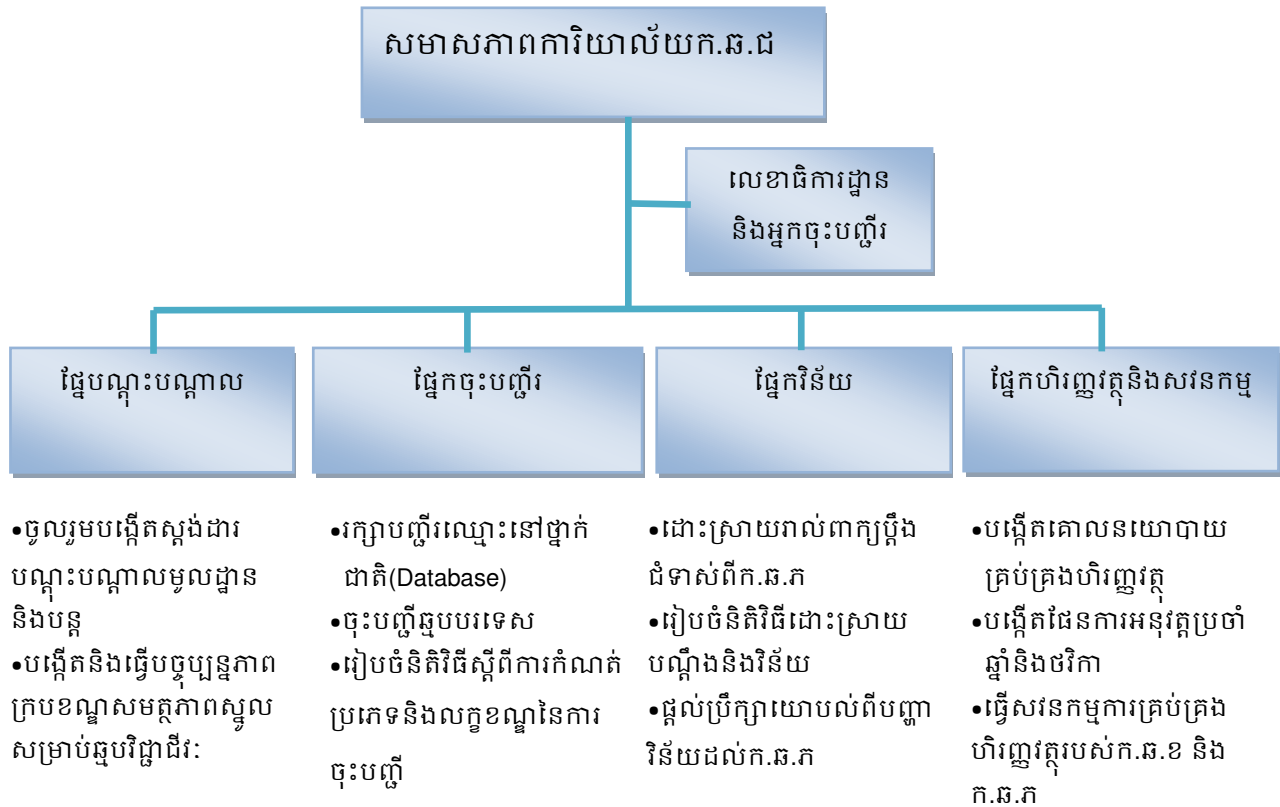
- ១. សុវត្ថិភាព៖ ស្ត្រីនិងទារកមិនទទួលរងនូវគ្រោះថ្នាក់មិនសមហេតុផលផ្សេងៗពីការព្យាបាលនិងពីឥរិយាបថក្នុងពេលអនុវត្តន៍ការងារ
- ២. ប្រសិទ្ធិភាព៖ រូបភាពនៃការ ថែទាំត្រូវផ្អែកលើការស្រាវជ្រាវរកឃើញថ្មី និង គោរពតាមគោលការណ៍ណែនាំថ្នាក់ជាតិ
- ៣. ឆ្លៀតឃើញស្ត្រី៖ ឆ្មបត្រូវឆ្លើយតប និងគោរពតម្លៃនិងជម្រើសរបស់ស្ត្រីដើម្បីធានាឲ្យបាននូវការពេញចិត្តនៅគ្រប់កាលៈទេសៈនៃការថែទាំសុខភាព
- ៤. មធ្យោបាយនៃការបញ្ជូន៖ ខិតខំប្រឹងប្រែងដើម្បីធានាផ្តល់សេវាទាន់ពេលវេលា និងមានតម្លៃសមស្រប
- ៥. ប្រសិទ្ធិផល៖ ធនធានត្រូវបានប្រើប្រាស់សមស្រប ដើម្បី ធានាឲ្យប្រយោជន៍បានដល់ស្ត្រីនិងទារកជាអតិបរមា
- ៦. សមធម៌៖ សេវាឆ្មបអាចផ្តល់ជូនមនុស្សគ្រប់រូបដែលត្រូវការសេវានេះ
- ៧. ប្តូរពីការស្តីបន្ទោសទៅជាការកែលំអ៖ គណៈឆ្មប កម្ពុជានឹងចាត់ទុក “ផ្នែកដែលមានបញ្ហា” ថាជា “ឱកាសសម្រាប់ការកែលំអ” តាមរយៈពាក្យបណ្តឹង និងបទបញ្ជាផ្សេងៗទៀតរបស់ខ្លួន។

**ដំណើរការនៃការពិនិត្យពាក្យបណ្តឹង ការស៊ើបអង្កេត និង សវនាការរបស់ ក្រុមប្រឹក្សាគណៈឆ្មបត្ថមិភាគនិងជាតិ**



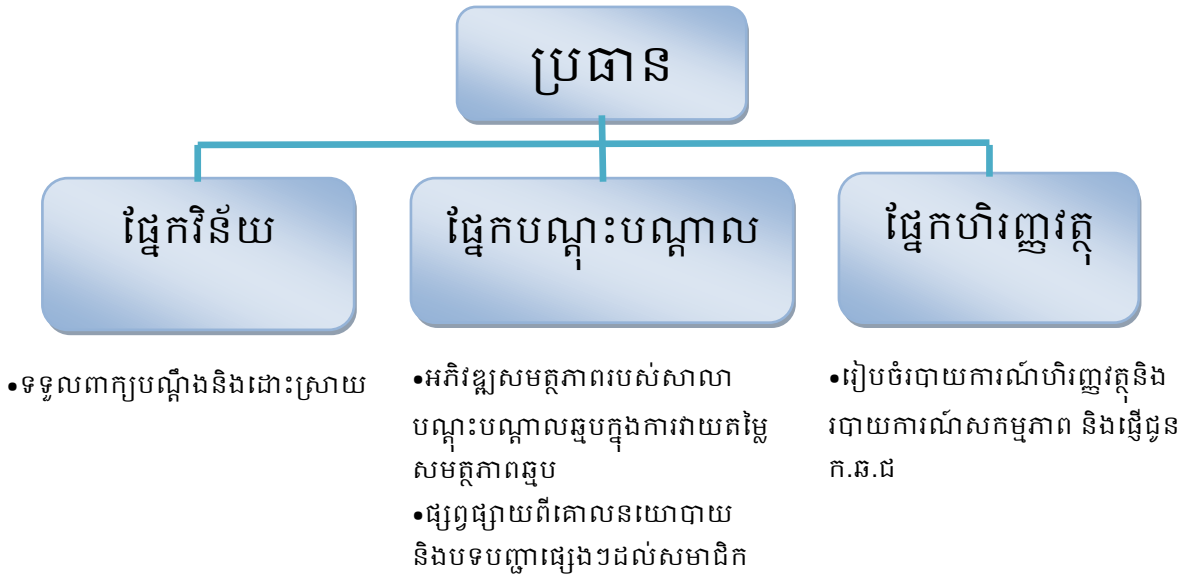
# របៀបសម្របសម្រួលរបស់គណៈរដ្ឋមន្ត្រី

## របៀបសម្របសម្រួលប្រើប្រាស់គណៈរដ្ឋមន្ត្រី(ក.ន.ជ)

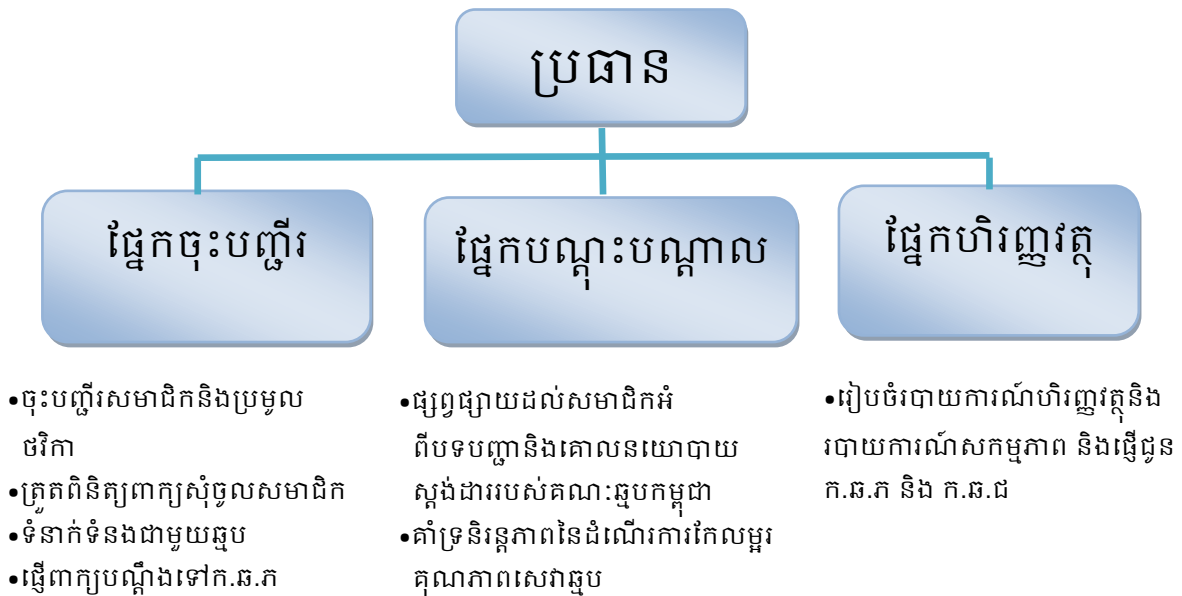




## រចនាសម្ព័ន្ធក្រុមប្រឹក្សាគណៈឆ្នុបភូមិភាគ(ក.ឆ.ភ)



## រចនាសម្ព័ន្ធក្រុមប្រឹក្សាគណៈឆ្នុបរាជធានី-ខេត្ត



## បញ្ជីរងកសារដែលពាក់ព័ន្ធ

១. ផែនការយុទ្ធសាស្ត្ររបស់គណៈរដ្ឋមន្ត្រីជាឆ្នាំ២០១០-២០១៥
២. បទបញ្ជាផ្ទៃក្នុងរបស់គណៈរដ្ឋមន្ត្រីជា ឆ្នាំ២០១២
៣. ស្តង់ដារសកលសម្រាប់បទបញ្ជារដ្ឋបររបស់សហព័ន្ធរដ្ឋអន្តរជាតិ(ICM) ឆ្នាំ២០១១
៤. ស្តង់ដារសកលសម្រាប់ការអប់រំរដ្ឋបររបស់ICM ឆ្នាំ២០១០
៥. សមត្ថភាពជំនាញសារវន្តនៃការអនុវត្តន៍ជាមូលដ្ឋានរបស់រដ្ឋបររបស់ICM ឆ្នាំ២០១០
៦. ឧបករណ៍ពង្រឹងការងាររដ្ឋបររបស់អង្គការសុខភាពពិភពលោក(WHO) ឆ្នាំ២០០៣

## ព័ត៌មានបន្ថែម

### ការិយាល័យក្រុមប្រឹក្សាគណៈរដ្ឋមន្ត្រី

#### គណៈរដ្ឋមន្ត្រី

ក្រសួងសុខាភិបាល

អាគារលេខ ១៥១-១៥៣ វិថីកម្ពុជាក្រោម ភ្នំពេញ ព្រះរាជាណាចក្រកម្ពុជា

ទូរស័ព្ទដៃ: (៨៥៥) ១២ ៧៣៥ ២៥១/០១២ ៩៤០ ៥៥២

ទូរស័ព្ទលើតុ: (៨៥៥) ២៣ ៩៩០ ៣៨៣

ទូរសារ: (៨៥៥) ២៣ ៨៨៤ ៩០៩

អ៊ីម៉ែល: [info.cmccambodia@gmail.com](mailto:info.cmccambodia@gmail.com)

គេហទំព័រ: [www.cidwivesc.org](http://www.cidwivesc.org)

**ការិយាល័យក្រុមប្រឹក្សាគណៈធូបភូមិភាគ**

ល.រ	ភូមិភាគ	ទូរស័ព្ទដៃ
១	ទី១ (ភ្នំពេញ)	077 286 886
២	ទី២ (បាត់ដំបង)	012 971 534
៣	ទី៣ (កំពត)	012 995 298
៤	ទី៤ (ស្ទឹងត្រែង)	012 664 797
៥	ទី៥ (កំពង់ចាម)	011 662 665

**ការិយាល័យក្រុមប្រឹក្សាគណៈធូបរាជធានីខេត្ត**

ល.រ	សាខារាជធានី-ខេត្ត	ទូរស័ព្ទដៃ	ល.រ	សាខារាជធានី-ខេត្ត	ទូរស័ព្ទដៃ
១	មជ្ឈមណ្ឌលជាតិគាំពារ មាតា-ទារក	099 723 672 016 937 220	៦	ខេត្តតាកែវ	017 391 933 012 303 074
២	មន្ទីរពេទ្យកាលម៉ែត	012 952 936 012 765 224	៧	ខេត្តកោះកុង	012 624 354 097 789 8227
៣	មន្ទីរពេទ្យមិត្តភាពខ្មែរ- សូវៀត	012 757 670 097 701 8286	៨	ខេត្តព្រះសីហនុ	016 243 467 016 690 485
៤	រាជធានីភ្នំពេញ	012 413 861 095 766 976	៩	ខេត្តកែប	012 599 277 017 918 178
៥	ខេត្តកណ្តាល	012 459 429 077 366 838	១០	ខេត្តស្ទឹងត្រែង	011 208 442 012 659 986

១១	ខេត្តកំពង់ស្ពឺ	012 483 818 097 740 0483	២០	ខេត្តរតនៈគីរី	011 673 987 012 423 752
១២	ខេត្តកំពង់ឆ្នាំង	099 210 226 078767766	២១	ខេត្តមណ្ឌលគីរី	012 316 027 097 669 6300
១៣	ខេត្តបាត់ដំបង	012 836 825 012 836 723	២២	ខេត្តក្រចេះ	011 903 138 011 258 579
១៤	ខេត្តពោធិ៍សាត់	012 990 632 092 933 044	២៣	ខេត្តព្រះវិហារ	012 371 618 097 982 0896
១៥	ខេត្តបន្ទាយមានជ័យ	012 956 994 012 961 491	២៤	ខេត្តកំពង់ចាម	012 553 562 011 852 872
១៦	ខេត្តសៀមរាប	012 630 040 012 967 911	២៥	ខេត្តកំពង់ធំ	012 234 263 012 248 422
១៧	ខេត្តឧត្តមានជ័យ	011 210 121 011 628 527	២៦	ខេត្តព្រៃវែង	011 234 960 092 807 087
១៨	ខេត្តប៉ៃលិន	078 506 469 012 240 053	២៧	ខេត្តស្វាយរៀង	012 428 018 016 327 671
១៩	ខេត្តកំពត	012 330 195 012 995 288			

## គណៈគ្រូបកម្ពុជា

អស័យដ្ឋាន: ក្រសួងសុខាភិបាល

អាគារលេខ ១៥១-១៥៣ វិថីកម្ពុជាក្រោម ភ្នំពេញ ព្រះរាជាណាចក្រកម្ពុជា

ទូរស័ព្ទដៃ: (៨៥៥) ១២ ៧៣៥ ២៥១/០១២ ៩៤០ ៥៥២

ទូរស័ព្ទលើតុ:(៨៥៥) ២៣ ៩៩០ ៣៨៣

ទូរសារ: (៨៥៥) ២៣ ៨៨៤ ៩០៩

អ៊ីម៉ែល: [info.cmccambodia@gmail.com](mailto:info.cmccambodia@gmail.com)

គេហទំព័រ: [www.cmidwivesc.org](http://www.cmidwivesc.org)

រក្សាសិទ្ធិដោយគណៈគ្រូបកម្ពុជា

បោះពុម្ពលើកទី១ដោយគណៈគ្រូបកម្ពុជា ភ្នំពេញ ឆ្នាំ២០១៣

ឧបត្ថម្ភថវិកាដោយ HSSP2/UNFPA



ការពារសាធារណជនតាមរយៈបទដ្ឋានវិជ្ជាជីវៈគ្រូប