



វិទ្យាស្ថាន
បណ្តុះបណ្តាល និង ស្រាវជ្រាវ
ដើម្បីអភិវឌ្ឍន៍កម្ពុជា



ក្រុមប្រឹក្សា
ស្តារអភិវឌ្ឍន៍វិស័យកសិកម្ម
និងជនបទ



IFPRI®
វិទ្យាស្ថាន
ស្រាវជ្រាវគោលនយោបាយ
ស្បៀងអន្តរជាតិ

យុទ្ធសាស្ត្រវិស័យកសិកម្មនៃកម្ពុជា៖ ជម្រើសអតិថិជននៃពេលពេល អនាគតសម្រាប់ផលិតកម្មស្រូវ

ឯកសារពិភាក្សាគោលនយោបាយ



បណ្ឌិត មីនស៊ីន យូ អ្នកស្រាវជ្រាវក្រោយកម្រិតបណ្ឌិត
បណ្ឌិត ស៊ីនស៊ីន ទែវ អ្នកស្រាវជ្រាវជាន់ខ្ពស់
នៃវិទ្យាស្ថានស្រាវជ្រាវគោលនយោបាយស្បៀងអាហារអន្តរជាតិ
វ៉ាស៊ីនតោន ឌី.ស៊ី

ខែមីនា ឆ្នាំ២០១១

របាយការណ៍ពិសេស លេខ ៩

ឧបត្ថម្ភដោយ



យុទ្ធសាស្ត្រវិស័យកសិកម្មនៅកម្ពុជា៖ ជម្រើសអភិវឌ្ឍន៍នៅពេលអនាគត សម្រាប់ផលិតកម្មស្រូវ

ឯកសារពិភាក្សាក្នុងគោលនយោបាយ

រៀបរៀងសម្រាប់

កិច្ចប្រជុំតុល្យលក្ខណ៍សន្តិសុខស្បៀង

និងគោលនយោបាយកសិកម្មកម្ពុជា

ថ្ងៃទី៤ ខែវិច្ឆិកា ឆ្នាំ២០១០ នៅសណ្ឋាគារភ្នំពេញ

CDRI ក្នុងកិច្ចសហការជាដៃគូជាមួយ CARD និង IFPRI

ឧបត្ថម្ភដោយ USAID

ដោយ

បណ្ឌិត Bingxin Yu អ្នកស្រាវជ្រាវក្រោយកម្រិតបណ្ឌិត

បណ្ឌិត Xinshen Diao អ្នកស្រាវជ្រាវជាន់ខ្ពស់

នៃវិទ្យាស្ថានស្រាវជ្រាវគោលនយោបាយស្បៀងអាហារអន្តរជាតិ

វ៉ាស៊ីនតោន ឌី.ស៊ី

បេសកកម្ម វបសអ

ក្នុងលក្ខណៈជាវិទ្យាស្ថានឯករាជ្យមួយរបស់កម្ពុជា ក្នុងការស្រាវជ្រាវពីគោលនយោបាយអភិវឌ្ឍន៍ វបសអ មានបេសកកម្មដូចជា ចូលរួមចំណែកដល់ការអភិវឌ្ឍន៍ប្រទេសកម្ពុជាប្រកបដោយចីរភាព និងការលើកកម្ពស់សុខុមាលភាពរបស់ប្រជាពលរដ្ឋកម្ពុជា តាមរយៈការស្រាវជ្រាវមានគុណភាពខ្ពស់អំពីគោលនយោបាយអភិវឌ្ឍន៍ ការផ្សព្វផ្សាយចំណេះដឹង និងការកសាងសមត្ថភាព ។

វបសអ ប្រឹងប្រែងបំពេញបេសកកម្មនេះ ដោយធ្វើការងារជាដៃគូជាមួយស្ថាប័នសាធារណៈ និងសង្គមស៊ីវិលកម្ពុជា ស្ថាប័នអភិវឌ្ឍន៍ក្នុងតំបន់ និងពិភពលោក ដោយគោរពដល់សមត្ថភាពរបស់ប្រជាពលរដ្ឋ និងស្ថាប័នកម្ពុជា ចំណេះដឹង និងបទពិសោធន៍ក្នុងស្រុក ព្រមទាំងប្រវត្តិសាស្ត្រ និងវប្បធម៌ របស់ប្រទេសកម្ពុជា ។

© **ក្រសួងទ្វីភាសា ២០១១ - វិទ្យាស្ថានបណ្តុះបណ្តាល និង ស្រាវជ្រាវដើម្បីអភិវឌ្ឍន៍កម្ពុជា (វបសអ)**

រក្សាសិទ្ធិគ្រប់យ៉ាង - គ្មានផ្នែកណាមួយនៃឯកសារនេះ ត្រូវបានចម្លងទុក ឬផ្សព្វផ្សាយតាមទម្រង់ និងតាមមធ្យោបាយផ្សេងៗ ដូចជា អេឡិចត្រូនិក យន្តកម្ម ចតចម្លង... ។ល។ ដោយគ្មានការអនុញ្ញាតជាលាយលក្ខណ៍អក្សរពីវិទ្យាស្ថានបណ្តុះបណ្តាល និង ស្រាវជ្រាវដើម្បីអភិវឌ្ឍន៍កម្ពុជាឡើយ ។

យុទ្ធសាស្ត្រវិស័យកសិកម្មនៃកម្ពុជា៖ ជម្រើសអភិវឌ្ឍន៍នៃពេលវេលាអនាគតសម្រាប់ផលិតកម្មស្រូវ

ឯកសារពិភាក្សាគោលនយោបាយ

ខែមីនា ឆ្នាំ២០១១

វិទ្យាស្ថានបណ្តុះបណ្តាល និង ស្រាវជ្រាវដើម្បីអភិវឌ្ឍន៍កម្ពុជា (CDRI)
អគារលេខ ៥៦ ផ្លូវលេខ ៣១៥ ខ័ណ្ឌទួលគោក ប្រអប់សំបុត្រលេខ ៦២២ ភ្នំពេញ កម្ពុជា
ទូរស័ព្ទ៖ (៨៥៥-២៣) ៨៨១-៣៨៤, ៨៨១-៧០១, ៨៨១-៩១៦, ៨៨៣-៦០៣
ទូរសារ៖ (៨៥៥-២៣) ៨៨០-៧៣៤
អ៊ីមែល: cdri@wicam.com.kh http://www.cdri.org.kh

កែសម្រួល និងរចនាដោយ៖ អ៊ឹង-សុជាតិ អ៊ុំ-ចាន់ថា និង យូ សិទ្ធិវិទូ
បកប្រែដោយ៖ ទា សារ៉ា

មាតិកា

បញ្ជីក្រាហ្វិក និងតារាង.....6

បញ្ជីអក្សរកាត់.....7

ខ្លឹមសារសង្ខេប.....9

១. សេចក្តីផ្តើម..... 13

២. ស្រូវនៅក្នុងគោលនយោបាយកសិកម្មកម្ពុជា និងនៅក្នុងគោលនយោបាយជម្រុញដំណាំស្រូវ..... 14

៣. លទ្ធផលអនុវត្តនៃផលិតកម្មស្រូវក្នុងរយៈពេលប៉ុន្មានឆ្នាំកន្លងមក..... 16

៤. សក្តានុពលនិងឧបសគ្គនៃកំណើនស្រូវក្នុងពេលអនាគត..... 18

៥. ស្រូវនៅក្នុងយុទ្ធសាស្ត្រអភិវឌ្ឍកសិកម្មទូទៅ.....23

៦. ការស្រាវជ្រាវក្នុងពេលអនាគត..... 31

ឧបសម្ព័ន្ធ..... 34

មញ្ជីក្រាហ្វិក និងតារាង

ក្រាហ្វិក ១៖ កំណើនផលិតកម្មស្រូវ ផ្ទៃដី និងទិន្នផល ឆ្នាំ១៩៩៤-២០០៨..... 16

ក្រាហ្វិក ២៖ ភាគរយនៃការនាំចេញអង្ករធៀបនឹងផលិតកម្មសរុប ឆ្នាំ២០០១-២០០៨..... 18

ក្រាហ្វិក ៣៖ ផ្ទៃដីដាំដំណាំជាមធ្យម គិតជាហិកតា សម្រាប់កសិកម្មក្រៅ..... 19

ក្រាហ្វិក ៤៖ ការស្រោចស្រពនៅអាស៊ីអាគ្នេយ៍ (ចំណែកនៃផ្ទៃដីស្រោចស្រពធៀបនឹងផ្ទៃដីដែលអាចដាំដុះសរុប គិតជាភាគរយ)22

ក្រាហ្វិក ៥៖ ផលិតកម្មស្រូវក្នុងមនុស្សម្នាក់ គិតតាមផ្ទៃដីដុល្លារថេរឆ្នាំ២០០០24

ក្រាហ្វិក ៦៖ ចំណែកភាគរយនៃកសិកម្មនៅក្នុង ផលិតកម្មស្រូវក្នុងប្រទេសទាំង ៣ (%).....25

ក្រាហ្វិក ៧៖ ចំណែកនៃកម្មនុសាស្រូវក្នុង ផលិតកម្មស្រូវ នៅក្នុងប្រទេសទាំង ៣ (%)26

ក្រាហ្វិក ៨៖ និន្នាការទិន្នផលស្រូវក្នុងប្រទេសទាំង ៣ គិតជាតោនក្នុងមួយហិកតា28

តារាង ១៖ ផលិតកម្មស្រូវនៅរដូវវស្សា និងនៅរដូវប្រាំង ១៩៩៤-២០០៨..... 17

តារាង ២៖ ការប្រើប្រាស់ដីនៅកម្ពុជា20

តារាង ៣៖ ការស្រោចស្រពនៅកម្ពុជា22

តារាង ៤៖ ទិន្នផលស្រូវនៅកម្ពុជា និងប្រទេសជិតខាង ឆ្នាំ២០០០-២០០៨27

តារាង ៥៖ លទ្ធផលពិសោធន៍ភាគីកំណើនផលស្រូវ ដោយការពង្រីកផ្ទៃដី និងការបង្កើនធាតុចូលប្រើប្រាស់.....30

តារាង ៦៖ ចំណូល ចំណាយ ចំណេញ និងអត្រាចំណេញលើផលដំណាំផ្សេងៗ33

តារាងឧបសម្ព័ន្ធ

តារាង ១៖ ការប្រៀបធៀបផ្នែកសេដ្ឋកិច្ច រវាងកម្ពុជា និងបណ្តាប្រទេសជិតខាង34

តារាង ២៖ ខ្លឹមសារសង្ខេបនៃផែនការរបស់រដ្ឋាភិបាលសម្រាប់ដំណាំស្រូវ35

តារាង ៣៖ ផលិតកម្មស្រូវនៅកម្ពុជា ឆ្នាំ២០០០-២០០៨36

បញ្ជីអក្សរកាត់

ផសស	ផលិតផលក្នុងស្រុកសរុប (Gross Domestic Product)
ផយអជ	ផែនការយុទ្ធសាស្ត្រអភិវឌ្ឍន៍ជាតិ (National Strategic Development Plan)
ADB	ធនាគារអភិវឌ្ឍន៍អាស៊ី (Asian Development Bank)
CAASP	កម្មវិធីគាំទ្រកសិកម្ម និងកសិធុរកិច្ចកម្ពុជា (Cambodia Agriculture and Agribusiness Support Program)
CARD	ក្រុមប្រឹក្សាស្ថាប័នអភិវឌ្ឍន៍វិស័យកសិកម្ម និងជនបទ (Council for Agricultural and Rural Development)
CDRI-វបសអ	វិទ្យាស្ថានបណ្តុះបណ្តាល និង ស្រាវជ្រាវដើម្បីអភិវឌ្ឍន៍កម្ពុជា (Cambodia Development Resource Institute)
CEDAC	មជ្ឈមណ្ឌលសិក្សា និងអភិវឌ្ឍន៍កសិកម្មកម្ពុជា (Centre d'Etude et de Developpement Agricole Cambodgien)
CSES	អង្កេតសេដ្ឋកិច្ច-សង្គមកិច្ចកម្ពុជា (Cambodia Socio-Economics Survey)
EIC	វិទ្យាស្ថានសេដ្ឋកិច្ចកម្ពុជា (the Economic Institute of Cambodia)
FAO	អង្គការស្បៀងអាហារ និងកសិកម្ម (Food and Agriculture Organization)
IFPRI	វិទ្យាស្ថានស្រាវជ្រាវគោលនយោបាយស្បៀងអាហារអន្តរជាតិ (International Food Policy Research Institute)
IMF	មូលនិធិរូបិយវត្ថុអន្តរជាតិ (International Monetary Fund)
MAFF	ក្រសួងកសិកម្ម រុក្ខាប្រមាញ់ និងនេសាទ (Ministry of Agriculture, Forestry and Fishery)
MOP	ក្រសួងផែនការ (Ministry of Planning)
MOWRAM	ក្រសួងធនធានទឹក និងខតុនិយម (Ministry of Water Resources and Meteorology)
NIS	វិទ្យាស្ថានជាតិស្ថិតិ (National Institute of Statistics)
SAW	យុទ្ធសាស្ត្រសម្រាប់កសិកម្ម និងទឹក (Strategy for Agriculture and Water)
SRI	ប្រព័ន្ធប្រពលវប្បកម្មស្រូវ (the System of Rice Intensification)
USAID	ទីភ្នាក់ងារសហរដ្ឋអាមេរិកសម្រាប់ការអភិវឌ្ឍអន្តរជាតិ (United States Agency for International Development)
USDA	ក្រសួងកសិកម្មសហរដ្ឋអាមេរិក (United States Department of Agriculture)
WDI	សូចនាករអភិវឌ្ឍន៍ពិភពលោក (World Development Indicator)

ខ្លឹមសារសង្ខេប

ឯកសារនេះ ផ្ដោតការយកចិត្តទុកដាក់លើមុខងារនៃផលិតកម្មស្រូវនៅក្នុងយុទ្ធសាស្ត្រកសិកម្មកម្ពុជា ។ ដំបូងឯកសារនេះ ពិនិត្យមើលសាឡើងវិញនូវលទ្ធផលនៃផលិតកម្មស្រូវនៅក្នុងគោលនយោបាយកសិកម្មកម្ពុជា ព្រមទាំងគោលនយោបាយ និងអន្តរាគមន៍របស់រាជរដ្ឋាភិបាលទាក់ទងនឹងស្រូវ ។ បន្ទាប់មកឯកសារនេះ កំណត់សក្តានុពល និងឧបសគ្គនានាចំពោះការអភិវឌ្ឍផលិតកម្មស្រូវក្នុងពេលអនាគត ដោយពិនិត្យមើល សាវតារនៃយុទ្ធសាស្ត្រកសិកម្មទូទៅហើយបន្តពិនិត្យមើលនូវជម្រើសនានា និងមាតិកាអភិវឌ្ឍន៍ដែលអាចអនុវត្តបានចំពោះស្រូវនៅពេលអនាគត តាមរយៈការប្រៀបធៀបស្ថានភាពបច្ចុប្បន្ននៅកម្ពុជា ជាមួយប្រទេសជិតខាងរបស់ខ្លួនចំនួនពីរ គឺប្រទេសថៃ និងវៀតណាម នៅក្នុងដំណាក់កាលអភិវឌ្ឍន៍ដំបូងនៃប្រទេសទាំងនេះ ។ ទោះបីជាប្រទេសថៃ និងវៀតណាមជាប្រទេសធ្វើស្រែ និងនាំអង្ករចេញក្តី ប្រទេសទាំងនេះមានយុទ្ធសាស្ត្រអភិវឌ្ឍស្រូវខុសគ្នា ។ ឯកសារនេះធ្វើសេចក្តីសន្និដ្ឋានដោយមានសំណុំប្រធានបទស្រាវជ្រាវជាបន្ត ក្នុងនោះ យើងគូសបញ្ជាក់អំពីឧត្តមភាពប្រៀបធៀបរបស់កម្ពុជា និងលើកសំណើឱ្យមានការសិក្សាប្រៀបធៀបអំពីមាតិកាអភិវឌ្ឍន៍ផ្សេងគ្នា ចំពោះការអភិវឌ្ឍដំណាំស្រូវ និងពិពិធកសិកម្ម ។ ការប្រៀបធៀបបែបនេះអាចផ្តល់ជម្រើសបន្ថែមចំពោះការអភិវឌ្ឍកសិកម្មកម្ពុជាក្នុងពេលអនាគត ។

ប្រទេសកម្ពុជាបានឆ្លងកាត់ការប្រែប្រួលសេដ្ឋកិច្ចជាខ្លាំង ដោយមានអត្រាកំណើន ផសស ខ្ពស់ដល់ ៩,៨% នៅតាមបណ្តាឆ្នាំ២០០០-២០០៨ គឺមានកម្រិតខ្ពស់ជាងប្រទេសភាគច្រើននៅក្នុងតំបន់ ។ កំណើនឆាប់រហ័សនេះអមដោយលទ្ធផលគួរឱ្យកត់សម្គាល់ក្នុងវិស័យកសិកម្ម ដែលបានកើនឡើង ៥,៦% ក្នុងមួយឆ្នាំក្នុងរយៈពេលដូចគ្នា ។ ទោះជាយ៉ាងណា សេដ្ឋកិច្ចកម្ពុជានៅតែពឹងផ្អែកលើកសិកម្មខ្លាំងនៅឡើយ ដោយវិស័យនេះ រួមចំណែកជិតស្មើនឹង ១/៣ នៃ ផសស ថ្នាក់ជាតិ និងប្រើប្រាស់ច្រើនជាងពាក់កណ្តាលនៃកម្លាំងពលកម្មសរុប ។

ស្រូវជាដំណាំចំបងនៅក្នុងកសិកម្មកម្ពុជា ។ ស្រូវមានចំណែកខ្ពស់ជាង ៨០% នៃផ្ទៃដីដាំដុះ និងជាទំនិញកសិកម្មនាំចេញសំខាន់បំផុត ។ ស្រូវក៏ជាប្រភពចំបងនៃតម្លៃបន្ថែមសម្រាប់ដំណាំ និងជាកត្តាជម្រុញចំបងនៃកំណើតកសិកម្មផងដែរ ។ ក្នុងលក្ខណៈជាអាហារមូលដ្ឋានក្នុងរបបហូបចុកជាប្រពៃណី ស្រូវអង្ករផ្តល់លើសពី ៣/៤ នៃថាមពលបានពីការបរិភោគអាហារប្រចាំថ្ងៃរបស់ប្រជាជនកម្ពុជាទូទៅ ។ ហេតុនេះ ស្រូវអង្ករបាន និងបន្តដើរតួនាទីយុទ្ធសាស្ត្រក្នុងកំណើនប្រាក់ចំណូល ការកាត់បន្ថយភាពក្រីក្រ និងសន្តិសុខស្បៀងនៅកម្រិតជាតិ និងកម្រិតគ្រួសារ ។

ដោយទទួលបានស្ថាប័នមុខងារសំខាន់របស់ស្រូវ រាជរដ្ឋាភិបាលកម្ពុជាបានផ្តល់ការយកចិត្តទុកដាក់ពិសេសចំពោះវិស័យនេះ ដោយមានសេចក្តីចែងពីផលិតកម្មស្រូវនៅក្នុងយុទ្ធសាស្ត្ររបស់រាជរដ្ឋាភិបាល និងនៅក្នុងឯកសារផែនការនៅរាល់ពេលដែលមានការបញ្ជាក់អំពីកសិកម្ម ។ ការបង្កើនទិន្នផលតាមរយៈប្រពលវប្បកម្ម (ដូចជា ការស្រោចស្រព និងការប្រើប្រាស់ដី) បានទទួលអាទិភាពខ្ពស់បំផុតក្នុងការជម្រុញកំណើនកសិកម្ម ជាជាងការពង្រីកបន្ថែមនូវផ្ទៃដីធ្វើកសិកម្ម ។ យោងតាមកម្មវិធីគាំទ្រកសិកម្មនិងកសិធុរកិច្ចកម្ពុជា (CAASP) ផលិតកម្មស្រូវគ្រោងឡើងដល់ ៦លានតោននៅឆ្នាំ២០១០ និងដល់ ៧,៥លានតោននៅឆ្នាំ២០២០ ។ កំណើននេះត្រូវជម្រុញដោយកំណើនទិន្នផលពី ២,៥តោន/ហិកតា នៅឆ្នាំ២០០៧ ដល់ ៣តោន/ហិកតា នៅឆ្នាំ២០២០ ។ ក្នុងពេលជាមួយគ្នា ផ្ទៃដីស្រែប្រមូលផល គេពុយាករណ៍ថានឹងធ្លាក់ចុះបន្តិចវិញ ប៉ុន្តែសមាមាត្រនៃផ្ទៃដីស្រោចស្រព នឹងកើនដល់ ២០% ។

ដោយមានការគាំទ្រខ្លាំងក្លា ពីសំណាក់រាជរដ្ឋាភិបាល ផលិតកម្មស្រូវបានរីកចម្រើនឆាប់រហ័សចាប់តាំងពីឆ្នាំ២០០៣ មក ។ ស្រូវវិស្សាដែលមិនស្រោចស្រព មានចំនួនច្រើនជាង ៧៥% នៃផលិតកម្មស្រូវសរុប ហើយកំណើនផលស្រូវវិស្សា គឺជាកត្តាចម្បងធ្វើឱ្យទិន្នផលកើនឡើងមួយជាពីរក្នុងចន្លោះឆ្នាំ១៩៩៤-២០០៨ ។ កំណើនឆាប់រហ័សនៃផលិតកម្មស្រូវ ធ្វើឱ្យប្រទេសកម្ពុជាប្រែក្លាយពីប្រទេសនាំចូលស្រូវសុទ្ធ ទៅជាប្រទេសនាំស្រូវចេញ ។ ការនាំចេញស្រូវរបស់កម្ពុជា មានចំនួន ១,៥លានតោននៅឆ្នាំ២០០៧ ឬ ១០% នៃតម្លៃនាំចេញសរុបរបស់កម្ពុជា ។

ផលិតកម្មស្រូវ និងការនាំចេញស្រូវ មានកំណើនយ៉ាងខ្ពស់ក៏ពិតមែន ប៉ុន្តែមានផលិតផលស្រូវអង្ករតែមួយចំណែកតូច ប៉ុណ្ណោះដែលបាននាំចេញទៅទីផ្សារបរទេស គឺនៅទាបជាងការនាំចេញរបស់ប្រទេសវៀតណាម និង ថៃនាយណាស់ ។

ប្រទេសកម្ពុជាមានសក្តានុពលធំធេងក្នុងការបង្កើនផលិតកម្មស្រូវ ព្រោះសម្បូរដីកសិកម្ម និងធនធានទឹក ។ សក្តានុពលធនធានធម្មជាតិនេះ មិនទាន់បានប្រើប្រាស់ពេញលេញទេ ដោយការដាំដុះគ្របដណ្តប់តិចជាង ៣០% នៃផ្ទៃដីអាចដាំដុះបាន ហើយ ផ្ទៃដីបានទទួលការស្រោចស្រពជាក់ស្តែងធៀបនឹងផ្ទៃដីអាចស្រោចស្រពបាន មានតួលេខ កាន់តែតូចជាងនេះទៀត ។ អាស្រ័យហេតុនេះ ការពង្រីកផ្ទៃដីដាំដុះ និងការអភិវឌ្ឍប្រព័ន្ធស្រោចស្រព អាចជា វិធីបង្កើនផលិតកម្មស្រូវ ។ ផលិតភាព គឺជាប្រភពមួយទៀតនៃសក្តានុពលអភិវឌ្ឍដំណាំស្រូវព្រោះថា ទិន្នផលស្រូវ ជាមធ្យមនៅកម្ពុជា នៅមានកម្រិតទាបជាងប្រទេសថៃ និង វៀតណាមនៅឡើយ ។ ទិន្នផលស្រូវអាចកើនឡើង យ៉ាងច្រើន តាមរយៈបច្ចេកទេសប្រពលវប្បកម្មដំណាំ រួមមាន ការបង្កើនការប្រើប្រាស់ដី និងការប្រើប្រាស់វិធីធ្វើ កសិកម្មកាន់តែប្រសើរ ដូចជា វិធីដែលបានកំណត់នៅក្រោមប្រព័ន្ធប្រពលវប្បកម្មស្រូវ (SRI) ជាដើម ។

ស្រូវនឹងនៅតែមានមុខងារដ៏សំខាន់ក្នុងកំណើនកសិកម្មកម្ពុជានាពេលអនាគត ដូច្នេះគេត្រូវដាក់បញ្ចូលផលិតកម្ម ស្រូវទៅក្នុងបរិបទអភិវឌ្ឍទូទៅ ដើម្បីកំណត់រកជម្រើសល្អប្រសើរសម្រាប់ការអភិវឌ្ឍវិស័យនេះបន្តទៀត ។ ស្រូវបាន បំពេញមុខងារសំខាន់ ក្នុងដំណើរការអភិវឌ្ឍន៍សេដ្ឋកិច្ចនៅប្រទេសថៃ នៅដើមទសវត្សរ៍១៩៦០ និង ១៩៧០ និងនៅវៀតណាមក្នុងទសវត្សរ៍១៩៩០ ដូចនៅកម្ពុជានាពេលសព្វថ្ងៃដែរ ។ ការប្រៀបធៀបរវាងស្ថានភាពបច្ចុប្បន្ន របស់កម្ពុជា ទៅនឹងដំណាក់កាលអភិវឌ្ឍន៍ដូចគ្នានាពេលកន្លងទៅនៅប្រទេសថៃ និងវៀតណាម ជួយយើងឱ្យរកឃើញ ជម្រើសអាចអនុវត្តបានជាក់ស្តែងសម្រាប់ផលិតកម្មស្រូវនៅកម្ពុជា ។

កំណើននាពេលថ្មីៗនៅកម្ពុជាគិតជាចំណូលក្នុងមនុស្សម្នាក់ មានល្បឿនលឿនជាងកំណើនក្នុងពេលកន្លងទៅ នៅប្រទេសថៃ និងវៀតណាម នៅពេលដែលប្រទេសទាំងនោះទើបចាប់ផ្តើមមានកម្រិតប្រាក់ចំណូលស្រដៀងគ្នានេះ ។ ការធ្លាក់ចុះនៃសេដ្ឋកិច្ចពិភពលោកនាពេលថ្មីៗ បានពន្លឺតកំណើនសេដ្ឋកិច្ចរបស់កម្ពុជានៅឆ្នាំ២០០៩ ប៉ុន្តែគេរំពឹងថា កំណើននឹងល្អប្រសើរឡើងវិញនៅឆ្នាំ២០១០ និង ២០១១ ហើយគម្លាតនៃ ផសស ក្នុងមនុស្សម្នាក់ រវាងប្រទេស កម្ពុជា និងវៀតណាម ទំនងជាថយចុះនៅទសវត្សរ៍ខាងមុខ ។ កំណើនសេដ្ឋកិច្ចរបស់ប្រទេសកម្ពុជាក្នុងពេលអនាគត អាចមិនពឹងផ្អែកខ្លាំងទៅលើកសិកម្មទេ ជាពិសេសស្រូវ ប៉ុន្តែកសិកម្មនៅតែមានសារៈសំខាន់លើទិដ្ឋភាពជាច្រើន ។ ទោះបីជាល្បឿននៃការផ្លាស់ប្តូរសេដ្ឋកិច្ចដែលមានលក្ខណៈជានិច្ចនៅកម្ពុជាបច្ចុប្បន្ន អាចប្រៀបធៀបបានជាមួយ ប្រទេសថៃ និងវៀតណាមកាលពីអតីតកាលក្តី ក៏ស្ថានភាពដើមនៅក្នុងរចនាសម្ព័ន្ធសេដ្ឋកិច្ចនៅពេលមានកម្រិត ប្រាក់ចំណូលក្នុងមនុស្សម្នាក់ប្រហាក់ប្រហែលគ្នា វាមានលក្ខណៈខុសគ្នាក្នុងចំណោមប្រទេសទាំងបី ។ ចំណែកវិស័យ កសិកម្មនៅក្នុងសេដ្ឋកិច្ចកម្ពុជា មានកម្រិតខ្ពស់ជាងនៅប្រទេសថៃ ឬវៀតណាម ក្នុងកម្រិតប្រាក់ចំណូលដូចគ្នា ។ ដូច្នេះគេអាចព្យាករណ៍ដោយសមហេតុផលថា មុខងារនៃកសិកម្មក្នុងរយៈពេល ១០ឆ្នាំខាងមុខនៅប្រទេសកម្ពុជា នឹងកាន់តែមានសារៈសំខាន់ជាងនៅប្រទេសជិតខាងទាំងពីរក្នុងអតីតកាល នៅពេលគេមានប្រាក់ចំណូលក្នុងមនុស្សម្នាក់ កម្រិតប្រហែលគ្នានេះទៅទៀត ហើយរឿងនេះពុំមែនគ្រាន់តែដោយសារភាពខុសគ្នាក្នុងស្ថានភាពដើមប៉ុណ្ណោះទេ ប៉ុន្តែក៏ ដោយសារការធ្លាក់ចុះខ្លាំងមិនធ្លាប់មានពីមុននៃសេដ្ឋកិច្ចពិភពលោកកាលពីពេលថ្មីៗផងដែរ ។

ការប្រៀបធៀបទិន្នផលស្រូវបច្ចុប្បន្ននៅកម្ពុជា ថៃ និងវៀតណាម បង្ហាញថា ទិន្នផលស្រូវនៅកម្ពុជា បានត្រឹម ពាក់កណ្តាលនៃទិន្នផលស្រូវនៅវៀតណាមក៏ពិតមែន ប៉ុន្តែវាទាបជាងទិន្នផលស្រូវនៅថៃ តែ ១០% ប៉ុណ្ណោះ ។ ទោះបីប្រទេសវៀតណាមត្រូវបានលើកយកមកធ្វើជាឧទាហរណ៍ញឹកញាប់ ដើម្បីអះអាងអំពី សក្តានុពលទិន្នផល នៅកម្ពុជា ក៏ប្រទេសទាំងពីរមានភាពខុសគ្នាយ៉ាងច្រើនក្នុងស្ថានភាពកាលពីដំបូង ។ ទិន្នផលស្រូវរបស់កម្ពុជា បានស្មើ ១,៨តោន/ហិកតានៅឆ្នាំ១៩៩៧ ប៉ុន្តែក្នុងអតីតកាលនៅពេលវៀតណាមទើបមានប្រាក់ចំណូលក្នុងមនុស្សម្នាក់ ក្នុងកម្រិតប្រហែលគ្នានេះ(ឆ្នាំ១៩៩១) វៀតណាមមានផលិតទិន្នផលស្រូវមធ្យមជាង ៣តោន/ហិកតា ។ វៀតណាម បានបង្កើនទិន្នផលស្រូវរហូតដល់ ៤តោន/ហិកតា ក្នុងរយៈពេល ៧ឆ្នាំក្រោយមកគឺនៅឆ្នាំ១៩៩៨ ខណៈពេលដែល ក្នុងអំឡុងពេលដូចគ្នានេះ កម្ពុជាបានបង្កើនទិន្នផលស្រូវដល់ត្រឹម ២តោន/ហិកតា ប៉ុណ្ណោះ (ឆ្នាំ២០០៤) ។

ម្យ៉ាងវិញទៀត បទពិសោធន៍របស់ប្រទេសថៃ ហាក់ដូចជាមានទំនាក់ទំនងជាមួយប្រទេសកម្ពុជាច្រើនជាង ។ ទី១ ប្រទេសកម្ពុជា និងថៃ មានស្ថានភាពធនធានធម្មជាតិស្រដៀងគ្នា ដោយប្រទេសទាំងពីរសម្បូរដី ធៀបនឹង ស្តង់ដារក្នុងតំបន់ ។ ទី២ អត្រាប្រើប្រាស់ដី និងផ្ទៃដីស្រោចស្រពនៅថៃ មានកម្រិតទាប បើធៀបនឹងវៀតណាម ។ ភាពប្រកួតប្រជែងរបស់ប្រទេសថៃនៅក្នុងទីផ្សារអង្ករពិភពលោក ពុំសូវទាក់ទងជាមួយនឹងការបង្កើនទិន្នផលដូចនៅ កម្ពុជាទេ ដោយវាកើតចេញពីការពង្រីកផ្ទៃដីផង និងការលើកកម្ពស់ទិន្នផលផង ។ ទី៣ លក្ខណៈពិសេស នៃផលិតកម្មស្រូវនៅថៃ គឺពិធីកម្មនៃវិស័យនេះ ដើម្បីឆ្លើយតបនឹងតម្រូវការខុសៗគ្នាពីទីផ្សារបរទេស ។ អង្ករថៃដែល មានគុណភាពខ្ពស់ ច្រើនមានគោលដៅផ្តោតលើទីផ្សារនៅប្រទេសអភិវឌ្ឍន៍ ឬលក់ឱ្យអតិថិជននៅប្រទេសកំពុង អភិវឌ្ឍន៍ដែលមានប្រាក់ចំណូលខ្ពស់ ចំណែកអង្ករដែលមានតម្លៃថោក បានជួយធ្វើឱ្យប្រទេសថៃអាចជ្រៀតចូល ទៅក្នុងទីផ្សារអង្ករនៅប្រទេសអាហ្វ្រិកជាច្រើន ។ ពូជស្រូវដែលកម្ពុជាដាំដុះសម្រាប់នាំចេញ ទទួលបានថ្លៃកម្រិតខ្ពស់ ដោយសារមានរសជាតិឆ្ងាញ់ និងគុណភាពខ្ពស់ដែលអតិថិជនលំដាប់ខ្ពស់ចូលចិត្តបរិភោគ ។ បទពិសោធន៍ប្រទេសថៃ បង្ហាញថា ជាជាងការសង្កត់ធ្ងន់តែលើផលិតភាពដែលវាស់វែងដោយទិន្នផលស្រូវ យុទ្ធសាស្ត្រស្រូវរបស់កម្ពុជា គួរផ្តោតលើ ការបង្កើនភាពប្រកួតប្រជែងនៃដំណាំស្រូវ តាមរយៈការរិះរកឱកាសនាំចេញ ដូចជា ការកំណត់គោលដៅ ទៅកាន់ទីផ្សារពិសេសៗ និងដាំពូជស្រូវប្រភេទខុសៗគ្នាសម្រាប់អតិថិជនប្រភេទខុសៗគ្នានៅឯបរទេស ។

លទ្ធផលនៃលំហាត់ប្រដូច ដើម្បីប៉ាន់ស្មានពីការប្រែប្រួលការផ្គត់ផ្គង់ មានពេលមានការបង្កើនធាតុចូលប្រើប្រាស់ និងការពង្រីកផ្ទៃដី ក៏បានគាំទ្រអំណះអំណាងនេះដែរ ។ លទ្ធផលបង្ហាញថា ក្នុងស្ថានភាពបច្ចុប្បន្ននៅកម្ពុជា កំណើនផលស្រូវតាមរយៈការពង្រីកផ្ទៃដី អាចបានច្រើនជាង តាមរយៈការបង្កើនការប្រើប្រាស់ធាតុចូលទំនើប ។ លទ្ធផលបញ្ជាក់ទៀតថា ឧត្តមភាពប្រៀបធៀបនៃផលិតកម្មស្រូវរបស់កម្ពុជា ស្ថិតនៅលើភាពសម្បូរធនធានដី ហេតុនេះ គោលនយោបាយដែលផ្តោតទៅលើទិន្នផលស្រូវតែមួយមុខ អាចពុំមែនជាវិធីដែលមានប្រសិទ្ធភាពបំផុតសម្រាប់ជួយឱ្យកសិករបានចំណេញកាន់តែច្រើនពីផលិតកម្មស្រូវនោះទេ ។ ដោយហេតុថា ប្រទេសកម្ពុជាអាចផ្គត់ផ្គង់ ស្បៀងអាហារគ្រប់គ្រាន់ដោយខ្លួនឯងនៅថ្នាក់ជាតិ តាំងពីចុងទសវត្សរ៍១៩៩០ ដូចនេះ ការបន្តផ្តោតការយកចិត្ត ទុកដាក់លើការបង្កើនផលិតកម្មស្រូវ អាចធ្វើឱ្យស្រូវផ្គត់ផ្គង់មានបរិមាណច្រើនហួស ហើយបាត់បង់ឱកាសទីផ្សារ សម្រាប់ស្រូវដែលមានតម្លៃខ្ពស់ និងដំណាំមានតម្លៃខ្ពស់ដទៃទៀត ។ ដូច្នេះការស្រាវជ្រាវបន្ថែមត្រូវយកចិត្តទុកដាក់ ទៅលើវិធីដែលប្រទេសកម្ពុជាអាចទាញប្រយោជន៍ពីឧត្តមភាពប្រៀបធៀបរបស់ខ្លួន តាមរយៈការនាំចេញអង្ករមាន គុណភាពខ្ពស់ និងមានតម្លៃបន្ថែមកាន់តែខ្ពស់ ។ សំខាន់ត្រូវពិនិត្យពីផលកាត់កងគ្នារវាងគោលដៅផ្សេងគ្នានៃ ការអភិវឌ្ឍស្រូវ ដូចជា ការបង្កើនទិន្នផល ធៀបនឹង ការធ្វើពិធីកម្មនិងការអភិវឌ្ឍស្រូវមានគុណភាពខ្ពស់ ជាដើម ។ ក្រៅពីនេះ ប្រទេសកម្ពុជា អាចទាញយកមេរៀនដ៏មានប្រយោជន៍ពីបទពិសោធន៍របស់ប្រទេសថៃ ក្នុងការលើក កម្ពស់ការស្រាវជ្រាវ និងអភិវឌ្ឍកសិកម្ម ដើម្បីលើកកម្ពស់គុណភាព និងរសជាតិនៃពូជស្រូវផ្សេងៗ ។ ការសិក្សានេះ ត្រូវពិចារណាអំពីផលប៉ះពាល់នៃយុទ្ធសាស្ត្រខុសៗគ្នាក្នុងការអភិវឌ្ឍដំណាំស្រូវ មកលើភាពក្រីក្រ សន្តិសុខស្បៀង និងអាហារូបត្ថម្ភនៅកម្រិតគ្រួសារ ។

ការស្រាវជ្រាវអំពីពិធីកម្មដំណាំ ក៏សំខាន់ផងដែរ សម្រាប់យុទ្ធសាស្ត្រកសិកម្មរបស់កម្ពុជា ។ ដំណាំនៅ តំបន់ខ្ពង់រាប ដូចជា ដំឡូងឈើ និងពោត មានសក្តានុពលសម្រាប់បង្កើតប្រាក់ចំណូលបន្ថែមចំពោះកសិករ ទ្រទ្រង់ សន្តិសុខស្បៀងនៅក្នុងតំបន់មួយចំនួន ព្រមទាំងពង្រីកមូលដ្ឋានប្រាក់ចំណូលពីការនាំចេញកសិកម្ម ។ បទពិសោធន៍ និងមេរៀនពាក់ព័ន្ធ ពីប្រទេសដទៃទៀតនៅអាស៊ីអាគ្នេយ៍ គួរតែធ្វើការសិក្សា ។ ការស្រាវជ្រាវអំពីពិធីកម្មដំណាំ គប្បីផ្តោតការយកចិត្តទុកដាក់ទាំងលើផលិតកម្ម និងលើពិធីកម្ម ពីព្រោះបទពិសោធន៍ពីបណ្តាប្រទេសដទៃទៀតនៅ អាស៊ីអាគ្នេយ៍ បង្ហាញថា ការធ្វើពិធីកម្មដំណាំស្បៀង អាចនាំទៅដល់ពិធីកម្មនៃចំណាយប្រើប្រាស់ដែលជួយលើក កម្ពស់ស្ថានភាពអាហារូបត្ថម្ភគ្រួសារនៅជនបទ ។ ទំនាក់ទំនងរវាងពិធីកម្មផលិតកម្ម ពិធីកម្មចំណាយប្រើប្រាស់ និងការលើកកម្ពស់អាហារូបត្ថម្ភ គួរមានការសិក្សាលម្អិតបន្ថែមទៀតក្នុងពេលអនាគត ។

សរុបមក ការបង្កើតយុទ្ធសាស្ត្រកសិកម្មដោយផ្អែកលើភស្តុតាង ទាមទារការស្រាវជ្រាវដើម្បីយល់ដឹងឱ្យបាន ច្បាស់លាស់បន្ថែមទៀត អំពីឧត្តមភាពប្រៀបធៀបរបស់កម្ពុជា និងជម្រើសនានាដែលមាន ដើម្បីប្រើប្រាស់ឧត្តមភាព នេះ ។ ជាមួយគ្នានេះ ក៏ត្រូវមានការយល់ដឹងកាន់តែច្បាស់លាស់អំពីអន្តរកម្មរវាងជម្រើសផ្សេងៗនៃកំណើន ហើយនិង លទ្ធផលកំណើន មានជាអាទិ ការបង្កើតប្រាក់ចំណូលសម្រាប់ប្រជាជនក្រីក្រ និងសន្តិសុខស្បៀង ព្រមទាំងការលើកកម្ពស់ អាហារូបត្ថម្ភផងដែរ ។ ចំពោះវិនិយោគសាធារណៈវិញ ក៏ត្រូវមានការកំណត់ច្បាស់នូវអាទិភាព និងលំដាប់លំដោយអនុវត្ត ដើម្បីលើកកម្ពស់កំណើនកសិកម្ម ។

១. សេចក្តីផ្តើម

ប្រទេសកម្ពុជាបានឆ្លងកាត់ផ្លាស់ប្តូរយ៉ាងច្រើនផ្នែកនយោបាយ សេដ្ឋកិច្ច និងសង្គម ចាប់តាំងពីឆ្នាំ១៩៩៣ ដែលជាឆ្នាំដំបូងនៃការបោះឆ្នោតជាតិក្រោយពេលបញ្ចប់ទំនាស់ នាំទៅដល់ការបង្កើតរាជរដ្ឋាភិបាលបង្រួបបង្រួមជាតិលើកដំបូង។ ប្រទេសកម្ពុជាបានចូលរួមជាមួយអង្គការអន្តរជាតិ និងតំបន់នានា និងជាសមាជិកនៃអង្គការពាណិជ្ជកម្មពិភពលោក ចាប់តាំងពីខែតុលា ឆ្នាំ២០០៤ មកម៉្លោះ ។ ក្នុងពេលជាមួយគ្នា កម្ពុជាបានធ្វើកំណែទម្រង់ស្ថាប័ន និងកំណែទម្រង់សេដ្ឋកិច្ចដ៏សំខាន់ៗដែលធ្វើនាំឱ្យមានកំណើន និងលទ្ធផលអភិវឌ្ឍន៍គួរឱ្យកត់សម្គាល់ ។ ផសស របស់កម្ពុជាកើនឡើង ៩,៨% ក្នុងមួយឆ្នាំ ចាប់ពីឆ្នាំ២០០០ ដល់ឆ្នាំ២០០៨ ។ អត្រានេះមានកម្រិតខ្ពស់ជាងប្រទេសជិតខាង គឺ ប្រទេសថៃ និងវៀតណាម និងខ្ពស់ជាងតំបន់អាស៊ីបូព៌ា និងប៉ាស៊ីហ្វិកគិតជាមធ្យម (World Bank 2009) ។ ផសស ក្នុងមនុស្សម្នាក់ៗគិតតាមថ្ងៃចេញឆ្នាំ២០០០ កើនឡើងពី ២៨៦ដុល្លារអាមេរិក នៅឆ្នាំ២០០០ ដល់ ៤៩២ដុល្លារអាមេរិក នៅឆ្នាំ២០០៩ ទោះបីជានៅមានកម្រិតត្រឹម ១/៤ នៃ ផសស មធ្យមក្នុងមនុស្សម្នាក់នៅអាស៊ីបូព៌ា និងតំបន់ប៉ាស៊ីហ្វិក មានកម្រិតដល់ ១៩២៦ដុល្លារអាមេរិកក្តី ។ កំណើនសេដ្ឋកិច្ចជាមួយយ៉ាងលឿននៅកម្ពុជានេះ បានកើតឡើងទន្ទឹមគ្នានឹង លទ្ធផលគួរឱ្យកត់សម្គាល់ក្នុងវិស័យកសិកម្ម ដែលបានកើន ៥,៦% រវាងឆ្នាំ២០០០-២០០៨ និងជាអត្រាកំណើនខ្ពស់បំផុតក្នុងតំបន់ក្នុងអំឡុងពេលនេះ (តារាង ១ នៃ ឧបសម្ព័ន្ធ) ។ ទោះយ៉ាងណា សេដ្ឋកិច្ចកម្ពុជានៅតែពឹងផ្អែកជាខ្លាំងលើវិស័យកសិកម្ម ដែលរួមចំណែកជិតស្មើនឹង ១/៣ នៃ ផសស នៅថ្នាក់ជាតិ ក្នុងរយៈពេលប៉ុន្មានឆ្នាំថ្មីៗ ។

កសិកម្មក៏ជាវិស័យសំខាន់បំផុតដែលសម្រាប់ឱកាសការងារ ដោយផ្តល់ការងារសម្រាប់ជាងពាក់កណ្តាលនៃកម្លាំងពលកម្មសរុបនៅកម្ពុជា ។ កសិកម្មមានសារៈសំខាន់ខ្លាំងចំពោះប្រជាពលរដ្ឋក្រីក្រនៅជនបទ ដោយសារវិស័យនេះផ្តល់ប្រភពប្រាក់ចំណូលចំបងដល់អ្នកទាំងនេះ (World Bank 2009) ។ យោងតាម Knowles (2006) ប្រជាពលរដ្ឋកម្ពុជា ១០% ដែលក្រីក្របំផុត គឺជាគ្រួសារនៅជនបទ ហើយភាគច្រើនពឹងផ្អែកលើវិស័យកសិកម្មក្នុងការចិញ្ចឹមជីវិត ។

ស្រូវគឺជាដំណាំចំបងនៅក្នុងកសិកម្មកម្ពុជា ហើយប្រទេសកម្ពុជាមានប្រព័ន្ធកសិកម្មផ្នែកលើដំណាំស្រូវនេះជាង ២០០០ឆ្នាំមកហើយ (Nesbitt 1997) ។ ជាប្រទេសមួយមានប្រាក់ចំណូលទាប កម្ពុជាត្រូវពឹងផ្អែកលើស្រូវធ្វើជាទំនិញយុទ្ធសាស្ត្រសម្រាប់កំណើនប្រាក់ចំណូល ការកាត់បន្ថយភាពក្រីក្រ និងសន្តិសុខស្បៀងនៅថ្នាក់ជាតិ និងកម្រិតគ្រួសារ ។ ដោយមូលហេតុនេះ ឯកសារនេះបានផ្តោតលើមុខងាររបស់វិស័យស្រូវនៅក្នុងយុទ្ធសាស្ត្រកសិកម្មកម្ពុជា ។ នៅផ្នែកបន្ទាប់ ជាដំបូង យើងគូសបញ្ជាក់ពីសារៈសំខាន់នៃផលិតកម្មស្រូវនៅក្នុងសេដ្ឋកិច្ចបច្ចុប្បន្ន ហើយបន្ទាប់មក ពិនិត្យមើលឡើងវិញពីគោលនយោបាយ និងអន្តរាគមន៍ថ្មីៗរបស់រាជរដ្ឋាភិបាលក្នុងការជម្រុញដំណាំស្រូវ ។ ផ្នែកទី ៣ ផ្តល់ការពិពណ៌នាសង្ខេបពីលទ្ធផលសម្រេចបាននាពេលថ្មីៗក្នុងវិស័យស្រូវ ។ ផ្នែកទី ៤ ផ្តោតលើសក្តានុពល និងឧបសគ្គក្នុងការអភិវឌ្ឍផលិតកម្មស្រូវនាពេលអនាគត ។ ផ្នែកទី ៥ ពិនិត្យពីជម្រើសផ្សេងៗ និងមាតិកាអភិវឌ្ឍន៍សម្រាប់ដំណាំស្រូវទៅអនាគត តាមរយៈការប្រៀបធៀបស្ថានភាពបច្ចុប្បន្ននៅកម្ពុជា ជាមួយប្រទេសជិតខាងពីរ គឺថៃ និងវៀតណាម នៅក្នុងដំណាក់កាលអភិវឌ្ឍដំបូងរបស់ប្រទេសនេះ ។ ទោះបី ថៃ និង វៀតណាម ជាប្រទេសដាំដុះស្រូវ និងនាំចេញអង្ករដូចគ្នា ប៉ុន្តែប្រទេសទាំងពីរមានយុទ្ធសាស្ត្រអភិវឌ្ឍស្រូវខុសគ្នា ។ ជំពូកទី ៦ ជាសេចក្តីសន្និដ្ឋាន ដោយមានការលើកឡើងនូវសំណុំប្រធានបទស្រាវជ្រាវបន្ត ការគូសបញ្ជាក់អំពីឧត្តមភាពប្រៀបធៀបរបស់កម្ពុជា និងការលើកសំណើឱ្យធ្វើការសិក្សាប្រៀបធៀបនូវមាតិកាអភិវឌ្ឍន៍ខុសៗគ្នាក្នុងការអភិវឌ្ឍស្រូវ និងពិពិធកសិកម្ម ។ ការប្រៀបធៀបបែបនេះ អាចផ្តល់ជម្រើសបន្ថែម សម្រាប់ការកសាងយុទ្ធសាស្ត្រអភិវឌ្ឍន៍កសិកម្មកម្ពុជានាពេលអនាគត ។

២. ស្រូវនៅក្នុងគោលនយោបាយកសិកម្មកម្ពុជា និងនៅក្នុងគោលនយោបាយជម្រុញដំណាំស្រូវ

ប្រព័ន្ធកសិកម្មផ្នែកលើដំណាំស្រូវ គឺជាឆ្លឹងខ្នងនៃកសិកម្មកម្ពុជាជាយូរអង្វែងមកហើយ។ ស្រូវនៅតែជាដំណាំសំខាន់រហូតមកដល់សព្វថ្ងៃ ។ ដោយសម្របទៅតាមស្ថានភាពដី និងធាតុអាកាសខុសៗគ្នាក្នុងមូលដ្ឋាន កសិករកម្ពុជាមានបទពិសោធន៍យ៉ាងច្រើនក្នុងការធ្វើស្រែ ហើយបានបង្កើតប្រព័ន្ធធ្វើស្រែផ្សេងៗ ដូចជា ស្រែវស្សានៅវាលទំនាប ស្រែវស្សានៅតំបន់ខ្ពង់រាប ស្រូវឡើងទឹក និងស្រូវប្រាំងដែលមានការស្រោចស្រព ។ ស្រូវក៏ជាដំណាំចំបងចំពោះកសិករស្ទើរតែគ្រប់គ្នា៖ ច្រើនជាង ៨០% នៃកសិករកម្ពុជាអ្នកធ្វើស្រែ (CSES 2004 និង 2007) ។ ផលិតកម្មស្រូវគ្រប់ដណ្តប់ច្រើនជាង ៨០% នៃផ្ទៃដីដាំដុះ ហើយផ្តល់តម្លៃបន្ថែមច្រើនជាង ៥០% នៃតម្លៃបន្ថែមផ្នែកដំណាំនៅទូទាំងប្រទេស (MAFF តាមឆ្នាំផ្សេងៗ) ។ ស្រូវក៏ជាកត្តាជម្រុញចម្បងមួយនៃកំណើនកសិកម្ម ដែលរួមចំណែកជិតពាក់កណ្តាលនៃ កំណើនដំណាំសរុបនៅអំឡុងឆ្នាំ១៩៩២-២០០៦ ។ ក្នុងរយៈពេលប៉ុន្មានឆ្នាំកន្លងទៅនេះ ស្រូវបានក្លាយជាទំនិញកសិកម្មនាំចេញដ៏សំខាន់បំផុត ។ ស្រូវបានរួមចំណែកខ្ពស់ជាង ១០% នៃបរិមាណទឹកប្រាក់នាំចេញសរុបរបស់ប្រទេសកម្ពុជានៅឆ្នាំ២០០៧ ហើយបានកើនខ្ពស់ជាងទំនិញកសិកម្មនាំចេញជាប្រពៃណីរបស់កម្ពុជា ដូចជា កៅស៊ូ និងផលិតផលព្រៃឈើ (IMF 2009) ។

ក្នុងលក្ខណៈជាអាហារមូលដ្ឋានក្នុងរបបហូបចុកជាប្រពៃណី ស្រូវអង្ករផ្តល់ថាមពលលើស ៣/៤ នៃថាមពលស្រូបចូលប្រចាំថ្ងៃរបស់ប្រជាជនកម្ពុជាទូទៅ (MAFF និង WOWRAM 2008) ។ កំណើនថ្លៃស្បៀងអាហារកាលពីពេលថ្មីៗក្នុងឆ្នាំ២០០៧-២០០៨ បានប៉ះពាល់ធ្ងន់ធ្ងរមកលើសុខុមាលភាពរបស់ប្រជាជនកម្ពុជា ហើយគេបានស្មានថា អត្រាភាពក្រីក្រនៅថ្នាក់ជាតិនឹងកើនឡើង ១,៥% ក្នុងនោះ អត្រាភាពក្រីក្រ ១,៤% បណ្តាលមកពីការឡើងថ្លៃស្រូវ/អង្ករ (Ivanic និង Martin 2008) ។

យុទ្ធសាស្ត្ររបស់រាជរដ្ឋាភិបាល និងការកសាងផែនការ៖ ស្រូវគឺជាអាទិភាពមួយ

ដោយទទួលស្គាល់មុខងារយុទ្ធសាស្ត្រនៃផលិតកម្មស្រូវចំពោះកំណើនសេដ្ឋកិច្ច ការកាត់បន្ថយភាពក្រីក្រ និងសន្តិសុខស្បៀង រាជរដ្ឋាភិបាលកម្ពុជាបានយកចិត្តទុកដាក់ជាពិសេសចំពោះវិស័យនេះ ហើយស្រូវមានចែងនៅក្នុងយុទ្ធសាស្ត្រ និងឯកសារផែនការរបស់រាជរដ្ឋាភិបាលកម្ពុជា នៅរាល់ពេលមានការលើកឡើងពីកសិកម្ម ។ ឧទាហរណ៍ ការបង្កើនទិន្នផលតាមរយៈប្រពលវប្បកម្ម (ដូចជា ការស្រោចស្រព និងការប្រើប្រាស់ដី) ត្រូវបានគូសបញ្ជាក់ថាជាអាទិភាពខ្ពស់បំផុត និងខ្ពស់ជាងការពង្រីកផ្ទៃដីកសិកម្ម សម្រាប់ការជម្រុញកំណើនកសិកម្ម ។ វិធានការនៃប្រពលវប្បកម្ម រួមមាន ការសាងសង់និងថែទាំសំណង់ធារាសាស្ត្រ ការបង្កើនការគ្រប់គ្រងធនធានទឹក ការលើកកម្ពស់ការផ្គត់ផ្គង់ និងការផ្តល់ធាតុចូល ។ វិធានការទាំងនេះជាច្រើន ផ្តោតលើដំណាំស្រូវ ។

បន្ទាប់ពីមានយុទ្ធសាស្ត្រចុះកោណនៅឆ្នាំ២០០៤ ផែនការយុទ្ធសាស្ត្រអភិវឌ្ឍន៍ជាតិឆ្នាំ២០០៦-២០១០ (ផយអជ) បានកំណត់គោលដៅសម្រាប់ផលិតកម្មស្រូវឲ្យបាន ៥,៥លានតោននៅឆ្នាំ២០១០ ។ ផែនការនេះត្រូវសម្រេចឲ្យបានតាមរយៈការបង្កើនទិន្នផលស្រូវពី ២តោន/ហិកតានៅឆ្នាំ២០០៥ ដល់ ២,៤តោន/ហិកតានៅឆ្នាំ២០១០ ។ ដើម្បីសម្រេចបានកំណើនទិន្នផល ២០% ក្នុងរយៈពេល ៥ឆ្នាំ សមាមាត្រនៃដីស្រោចស្រព (រួមមានការស្រោចស្រពបន្ថែម) នឹងត្រូវពង្រីកពី ២០%នៅឆ្នាំ២០០៥ ទៅដល់ ២៥%នៅឆ្នាំ២០១០ ។ ប្រការនេះមានន័យថា ផ្ទៃដីស្រែមានការស្រោចស្រព ត្រូវឡើងដល់ ៦៥០.០០០ហិកតានៅឆ្នាំ២០១០ ដោយកើនពី ៥៨៨.៦៨៧ហិកតានៅឆ្នាំ២០០៥ ។ នៅក្នុងរបាយការណ៍ពាក់កណ្តាលអាណត្តិឆ្នាំ២០០៨ ស្តីពីការអនុវត្ត ផយអជ ផែនការផលិតស្រូវត្រូវបានដំឡើងដល់កម្រិតមួយយ៉ាងខ្ពស់ ពោលគឺ ផែនការផលិតកម្មស្រូវនៅឆ្នាំ២០១០ បានកែតម្រូវឲ្យឡើងដល់ ៧,៥លានតោន ធៀបនឹងផែនការដំបូងត្រឹម ៥,៥លានតោននៅឆ្នាំ២០០៦ ។ ដើម្បីគាំទ្រដល់ផែនការបង្កើនផលិតកម្មនេះ ផែនការបង្កើនទិន្នផលស្រូវ ឡើងដល់ ២,៨តោននៅឆ្នាំ២០១០ ធៀបនឹងផែនការដំបូងត្រឹម ២,៤តោន/ហិកតា នៅក្នុងឯកសារ ផយអជ ឆ្នាំ២០០៦-២០១០ ។ ផ្ទៃដីស្រែមានការស្រោចស្រព

ដែលបានគ្រោងសម្រាប់ឆ្នាំ២០១០ រំពឹងថា ត្រូវកើនដល់ ៨៦៧.០០០ហិកតា ដែលន័យថា ត្រូវបង្កើន ២០០.០០០ ហិកតា ជាបន្ថែមលើផែនការកាលពីដំបូង ។ ដើម្បីគាំទ្រដល់គោលដៅអភិវឌ្ឍន៍ស្រូវប្រកបដោយមហិច្ឆតាខ្ពស់នេះ ជយអជ បានវិភាជន៍ទឹកប្រាក់ចំនួន ៩៩០លានដុល្លារអាមេរិក ឬ ១៣,៨% នៃធនធានថវិកាឆ្នាំ២០០៦-២០១០ សម្រាប់ ការគ្រប់គ្រងកសិកម្មនិងដីធ្លី ដំណាំប្រចាំរដូវ (ភាគច្រើនស្រូវ) និង អភិវឌ្ឍន៍ជនបទ (តារាង ២ នៃឧបសម្ព័ន្ធ) ។

ជយអជ បានតម្រូវឱ្យមានយុទ្ធសាស្ត្រជាក់លាក់តាមវិស័យឆ្នាំ២០០៦-២០១០ សម្រាប់កសិកម្ម និងទឹក (SAW) (MAFF និង WOWRAM 2007) ដែលមានគោលដៅ "លើកកម្ពស់ផលិតភាព និងពិពិធកម្មកសិកម្ម ព្រមទាំងលើកកម្ពស់ ការអភិវឌ្ឍ និងការគ្រប់គ្រងធនធានទឹក" ។ ផ្នែកទី ៣ នៃឯកសារ SAW គឺ កម្មវិធីគាំទ្រកសិកម្ម និងកសិធុរកិច្ចកម្ពុជា (CAASP) ផ្តោតលើសន្តិសុខស្បៀង និងស្វ័យផ្គត់ផ្គង់ឱ្យបានគ្រប់គ្រាន់ (MAFF និង WOWRAM 2008) ។ ផែនការផលិតស្រូវនៅក្នុងឯកសារនេះ ស្របគ្នាជាមួយ ជយអជ ២០០៦-២០១០ ដែលមានន័យថា វាមានកម្រិត ទាបជាងផែនការផលិតដែលមាននៅក្នុងរបាយការណ៍ពាក់កណ្តាលអាណត្តិឆ្នាំ២០០៨ ស្តីពីការអនុវត្ត ជយអជ ។ ឯកសារនេះ ក៏បានផ្តល់អាទិភាពចំពោះប្រភេទផ្សេងៗនៃប្រព័ន្ធស្រោចស្រពតាមរដូវកាលផងដែរ គឺមានការ ស្រោចស្រពបន្ថែមនៅរដូវវស្សា និងការស្រោចស្រពទាំងស្រុងនៅរដូវប្រាំង ។

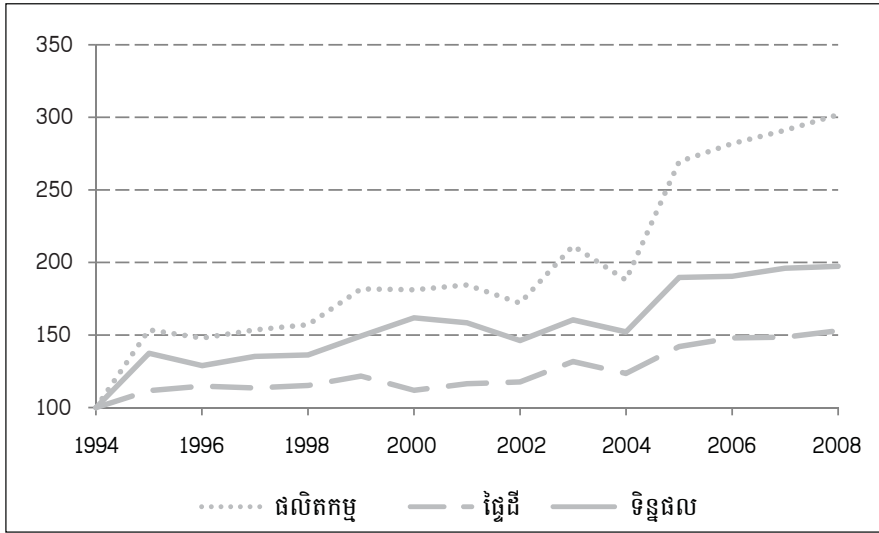
ការអភិវឌ្ឍប្រព័ន្ធស្រោចស្រព គឺជាគន្លឹះសម្រាប់អភិវឌ្ឍដំណាំស្រូវ ហើយវិនិយោគលើប្រព័ន្ធស្រោចស្រព រួមមានការកែលម្អ និងការគ្រប់គ្រងប្រព័ន្ធស្រោចស្រពបច្ចុប្បន្ន គឺស្ថិតក្នុងចំណោមអាទិភាពខ្ពស់បំផុតនៃវិនិយោគ សាធារណៈនៅកម្ពុជា ។ ចំណែកនៃការវិនិយោគសាធារណៈលើប្រព័ន្ធស្រោចស្រព ធៀបនឹងវិនិយោគអភិវឌ្ឍន៍សរុប របស់រាជរដ្ឋាភិបាល បានកើនឡើងយ៉ាងច្រើនក្នុងរយៈពេលប៉ុន្មានឆ្នាំកន្លងទៅ ។ ជាលទ្ធផល ដីស្រែជាមធ្យមដែលត្រូវ បានស្រោចស្រព រួមទាំង ការស្រោចស្រពបន្ថែមនៅរដូវវស្សា និងការស្រោចស្រពទាំងស្រុងនៅរដូវប្រាំង បានកើន ឡើងប្រហែល ១៧% ពី ២៧០ហិកតា មកដល់ ៣២០ហិកតាក្នុងឃុំនីមួយៗ (Phyrum 2007) ។ នៅចន្លោះ ឆ្នាំ២០០៧ និង ២០០៩ MOWRAM បានបង្កើនមួយជាពីរនូវវិនិយោគរបស់ខ្លួនលើប្រព័ន្ធស្រោចស្រព ។ ធនធានសរុប ដែលបានវិភាជន៍ទៅលើប្រព័ន្ធស្រោចស្រពអំពីប្រភពរាជរដ្ឋាភិបាល និងប្រភពបរទេស មានចំនួន ៣១,៨លានដុល្លារ អាមេរិកនៅឆ្នាំ២០០៧ និងស្ទុះឡើងរហូតដល់ ៥៩,២លានដុល្លារអាមេរិកក្នុងមួយឆ្នាំ នៅក្នុងរយៈពេល ៣ឆ្នាំបន្តបន្ទាប់ ពីនោះ (Sophal et al. 2010) ។ នៅពេលប្រៀបធៀបជាមួយចំណាយដទៃទៀតសម្រាប់វិស័យកសិកម្ម គេឃើញច្បាស់ថា មានកំណើនយ៉ាងខ្លាំងនូវវិនិយោគក្នុងការសាងសង់ប្រព័ន្ធស្រោចស្រពថ្មីៗបន្ថែមទៀត និងការស្តារ ជួសជុលប្រព័ន្ធស្រោចស្រពដែលមានស្រាប់ ។

យោងតាមឯកសារ SAW វិនិយោគមានទឹកប្រាក់ ១០០លានដុល្លារអាមេរិក នឹងត្រូវធ្វើវិភាជន៍ទៅលើ កម្មវិធីកសិកម្ម ហើយ ១០០លានដុល្លារអាមេរិកផ្សេងទៀត ទៅលើកម្មវិធីធនធានទឹក និងធារាសាស្ត្រ ហើយនៅក្នុង កម្មវិធីទាំងពីរនេះ ស្រូវជាគោលដៅសំខាន់ ។ វិនិយោគលើការស្រាវជ្រាវកសិកម្ម ក៏សង្កត់ធ្ងន់លើដំណាំស្រូវ ដោយឯកសារ SAW បានលើកឡើងអំពី ស្រូវមានទិន្នផលនិងគុណភាពខ្ពស់ ព្រមទាំង ពូជស្រូវផ្សេងៗដែលធន់ទ្រាំ កាន់តែប្រសើរជាមួយធាតុអាកាសមិនល្អ និងការប្រែប្រួលធាតុអាកាស ។ ដូចមានបញ្ជាក់នៅក្នុងកម្មវិធីស្រាវជ្រាវ និងផ្សព្វផ្សាយនៃឯកសារ SAW (MAFF និង WOWRAM 2009) ជិត ១/៣ នៃថវិកាស្រាវជ្រាវសរុបរបស់ កម្មវិធីនេះនៅឆ្នាំ២០១០-២០១៤ នឹងត្រូវវិភាជន៍ទៅលើការស្រាវជ្រាវកសិកម្ម និងទឹក ។

៣. លទ្ធផលអនុវត្តនៃផលិតកម្មស្រូវក្នុងរយៈពេលប៉ុន្មានឆ្នាំកន្លងមក

ដោយមានការគាំទ្រខ្លាំងក្លាពីរាជរដ្ឋាភិបាល ផលិតកម្មស្រូវបានកើនឡើងយ៉ាងឆាប់រហ័សចាប់ពីឆ្នាំ២០០៣ ដោយបានផ្លាស់ប្តូរស្ថានភាពកម្ពុជាពីប្រទេសខ្វះស្រូវ ទៅជាប្រទេសសល់ស្រូវ ។ ខណៈពេលដែលផ្ទៃដីប្រមូលផលស្រូវ បន្តកើនឡើង កំណើនទិន្នផលបានក្លាយជាកត្តាកំណត់កាន់តែសំខាន់សម្រាប់កំណើនផលិតកម្មស្រូវ (ក្រាហ្វិក ១) ។ ជាមធ្យម ទិន្នផលស្រូវបានកើនឡើង ៣,៩%ក្នុងមួយឆ្នាំ នៅចន្លោះឆ្នាំ១៩៩៤-២០០៧ ដោយកើនឡើងពី ១,៦តោន/ហិកតានៅឆ្នាំ១៩៩៤-១៩៩៧ ដល់ ២,៣តោន/ហិកតានៅឆ្នាំ២០០៣-២០០៧ (តារាង ៣ ក្នុងឧបសម្ព័ន្ធ) ។

ក្រាហ្វិក ១៖ កំណើនផលិតកម្មស្រូវ ផ្ទៃដី និងទិន្នផល ឆ្នាំ១៩៩៤-២០០៨ (១៩៩៤=១០០)



ប្រភព៖ ការគណនារបស់អ្នកនិពន្ធផ្អែកលើទិន្នន័យរបស់ USDA (2008) ។

តារាង ១ ខាងក្រោម បង្ហាញផលិតកម្មស្រូវវស្សា និងស្រូវប្រាំង ។ ប្រទេសកម្ពុជាភាគច្រើនគ្របដណ្តប់ ដោយផលិតកម្មស្រូវវស្សាមិនប្រើប្រព័ន្ធស្រោចស្រព ដែលមានចំនួនច្រើនជាង ៧៥% នៃផលស្រូវវស្សា ។ ស្របគ្នានឹងការអភិវឌ្ឍប្រព័ន្ធស្រោចស្រព ផលិតកម្មស្រូវវស្សាបានកើនឡើង (៥,៨%) លឿនជាងផលិតកម្ម ស្រូវវស្សា (៤,៦%) ក្នុងមួយឆ្នាំ នៅចន្លោះឆ្នាំ១៩៩៤ និង ២០០៤ ។ ប៉ុន្តែ ដោយសារស្រូវប្រាំង មានចំណែកតូចនៅក្នុងផលិតកម្មស្រូវវស្សា ហេតុនេះ ផលិតកម្មស្រូវវស្សាបន្តដើរតួសំខាន់នៅក្នុងផលិតកម្មស្រូវនៅ កម្ពុជា ។ ស្រូវប្រាំងដែលមានចំណែកប្រមាណ ១/៥ នៃផលិតកម្មស្រូវនៅឆ្នាំ២០០៧ នៅតែជាសមាសធាតុសំខាន់ នៅក្នុងផលិតកម្មស្រូវ ពិសេសសម្រាប់អតិថិជនដែលមានចំណង់ចំណូលចិត្តបរិភោគបាយ បានពីពូជស្រូវខុសៗគ្នា ។

ដូចគ្នានឹងនិន្នាការកំណើនក្នុងផលិតកម្មស្រូវវស្សា កំណើនផលស្រូវវស្សា ត្រូវបានជម្រុញជាសំខាន់ដោយកំណើន ច្រើនជាងមួយដាច់ពីនៃទិន្នផល នៅអំឡុងឆ្នាំ១៩៩៤-២០០៨ (តារាង ១) ។ ទិន្នផលស្រូវវស្សា បានកើនឡើងពី ១តោន/ហិកតានៅឆ្នាំ១៩៩៤ មកដល់ ២.៣តោន/ហិកតានៅឆ្នាំ២០០៨ ។ ផ្ទុយទៅវិញ ការពង្រីកផ្ទៃដី គឺជាកត្តាចំបង នៃកំណើនផលស្រូវប្រាំង ពិសេសនៅអំឡុងឆ្នាំ១៩៩៤-២០០៤ ។ ទោះជាយ៉ាងណាក៏ដោយ ទិន្នផលស្រូវប្រាំង នៅតែមានកម្រិតខ្ពស់ជាងស្រូវវស្សា ទោះបីជាមានកំណើនទិន្នផលគួរឱ្យកត់សម្គាល់នៃស្រូវវស្សាក្នុងរយៈពេល ១០ឆ្នាំ ចុងក្រោយនេះក្តី ។ ប្រមាណជា ៨៥% នៃស្រូវប្រាំង គឺជាពូជអីអិរ ជាពិសេស អីអិរ៦៦ ពីព្រោះគេងាយគ្រប់គ្រង តម្រូវការទឹករបស់វា និងងាយប្រើដី (Koma 2008) ។ ចំពោះស្រូវវស្សាវិញ កសិករភាគច្រើននៅប្រើពូជប្រពៃណី លើកលែងតែស្រូវស្រាលវស្សា (មានចំនួនតិចជាង ១០% នៃផ្ទៃដីធ្វើស្រែ) ដែលកសិករប្រើប្រាស់ពូជមានរយៈពេល ខ្លី និងពូជអីអិរដែលមិនរើសរដូវ ។

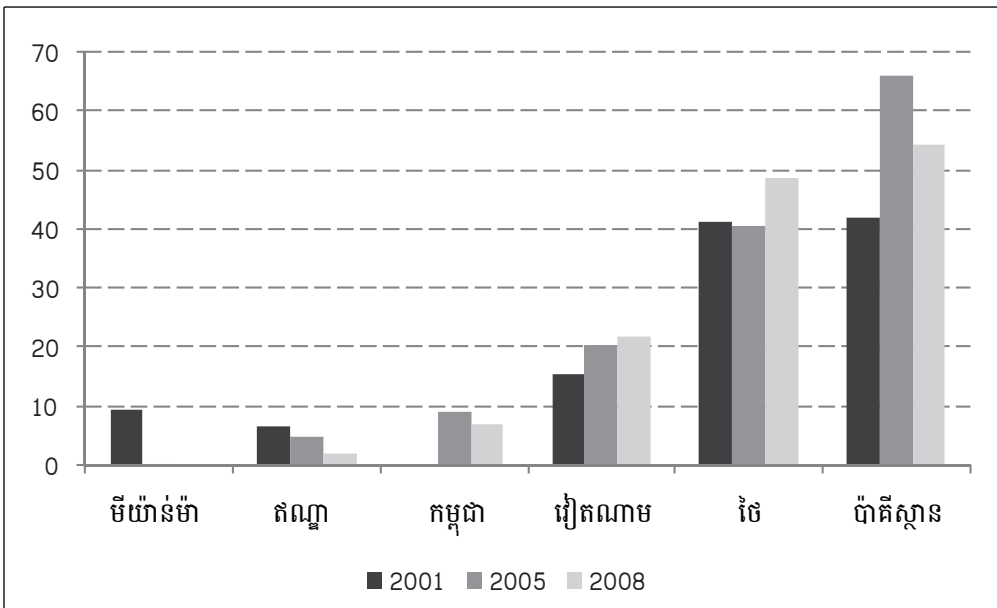
តារាង ១៖ ផលិតកម្មស្រូវនៅរដូវវស្សា និងនៅរដូវប្រាំង ១៩៩៤-២០០៨

	រដូវ	អត្រាកំណើន				
		1994	2004	2008	1994-2004	2004-08
ផលិតកម្ម (ពាន់តោន)	វស្សា	17,285	31,326	44,954	4.57	10.88
	ប្រាំង	4950	10,377	10,962	5.75	1.41
	សរុប	22,235	41,703	55,916	4.84	8.52
ផ្ទៃដីប្រមូលផល (ពាន់ហិកតា)	វស្សា	16,757	18,156	22,195	0.97	5.56
	ប្រាំង	1600	2934	3230	4.54	2.52
	សរុប	18,357	21,091	25,425	1.37	5.14
ទិន្នផល (តោន/ហិកតា)	វស្សា	1.0	1.7	2.3	3.57	8.74
	ប្រាំង	3.1	3.5	3.9	1.15	2.57
	សរុប	1.2	2.0	2.5	3.42	6.97
ការប្រើប្រាស់ (ពាន់តោន)	សរុប	13,871	19,059	20,960	3.01	2.49
ពាណិជ្ជកម្ម (ពាន់តោន)	ស្រូវ	12	200	450	117	31.25

ប្រភព៖ MAFF (various years), MOP និង NIS (2004) ។

កំណើនយ៉ាងលឿនក្នុងឆាប់រហ័សចំពោះផលិតកម្មស្រូវ បានប្រែក្លាយកម្ពុជាពីប្រទេសនាំចូលអង្ករសុទ្ធនៅជាប្រទេសនាំចេញអង្ករ ។ ទោះបីកម្ពុជាបានចាប់ផ្តើមនាំចេញអង្ករតាំងពីឆ្នាំ២០០២ ប៉ុន្តែទើបតែប៉ុន្មានឆ្នាំថ្មីៗនេះទេដែលវាកើនឡើងដល់ជាង ១,៥លានតោន (ឆ្នាំ២០០៧) ។ កម្ពុជានៅតែជាប្រទេសនាំចេញអង្ករតូចមួយក្នុងពិភពលោកនៅឡើយ ដោយមានចំណែកត្រឹម ២% នៅក្នុងពាណិជ្ជកម្មអង្ករនៅក្នុងពិភពលោកនៅឆ្នាំ២០០៧ (FAO 2010) ។ ដោយមានចំណែក ១០% នៃតម្លៃនាំចេញសរុបរបស់កម្ពុជា អង្ករបានក្លាយទៅជាផលិតផលកសិកម្មនាំចេញសំខាន់បំផុតរបស់កម្ពុជា ក្នុងប៉ុន្មានឆ្នាំថ្មីៗនេះ (IMF 2009) ។ ខណៈពេលដែលផលស្រូវ និងការនាំចេញស្រូវអង្ករមានកំណើនគួរឱ្យកត់សម្គាល់ អត្រាភាគរយនៃការនាំចេញស្រូវអង្ករនៅក្នុងផលិតកម្មស្រូវសរុបនៅកម្ពុជា នៅមានកម្រិតទាបជាខ្លាំង ធៀបនឹងប្រទេសជិតខាង។ ឧទាហរណ៍ ប្រទេសវៀតណាម នាពេលថ្មីៗ បាននាំចេញ ២២% នៃផលិតកម្មអង្កររបស់ខ្លួន ដោយកើនឡើងពី ១៥% នៅដើមទសវត្សរ៍២០០០ ហើយនៅប្រទេសថៃសព្វថ្ងៃ ផលិតកម្មអង្ករ ៤០-៥០% សម្រាប់បម្រើការនាំចេញ (ក្រាហ្វិក ២) ។ គួរកត់សម្គាល់ថា ស្ថិតិផ្លូវការបានផ្តល់តួលេខទាបជាខ្លាំងនូវ បរិមាណនៃការនាំចេញស្រូវ/អង្កររបស់កម្ពុជា ពីព្រោះពាណិជ្ជកម្មក្រៅផ្លូវការ រវាងកម្ពុជានិងវៀតណាម និង រវាងកម្ពុជានិងថៃ មានការពេញនិយមជាខ្លាំងនៅតំបន់ព្រំដែន ។ គេប៉ាន់ស្មានថា ប្រមាណជា ១/៣ នៃផលស្រូវដែលកសិករបានលក់ចេញនៅតំបន់នោះ ត្រូវបាននាំចេញក្រៅផ្លូវការតាមច្រកទាំងនេះ (MAFF និង MOWRAM 2008) ។

ក្រាហ្វិក ២៖ ភាគរយនៃការនាំចេញអង្ករធៀបនឹងផលិតកម្មសរុប ឆ្នាំ២០០១-២០០៨



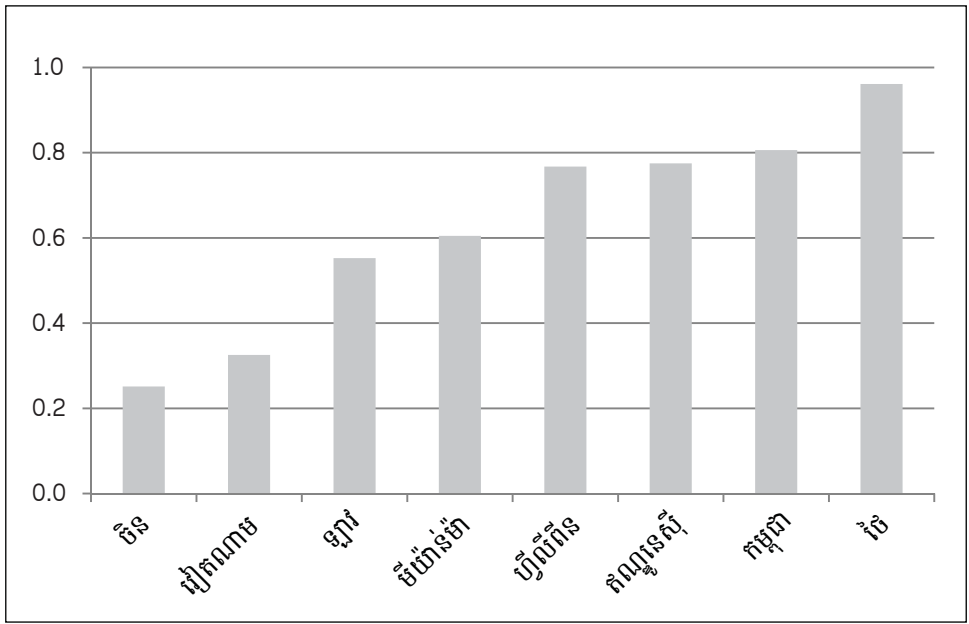
ប្រភព៖ ការគណនារបស់អ្នកនិពន្ធ ផ្អែកលើ USDA Production, Supply and Distribution Online (2008) ។

៤. សក្តានុពលនិងឧបសគ្គនៃកំណើនស្រូវក្នុងពេលអនាគត

កម្ពុជា ជាប្រទេសសម្បូរដីកសិកម្ម និងធនធានទឹក ។ ក្រាហ្វិក ៣ បង្ហាញអនុបាតផ្ទៃដីដាំដំណាំធៀបជាមួយកម្លាំងពលកម្មកសិកម្មនៅបណ្តាប្រទេសអាស៊ីបូព៌ា និងអាស៊ីអាគ្នេយ៍ ។ ប្រទេសកម្ពុជាមានចំណាត់ថ្នាក់ខ្ពស់ជាងប្រទេសជិតខាងភាគច្រើនរបស់ខ្លួន គឺទាបជាងប្រទេសថៃតែមួយគត់ ចំពោះអនុបាតនេះ ។ ប្រការនេះបង្ហាញថាប្រទេសកម្ពុជា និងថៃ មានស្ថានភាពធនធានធម្មជាតិស្រដៀងគ្នាក្នុងកម្រិតណាមួយសម្រាប់ផលិតកម្មកសិកម្មដោយសារប្រទេសទាំងពីរសម្បូរដីធ្លីដូចគ្នា បើធៀបនឹងស្តង់ដារក្នុងតំបន់នៅក្នុងអាងទន្លេមេគង្គ ។ ជាងនេះទៅទៀតគិតជាផ្ទៃដីសុទ្ធ យោងតាម FAO (2000) ប្រទេសកម្ពុជាមានដីអាចដាំដុះបាន ច្រើនជាងប្រទេសឡាវ និងវៀតណាម ។ បច្ចុប្បន្នប្រទេសកម្ពុជាប្រើប្រាស់ដីតិចជាង ៣០% នៃផ្ទៃដីដែលអាចដាំដុះបានសរុប ដែលទាបជាខ្លាំង បើធៀបនឹងប្រទេសដទៃទៀតនៅក្នុងតំបន់ ។

ប្រទេសកម្ពុជាក៏សម្បូរធនធានទឹកដែលប្រើប្រាស់មិនអស់សក្តានុពលដែរ ។ យោងតាមឯកសាររបស់ Pech និង Sunada (2008) ដី ១២លានហិកតា មានលក្ខណៈសមស្របសម្រាប់ការស្រោចស្រពនៅភាគឦសានប្រទេសថៃ ហើយ ៩៥% នៃផ្ទៃដីនេះត្រូវបានអភិវឌ្ឍទៅជាតំបន់ដំណាំកសិកម្ម ក្នុងនោះ ១២% បានទទួលការស្រោចស្រព ។ នៅដែនដីសណ្តប្រទេសវៀតណាម ៨៨% នៃផ្ទៃដីមានលក្ខណៈសមស្របសម្រាប់ការស្រោចស្រព ហើយ ៦០% នៃផ្ទៃដីដាំដុះ ត្រូវបានអភិវឌ្ឍទៅជាកសិកម្មមានការស្រោចស្រព ។ ផ្ទុយទៅនឹងករណីនៅប្រទេសថៃ និងវៀតណាម នៅកម្ពុជាក្នុងផ្ទៃដីដែលមានលក្ខណៈសមស្របសម្រាប់ការស្រោចស្រព មានតែ ៣០% ប៉ុណ្ណោះដែលត្រូវបានអភិវឌ្ឍទៅជាកសិកម្ម ហើយក្នុងនេះផ្ទៃដីដែលទទួលបានការស្រោចស្រពមានសមាមាត្រយ៉ាងតូច ។ ច្បាស់ណាស់ ប្រទេសកម្ពុជាមានសក្តានុពលធំធេងក្នុងការអភិវឌ្ឍកសិកម្ម ជាពិសេសដំណាំស្រូវ តាមរយៈការពង្រីកផ្ទៃដីនិងការអភិវឌ្ឍប្រព័ន្ធស្រោចស្រព ។

ក្រាហ្វិក ៣៖ ផ្ទៃដីដាំដំណាំជាមធ្យម គិតជាហិកតា សម្រាប់កសិករម្នាក់



ប្រភព៖ ការគណនារបស់អ្នកនិពន្ធ ផ្អែកលើ FAOSTAT (2010) ។

ផលិតភាពគឺជាប្រភពមួយទៀតនៃការអភិវឌ្ឍផលិតកម្មស្រូវនៅកម្ពុជា ។ ទោះបីផលិតភាពមានកំណើនគួរឱ្យកត់សម្គាល់នៅកម្ពុជាតាំងពីពេលបញ្ចប់ទំនាស់ក្តី ក៏ទិន្នផលស្រូវមធ្យមនៅតែមានកម្រិតទាបជាងប្រទេសជិតខាង ។ ទិន្នផលស្រូវ និងប្រាក់ចំណូលរបស់កសិករ អាចកើនឡើងយ៉ាងច្រើនតាមរយៈបច្ចេកទេសប្រពលវប្បកម្ម ។ ប្រពលវប្បកម្មមិនត្រឹមតែពាក់ព័ន្ធនឹងការប្រើប្រាស់ដី និងការស្រោចស្រព ដែលជាមធ្យោបាយមានប្រសិទ្ធភាពជាក់ស្តែងរួចហើយក្នុងការបង្កើនទិន្នផលស្រូវប៉ុណ្ណោះទេ ប៉ុន្តែក៏ជាប់ទាក់ទងនឹងរបៀបធ្វើកសិកម្មល្អប្រសើរដែរ ។ ឧទាហរណ៍ ក្រោមកម្មវិធីនៃប្រព័ន្ធប្រពលវប្បកម្មដំណាំស្រូវ (SRI) បច្ចេកទេសដាំស្រូវផ្សេងៗដែលប្រើប្រាស់ធាតុចូលទំនើបតិច និងវិធីដាំដុះចំណាយប្រាក់តិចនៅតំបន់មិនសូវមានទឹក អាចផ្តល់ទិន្នផលបាន ៣,៦តោន/ហិកតាខណៈពេលដែលក្នុងស្ថានភាពដូចគ្នា ទិន្នផលនៃវិធីស្រែតាមបែបប្រពៃណីផ្តល់បានតែ ២,៤តោន/ហិកតា (CEDAC ២០០៨) ។

តារាង ២៖ ការប្រើប្រាស់ដីនៅកម្ពុជា

	ស្រូវវស្សា		ស្រូវប្រាំង	
	2004	2007	2004	2007
ភាគរយនៃក្បាលដី (ចំនួនដីស្រែសរុបសម្រាប់ រដូវទាំងពីរ=១០០)	86.8	84.1	14.3	15.9
ចំណែកជាភាគរយក្នុងផ្ទៃដីដាំដុះសរុប (ផ្ទៃដីដាំ ដុះសរុបសម្រាប់រដូវទាំងពីរ=១០០)	60.9	79.2	10.8	20.7
ក្បាលដីស្រែ (ចំនួនក្បាលដីស្រែសរុប =១០០)				
ភាគរយនៃក្បាលដីស្រែដែលប្រើដី	77.5	76.8	81.5	86.9
ភាគរយនៃផ្ទៃដីដែលប្រើដី	76.9	78.5	87.2	93.5
ចំណាយដីមធ្យម (រៀល/ហិកតា)	101,426	84,871	148,265	222,666
ផ្ទៃក្បាលដីមធ្យម (ហិកតា)	0.9	0.9	1.0	1.3
ថ្លៃដីអ៊ុយរ៉េអន្តរជាតិ (\$/តោន) *	200	415	200	415
ថ្លៃបង់ដោយកសិករ (\$/តោន) **	350	600	350	600
អត្រាប្តូរប្រាក់មធ្យម (រៀល/\$) ***	4021	4032	4021	4032
តួលេខគណនាបរិមាណដីបានប្រើប្រាស់ (គីឡូក្រាម/ហិកតា)	72.1	35.1	105.4	92.0

កំណត់ចំណាំ៖ ការប្រើប្រាស់ដីគិតជាបរិមាណគ្មានរាយការណ៍ក្នុងអង្កេតនេះទេ ។ *យកពី IFDC (2008) **យកពី CDRI (2008)
 ក្នុងនោះថ្លៃដីអ៊ុយរ៉េអន្តរជាតិ ៣៥០-៥១០ដុល្លារអាមេរិកក្នុងមួយតោន និងដី DAP ៤៥០-១០៨០ដុល្លារអាមេរិក នៅទីផ្សារតាមខេត្តនៅឆ្នាំ២០០៧ និង
 *** យកពីឯកសារ IMF (2009) ។
 ប្រភព៖ ការគណនាបរិមាណដីអ្នកនិពន្ធ ផ្អែកលើ CSES 2004 និង 2007 ។

ផលិតកម្មស្រូវនៅកម្ពុជាមានសក្តានុពលធំធេងក៏ពិតមែន ប៉ុន្តែកម្ពុជាចាំបាច់ត្រូវជម្នះឧបសគ្គជាច្រើន ។ តាម
 ឯកសារមានស្រាប់ គេឃើញថា ការប្រើប្រាស់ដីមិនគ្រប់គ្រាន់ និងការអភិវឌ្ឍប្រព័ន្ធស្រោចស្រពទន់ខ្សោយ គឺជាឧបសគ្គ
 រាំងស្ងួតតឹងតែងជាងគេ ។ ឧទាហរណ៍ អង្កេតមួយរបស់វិទ្យាស្ថានសេដ្ឋកិច្ចកម្ពុជា បង្ហាញថា ចំពោះកសិករភាគច្រើន
 កត្តា ៣ធំបំផុតដែលប៉ះពាល់ដល់ទិន្នផលស្រូវ គឺ កង្វះបណ្តាញស្រោចស្រព ឧបករណ៍ចាស់ហួសសម័យ និងដីក្លែងក្លាយ
 ដែលមានតម្លៃខ្ពស់ (Lim 2006a) ។ CDRI (2008) និង Tong (2010) ក៏បញ្ជាក់គាំទ្រពីសារៈសំខាន់នៃដី និង
 ការស្រោចស្រព ចំពោះផលិតកម្មដំណាំផងដែរ ។

ជាក់ស្តែង កសិករភាគច្រើននៅកម្ពុជាបានប្រើប្រាស់ដីជាទូទៅ ហើយរបាយការណ៍ CSES ឆ្នាំ២០០៤ និង
 ២០០៧ រាយការណ៍ថា ៧៧-៧៨% នៃផ្ទៃដីស្រូវវស្សា និង ៨៧-៩៤% នៃផ្ទៃដីស្រូវប្រាំង មានប្រើដីគីមី (តារាង
 ២) ប៉ុន្តែបរិមាណប្រើដីក្នុងមួយហិកតានៅមានកម្រិតទាប ។ ការគណនាផ្អែកលើទិន្នន័យរបស់ CSES និងផ្អែកលើ
 ការប៉ាន់ស្មានថ្លៃដីជាមធ្យមដែលកសិករទិញ បង្ហាញថា ការប្រើប្រាស់ដីមានកម្រិត ៧២គ.កក្នុងមួយហិកតា ចំពោះ
 ស្រូវវស្សា និង ១០៥គ.កក្នុងមួយហិកតាចំពោះស្រូវប្រាំង នៅឆ្នាំ២០០៤ ។ ចំនួនដីប្រើប្រាស់ក្នុងមួយហិកតា

បានចុះនៅឆ្នាំ២០០៧ ដោយសារដីឡើងថ្លៃខ្លាំង ។ បរិមាណដីប្រើប្រាស់ជាមធ្យមនៅកម្ពុជា មានកម្រិតទាប ជាងតួលេខណែនាំសម្រាប់ទូទាំងប្រទេស (Blair និង Blair 2010) និងតិចជាង បើធៀបនឹងប្រទេសជិតខាង ។ យោងតាម FAO (2010) កសិករប្រើដីជាមធ្យម ២២១គ.កនៅប្រទេសវៀតណាម និង ១០៨គ.កនៅប្រទេសថៃ ដែលមានលក្ខខណ្ឌដី និងសីតុណ្ហភាពប្រហាក់ប្រហែលគ្នានឹងប្រទេសកម្ពុជាដែរ ។

រាជរដ្ឋាភិបាលកម្ពុជា បានផ្គត់ផ្គង់ដីក្នុងតម្លៃមានផ្តល់បត្តិម្ពធននៅទសវត្សរ៍១៩៨០ និង ១៩៩០ រហូតទាល់តែ វិស័យឯកជនចូលមកបម្រើទីផ្សារដីនៅឆ្នាំ១៩៩៧ ទើបរាជរដ្ឋាភិបាលបញ្ឈប់ការផ្តល់ឧបត្ថម្ភធន ។ ក្នុងប៉ុន្មានឆ្នាំកន្លង ទៅនេះ ដីឡើងថ្លៃខ្ពស់ បានរារាំងកសិករក្នុងការប្រើប្រាស់ដីឲ្យបានគ្រប់គ្រាន់ ។ នៅក្នុងអង្កេតមួយដែល EIC បានធ្វើ កាលពីពេលថ្មីៗ មានកសិករ ៧៩% បានរាយការណ៍ពីការប្រើប្រាស់ដីមិនបានគ្រប់គ្រាន់ ដោយសារបញ្ហាហិរញ្ញវត្ថុ ជាចំបង (MAFF និង MOWRAM 2008) ។ ការលូតលាស់អ្វីផ្សេងចូល គឺជាបញ្ហាមួយទៀតដែលធ្វើឲ្យបរិមាណ សារធាតុចិញ្ចឹមមិនបានដូចគ្នានឹងស្លាកសញ្ញា ។ វត្តមានដីដែលមានគុណភាពមិនល្អ ឬដីដែលបិតស្លាកមិនត្រឹមត្រូវ បានធ្វើឱ្យកសិករជាច្រើនមានមន្ទិលចំពោះទីផ្សារ ឬសម្រេចចិត្តមិនប្រើដីតែម្តង (Schamel និង Hongen 2003) ។

ប្រព័ន្ធធារាសាស្ត្រមានមិនគ្រប់គ្រាន់ គឺជាឧបសគ្គមួយទៀតចំពោះការអភិវឌ្ឍដំណាំស្រូវ ។ ភាពពឹងផ្អែកលើ ទឹកភ្លៀងនៃកសិកម្មកម្ពុជា ធ្វើឱ្យវិស័យនេះងាយរងគ្រោះដោយសារធាតុអាកាស ។ ជាលទ្ធផល កំណើនកសិកម្មបាន ឡើងចុះយ៉ាងខ្លាំងពីមួយឆ្នាំទៅមួយឆ្នាំ ធ្វើឲ្យផលិតករត្រូវប្រឈមនឹងភាពមិនប្រាកដប្រជា និងហានិភ័យកម្រិតខ្ពស់ នៅក្នុងផលិតកម្ម ។ ឧទាហរណ៍ គេបានប៉ាន់ស្មានថា មានស្រូវច្រើនជាង ១៣០.០០០ហិកតា បានខូចខាត ដោយសារការរាំងស្ងួត ហើយស្រូវ ៤០.០០០ហិកតា បានខូចខាតដោយសារទឹកជំនន់ ក្នុងឆ្នាំ២០០២ (Hach និង Acharya 2002) ។ ខណៈពេលដែលផ្ទៃដីស្រោចស្រពនៅកម្ពុជា អាចកើនដល់ ១លានហិកតា(WOWRAM 2003) ប្រព័ន្ធស្រោចស្រពភាគច្រើនត្រូវបានកសាងតាំងពីទសវត្សរ៍១៩៦០ និង ១៩៧០ ហើយដំណើរការមិនបានល្អទេ ដោយសារការរចនារៀបចំធ្វើមិនបានត្រឹមត្រូវ ហើយនិង កង្វះការថែទាំនិងការគាំទ្រផ្នែកហិរញ្ញវត្ថុ និងបច្ចេកទេស (CDRI 2008) ។

យោងតាម CSES ឆ្នាំ២០០៤ និង ២០០៧ ប្រមាណជា ១១,៥% នៃផ្ទៃដីស្រែវស្សា និង ៥០% នៃផ្ទៃដីស្រែប្រាំង បានទទួលការស្រោចស្រពនៅឆ្នាំ២០០៤ (តារាង ៣) ។ ដោយសារថ្លៃប្រេងស្ទះឡើង ហើយកសិករ ក៏ជួបនឹងធាតុអាកាសអំណោយផលផងនៅឆ្នាំ២០០៧ ចំណែកភាគរយនៃផ្ទៃដីស្រោចស្រពធៀបនឹងផ្ទៃដីដាំស្រូវសរុប បានធ្លាក់ចុះ ៨% ចំពោះស្រូវវស្សា និង ៣៦% ចំពោះស្រូវប្រាំង ។ គេប៉ាន់ស្មានថា ផ្ទៃដីស្រោចស្រពសរុប មានប្រមាណ ៤៨៥.០០០ហិកតា ត្រូវជា ១៩% នៃផ្ទៃដីដាំដុះសរុប (MAFF និង MOWRAM 2009) ។ យោងតាមកម្រងទិន្នន័យរបស់ឃុំឆ្នាំ២០០៥ មានតែ ១៦% នៃគ្រួសារជនបទប៉ុណ្ណោះ ដែលមានដីស្រែស្រោចស្រព ចំណែក ៨៤% ផ្សេងទៀតមានតែដីស្រែដែលត្រូវពឹងផ្អែកលើទឹកភ្លៀង (Phyrum 2007) ។

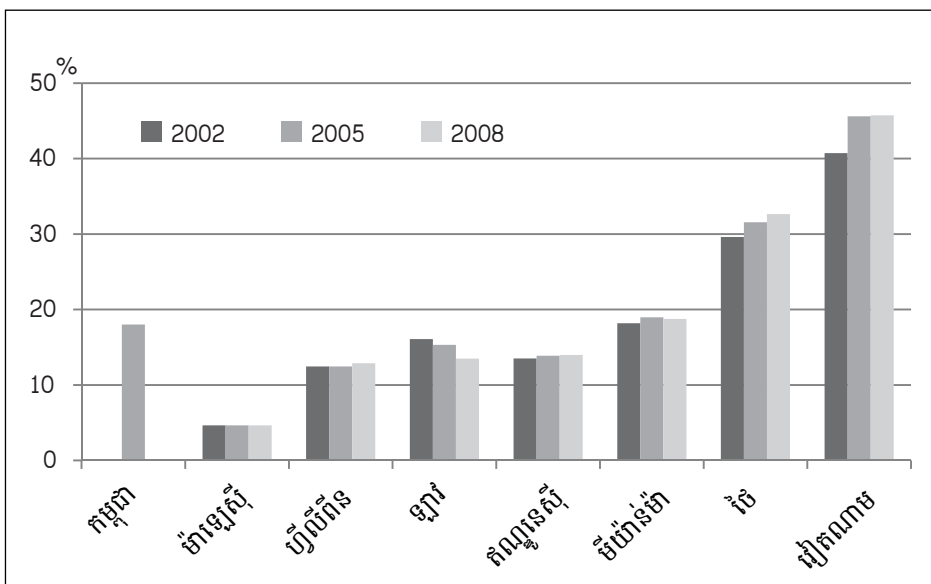
តារាង ៣៖ ការស្រោចស្រពនៅកម្ពុជា

	ស្រូវវស្សា		ស្រូវប្រាំង	
	2004	2007	2004	2007
ចំណែកនៃក្បាលដីសដែលប្រើប្រាស់ការស្រោចស្រព (%)	14.9	9.4	40.9	38.4
ចំណែកនៃផ្ទៃដីដែលប្រើប្រាស់ការស្រោចស្រព (%)	11.5	8.1	50.1	36.0

ប្រភព៖ ការគណនារបស់អ្នកនិពន្ធ ផ្អែកលើ CSES 2004 និង 2007 ។

ក្រាហ្វិក ៤៖ ការស្រោចស្រពនៅអាស៊ីអាគ្នេយ៍

(ចំណែកនៃផ្ទៃដីស្រោចស្រពធៀបនឹងផ្ទៃដីដែលអាចដាំដុះសរុប គិតជាភាគរយ)



កំណត់សម្គាល់៖ យោងតាម FAO (2010) ចំណែកនៃដីស្រោចស្រពធៀបនឹងដីអាចដាំដុះសរុប មានប្រមាណ ៥% នៅកម្ពុជា ដែលទាបជាខ្លាំង បើធៀបជាមួយនឹងតួលេខប៉ាន់ស្មានរបស់រាជរដ្ឋាភិបាល ដែលត្រូវបានប្រើប្រាស់ក្នុងតួលេខសម្រាប់ឆ្នាំ២០០៥ ។

ប្រភព៖ ការគណនារបស់អ្នកនិពន្ធ ផ្អែកលើ FAOSTAT (2010) ។

វិសាលភាពស្រោចស្រពនៅកម្ពុជា មានកម្រិតទាបជាងប្រទេសជាច្រើននៅអាស៊ីអាគ្នេយ៍ (ក្រាហ្វិក ៤) ។ យោងតាមការប៉ាន់ស្មានរបស់រាជរដ្ឋាភិបាល (MAFF និង MOWRAM 2008) ប្រមាណជា ១៨% នៃផ្ទៃដីអាចដាំដុះនៅកម្ពុជា បានទទួលការស្រោចស្រព ហើយយោងតាម FAO (2010) ចំណែកផ្ទៃដីមានការស្រោចស្រព ធៀបនឹងផ្ទៃដីអាចដាំដុះសរុប មាន ១៩%នៅប្រទេសឡាវ ៣៣%នៅប្រទេសថៃ និង ៤៤%នៅប្រទេសវៀតណាម ។ ប៉ុន្តែប្រព័ន្ធស្រោចស្រពនៅប្រទេសវៀតណាម កំពុងស្ថិតក្នុងសភាពខូចខាតធ្ងន់ធ្ងរ គឺមានតែ ២០%ប៉ុណ្ណោះ ដែលមានដំណើរការពេញលេញ (MAFF និង MOWRAM 2009) ។

៥. ស្រួចនៅក្នុងយុទ្ធសាស្ត្រអភិវឌ្ឍកសិកម្មទូទៅ

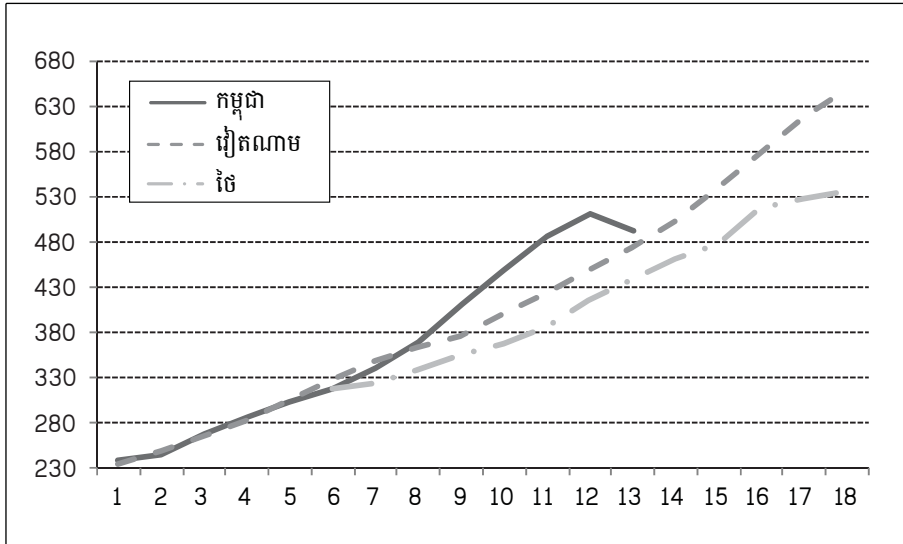
ដោយសារស្រូវនឹងបន្តដើរតួនាទីសំខាន់ក្នុងកំណើនកសិកម្មទៅអនាគតនៅកម្ពុជា ដូច្នេះគេត្រូវដាក់បញ្ចូល ផលិតកម្មស្រូវទៅក្នុងបរិបទនៃការអភិវឌ្ឍធនធាន ដើម្បីកំណត់ពីជម្រើសដ៏ប្រសើរសម្រាប់ការអភិវឌ្ឍថែមទៀត ។ ដំណាំស្រូវមានតួនាទីសំខាន់ស្រដៀងគ្នាក្នុងការអភិវឌ្ឍសេដ្ឋកិច្ចនៅប្រទេសថៃនៅដើមទសវត្សរ៍១៩៦០ និង ១៩៧០ នៅប្រទេសវៀតណាមនៅដើមទសវត្សរ៍១៩៩០ និងនៅកម្ពុជានាពេលសព្វថ្ងៃ ។ ការប្រៀបធៀបរវាងស្ថានភាពបច្ចុប្បន្ន នៅកម្ពុជា ទៅនឹងដំណាក់កាលអភិវឌ្ឍស្រដៀងគ្នានៅអតីតកាលនៃប្រទេសថៃ និងវៀតណាម ទំនងជាមាន សារៈប្រយោជន៍ក្នុងការបង្ហាញជម្រើសល្អៗជាក់ស្តែងសម្រាប់ផលិតកម្មស្រូវនៅកម្ពុជា ។

កសិកម្មនៅក្នុងដំណើរប្រែប្រួលនៃសេដ្ឋកិច្ច

យើងជ្រើសយកឆ្នាំ១៩៩៧ ជាឆ្នាំដំបូងសម្រាប់ធ្វើការសិក្សាពីកម្ពុជា ហើយបន្ទាប់មក ជ្រើសយកឆ្នាំដែល ប្រទេសថៃ និងវៀតណាម មានកម្រិតប្រាក់ចំណូលក្នុងមនុស្សម្នាក់ ស្មើនឹងកម្រិតប្រាក់ចំណូលនៅកម្ពុជានៅឆ្នាំ១៩៩៧ ដើម្បីប្រៀបធៀប ។ ឆ្នាំសម្រាប់ប្រទេសវៀតណាមគឺ ១៩៩១ នៅពេលដែលប្រាក់ចំណូលក្នុងមនុស្សម្នាក់ គិតតាម ថ្លៃថេរប្រាក់ដុល្លារឆ្នាំ២០០០ មានកម្រិតប្រហែលគ្នានឹងកម្ពុជានៅឆ្នាំ១៩៩៧ ។ នៅប្រទេសថៃគ្មានតួលេខនេះទេ ដូច្នេះយើងជ្រើសយកឆ្នាំដំបូងបំផុត (១៩៦០) ដែលទិន្នន័យប្រាក់ចំណូលរបស់ថៃមានចុះនៅក្នុងសូចនាករអភិវឌ្ឍន៍ ពិភពលោក ។ នៅឆ្នាំនោះ (១៩៦០) ប្រាក់ចំណូលក្នុងមនុស្សម្នាក់នៅប្រទេសថៃ មានចំនួន ៣១៧ដុល្លារអាមេរិក រួចទៅហើយ ដែលជាកម្រិតប្រទេសកម្ពុជាទើបសម្រេចបាននៅឆ្នាំ២០០២ ។ ក្រាហ្វិក ៥ បង្ហាញពីការប្រៀបធៀប ផសស ក្នុងមនុស្សម្នាក់ ក្នុងចំណោមប្រទេសទាំង ៣ ។ ដើម្បីធ្វើការប្រៀបធៀប ឆ្នាំទីមួយនៅក្នុងក្រាហ្វិក គឺឆ្នាំ១៩៩៧ សម្រាប់ប្រទេសកម្ពុជា និង ឆ្នាំ១៩៩១ សម្រាប់ប្រទេសវៀតណាម ចំណែកក្រាហ្វិកសម្រាប់ប្រទេសថៃ ចាប់ផ្តើមនៅឆ្នាំទី៦ ដែលគាងឱ្យឆ្នាំ២០០២ សម្រាប់ប្រទេសកម្ពុជា និង ឆ្នាំ១៩៦០ សម្រាប់ប្រទេសថៃ ។ ដូចបានបង្ហាញនៅក្នុងក្រាហ្វិក ៥ ដោយមិនគិតពីផលប៉ះពាល់នៃការធ្លាក់ចុះសេដ្ឋកិច្ចពិភពលោកនៅឆ្នាំ២០០៩ កំណើនសេដ្ឋកិច្ចកាលពីពេលថ្មីៗនៅកម្ពុជា ដែលវាស់ស្ទង់ដោយប្រាក់ចំណូលក្នុងមនុស្សម្នាក់ មានល្បឿនលឿនជាង នៅប្រទេសថៃ និងប្រទេសវៀតណាម កាលពីពេលដែលប្រទេសទាំងពីរចាប់មានកម្រិតប្រាក់ចំណូលស្រដៀងគ្នានេះ ។ ដោយចាប់ផ្តើមពីកម្រិតប្រាក់ចំណូលក្នុងមនុស្សម្នាក់ ចំនួន ២៣៩ដុល្លារ តាមថ្លៃថេរប្រាក់ដុល្លារឆ្នាំ២០០០ ប្រទេស កម្ពុជានៅឆ្នាំ១៩៩៧ មានប្រាក់ចំណូលក្នុងមនុស្សម្នាក់ ស្មើ ៣៧០ដុល្លារអាមេរិកនៅឆ្នាំ២០០៤ (ក្នុងរយៈពេល ៧ឆ្នាំ) និង ៥១១ដុល្លារអាមេរិកនៅឆ្នាំ២០០៨ (ក្នុងរយៈពេល ១១ឆ្នាំ) ។ ប្រទេសវៀតណាមត្រូវចំណាយពេលដូចគ្នា ដើម្បីបង្កើនប្រាក់ចំណូលក្នុងមនុស្សម្នាក់ ពី ២៣៥ដុល្លារអាមេរិកនៅឆ្នាំ១៩៩១ មកដល់ ៣៦៤ដុល្លារអាមេរិក នៅឆ្នាំ១៩៩៨ ហើយត្រូវការពេលបន្ថែមរហូតដល់ ១៣ឆ្នាំ (គឺរហូតដល់ឆ្នាំ២០០៤) ដើម្បីសម្រេចបានកម្រិតប្រាក់ ចំណូលក្នុងមនុស្សម្នាក់ ខ្ពស់ជាង ៥០០ដុល្លារអាមេរិក ដែលប្រទេសកម្ពុជាបានចំណាយពេល ១១ឆ្នាំ ដើម្បី សម្រេចបាន ។ ពិតហើយ បើសិនគ្មានការធ្លាក់ចុះសេដ្ឋកិច្ចពិភពលោកកាលពីពេលថ្មីៗ ប្រទេសកម្ពុជាស្របតាមនិន្នាការ កំណើននាពេលថ្មីៗរបស់ខ្លួន គឺអាចសម្រេចបានកំណើនលឿនជាងប្រទេសថៃនៅទសវត្សរ៍១៩៦០ និងនៅវៀតណាម នៅទសវត្សរ៍១៩៩០ និងនៅដើមទសវត្សរ៍២០០០ ។ ទោះបីជាគេមិនទាន់ដឹងពីល្បឿននៃ ការងើបកំណើននៅកម្ពុជា ឡើងវិញនៅក្រោយឆ្នាំ២០០៩ ក្តី ក៏មានការឯកភាពគ្នាជាទូទៅថា សេដ្ឋកិច្ចកម្ពុជា នឹងឡើងដល់កម្រិតកំណើន របស់ខ្លួនមុនពេលមានវិបត្តិនោះវិញ ។ ADB (2010) បានព្យាករណ៍អត្រាកំណើន ផសស ៥% នៅឆ្នាំ២០១០ និង ៦% នៅឆ្នាំ២០១១ ។ ប្រសិនបើការងើបកំណើនឡើងវិញនេះ កើតមានក្នុងពេលឆាប់ៗ នោះគម្លាតនៃ ផសស ក្នុងមនុស្សម្នាក់រវាងប្រទេសកម្ពុជា និងវៀតណាម នឹងថយចុះនៅក្នុងទសវត្សរ៍ខាងមុខ ។ ទោះបីការងើបឡើងវិញ នៃកំណើននៅកម្ពុជា អាចមិនពឹងផ្អែកច្រើនលើដំណាំស្រូវ ដែលមិនសូវរងផលប៉ះពាល់ពីការធ្លាក់ចុះនៃសេដ្ឋកិច្ច ពិភពលោក ដូចវិស័យកាត់ដេរ និងទេសចរណ៍ក៏ដោយ ក៏វិស័យកសិកម្ម ពិសេសដំណាំស្រូវ នៅតែមានតួនាទីសំខាន់

សម្រាប់កំណើនក្នុងពេលអនាគតលើផ្នែកជាច្រើន ។ ដើម្បីស្វែងយល់ពីមុខងារកសិកម្មក្នុងពេលអនាគត យើងក៏ធ្វើការប្រៀបធៀបអំពីការប្រែប្រួលរចនាសម្ព័ន្ធសេដ្ឋកិច្ចនៅប្រទេសកម្ពុជា និងនៅប្រទេសជិតខាងរបស់កម្ពុជា ។

ក្រាហ្វិក ៥៖ ផសស ក្នុងមនុស្សម្នាក់ គិតតាមថ្ងៃដុល្លារចេរេន្នាំ២០០០

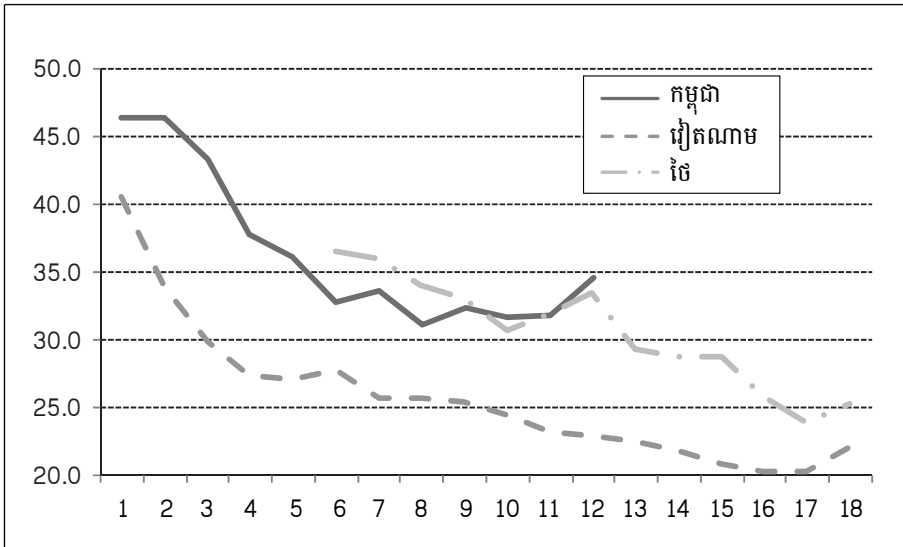


កំណត់សម្គាល់៖ តម្លៃនៃខ្សែដេក x គឺ៖ 1 សម្រាប់ឆ្នាំ1997 និង 13 សម្រាប់ឆ្នាំ2009 នៅកម្ពុជា - 1 សម្រាប់ឆ្នាំ1991 និង 18 សម្រាប់ឆ្នាំ2008 នៅប្រទេសវៀតណាម - 6 សម្រាប់ឆ្នាំ1960 និង 18 សម្រាប់ឆ្នាំ1972 នៅប្រទេសថៃ ។
ប្រភព៖ WDI 2009 ។

នៅដំណាក់កាលដំបូងនៃការអភិវឌ្ឍរបស់ខ្លួន ប្រទេសថៃ និងវៀតណាម មានរចនាសម្ព័ន្ធសេដ្ឋកិច្ចស្រដៀងគ្នា នឹងប្រទេសកម្ពុជាក្នុងប៉ុន្មានឆ្នាំថ្មីៗនេះ ។ ទោះជាយ៉ាងណាក៏ដោយ ដូចមានបង្ហាញក្នុងក្រាហ្វិក ៦ នៅគ្រាដំបូង ចំណែកភាគរយនៃកសិកម្មក្នុងសេដ្ឋកិច្ចកម្ពុជា មានកម្រិតខ្ពស់ជាងនៅប្រទេសទាំងពីរក្នុងអតីតកាល នៅពេលដែលប្រទេសទាំងពីរមានកម្រិតប្រាក់ចំណូលប្រហាក់ប្រហែលនឹងកម្ពុជានៅឆ្នាំ១៩៩៧ ។ វិស័យកសិកម្មកម្ពុជារួមចំណែក ៤៦,៣% នៃ ផសស សរុបនៅឆ្នាំ១៩៩៧ នៅពេលដែលប្រាក់ចំណូលក្នុងមនុស្សម្នាក់ មានចំនួន ២៤០ដុល្លារអាមេរិក ។ នៅកម្រិតប្រាក់ចំណូល ២៣៥ដុល្លារអាមេរិកឆ្នាំ១៩៩១ ចំណែកកសិកម្មរបស់ប្រទេសវៀតណាមធៀបនឹង ផសស មានកម្រិត ៤០,៥% ។ ទោះបីការប្រែប្រួលរចនាសម្ព័ន្ធដែលវាស់ស្ទង់ដោយ ការធ្លាក់ចុះចំណែកភាគរយកសិកម្ម នៅក្នុង ផសស នៅប្រទេសកម្ពុជានៅចន្លោះឆ្នាំ១៩៩៨ និង២០០២ វាមានល្បឿនប្រហាក់ប្រហែលនឹង ប្រទេសវៀតណាមនៅចន្លោះឆ្នាំ១៩៩២ និង ១៩៩៦ ក្តី ក៏លក្ខខណ្ឌដំបូងក្នុងរចនាសម្ព័ន្ធសេដ្ឋកិច្ចនៅពេលមានកម្រិត ប្រាក់ចំណូលក្នុងមនុស្សម្នាក់ប្រហាក់ប្រហែលគ្នានេះ វាមានលក្ខណៈខុសគ្នាខ្លាំងរវាងប្រទេសទាំងពីរ ។ ទោះបី ប្រទេសកម្ពុជានៅឆ្នាំ២០០២ សម្រេចបានកម្រិតប្រាក់ចំណូលក្នុងមនុស្សម្នាក់ ដល់ទៅ ៣២០ដុល្លារអាមេរិក ដែលជាកម្រិតប្រទេសថៃសម្រេចបាននៅឆ្នាំ១៩៦០ ក៏ចំណែកភាគរយនៃកសិកម្មក្នុង ផសស នៅប្រទេសថៃនៅ ឆ្នាំ១៩៦០ (៣៦%) វាមានកម្រិតខ្ពស់ជាងនៅប្រទេសកម្ពុជានៅឆ្នាំ២០០២ (៣២%) ។ ក្នុងរយៈពេល ៧ឆ្នាំ ក្រោយឆ្នាំ២០០២ ចំណែកភាគរយនៃកសិកម្មក្នុង ផសស នៅកម្ពុជា វាមានកម្រិតប្រដំប្រសងនឹងកម្រិតនៅថៃ នៅក្នុងរយៈពេល ៧ឆ្នាំដូចគ្នាក្រោយឆ្នាំ១៩៦០ ។ ចំណែកនៅប្រទេសវៀតណាមវិញ ចំណែកភាគរយនៃកសិកម្ម ធៀបនឹង ផសស បានធ្លាក់ចុះទាបជាង ៣០% ក្នុងកម្រិតប្រាក់ចំណូលក្នុងមនុស្សម្នាក់ស្មើនឹង ២៨០ដុល្លារអាមេរិក រីឯប្រទេសថៃបានចាប់ផ្តើមមានការធ្លាក់ចុះនៃចំណែកភាគរយ ផសស ផ្នែកកសិកម្ម ក្រោយពេលប្រទេសនេះមាន

ប្រាក់ចំណូលក្នុងមនុស្សម្នាក់ ស្មើនឹង ៤៤០ដុល្លារអាមេរិក ។ ការប្រែប្រួលរចនាសម្ព័ន្ធច្រើនៗក្នុងសេដ្ឋកិច្ចប្រទេសថៃ បានចាប់ផ្តើមនៅទសវត្សរ៍១៩៧០ នៅពេលដែលប្រាក់ចំណូលក្នុងមនុស្សម្នាក់កើនឡើងលើសពី ៥០០ដុល្លារអាមេរិក ។ ជាថ្មីម្តងទៀត ថ្ងៃស្បៀងអាហារក្នុងពិភពលោកបានស្ទុះឡើងនៅឆ្នាំ២០០៨ ហើយការធ្លាក់ចុះសេដ្ឋកិច្ចពិភពលោក ជាបន្តមកទៀត បានប៉ះពាល់ជាខ្លាំងមកលើការប្រែប្រួលរចនាសម្ព័ន្ធនៅកម្ពុជា ។ ជាការសមហេតុសមផលដែរ ដែលព្យាករណ៍ថា វិស័យកសិកម្មនៅកម្ពុជាក្នុងរយៈពេល ១០ឆ្នាំខាងមុខ នឹងមានតួនាទីសំខាន់ជាងនៅប្រទេសជិតខាង ទាំងពីរកាលពីអតីតកាលនៅពេល លេគេមានកម្រិតប្រាក់ចំណូលក្នុងមនុស្សម្នាក់ប្រហាក់ប្រហែលគ្នានេះ ដោយសារ ស្ថានភាពដីដំបូងខុសគ្នា ហើយជាពិសេស ការធ្លាក់ចុះសេដ្ឋកិច្ចពិភពលោកនាពេលថ្មីៗ ដែលធ្ងន់ធ្ងរមិនធ្លាប់មាន ពីមុនមក ។ ការធ្លាក់ចុះតម្រូវការនាំចូលនៅតាមប្រទេសអភិវឌ្ឍន៍ ដែលបណ្តាលមកពីការធ្លាក់ចុះសេដ្ឋកិច្ច បានប៉ះពាល់ និងបន្តប៉ះពាល់ដល់កំណើនវិស័យកម្មន្តសាលសម្រាប់នាំចេញ និងវិស័យទេសចរណ៍របស់កម្ពុជាក្នុងប៉ុន្មាន ឆ្នាំខាងមុខនេះ ។

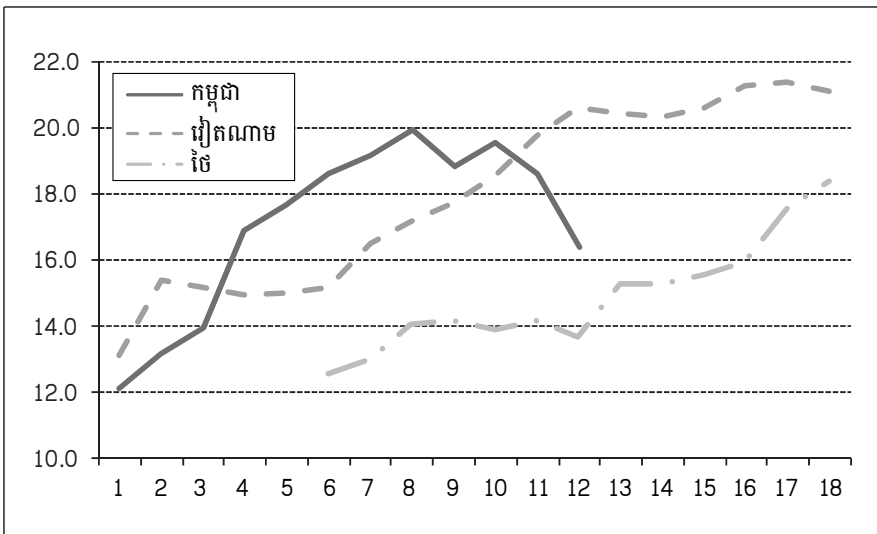
ក្រាហ្វិក ៦៖ ចំណែកភាគរយនៃកសិកម្មនៅក្នុង ផសស ក្នុងប្រទេសទាំង ៣ (%)



កំណត់សម្គាល់៖ តម្លៃនៃខ្សែដេក x គឺ៖ 1 សម្រាប់ឆ្នាំ1997 និង 13 សម្រាប់ឆ្នាំ2009 នៅកម្ពុជា - 1 សម្រាប់ឆ្នាំ1991 និង 18 សម្រាប់ឆ្នាំ2008 នៅប្រទេសវៀតណាម - 6 សម្រាប់ឆ្នាំ1960 និង 18 សម្រាប់ឆ្នាំ1972 នៅប្រទេសថៃ ។
ប្រភព៖ WDI 2009 ។

ចំណែកជាភាគរយនៃកម្មន្តសាល ក្នុង ផសស ក៏បង្ហាញពីលំនាំស្រដៀងគ្នារវាងកម្ពុជាបច្ចុប្បន្ន និងប្រទេសថៃ និងវៀតណាម នៅក្នុងគ្រាដំបូងនៃការប្រែប្រួលរបស់ប្រទេសពីរ ។ ជម្រុញដោយការនាំចេញសម្លៀកបំពាក់ ប្រទេសកម្ពុជាមានកំណើនយ៉ាងលឿនក្នុងវិស័យកម្មន្តសាល ហើយចំណែកភាគរយនៃវិស័យនេះនៅក្នុងសេដ្ឋកិច្ច មានកម្រិតខ្ពស់រហូតនៅកម្ពុជា និងខ្ពស់ជាងនៅប្រទេសវៀតណាម និងថៃ ក្នុងកម្រិតប្រាក់ចំណូលស្រដៀងគ្នាក្នុង អតីតកាល ។ ប៉ុន្តែនិន្នាការនៃការប្រែប្រួលនេះបានវិលបញ្ច្រាសវិញ ដោយសារការធ្លាក់ចុះសេដ្ឋកិច្ចពិភពលោក កាលពីពេលថ្មីៗ (ក្រាហ្វិក ៧) ។ ពិតហើយ ស្ថានភាពនៅក្រៅប្រទេសមិនអំណោយផលបែបនេះ នឹងបន្តបង្កការលំបាក ដល់ដំណើរការរីកលូតលាស់នៅកម្ពុជា និងដាក់សម្ពាធចម្រើកលើវិស័យកសិកម្មឲ្យជួយនាំមុខកំណើនសេដ្ឋកិច្ច ។

ក្រាហ្វិក ៧៖ ចំណែកនៃកម្មន្តសាល ក្នុង ផសស នៅក្នុងប្រទេសទាំង ៣ (%)



កំណត់សម្គាល់៖ តម្លៃនៃខ្សែដេក x គឺ៖ 1 សម្រាប់ឆ្នាំ1997 និង 13 សម្រាប់ឆ្នាំ2009 នៅកម្ពុជា - 1 សម្រាប់ឆ្នាំ1991 និង 18 សម្រាប់ឆ្នាំ2008 នៅប្រទេសវៀតណាម - 6 សម្រាប់ឆ្នាំ1960 និង 18 សម្រាប់ឆ្នាំ1972 នៅប្រទេសថៃ ។
ប្រភព៖ WDI 2009 ។

ភាពប្រកួតប្រជែងនៃផលិតកម្មស្រូវ

ឥឡូវ យើងងាកមកមើលផលិតកម្មស្រូវ ដើម្បីប្រៀបធៀបរវាងប្រទេសទាំង ៣ ។ តារាង ៤ រាយការណ៍អំពី ទិន្នផលមធ្យមនៅប្រទេសកម្ពុជា ថៃ និង វៀតណាម ។ ទិន្នផលស្រូវបច្ចុប្បន្ននៅកម្ពុជា វាទាបជាងនៅថៃ និង វៀតណាមក៏ពិតមែន ប៉ុន្តែគំនិតទិន្នផលរវាងកម្ពុជា និងថៃ មានកម្រិតតូចទេ ។ នៅចន្លោះឆ្នាំ២០០៦-២០០៨ នៅកម្ពុជាមានទិន្នផលស្រូវមធ្យម ២,៥៤តោន/ហិកតា ដែលជិតស្មើនឹងពាក់កណ្តាលទិន្នផលនៅវៀតណាម ប៉ុន្តែវា ទាបជាងទិន្នផលនៅថៃ ត្រឹមតែ ១០% ប៉ុណ្ណោះ ។ និន្នាការទិន្នផលស្រូវរយៈពេលវែង មានបង្ហាញក្នុងក្រាហ្វិក ៨ ដែលក្នុងនោះ យើងប្រៀបធៀបទិន្នផលស្រូវក្នុងប្រទេសទាំង ៣ ដោយចាប់ផ្តើមនៅអំឡុងពេលដែលប្រទេសទាំងនេះ មានកម្រិតប្រាក់ចំណូលក្នុងមនុស្សម្នាក់ប្រហាក់ប្រហែលគ្នា ។ ក្នុងរយៈពេល ១៣ឆ្នាំនៅចន្លោះឆ្នាំ១៩៩៧ និង ២០០៩ ទិន្នផលស្រូវនៅកម្ពុជាកើនឡើង ពី ១,៨តោនក្នុងមួយហិកតា មកដល់ ២,៨តោនក្នុងមួយហិកតា ឬកើន ៤% ជាមធ្យមក្នុងមួយឆ្នាំ ។ កំណើននេះលឿនជាងនៅវៀតណាម ក្នុងរយៈពេលដូចគ្នានៅចន្លោះឆ្នាំ១៩៩១ និង ២០០៨ (៣,១% ក្នុងមួយឆ្នាំ) និងនៅថៃ ក្នុងអំឡុងពេលវែងជាងច្រើន គឺ ៤៨ឆ្នាំ ចន្លោះឆ្នាំ១៩៦១ និង ២០០៨ (១,២%) ។ ទោះបីគេលើកប្រទេសវៀតណាមមកធ្វើជាឧទាហរណ៍ញឹកញាប់ ដើម្បីវែកញែកពីសក្តានុពលស្រូវនៅកម្ពុជាក៏ដោយ ក៏ភាពខុសគ្នាគួរឱ្យកត់សម្គាល់នៃលក្ខខណ្ឌដំបូង បានធ្វើឱ្យមានភាពខុសគ្នាយ៉ាងច្រើនក្នុងទិន្នផលស្រូវរវាងប្រទេស ទាំងពីរ ។ ប្រទេសវៀតណាមសម្រេចបានទិន្នផលស្រូវប៉ុន្មាននឹងប្រទេសកម្ពុជានាពេលបច្ចុប្បន្ន នៅពាក់កណ្តាល ទសវត្សរ៍១៩៨០ ហើយបានបង្កើនមួយជាពីរទៀត (រហូតដល់ ៥តោនក្នុងមួយហិកតា) នៅក្នុងរយៈពេល ២៥ឆ្នាំក្រោយ គឺនៅឆ្នាំ២០០៧ ។ ប្រសិនបើទិន្នផលស្រូវនៅកម្ពុជាបន្តកើនឡើង តាមនិន្នាការថ្មីៗរបស់ខ្លួន ក្នុងកម្រិត ៤% ក្នុងមួយឆ្នាំ ប្រទេសកម្ពុជានឹងមានទិន្នផលស្រូវ ស្មើនឹង ៥តោនក្នុងមួយហិកតាក្នុងរយៈពេល១៤-១៥ឆ្នាំខាងមុខ ពោលគឺត្រូវ ចំណាយពេលតិចតួចជាង ដើម្បីសម្រេចបានកម្រិតដែលប្រទេសវៀតណាមទទួលបានរយៈពេល ២៥ឆ្នាំ ។

ទោះបីប្រទេសកម្ពុជា អាចធ្វើតាមមតិរបស់ប្រទេសវៀតណាម ក្នុងការរៀបចំយុទ្ធសាស្ត្រអភិវឌ្ឍន៍ដំណាំស្រូវ របស់ខ្លួនក៏ដោយ ក៏គួរយកចិត្តទុកដាក់ឲ្យបានច្រើនជាងទៅលើបទពិសោធន៍របស់ប្រទេសថៃ ។ ដូចមានបង្ហាញក្នុង ក្រាហ្វិក ៨ ប្រទេសថៃមិនបានបង្កើនទិន្នផលស្រូវរបស់ខ្លួនច្រើនទេ ក្នុងរយៈពេល ៤៨ឆ្នាំ នៅចន្លោះឆ្នាំ១៩៦១ និង ២០០៨ ។ នៅឆ្នាំ១៩៦១ ទិន្នផលស្រូវរបស់ប្រទេសថៃជាមធ្យម គឺ ១,៧តោនក្នុងមួយហិកតា ដែលជា កម្រិតមួយ ទាបជាងទិន្នផលនៅកម្ពុជាក្នុងឆ្នាំ១៩៩៧ ។ ទើបតែក្នុងប៉ុន្មានឆ្នាំថ្មីៗនេះទេដែលទិន្នផលស្រូវនៅថៃ កើនដល់ ៣តោនក្នុងមួយហិកតា ហើយវៀតណាមបានឡើងដល់កម្រិតនេះក្នុងទសវត្សរ៍១៩៨០ ។ ម៉្យាងវិញទៀត ក្នុងលក្ខណៈជាប្រទេសនាំចេញស្រូវធំជាងគេបំផុត ស្ថានភាពនាំមុខរបស់ប្រទេសថៃក្នុងទីផ្សារពិភពលោក មិនដែលជួប បញ្ហាប្រឈមទេក្នុងអំឡុងពេលនេះ ។ នៅចន្លោះឆ្នាំ១៩៦១ និង ២០០៨ ការនាំចេញអង្កររបស់ប្រទេសថៃ បានកើនធំជាងមុន ១៦ដង ដោយមានអត្រាកំណើនប្រចាំឆ្នាំជាមធ្យម ៦,៤% ។ ទោះបីជាក្នុងរយៈពេល២៥ឆ្នាំ ក្រោយ ពេលប្រទេសថៃបានក្លាយជាប្រទេសមានប្រាក់ចំណូលមធ្យមហើយក្តី ក៏ការនាំចេញអង្កររបស់ថៃ បន្តកើនឡើង ក្នុងអត្រាកំណើនជាមធ្យមខ្ពស់ជាង ៤% ។ ច្បាស់ហើយ ភាពប្រកួតប្រជែងរបស់ប្រទេសថៃក្នុងទីផ្សារអង្ករពិភពលោក មិនសូវទាក់ទងនឹងការបង្កើនទិន្នផលទេ គឺជាប់ទាក់ទងនឹងការពង្រីកផ្ទៃដី និងការកែលំអគុណភាពជាង ។

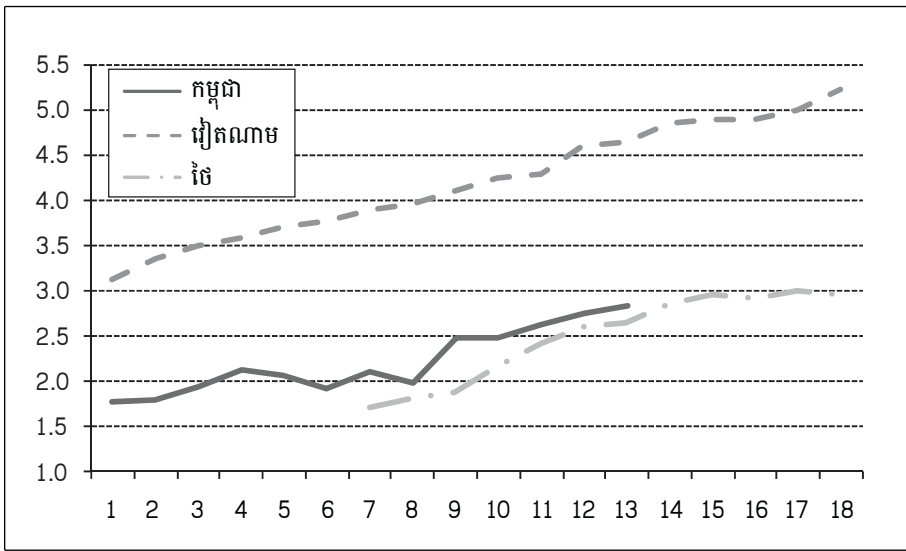
តារាង ៤៖ ទិន្នផលស្រូវនៅកម្ពុជា និងប្រទេសជិតខាង ឆ្នាំ២០០០-២០០៨

	ថៃ	កម្ពុជា	វៀតណាម
មធ្យមភាគនៃទិន្នផលឆ្នាំ២០០៦-២០០៨ (តោនក្នុងមួយហិកតា)	2.74	2.54	4.89
អនុបាតរវាងដី និងពលកម្ម (ហិកតាក្នុងមួយនាក់)	0.96	0.81	0.33
<i>ការប្រើប្រាស់ធាតុចូលឆ្នាំ២០០៦-២០០៨</i>			
ដី (គីឡូក្រាមក្នុងមួយហិកតា)	108.2	34-68	220.9
ការស្រោចស្រព(% នៃផ្ទៃកសិកម្ម)	33	20	46
ត្រាក់ទ័រ (ក្នុងមួយហិកតា)	14.2	0.6	24.9
<i>មធ្យមភាគពាណិជ្ជកម្ម ២០០៥-២០០៧</i>			
បរិមាណនាំចេញ (ពាន់តោន)	6483	2	4817
តម្លៃនាំចេញ (លានដុល្លារអាមេរិក)	2359	1	1391
ថ្លៃនាំចេញជាមធ្យម ២០០៦-២០០៧ (ដុល្លារអាមេរិកក្នុងមួយតោន)	364	517	289

ប្រភព៖ ការគណនារបស់អ្នកនិពន្ធ ផ្អែកលើ FAOSTAT (2010) និង CSES 2004 និង 2007 ។

យើងគួសបញ្ជាក់ពីបទពិសោធន៍របស់ប្រទេសថៃ នៅក្នុងការអភិវឌ្ឍដំណាំស្រូវ ដោយសារភាពស្រដៀងគ្នានៃលក្ខខណ្ឌធនធានធម្មជាតិរវាងប្រទេសកម្ពុជា និងថៃ ។ ទាំងថៃ និងកម្ពុជា សុទ្ធតែជាប្រទេសសម្បូរដី បើធៀបនឹងស្តង់ដារនៅក្នុងតំបន់ (សូមមើលក្រាហ្វិក ៣ នៅក្នុងផ្នែកទី ៤) ។ ខណៈដែលការប្រើប្រាស់ដីមិនបានគ្រប់គ្រាន់មានលើកឡើងនៅក្នុងឯកសារផ្សេងៗថាជា ឧបសគ្គចំបងចំពោះកំណើនទិន្នផលនៅកម្ពុជា (សូមមើលការពិភាក្សាក្នុងឯកសារនេះនៅផ្នែកលេខ ៤) ការប្រើប្រាស់ដីក្នុងមួយហិកតានៅឯប្រទេសថៃ ក៏មានកម្រិតទាបដែរក្នុងពេលកន្លងទៅ ។ ការប្រើប្រាស់ដីជាមធ្យមនាបច្ចុប្បន្នស្មើនឹង ១០៨គ.កនៅប្រទេសថៃ ក៏នៅតែអាចចាត់ទុកថា មានកម្រិតទាបដែរធៀបនឹង កម្រិត ២២០គ.កក្នុងមួយហិកតានៅឯប្រទេសវៀតណាម ។ វិសាលភាពតូចនៃការស្រោចស្រព គឺជាកត្តាទី២ដែលគេ អះអាងថា បានធ្វើឱ្យប៉ះពាល់ដល់ផលិតភាពស្រូវនៅកម្ពុជា ហើយនេះជាចំណុចមួយទៀតដែលប្រហាក់ប្រហែលគ្នានឹងប្រទេសថៃ៖ សមាមាត្រដីស្រោចស្រពនៅប្រទេសថៃ មានត្រឹម ៣៣% ប៉ុណ្ណោះ គឺទាបជាងខ្លាំងធៀបនឹងប្រទេសវៀតណាមដែលស្មើនឹង ៤៦% ។

ក្រាហ្វិក ៨៖ និន្នាការទិន្នផលស្រូវក្នុងប្រទេសទាំង ៣ គិតជាតោនក្នុងមួយហិកតា



កំណត់សម្គាល់៖ តម្លៃនៃខ្សែដេក x គឺ៖ 1 សម្រាប់ឆ្នាំ1997 និង 13 សម្រាប់ឆ្នាំ2009 នៅកម្ពុជា - 1 សម្រាប់ឆ្នាំ1991 និង 18 សម្រាប់ឆ្នាំ2008 នៅប្រទេសវៀតណាម - 6 សម្រាប់ឆ្នាំ1960 និង 18 សម្រាប់ឆ្នាំ1972 នៅប្រទេសថៃ ។
ប្រភព៖ ការគណនារបស់អ្នកនិពន្ធផ្អែកលើ FAOSTAT (2010) ។

ផ្អែកលើបទពិសោធន៍នៅប្រទេសថៃ យុទ្ធសាស្ត្រដំណាំស្រូវនៅកម្ពុជា គួរការផ្តោតការយកចិត្តទុកដាក់លើការបង្កើនភាពប្រកួតប្រជែងខាងស្រូវ ជាជាងគ្រាន់តែសង្កត់ធ្ងន់ទៅលើផលិតភាពដែលវាស់ស្ទង់ដោយទិន្នផលស្រូវ ។ ទោះបីដំណាំស្រូវជាផលិតផលមួយមានលក្ខណៈស្មើសាច់បង្កូរក្តី ក៏ពូជ និងគុណភាពស្រូវខុសៗគ្នា មានថ្លៃលក់ខុសគ្នាយ៉ាងច្រើនក្នុងទីផ្សារនាំចេញ ។ ដើម្បីបង្កើនភាពប្រកួតប្រជែងនៃដំណាំស្រូវរបស់កម្ពុជានៅក្នុងទីផ្សារនេះ យើងត្រូវយល់ដឹងឱ្យបានពេញលេញអំពីឧត្តមភាពប្រៀបធៀបជាក់ស្តែងនៃផលិតកម្មស្រូវនៅកម្ពុជា ។ ក្នុងផ្នែកផ្គត់ផ្គង់ឧត្តមភាពប្រៀបធៀបវិសេសនៃផលិតកម្មស្រូវនៅកម្ពុជា ស្ថិតនៅលើដីដាំដុះដ៏ធំទូលាយ និងប្រើប្រាស់មិនទាន់អស់សក្តានុពល ។ ពិតហើយ ការប្រើប្រាស់ដីតិចអាចប៉ះពាល់ដល់ទិន្នផលស្រូវ និងផលិតភាពដី ប៉ុន្តែដីដែលប្រើប្រាស់នៅកម្ពុជាបានមកពីការនាំចូល ហើយថ្លៃធាតុចូលមានកម្រិតខ្ពស់ អាចធ្វើឱ្យកសិករមិនទទួលបានផលចំណេញក្នុងការអនុវត្តតាមបច្ចេកវិទ្យាដែលត្រូវការប្រើប្រាស់ដីច្រើនៗ ។ បច្ចេកវិទ្យាបែបនេះ ទំនងមិនអាចឱ្យប្រទេសកម្ពុជាប្រកួតប្រជែងជាមួយនឹងប្រទេសដទៃទៀតនៅក្នុងតំបន់ តាមរយៈការលក់ថ្លៃថោកជាងបានទេ ។

ឧត្តមភាពប្រៀបធៀបទី២ របស់ប្រទេសកម្ពុជា គឺ គុណភាពស្រូវ ។ គេដឹងជាទូទៅថា ពូជស្រូវកម្ពុជាដែលដាំដុះសម្រាប់នាំចេញទទួលបានថ្លៃខ្ពស់ ដោយសារមានរសជាតិឆ្ងាញ់ជាង និងមានគុណភាពដែលអតិថិជនជាន់ខ្ពស់ចូលចិត្តបរិភោគ (តារាង ៤) ។ រឿងនេះពិតជាក់ស្តែងណាស់សម្រាប់ពូជស្រូវវិស្សាដាំដុះដោយប្រជាពលរដ្ឋក្រីក្រភាគច្រើននៅកម្ពុជា ដែលតាមធម្មតាលក់បានថ្លៃខ្ពស់ជាងពូជស្រូវប្រាំងមានទិន្នផលខ្ពស់ ដោយសារវាមានគុណភាពខ្ពស់ និងសមស្របតាមចំណង់ចំណូលចិត្តរបស់អ្នកបរិភោគ ។ ការផ្តោតឲ្យចំតម្រូវការខុសៗគ្នានៃទីផ្សារបរទេស ជាមូលហេតុមួយនៃភាពប្រកួតប្រជែងរបស់ប្រទេសថៃនៅក្នុងទីផ្សារស្រូវពិភពលោក ។ អង្គរថៃដែលមានគុណភាពខ្ពស់ ច្រើនផ្តោតទៅលើទីផ្សាររបស់ប្រទេសអភិវឌ្ឍន៍ ឬអតិថិជនធុរកិច្ចក្នុងប្រទេសកំពុងអភិវឌ្ឍ ដោយសារអ្នកបរិភោគទាំងនេះហ៊ានបង់ថ្លៃខ្ពស់ចំពោះប្រភេទអង្ករមានគុណភាពល្អ និងមានរសជាតិឆ្ងាញ់ ។ ម្យ៉ាងទៀត ប្រទេសថៃបានបង្កើនការនាំចេញអង្ករទៅកាន់ប្រទេសអាហ្វ្រិកក្នុងប៉ុន្មានឆ្នាំថ្មីៗ ដោយលក់ក្នុងតម្លៃថោក ដើម្បីជ្រៀតចូលទីផ្សារអាហ្វ្រិក ។

កំណើនប្រកបដោយជោគជ័យនៅក្នុងផលិតកម្មស្រូវរបស់ប្រទេសថៃ បង្ហាញថា ទោះជាមានទិន្នផលមិនសូវខ្ពស់ក៏អង្គរថៃនៅតែអាចប្រកួតប្រជែងក្នុងទីផ្សារអន្តរជាតិ ដោយពុំមែនតាមការខំបង្កើនទិន្នផលឡើយខ្ពស់បំផុតនោះទេ ប៉ុន្តែតាមការកាត់បន្ថយចំណាយ ឬតាមការប្រើពូជមានគុណភាពខ្ពស់ និងលក់បានថ្លៃ ។ នៅឯប្រទេសវៀតណាមវិញ គេផ្តោតការយកចិត្តទុកដាក់ជាសំខាន់ក្នុងការផ្គត់ផ្គង់អង្ករមានគុណភាពទាបឲ្យបានច្រើនៗ ។ ដោយសារប្រទេសកម្ពុជាបានក្លាយទៅជាប្រទេសនាំចេញអង្ករ ហើយសន្តិសុខស្បៀងនៅថ្នាក់ជាតិក៏ពុំមែនជាហេតុផលតែមួយនៃការអភិវឌ្ឍដំណាំស្រូវនាពេលអនាគត ដូច្នេះយុទ្ធសាស្ត្រអភិវឌ្ឍន៍ដំណាំស្រូវនៅកម្ពុជា គួរការផ្តោតលើការបង្កើនភាពប្រកួតប្រជែងនៃអង្ករកម្ពុជា តាមរយៈការស្វែងរកឱកាសនាំចេញ ដូចជា ការតម្រង់រកទីផ្សារពិសេសៗ និងការដាំដុះប្រភេទស្រូវខុសៗគ្នា សម្រាប់អ្នកប្រើប្រាស់ប្រភេទខុសៗគ្នានៅក្រៅប្រទេស ។ ការបង្កើនភាពប្រកួតប្រជែងនៃដំណាំស្រូវ នឹងផ្តល់ឱកាសឱ្យកម្ពុជាអាចយកស្រូវអង្ករធ្វើជាកម្លាំងជ្រុញកំណើនកសិកម្មរបស់ខ្លួនទៅទៀតបាន ។

ការពិសោធរើលើផលិតកម្មដំណាំស្រូវកម្ពុជា

ផ្នែកលើឧត្តមភាពប្រៀបធៀបដូចបានវែកញែកខាងលើ យើងបានពិសោធវិភាគតាមសេណារីយ៉ូផ្សេងៗនូវលទ្ធផលផលិតកម្មនៃ ការពង្រីកផ្ទៃដី ឬ ការបង្កើនទិន្នផលតាមរយៈកំណើនការប្រើប្រាស់ធាតុចូល ។ ដោយឧបមាថា គេប្រើបច្ចេកវិទ្យាបច្ចុប្បន្ន ដោយគ្មានបង្កើនការប្រើប្រាស់ធាតុចូលទំនើប ដូចជា ជីជាដើម និងយោងតាមភាពលូតនៃផលស្រូវដោយការបង្កើនផ្ទៃដី ការពង្រីកផ្ទៃដីចំនួន ១០% សម្រាប់ស្រូវវិស្សា (ត្រូវជា ២១១.០០០ហិកតា) នឹងបង្កើនផលស្រូវវិស្សាបាន ១៩៣.១៨០តោន (តារាង ៥ ខ្ទង់ចុងក្រោយ) ។ ប្រសិនបើផ្ទៃដីស្រែប្រាំងកើន ១០% ដែលស្មើនឹង ៣៧.០០០ហិកតា ជាបន្ថែមលើផ្ទៃដីបច្ចុប្បន្ន ពេលនោះផលស្រូវប្រាំងនឹងកើនបាន ៥១.៥៧៨តោន ។

បន្ទាប់មក យើងពិសោធវិភាគពីកំណើនផលស្រូវ តាមរយៈការបង្កើនការប្រើប្រាស់ដី ។ ភាពលូតនៃផលស្រូវដែលពាក់ព័ន្ធនឹងការបង្កើនការប្រើប្រាស់ដី និងការស្រោចស្រព ត្រូវបានប៉ាន់ស្មានដោយ Yu et al. (2010) និងមានបង្ហាញក្នុង តារាង ៥ ខ្ទង់ទី៥ ។ កម្រិតនៃការប្រើប្រាស់ដី និងសមាមាត្រផ្ទៃដីស្រោចស្រពនៅប្រទេសថៃ ត្រូវបានជ្រើសរើសធ្វើជាគោលដៅ សម្រាប់រៀបចំការពិសោធវិភាគនេះ ។ ប្រសិនបើការប្រើប្រាស់ដីជាមធ្យមត្រូវបង្កើនឲ្យស្មើនឹងកម្រិតនៅប្រទេសថៃ គឺ ១០៨,២គ.ក/ហិកតា ដែលត្រូវស្មើនឹងកំណើន ៥០% នៃការប្រើប្រាស់ដីសព្វថ្ងៃនៅកម្ពុជានៅរដូវវស្សា និងកំណើន ១០% នៅរដូវប្រាំង គេរំពឹងថាផលិតកម្មស្រូវនឹងឡើង ពោលគឺស្រូវវិស្សាកើនឡើងបាន ១៤១.៤២០តោន និងស្រូវប្រាំងកើនបាន ១៦.៧៨៥តោន ។ យើងក៏បានពិសោធវិភាគនូវកំណើនផលស្រូវ តាមរយៈការបង្កើនការស្រោចស្រពផងដែរ ។ តាមរយៈការពង្រីកវិសាលភាពស្រោចស្រពស្រូវវិស្សាទ្វេដង ពី ១១,៥% ដល់ ២៣% និងបង្កើនការស្រោចស្រពស្រូវប្រាំង ពី ៥០,១% ដល់ ៥៥,១% វិសាលភាពស្រោចស្រពនៅកម្ពុជានឹងឡើងដល់ ៣៣% នៃកម្រិតនៅថៃ ។ ជាមួយនឹងកំណើនការស្រោចស្រពនេះ ផលស្រូវអាចកើនបាន ៤៩.៤៤១តោននៅរដូវវស្សា និង ៨៨២៣តោននៅរដូវប្រាំង ។

តារាង ៥៖ លទ្ធផលពិសោធន៍វិភាគពីកំណើនផលស្រូវ ដោយការពង្រីកផ្ទៃដី និងការបង្កើនធាតុចូលប្រើប្រាស់

រដូវ	ផ្ទៃដីបច្ចុប្បន្ន ឬការប្រើ ធាតុចូល	ផលស្រូវ បច្ចុប្បន្ន (ពាន់តោន)	ការពង្រីកផ្ទៃដី ឬបង្កើនធាតុ ចូល (ភាគរយនៃ កម្រិតបច្ចុប្បន្ន)	ការបង្កើនផ្ទៃដី និង ការប្រើធាតុចូល តាមការពិសោធន៍ វិភាគ (Simulation)	ភាពលូត (elasticity) ផលស្រូវ ដោយកត្តា ដី/ ធាតុចូល	កំណើន ផលស្រូវ (តោន)
	(1)	(2)	(3)	(4)	(5)	(6)
ផ្ទៃដី^១						
វស្សា	2110	2828	10	211	0.683	193,180
ប្រាំង	373	827	10	37	0.625	51,678
ការប្រើដី^២						
វស្សា	72.1	2828	50	108.2	0.100	141,420
ប្រាំង	105.4	827	10	115.9	0.203	16,785
ការស្រោចស្រព^៣						
វស្សា	11.5	2828	100	23.0	0.152	49,441
ប្រាំង	50.1	827	10	55.1	0.213	8,823

កំណត់សម្គាល់៖ ១ ផ្ទៃដីក្នុងខ្នងលេខ (១) និង លេខ (៤) គិតជាពាន់ហិកតា

២ ការប្រើប្រាស់ដីក្នុងខ្នងលេខ (១) និង លេខ (៤) គិតជាគីឡូក្រាម/ហិកតា

៣ ការស្រោចស្រពក្នុងខ្នងលេខ (១) និងលេខ (៤) គិតជាភាគរយនៃផ្ទៃដីដាំដុះសរុប

ប្រភព៖ ការគណនារបស់អ្នកនិពន្ធផ្អែកលើ CSES 2004, Yu et al. (2010) និង FAO (2010) ។

លទ្ធផលពិសោធន៍ បានបញ្ជាក់បន្ថែមលើការពិភាក្សាពីមុនដែលថា ឧត្តមភាពប្រៀបធៀបនៃផលិតកម្មស្រូវ កម្ពុជា ពីងផ្នែកលើធនធានដីដ៏សម្បូរ ហើយការបង្កើនធាតុចូលប្រើប្រាស់ អាចពុំមែនជាមធ្យោបាយដ៏សក្តិសិទ្ធិសម្រាប់ ជម្រុញផលិតកម្មស្រូវទេ ។ ពិតមែនតែកំណើនផលស្រូវដែលអាចទទួលបានតាមរយៈការពង្រីកផ្ទៃដីស្រូវស្បែក វាមាន ទំហំប្រហែលគ្នានឹង លទ្ធផលបានពីការគូបផ្សំនូវកំណើនការប្រើប្រាស់ដី និងការស្រោចស្រព (ដើម្បីឡើងឲ្យដល់ កម្រិតនៃការប្រើប្រាស់ដី និងការស្រោចស្រពបច្ចុប្បន្ននៅប្រទេសថៃ) ប៉ុន្តែចំណាយក្នុងជម្រើសទាំងពីរអាចមាន លក្ខណៈខុសគ្នាខ្លាំង ទាំងចំពោះវិនិយោគសាធារណៈរបស់រាជរដ្ឋាភិបាល និងចំពោះចំណាយផ្ទាល់របស់កសិករ ។ ផ្អែកលើភាពលូតដែលបានប៉ាន់ស្មាន ការប្រើប្រាស់ដីទំនងជាមិនអាចផ្តល់ផលចំណេញដល់កសិករទេ ប្រសិនបើផ្ទៃដី នៅលើទីផ្សារពិភពលោក នៅតែមានកម្រិតខ្ពស់ដូចក្នុងពេលថ្មីៗនេះ ។

៦. ការស្រាវជ្រាវក្នុងពេលអនាគត

តាមមាតិកាប្រទេសថៃ ឬមាតិកាប្រទេសវៀតណាម?

ឯកសារដែលមានស្រាប់បង្ហាញថា រចនាសម្ព័ន្ធនាំចេញអង្ករនៅកម្ពុជាមានលក្ខណៈទន់ខ្សោយ ហើយ ផលិតកម្មស្រូវដូចធម្មតានៅកម្ពុជា ទំនងមិនអាចប្រកួតប្រជែងជាមួយនឹងប្រទេសជិតខាងបានទេ (EIC 2006) ។ ទិន្នផលស្រូវមធ្យមនៅកម្ពុជា បានត្រឹមប្រហែលពាក់កណ្តាលនៃទិន្នផលនៅវៀតណាមប៉ុណ្ណោះ ហើយបរិមាណនាំចេញ មានកម្រិតតិចជាង ១% នៃការនាំចេញរបស់វៀតណាម (តារាង ៤) ។ ចំណុចនេះធ្វើឱ្យកម្ពុជាមានលទ្ធភាពតិចតួច ក្នុងការប្រកួតប្រជែងជាមួយវៀតណាមក្នុងទីផ្សារអង្ករមានថ្លៃថោក និងថ្លៃមធ្យម ។ អនុបាតថ្លៃដីធៀបនឹងកម្លាំងពលកម្ម ដែលមានកម្រិតខ្ពស់ ក៏ធ្វើឱ្យកម្ពុជាត្រូវចំណាយខ្ពស់ក្នុងការអនុវត្តតាម មាតិកាប្រទេសវៀតណាមដែលផ្តោតលើការប្រើប្រាស់ ពូជស្រូវផ្តល់ទិន្នផលខ្ពស់ ប្រើជាតុចូលច្រើន ។

ប្រទេសកម្ពុជា និងប្រទេសថៃ មានលក្ខណៈស្រដៀងគ្នាមួយគឺ ភាពសម្បូរដីធ្លី ។ ភាពស្រដៀងគ្នាមួយទៀត រវាងផលិតកម្មស្រូវនៅកម្ពុជា និងនៅថៃ គឺ អង្ករពិសេសរបស់ខ្លួន មានការពេញនិយមនៅលើទីផ្សារអន្តរជាតិ និង ទទួលបានថ្លៃល្អ ។ អាស្រ័យហេតុនេះ ការសិក្សាផ្តោតលើមាតិកាដទៃទៀតរបស់ប្រទេសកម្ពុជា ដើម្បីបង្កើនភាពប្រកួត ប្រជែងរបស់ខ្លួននៅក្នុងទីផ្សារអង្ករ គឺជាធាតុផ្សំមួយដ៏ចាំបាច់សម្រាប់ យុទ្ធសាស្ត្រអភិវឌ្ឍន៍ផលិតកម្មស្រូវនៅកម្ពុជា ។ ការសិក្សានេះគ្រាន់តែផ្តល់នូវការប្រៀបធៀបត្រួសៗ រវាងប្រទេសកម្ពុជា និងថៃ និង រវាងកម្ពុជា និងវៀតណាម ប៉ុណ្ណោះ ។ ការសិក្សាក្នុងពេលអនាគត គប្បីមានលក្ខណៈជាក់លាក់ជាងនេះ ដើម្បីកំណត់ឧត្តមភាពប្រៀបធៀប នៃផលិតកម្មស្រូវនៅកម្ពុជា ក្នុងនោះមានទាំងការយល់ដឹងអំពីតម្រូវការរបស់ទីផ្សារពិសេស ការបែងចែកទីផ្សារតាម គុណភាពនិងចំណូលចិត្តរបស់អ្នកប្រើប្រាស់ ការពិនិត្យពីស្ថានភាពក្សេត្រសាស្ត្រក្នុងស្រុក និងការស្វែងរកទីផ្សារថ្មីៗ ។

ការពិនិត្យមើលឲ្យហួសពីបញ្ហាទិន្នផល

នាបច្ចុប្បន្ន រាជរដ្ឋាភិបាលកម្ពុជា និងអង្គការអន្តរជាតិ បានយកចិត្តទុកដាក់ខ្លាំងលើការបង្កើនទិន្នផលស្រូវ និងពុំសូវយកចិត្តទុកដាក់លើការលើកកម្ពស់គុណភាពស្រូវទេ ក្នុងការខិតខំបង្កើនភាពប្រកួតប្រជែងនៃអង្ករកម្ពុជា ។ ចាប់តាំងពី កម្ពុជាអាចផ្គត់ផ្គង់ស្បៀងអាហារបានគ្រប់គ្រាន់ដោយខ្លួនឯងនៅកម្រិតជាតិ នៅចុងទសវត្សរ៍១៩៩០ មក ការបន្តសង្កត់ធ្ងន់លើការបង្កើនផលិតកម្មស្រូវ អាចធ្វើឱ្យមានការផ្គត់ផ្គង់ស្រូវលើសពីតម្រូវការ និងធ្វើឱ្យបាត់បង់ឱកាស ក្នុងការផលិតស្រូវដោយប្រើពូជមានតម្លៃខ្ពស់ និងមុខដំណាំមានតម្លៃខ្ពស់ផ្សេងៗទៀត ។ ប្រការនេះធ្វើឱ្យកម្ពុជា បាត់បង់ឱកាសចូលទីផ្សារស្រូវអង្ករមានតម្លៃខ្ពស់ ដែលយកចិត្តទុកដាក់ខ្លាំងលើគុណភាព ជាជាងលើបរិមាណ ។ គួរមានការស្រាវជ្រាវច្រើនទៀតពីវិធីដែល កម្ពុជាអាចទាញយកផលចំណេញពីឧត្តមភាពប្រៀបធៀបរបស់ខ្លួន តាមរយៈ ការនាំចេញអង្ករដែលមានតម្លៃបន្ថែមខ្ពស់ ។ ការកែលម្អគុណភាពអង្ករក្នុងស្រុក អាចជួយកាត់បន្ថយតម្រូវការការនាំចូល អង្ករមានគុណភាពខ្ពស់ និងជួយឲ្យអង្ករកម្ពុជាលក់បានថ្លៃខ្ពស់ក្នុងទីផ្សារអន្តរជាតិ ។

ដំណាំស្រូវច្រើនប្រភេទទៀតដែលគួរយកចិត្តទុកដាក់ រួមមាន៖ ស្រូវដំណើប (ថ្លៃស្មើនឹង ៣ដង នៃស្រូវវស្សា) និង ស្រូវក្រអូប (ថ្លៃខ្ពស់ជាង ៣០-១០០%) (ACI និង Camconsult 2006) ។ ឧទាហរណ៍ល្អមួយនៃ ដំណាំស្រូវកម្ពុជាដែលមានគុណភាពខ្ពស់ គឺ អង្ករក្រអូប "នាងម្លិះ" ដែលជាអង្ករសរីរាង្គមកពីខេត្តបាត់ដំបង និងត្រូវបាន នាំចេញទៅកាន់ទីផ្សារពិសេសៗនៅអឺរ៉ុប និងហុងកុង ។ ជាទូទៅអង្ករពិសេសនេះ លក់បានថ្លៃ ១០០ដុល្លារអាមេរិក/តោន ខ្ពស់ជាងពូជអង្ករផ្កាម្លិះល្អបំផុតរបស់ថៃ និងខ្ពស់ជាងថ្លៃអង្ករលក់ក្នុងស្រុកធម្មតាមួយជាពីរ (MAFF និង MOWRAM ឆ្នាំ២០០៨) ។ ជោគជ័យនៃស្រូវមានគុណភាពខ្ពស់ បានគូសបញ្ជាក់ពីសារៈសំខាន់នៃការកំណត់ទីផ្សារគោលដៅ ជាក់លាក់ដែលមានតម្លៃខ្ពស់ ជាមួយនឹងផលិតផលមានគុណភាពល្អដែលជាតម្រូវការនៅក្នុងទីផ្សារនោះ ។ ប្រាក់ចំណូលដុលបានពីការដាំពូជស្រូវក្រអូប មានប្រមាណ ២០% ឬ ១៨ដុល្លារ/ហិកតា ខ្ពស់ជាងស្រូវវស្សាធម្មតា

ដោយសារជាសំខាន់ ថ្លៃស្រូវក្រអូប ដែលខ្ពស់ជាងស្រូវធម្មតា ដល់ ៤០% (ACI និង Camconsult 2006) ។ អង្គការសិក្សា គឺជាអង្គការពិសេសសម្រាប់ទីផ្សារពិសេស ដែលអាចលក់បានថ្លៃលើសអង្គរធម្មតាពី ២០-៦០% នៅក្នុងទីផ្សារ ទំនើប (McNaughton 2002) ។

ទោះជាយ៉ាងនេះក្តី សព្វថ្ងៃមានការសិក្សាតែតិចតួចអំពីអង្គរមានគុណភាពពិសេស និងឧបសគ្គពាក់ព័ន្ធនឹង ការផលិតស្រូវប្រភេទនេះនៅកម្ពុជា ។ ដូច្នេះត្រូវមានការស្រាវជ្រាវបន្ថែមទៀតនៅក្នុងផ្នែកនេះ រាប់ទាំងការស្រាវជ្រាវ ពីបទពិសោធន៍របស់ថែ ក្នុងការលើកកម្ពស់ការស្រាវជ្រាវ និងការអភិវឌ្ឍកសិកម្ម ដើម្បីកែលម្អគុណភាព និងរសជាតិ នៃពូជស្រូវផ្សេងៗ ហើយក៏ត្រូវមានការស្រាវជ្រាវសម្រាប់ វាយតម្លៃពីចំណាយ និងផលចំណូលនៃវិនិយោគសាធារណៈ ដោយផ្ដោតលើការអភិវឌ្ឍស្រូវខុសៗគ្នា ។ សំខាន់គេត្រូវពិនិត្យទៅលើការដោះដូរគ្នា (Trade-offs) រវាងគោលដៅ អភិវឌ្ឍន៍ខុសៗគ្នានៃដំណាំស្រូវ ដូចជា រវាងការបង្កើនទិន្នផល ហើយនិងការអភិវឌ្ឍដំណាំស្រូវមានគុណភាពខ្ពស់ និងច្រើនប្រភេទជាដើម ។ ការស្រាវជ្រាវទាំងនេះ ក៏ត្រូវពិចារណាអំពីផលប៉ះពាល់នៃយុទ្ធសាស្ត្រអភិវឌ្ឍន៍ដំណាំស្រូវ ខុសៗគ្នា ទៅលើភាពក្រីក្រ សន្តិសុខស្បៀង និងអាហារូបត្ថម្ភនៅកម្រិតគ្រួសារផងដែរ ។

ពិពិធកម្មសម្រាប់ដំណាំដទៃទៀត

ការស្រាវជ្រាវពីពិពិធកម្មខុសដំណាំ ក៏សំខាន់ណាស់ដែរ ។ ទោះបីប្រទេសថៃបានរក្សាតួនាទីឈានមុខរបស់ខ្លួន នៅក្នុងទីផ្សារអង្ករពិភពលោកក្តី ក៏ថៃបានអភិវឌ្ឍដំណាំដទៃទៀតជាច្រើនមុខសម្រាប់ការនាំចេញ ដូចជា ពោត នៅដំណាក់កាលដំបូងៗ និងដំឡូងឈើ រហូតមកដល់ប៉ុន្មានឆ្នាំថ្មីៗនេះ ។ ដំឡូងឈើ និងពោត ច្រើនជាដំណាំ នៅតំបន់ខ្ពស់រាបដែលបំពេញមុខងារជាអាហារសម្រាប់ឲ្យប្រជាពលរដ្ឋក្រីក្រ ដោះស្រាយសន្តិសុខស្បៀងរបស់ខ្លួន និងជាដំណាំសម្រាប់នាំចេញលក់យកប្រាក់ផងដែរ ។ ខ្ពង់រាបមានប្រហែល ៣៥-៤០% នៃផ្ទៃដីអាចដាំដុះសរុប នៅកម្ពុជា ហើយដង់ស៊ីតេប្រជាជននៅមានកម្រិតទាបជាខ្លាំងនៅតំបន់ខ្ពស់រាប ។ ដោយសារមានកំណើនប្រជាជន កម្រិតខ្ពស់ និង ភាពគ្មានដីធ្លីធ្ងន់ធ្ងរនៅតំបន់វាលទំនាប គួបផ្សំនឹងសកម្មភាពដោះមិនដែលកំពុងប្រព្រឹត្តទៅជាបន្ត តំបន់ខ្ពង់រាបបានក្លាយជា តំបន់គោលដៅចំបងសម្រាប់កសិករវ័យក្មេងដែលគ្មានដីធ្លីចំណាកស្រុកពីតំបន់វាលទំនាប (Munda និង Bunthanb 2005) ។

ក្នុងប៉ុន្មានឆ្នាំថ្មីៗនេះ នៅកម្ពុជាគេឃើញមានកំណើនយ៉ាងលឿននៃផលិតកម្មពោត និងដំឡូងឈើ ។ កំណើនផ្ទៃដីដាំដុះដំណាំទាំងពីរនេះ ដែលពីមុនមិនសូវមានច្រើនទេដី គឺមានលក្ខណៈគួរឱ្យចាប់អារម្មណ៍ ដែលបង្ហាញពី សក្តានុពលនៃដំណាំទាំងពីរនេះក្នុងការបង្កើតប្រាក់ចំណូលបន្ថែមសម្រាប់កសិករ និងការទ្រទ្រង់សន្តិសុខស្បៀង ក្នុង តំបន់មួយចំនួន ។ ជាងនេះទៅទៀត ផលពោត និងដំឡូងឈើ ភាគច្រើនមានគោលដៅសម្រាប់នាំចេញទៅទីផ្សារ អន្តរជាតិ ដោយមានប្រមាណ ៩០% នៃផលិតកម្ម ត្រូវបាននាំចេញ ។

ផ្លែឈើ និងបន្លែ ក៏ផ្តល់ឱកាសល្អឲ្យកម្ពុជាទទួលបានប្រាក់ចំណូលដែរ ។ ផ្លែឈើ និងបន្លែ អាចបង្កើត ប្រាក់ចំណូលបន្ថែមសម្រាប់ផ្ទៃដីដែលមានស្រាប់ ។ ឧទាហរណ៍ ថ្លៃបន្លែស្មៅនឹង ៤០០ដុល្លារអាមេរិក/ហិកតាសម្រាប់ ដំណាំខាត់ណា ១៤០០ដុល្លារអាមេរិក/ហិកតាសម្រាប់សាលាដ៍ និង ៣០០០ដុល្លារអាមេរិក/ហិកតាសម្រាប់ម្រេចខ្មៅ ធៀបនឹង ១០០-៣០០ដុល្លារអាមេរិក/ហិកតាសម្រាប់ដំណាំស្រូវ (MAFF និង MOWRAM 2008) ។ ដូចមាន បង្ហាញក្នុង តារាង ៦ ដំណាំសាកវប្បកម្ម អាចនាំមកនូវប្រាក់ចំណូលសុទ្ធពី ១៦-៣០ដង ខ្ពស់ជាងប្រាក់ចំណូលបានពី ដំណាំស្រូវវស្សា ។

នៅកម្ពុជា មានតម្រូវការខ្ពស់នូវផ្លែឈើ និងបន្លែ ។ FAO (2010) បានរាយការណ៍ថា ផ្លែឈើ និងបន្លែនាំចូល តំណាងឲ្យ ៧០% នៃការប្រើប្រាស់នៅកម្ពុជា និងមានតម្លៃប្រមាណ ៣លានដុល្លារអាមេរិក/ឆ្នាំ ។ ប្រទេសកម្ពុជា មានសក្តានុពលយ៉ាងធំធេងក្នុងការផលិតផ្លែឈើ និងបន្លែ ពុំមែនគ្រាន់តែសម្រាប់ជំនួសការនាំចូលប៉ុណ្ណោះទេ ប៉ុន្តែ

សម្រាប់ការនាំចេញទៀតផង ។ ថ្មីៗនេះ មានប្រមាណតែ ២០% នៃគ្រួសារនៅជនបទប៉ុណ្ណោះ ដែលធ្វើការដាំដុះ បន្លែខ្លះៗ ហើយការដាំដុះនេះច្រើនធ្វើឡើងនៅរដូវប្រាំង ចាប់ពីខែធ្នូ ដល់ ខែមីនា ។ ជាលទ្ធផល បរិមាណបន្លែនាំចូល នៅរដូវវស្សា មានចំនួន ៥០% ខ្ពស់ជាងនៅរដូវប្រាំង ។

តារាង ៦៖ ចំណូល ចំណាយ ចំណេញ និងអត្រាចំណេញលើផលដំណាំផ្សេងៗ

		ចំណូល	ចំណាយ			ចំណេញ	អត្រាចំណេញ (ផលចំណេញ / ចំណូល)
			សម្ភារៈ	ពលកម្ម	សរុប		
			ពាន់រៀល/ហិកតា				(%)
ស្រូវវស្សា	បាត់ដំបង	885	290	288	577	308	34.8
ស្រូវវស្សាក្រអូប	កំពង់ស្ពឺ	1360	610	380	990	370	27.2
ស្រូវប្រាំងមិនមែន ប្រពលវប្បកម្ម	កំពង់ស្ពឺ	1290	755	380	1135	155	12.0
ស្រូវប្រាំងប្រពលវប្បកម្ម	ស្វាយរៀង	2600	1280	325	1605	995	38.3
ដំឡូងឈើ	បាត់ដំបង	6590	1757	1271	3028	3561	54.0
ដំឡូងឈើ	បន្ទាយមានជ័យ	6050	884	1480	2364	3685	60.9
ដំឡូងឈើ	កំពង់ចាម	3939	395	1001	1396	2543	64.6
ពោត	បាត់ដំបង	3075	150	371	221	2704	87.9
ពោត	បន្ទាយមានជ័យ	2325	574	861	287	1464	63.0
ពោត	កំពង់ចាម	3080	957	1489	532	1591	51.6
ស្ពៃក្តោប	កំពង់ធំ	7550	1900	640	2540	5010	66.4
ត្រកួន	ស្វាយរៀង	12,000	388	2375	2763	9237	77.0

ប្រភព៖ ការបូកសរុបរបស់អ្នកនិពន្ធ ផ្អែកលើ ACI និង Camconsult (2006) និង MAFF (2008) ។

ពិពិធកម្មកសិកម្ម គឺជាប្រធានបទស្រាវជ្រាវមួយដ៏សំខាន់ ។ នៅក្រោមប្រធានបទនេះ គប្បីយកចិត្តទុកដាក់ បន្ថែមចំពោះបទពិសោធន៍ និងមេរៀននៅប្រទេសអាស៊ីអាគ្នេយ៍នានា ។ ការស្រាវជ្រាវបែបនេះ គួរផ្តោតទៅលើ ទាំងផលិតកម្ម និងការធ្វើពិពិធកម្មនៃតម្រូវការប្រើប្រាស់ ដោយសារបទពិសោធន៍នៅប្រទេសអាស៊ីអាគ្នេយ៍នានា បង្ហាញថា ការធ្វើពិពិធកម្មផលិតកម្មស្បៀងឲ្យមានច្រើនមុខ អាចធ្វើឱ្យការហូបចុកមានមុខអាហារច្រើនមុខដែរ ដែលជួយកែលំអស្ថានភាពអាហារូបត្ថម្ភរបស់គ្រួសារនៅជនបទ ។ ទំនាក់ទំនងរវាងពិពិធកម្មផលិតកម្ម ពិពិធកម្ម ការហូបចុក និងការកែលំអអាហារូបត្ថម្ភ គួរមានការសិក្សាកាន់តែលម្អិតនៅពេលអនាគត ។

សរុបមក ការអភិវឌ្ឍយុទ្ធសាស្ត្រវិស័យកសិកម្មផ្អែកលើភស្តុតាងជាក់ស្តែង ត្រូវមានការស្រាវជ្រាវបង្កើនការ យល់ដឹងពីឧត្តមភាពប្រៀបធៀបរបស់កម្ពុជា និងជម្រើសនានាសម្រាប់ស្វែងរកឧត្តមភាពនេះ ។ ជាមួយគ្នានេះដែរ ក៏ត្រូវមានការយល់ដឹងកាន់តែច្បាស់ពី អន្តរកម្មរវាងជម្រើសកំណើនខុសៗគ្នា និងផលប្រយោជន៍នៃកំណើន ក្នុងការ បង្កើតប្រាក់ចំណូលសម្រាប់ប្រជាជនក្រីក្រ និងការកែលម្អសន្តិសុខស្បៀង និងអាហារូបត្ថម្ភ ។ ជាចុងក្រោយ ត្រូវមានការកំណត់ច្បាស់ពីអាទិភាព និងលំដាប់នៃវិនិយោគសាធារណៈ ដើម្បីជំរុញកំណើនកសិកម្ម ។

ឧបសម្ព័ន្ធ

តារាង ១៖ ការប្រៀបធៀបផ្នែកសេដ្ឋកិច្ច រវាងកម្ពុជា និងបណ្តាប្រទេសជិតខាង

សូចនាករ	កម្ពុជា	ឡាវ	ថៃ	វៀតណាម
ផសស (ថ្ងៃចេរឆ្នាំ២០០០ គិតជាពាន់លានដុល្លារអាមេរិក)	7.3	3.1	173.9	58.8
កំណើន ផសស (ភាគរយប្រចាំឆ្នាំ)	9.8	6.9	5.2	7.7
ផសស ក្នុងមនុស្សម្នាក់ (ថ្ងៃចេរឆ្នាំ២០០០ គិតជាដុល្លារអាមេរិក)	492	496	2566	674
កំណើន ផសស ក្នុងមនុស្សម្នាក់ (ភាគរយប្រចាំឆ្នាំ)	8.0	5.1	4.1	6.3
ចំណែកកសិកម្ម ក្នុង ផសស (%)	34.6	34.7	11.6	22.1
តម្លៃបន្ថែមផ្នែកកសិកម្ម (កំណើនភាគរយប្រចាំឆ្នាំ)	5.6	0.4	2.5	3.9
ការនាំចេញទំនិញ និងសេវាកម្ម (ភាគរយនៃ ផសស)	65.3	32.7	76.6	78.2
ការនាំចេញទំនិញ និងសេវាកម្ម (កំណើនភាគរយប្រចាំឆ្នាំ)	14.0	10.2	7.3	13.4
តម្លៃបន្ថែមផ្នែកកម្មន្តសាល (ភាគរយនៃ ផសស)	16.4	9.3	34.9	21.1
តម្លៃបន្ថែមផ្នែកកម្មន្តសាល (កំណើនភាគរយប្រចាំឆ្នាំ)	12.9	-4.1	6.6	11.9
ចំនួនប្រជាជន (លាននាក់)	14.8	6.3	67.8	87.3
កំណើនប្រជាជន (ភាគរយប្រចាំឆ្នាំ)	1.6	1.7	1.0	1.3
អត្រាភាពក្រីក្រ គិតតាមបន្ទាត់ក្រីក្រ ១,២៥ដុល្លារអាមេរិក ក្នុងមួយថ្ងៃ (ភាគរយ)	25.8	44.0	2.0	21.5

កំណត់សម្គាល់៖ ផសស និងចំនួនប្រជាជន គឺជាតួលេខឆ្នាំ២០០៩ ចំណែកភាគរយកសិកម្ម និងកម្មន្តសាលធៀបនឹង ផសស គឺជាតួលេខឆ្នាំ២០០៨ និងអត្រាភាពក្រីក្រកម្ពុជា ជាតួលេខឆ្នាំ២០០៧ ។ អត្រាកំណើនទាំងអស់ គឺជាមធ្យមភាគចាប់ពីឆ្នាំ២០០០-២០០៨ ។

ប្រភព៖ World Development Indicator (World Bank 2009) ។

តារាង ២៖ ខ្លឹមសារសង្ខេបនៃផែនការរបស់រដ្ឋាភិបាលសម្រាប់ដំណាំស្រូវ

	2005	2006	2007	2008	2010	2015	2020
<i>ជ័យអង្គ 2006-2010</i>							
ផលិតកម្មស្រូវ (លានតោន)	4.17				5.5		
ទិន្នផលស្រូវ (តោន/ហិកតា)	1.97				2.4		
ចំណែកនៃផ្ទៃដីស្រោចស្រព (ភាគរយ)	20				25		
<i>របាយការណ៍ពាក់កណ្តាលអាណត្តិឆ្នាំ២០០៨ ស្តីពី</i>							
<i>ការអនុវត្ត ជ័យអង្គ 2006-2010</i>							
ផលិតកម្មស្រូវ (លានតោន)	5.98	6.26	6.72	6.98	7.25		
ទិន្នផលស្រូវ (តោន/ហិកតា)	2.48	2.49	2.62	2.6	2.8		
ផ្ទៃដីស្រោចស្រព (ពាន់ហិកតា)	632	721	773	827	867		
ចំណែកនៃផ្ទៃដីស្រែមានការស្រោចស្រព (%)	26.6	29.6	30.9	33.1	34.7		
<i>SAW 2006-2010</i>							
ផលិតកម្មស្រូវ (លានតោន)	4.17				5.5		
ផ្ទៃដីដាំស្រូវ (លានហិកតា)	2.37				2.5		
ផ្ទៃដីដាំដំណាំស្រោចស្រព (ពាន់ហិកតា)	586				650		
ចំណែកនៃផ្ទៃដីស្រែមានការស្រោចស្រព (%)	24.7				26.0		
ចំណែកនៃផ្ទៃដីដាំដំណាំមានការស្រោចស្រពបន្ថែម	20						
នៅរដូវវស្សា (%)							
ចំណែកនៃផ្ទៃដីដាំដំណាំមានការស្រោចស្រពពេញលេញ	7-8						
នៅរដូវប្រាំង (%)							
ចំណែកនៃផ្ទៃដីដាំដំណាំមានការស្រោចស្រព (%)					25		
ចំណែកនៃផ្ទៃដីដាំដំណាំមានការស្រោចស្រព (%)					20		
<i>ដែលផ្តល់អនុសាសន៍ដោយ SAW</i>							
<i>CAASP</i>							
ផលិតកម្មស្រូវ (លានតោន)			6.24		6.05	6.13	7.50
ផ្ទៃដីស្រែ (លានហិកតា)			2.5		2.5	2.5	2.6
ផ្ទៃដីស្រែដែលបានប្រមូលផល (លានហិកតា)			2.52		2.43	2.45	2.50
ទិន្នផលស្រូវ (តោនក្នុងមួយហិកតា)			2.48		2.49	2.50	3.00
ចំនួនស្រូវដែលមានក្រោយពីបំរុងទុកគ្រាប់ពូជចំនួន ១៣%			5.43		5.26	5.33	6.53
និងការខាតបង់ក្រោយប្រមូលផល (លានតោន)							
អង្ករតាមអត្រាកិន ៦៤% (លានតោន)			3.47		3.37	3.41	4.18
តម្រូវការស្បៀង (លានតោន)			1.91		2.00	2.11	2.27
ការបរិភោគក្នុងមនុស្សម្នាក់ (គីឡូក្រាម)			143		143	140	140
ចំនួនប្រជាជន (លាន អត្រាកំណើនប្រចាំឆ្នាំ ១.៥៤%)			13.4		14.0	15.1	16.2
អង្ករលើសពីតម្រូវការប្រើប្រាស់			1.56		1.37	1.30	1.90

ប្រភព៖ ការបូកសរុបរបស់អ្នកនិពន្ធ ផ្អែកលើឯកសាររបស់រដ្ឋាភិបាល ។

តារាង ៣៖ ផលិតកម្មស្រូវនៅកម្ពុជា ឆ្នាំ២០០០-២០០៨

ឆ្នាំ	ផលិតកម្ម ពាន់តោន	ផ្ទៃដីដាំដុះ ពាន់ហិកតា	ទិន្នផល តោន/ហិកតា
1994	2222	1700	1.31
1995	3413	1900	1.80
1996	3286	1950	1.69
1997	3413	1930	1.77
1998	3492	1960	1.78
1999	4040	2070	1.95
2000	4025	1903	2.12
2001	4100	1980	2.07
2002	3822	2000	1.91
2003	4698	2240	2.10
2004	4175	2100	1.99
2005	5986	2415	2.48
2006	6263	2516	2.49
2007	6468	2525	2.56
2008	6706	2600	2.58
មធ្យមភាគ			
1994-1997	3084	1870	1.6
1998-2002	3896	1983	2.0
2003-2007	5518	2359	2.3
អត្រាកំណើនប្រចាំឆ្នាំ គិតជាភាគរយ			
1994-1997	13.3	4.2	8.8
1998-2002	2.0	0.0	2.0
2003-2007	11.0	4.3	6.4
1994-2007	6.5	2.5	3.9

ប្រភព៖ ការគណនារបស់អ្នកនិពន្ធផ្អែកលើឯកសាររបស់ USDA Production, Supply and Distribution Online (2008) ។¹