



ក្រសួងរ៉ែ និងថាមពល

Ministry of Mines and Energy

លេខ: ២៣៥ រ.ក.អ.រ.ល.រ.ក

សារាចរ

ស្តីពី

**វិធានការគ្រប់គ្រងការធ្វើអាជីវកម្មខ្សាច់ក្នុងព្រែកនិងស្ទឹង
នៃប្រព័ន្ធស្ទឹងស្រែអំបិល ប្រព័ន្ធស្ទឹងតាកែននិងស្ទឹងត្រពាំងរូង
និងប្រព័ន្ធស្ទឹងកោះប៉ោ នៃខេត្តកោះកុង**

ខ្សាច់និងខ្សាច់ល្បាយភក់ គឺជាធនធានរ៉ែមានតម្លៃ ដែលជាប្រភពវត្ថុធាតុដើមដ៏សំខាន់និងចាំបាច់មិនអាចខ្វះបាន សម្រាប់វិស័យសំណង់ និងការអភិវឌ្ឍហេដ្ឋារចនាសម្ព័ន្ធរូបវន្តនានា។ ការធ្វើអាជីវកម្មធនធានរ៉ែខ្សាច់និងខ្សាច់ល្បាយភក់ ផ្តល់ផលប្រយោជន៍សេដ្ឋកិច្ចយ៉ាងសំខាន់សម្រាប់ការអភិវឌ្ឍប្រទេសជាតិ។ ប៉ុន្តែដើម្បីជៀសវាងនូវការបង្កផលប៉ះពាល់អវិជ្ជមានដល់បរិស្ថាន ជលសាស្ត្រ និងសង្គម និងដើម្បីការពារផលប្រយោជន៍សាធារណៈរយៈពេលវែង និងការធ្វើអាជីវកម្មធនធានធម្មជាតិប្រកបដោយការទទួលខុសត្រូវ ការធ្វើអាជីវកម្មទាញយកខ្សាច់ឬខ្សាច់ល្បាយភក់ គ្រប់ប្រភេទ ត្រូវអនុវត្តស្របតាមគោលការណ៍ដូចខាងក្រោម៖

- មិនបង្កផលប៉ះពាល់ចំពោះលំនឹងជលសាស្ត្រឬបរិស្ថានធម្មជាតិរបស់ដងទន្លេ ស្ទឹង ព្រែក បឹងប្តូរ និងផ្លូវទឹកនានាដែលពាក់ព័ន្ធ
- មិនបង្កផលប៉ះពាល់ដល់ការប្រែប្រួលទម្រង់សណ្ឋានរូបសាស្ត្រនៃផ្លូវទឹក ការបាក់ច្រាំង ឬខូចខាតធ្ងន់ធ្ងរនៃបាតទន្លេ និងផលប៉ះពាល់នៅផ្នែកខាងក្រោមនៃប្រព័ន្ធផ្លូវទឹក
- មិនបង្កផលប៉ះពាល់ឬទំនាស់ជាមួយប្រតិបត្តិការថែទាំដងទន្លេ ស្ទឹង ព្រែក បឹងប្តូរ និងការប្រើប្រាស់ធនធានទឹកប្រកបដោយចីរភាព និង
- មិនបំពុលគុណភាពទឹក ឬបង្កការរាំងស្ទះលំហូរផ្លូវទឹក ការធ្វើដំណើរនិងការដឹកជញ្ជូនផ្លូវទឹក។

ផ្អែកលើគោលការណ៍ខាងលើ និងស្របតាមច្បាប់ស្តីពីការគ្រប់គ្រងនិងការធ្វើអាជីវកម្មធនធានរ៉ែ ការអនុញ្ញាតឱ្យធ្វើអាជីវកម្មទាញយក និងការគ្រប់គ្រងប្រតិបត្តិការទាញយកខ្សាច់ឬខ្សាច់ល្បាយភក់ចេញពីបណ្តាផ្នែកនៃស្ទឹងឬព្រែក នៃប្រព័ន្ធស្ទឹងស្រែអំបិល ប្រព័ន្ធស្ទឹងតាកែននិងស្ទឹងត្រពាំងរូង និងប្រព័ន្ធស្ទឹងកោះប៉ោ នៃខេត្តកោះកុង ត្រូវគោរពតាមលក្ខខណ្ឌនិងគោលការណ៍ដូចខាងក្រោម៖

១- ការបែងចែកប្រភេទនិងទំហំនៃអាជីវកម្មទាញយកខ្សាច់

ប្រតិបត្តិការផ្ទះកិច្ចក្នុងការធ្វើអាជីវកម្មទាញយកខ្សាច់ ឬខ្សាច់ល្បាយភក់ ចេញពីទន្លេ ស្ទឹង ព្រែក បឹង ប្តូរ សមុទ្រ និងផ្លូវទឹកផ្សេងៗទៀត ត្រូវបែងចែកចេញជា៤ប្រភេទនិងទំហំដូចខាងក្រោម៖

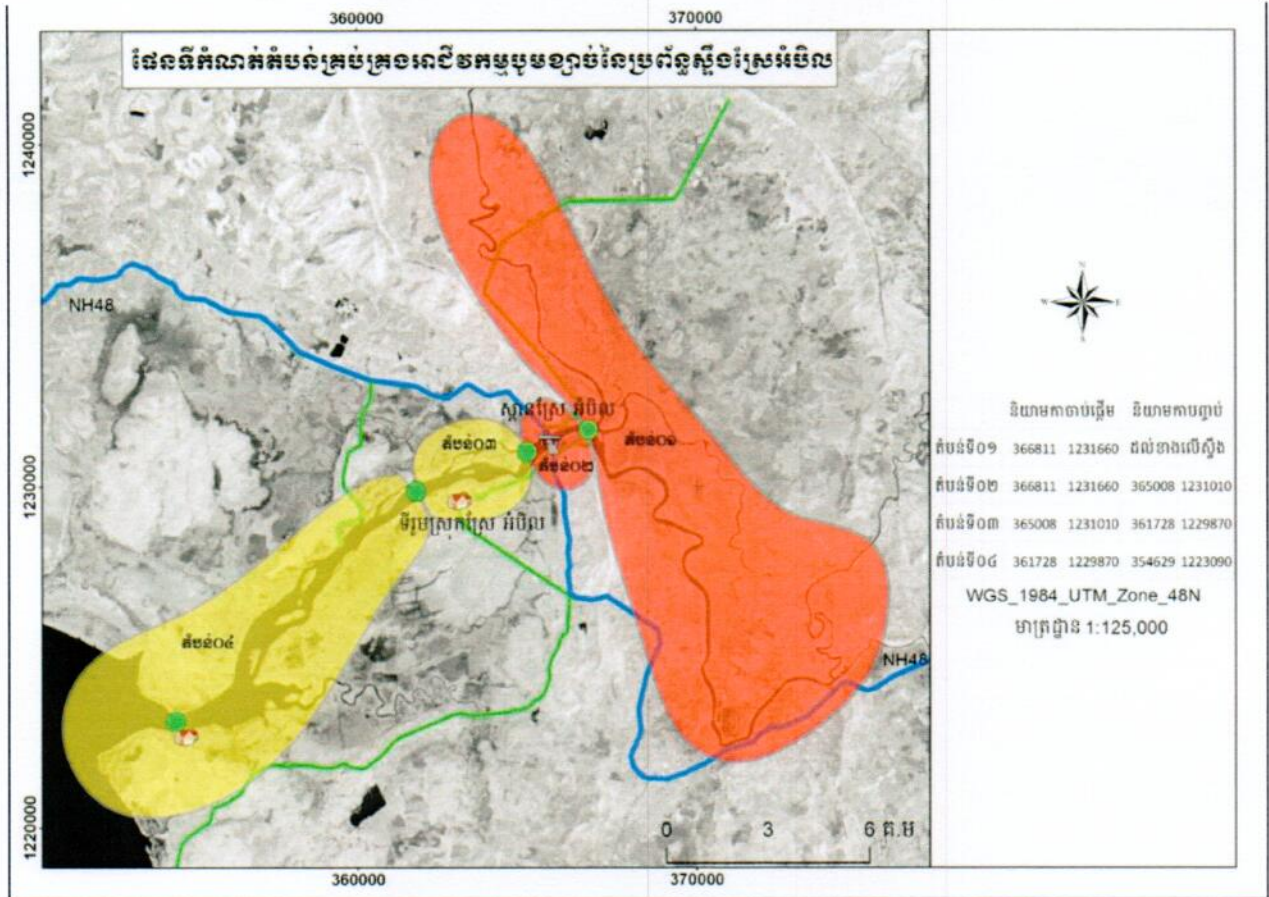
អាជីវកម្មសិប្បកម្ម	អាជីវកម្មខ្នាតតូច	អាជីវកម្មខ្នាតមធ្យម	អាជីវកម្មខ្នាតធំ
<i>លក្ខខណ្ឌបច្ចេកទេស និងទំហំនៃប្រតិបត្តិការ</i>			
ប្រើកំលាំងពលកម្ម មនុស្ស ទាំងស្រុងឬប្រើ ម៉ាស៊ីនបូមខ្សាច់ខ្នាត តូច ដែលមានកំលាំង សរុបមិនលើសពី៣០ (សាមសិប)សេះ ទុយោ ក្បាលបូម មានទំហំ អង្កត់ផ្ចិតមិនលើសពី ១០០(មួយរយ) មម និងសមត្ថភាពបូមសរុប មិនលើសពី ១០ (ដប់) ម ^៣ ក្នុងមួយថ្ងៃ ឬ ចំណុះផ្ទុកសរុបនៃ មធ្យោបាយដឹកជញ្ជូន មិនលើសពី ៥ (ប្រាំ) ម ^៣ សម្រាប់ការដឹក ជញ្ជូនក្នុងមួយជើង។	ប្រើម៉ាស៊ីនបូមខ្សាច់ខ្នាត តូច ដែលមានកំលាំង សរុបទាំងអស់ មិន លើសពី ៧០ (ចិតសិប) សេះ ទំហំទុយោក្បាល បូមមានទំហំអង្កត់ផ្ចិត មិនលើសពី ១០០ (មួយរយ) មម និង សមត្ថភាពបូមសរុប ប្រចាំថ្ងៃ មិនលើសពី ៥០(ហាសិប) ម ^៣ ឬ ចំណុះផ្ទុកសរុបទាំង អស់ នៃមធ្យោបាយដឹក ជញ្ជូនមិនលើសពី ២០ (ម្ភៃ) ម ^៣ សម្រាប់ការ ដឹកជញ្ជូនក្នុងមួយជើង។	ប្រើម៉ាស៊ីនបូមខ្សាច់ខ្នាត មធ្យម ដែលមានកំលាំង សរុបទាំងអស់ មិន លើសពី ២០០ (ពីររយ) សេះ ទុយោក្បាលបូម មានទំហំអង្កត់ផ្ចិតមិន លើសពី ១០០(មួយ រយ) មម និងសមត្ថភាព បូមសរុបប្រចាំថ្ងៃ មិន លើសពី ២០០ (ពីររយ) ម ^៣ ឬ ចំណុះផ្ទុកសរុប ទាំងអស់នៃមធ្យោបាយ ដឹកជញ្ជូនមិនលើសពី ១០០ (មួយរយ) ម ^៣ សម្រាប់ការដឹកជញ្ជូន ក្នុងមួយជើង។	ប្រើម៉ាស៊ីនក្រចាប់ចាប់ ខ្សាច់ ឬ ម៉ាស៊ីនបូម ខ្សាច់ខ្នាតធំ ដែលមានកំ លាំងសរុបទាំងអស់ លើសពី២០០ (ពីររយ) សេះ ទុយោក្បាលបូម មានទំហំអង្កត់ផ្ចិត លើសពី ១០០ (មួយ រយ) មម ឬសមត្ថភាព បូមសរុបប្រចាំថ្ងៃលើស ពី២០០(ពីររយ)ម ^៣ ឬ ចំណុះផ្ទុកសរុបទាំង អស់ នៃមធ្យោបាយដឹក ជញ្ជូនលើសពី ១០០ (មួយរយ) ម ^៣ សម្រាប់ ការដឹកជញ្ជូនក្នុងមួយ ជើង។

២- ការបែងចែកតំបន់ហានិភ័យនិងការគ្រប់គ្រង

ក្នុងគោលដៅកំណត់លក្ខខណ្ឌនិងវិធានការគ្រប់គ្រងការធ្វើអាជីវកម្មខ្សាច់ឬខ្សាច់ល្បាយភក់ ក្នុងព្រែក និងស្ទឹង ប្រព័ន្ធស្ទឹងស្រែអំបិល ប្រព័ន្ធស្ទឹងតាតែនិងស្ទឹងត្រពាំងរុង និងប្រព័ន្ធស្ទឹងកោះប៉ោ ត្រូវបានបែង ចែកដូចខាងក្រោម៖

២.១- ប្រព័ន្ធស្ទឹងស្រែអំបិល

ប្រព័ន្ធស្ទឹងស្រែអំបិលត្រូវបានបែងចែកជា ៤ អនុតំបន់ដូចមានក្នុងផែនទី និងតារាងនិយាមកាដូចខាងក្រោម៖



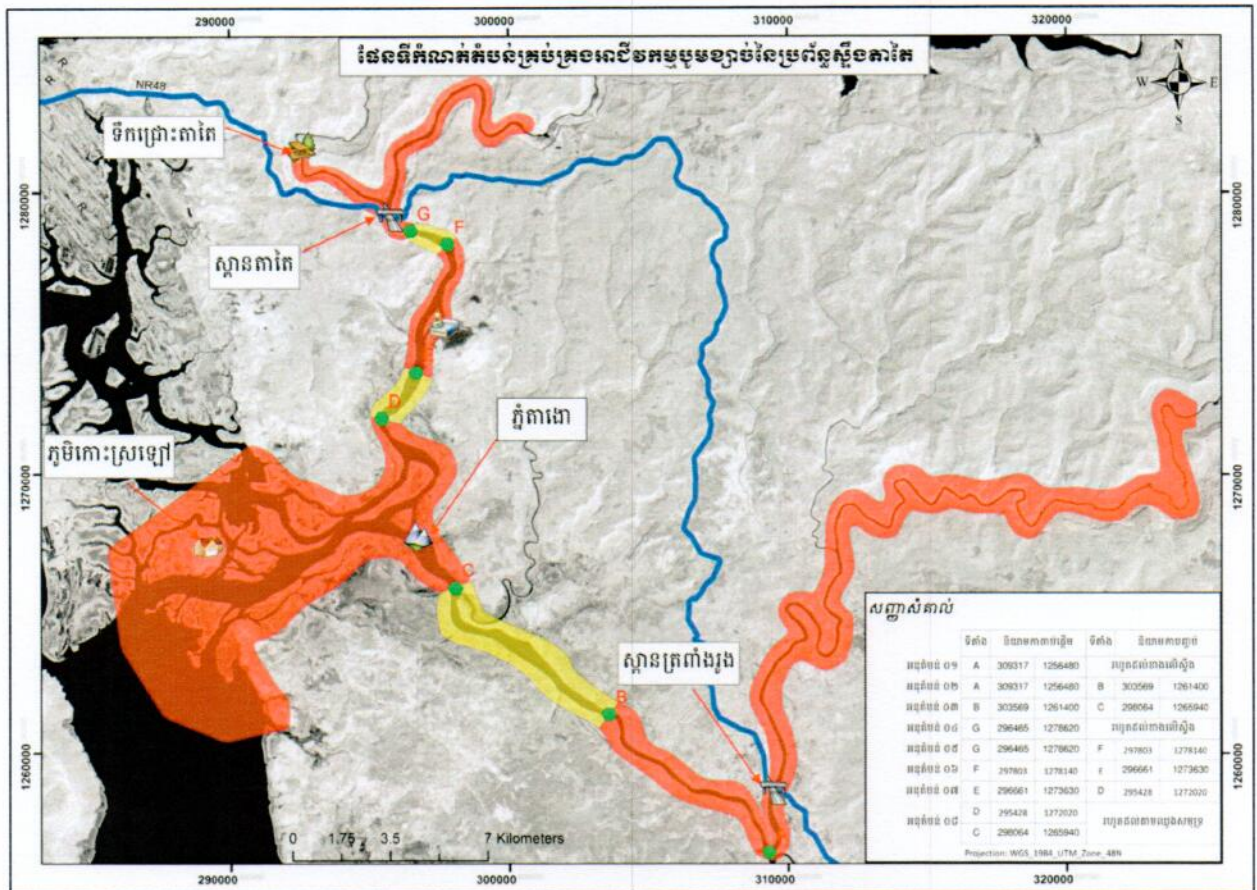
ផែនទីអនុតំបន់គ្រប់គ្រងការធ្វើអាជីវកម្មក្នុងព្រែកនិងស្ទឹង នៃប្រព័ន្ធស្ទឹងស្រែអំបិល

អនុតំបន់	និយាមកាចាប់ផ្តើម		និយាមកាបញ្ចប់
អនុតំបន់១	X: ៣៦៦៨១១	Y: ១២៣១៦៦០	ដល់ខាងលើស្ទឹង
អនុតំបន់២	X: ៣៦៦៨១១	Y: ១២៣១៦៦០	X: ៣៦៥០០៨ Y: ១២៣១០១០
អនុតំបន់៣	X: ៣៦៥០០៨	Y: ១២៣១០១០	X: ៣៦១៧២៨ Y: ១២២៩៨៧០
អនុតំបន់៤	X: ៣៦១៧២៨	Y: ១២២៩៨៧០	X: ៣៥៤៦២៩ Y: ១២២៣០៩០

សំគាល់៖ ចំណុចនៃនិយាមកាខាងលើ ប្រើប្រព័ន្ធ WGS 1984 UTM Zone 48N

២.២- ប្រព័ន្ធស្ទឹងតាតែនិងស្ទឹងត្រពាំងរូង

ប្រព័ន្ធស្ទឹងតាតែនិងស្ទឹងត្រពាំងរូងត្រូវបានបែងចែកជា ៨ អនុតំបន់ដូចមានក្នុងផែនទីនិងតារាងនិយាមកាដូចខាងក្រោម៖



ផែនទីអនុតំបន់គ្រប់គ្រងការធ្វើអាជីវកម្មក្នុងព្រែកនិងស្ទឹង នៃប្រព័ន្ធស្ទឹងតាតែ និងត្រពាំងរូង

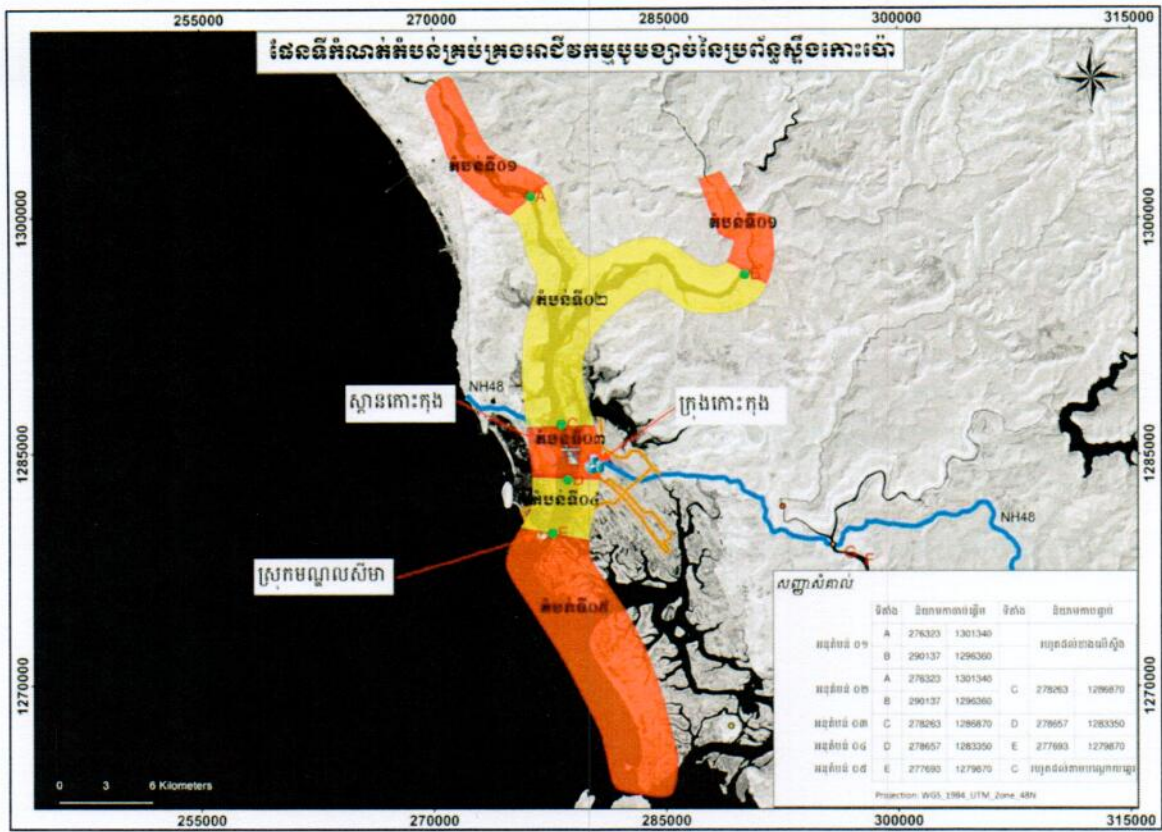
អនុតំបន់	និយាមកាចាប់ផ្តើម	និយាមកាបញ្ចប់
អនុតំបន់១	X: ៣០៩៣១៧ Y: ១២៥៦៤៨០	រហូតដល់ស្ទឹងខាងលើ
អនុតំបន់២	X: ៣០៩៣១៧ Y: ១២៥៦៤៨០	X: ៣០៣៥៦៩ Y: ១២៦១៤០០
អនុតំបន់៣	X: ៣០៣៥៦៩ Y: ១២៦១៤០០	X: ២៩៨០៦៤ Y: ១២៦៥៩៤០
អនុតំបន់៤	X: ២៩៦៤៦៥ Y: ១២៧៨៦២០	រហូតដល់ស្ទឹងខាងលើ
អនុតំបន់៥	X: ២៩៦៤៦៥ Y: ១២៧៨៦២០	X: ២៩៧៨០៣ Y: ១២៧៨១៤០
អនុតំបន់៦	X: ២៩៧៨០៣ Y: ១២៧៨១៤០	X: ២៩៦៦៦១ Y: ១២៧៣៦៣០
អនុតំបន់៧	X: ២៩៦៦៦១ Y: ១២៧៣៦៣០	X: ២៩៥៤២៨ Y: ១២៧២០២០
អនុតំបន់៨	X: ២៩៥៤២៨ Y: ១២៧២០២០	រហូតដល់តាមឈូងសមុទ្រ
	X: ២៩៨០៦៤ Y: ១២៦៥៩៤០	

សំគាល់៖ ចំណុចនៃនិយាមកាខាងលើ ប្រើប្រព័ន្ធ WGS 1984 UTM Zone 48N

២.៣- ប្រព័ន្ធស្ទឹងកោះប៉ោ

ប្រព័ន្ធស្ទឹងកោះប៉ោត្រូវបានបែងចែកជា ៥ អនុតំបន់ដូចមានក្នុងផែនទីនិងតារាងនិយាមកាដូច

ខាងក្រោម៖



ផែនទីអនុតំបន់គ្រប់គ្រងការធ្វើអាជីវកម្មក្នុងព្រែកនិងស្ទឹង នៃប្រព័ន្ធស្ទឹងកោះប៉ោ

អនុតំបន់	និយាមកាចាប់ផ្តើម	និយាមកាបញ្ចប់
អនុតំបន់ ១	X: ៣២៧៦៣២៣ Y: ១៣០១៣៤០	រហូតដល់ខាងលើស្ទឹង
	X: ២៩០១៣៧ Y: ១២៩៦៣៦០	
អនុតំបន់ ២	X: ២៧៦៣២៣ Y: ១៣០១៣៤០	X: ២៧៨២៦៣ Y: ១២៨៦៨៧០
	X: ២៩០១៣៧ Y: ១២៩៦៣៦០	
អនុតំបន់ ៣	X: ២៧៨២៦៣ Y: ១២៨៦៨៧០	X: ២៧៨២៦៣ Y: ១២៨៣៣៥០
អនុតំបន់ ៤	X: ២៧៨៦៥៧ Y: ១២៨៣៣៥០	X: ២៧៨៦៥៧ Y: ១២៧៩៨៧០
អនុតំបន់ ៥	X: ២៧៧៦៩៣ Y: ១២៧៩៨៧០	រហូតដល់តាមបណ្តោយឆ្នេរ

សំគាល់៖ ចំណុចនៃនិយាមកាខាងលើ ប្រើប្រព័ន្ធ WGS 1984 UTM Zone 48N

៣- ការកំណត់វិធានការ និងយុទ្ធសាស្ត្រនៃការគ្រប់គ្រងការធ្វើអាជីវកម្ម

ការធ្វើអាជីវកម្មទាញយកខ្សាច់ឬខ្សាច់ល្បាយភក់ ពីក្នុងព្រែកនិងស្ទឹង តាមអនុតំបន់ដូចកំណត់ក្នុងចំណុច២ ត្រូវអនុវត្តតាមតារាងក្នុងផ្នែក ក ខាងក្រោម។ រាល់សកម្មភាពអាជីវកម្មដែលអាចអនុញ្ញាតតាមតារាងក្នុងផ្នែក ក ត្រូវអនុវត្តតាមគោលការណ៍បទដ្ឋានបច្ចេកទេសក្នុងផ្នែក ខ និង គ ព្រមទាំងវិធានការការពារបរិស្ថាននិងសង្គមដែលកំណត់ដោយច្បាប់និងបទប្បញ្ញត្តិជាធរមាន។

ក- ប្រភេទអាជីវកម្មដែលអាចអនុញ្ញាតបាននៅអនុតំបន់នៃប្រព័ន្ធស្ទឹងនីមួយៗ

ក.១- ប្រព័ន្ធស្ទឹងស្រែអំបិល

អនុតំបន់	អាជីវកម្មសិប្បកម្ម	អាជីវកម្មខ្នាតតូច	អាជីវកម្មខ្នាតមធ្យម	អាជីវកម្មខ្នាតធំ
អនុតំបន់១	មិនអនុញ្ញាត	មិនអនុញ្ញាត	មិនអនុញ្ញាត	មិនអនុញ្ញាត
អនុតំបន់២	មិនអនុញ្ញាត	មិនអនុញ្ញាត	មិនអនុញ្ញាត	មិនអនុញ្ញាត
អនុតំបន់៣	អនុញ្ញាតសម្រាប់ការបូមក្នុងលក្ខខណ្ឌជម្រៅមិនលើសពី ១,៥ ម៉ែត្រ	អនុញ្ញាតសម្រាប់ការបូមក្នុងលក្ខខណ្ឌជម្រៅមិនលើសពី ១,៥ ម៉ែត្រ	មិនអនុញ្ញាត	មិនអនុញ្ញាត
អនុតំបន់៤	អនុញ្ញាតសម្រាប់ការបូមក្នុងលក្ខខណ្ឌជម្រៅមិនលើសពី ១,៥ ម៉ែត្រ	អនុញ្ញាតសម្រាប់ការបូមក្នុងលក្ខខណ្ឌជម្រៅមិនលើសពី ១,៥ ម៉ែត្រ	អនុញ្ញាតសម្រាប់ការបូមក្នុងលក្ខខណ្ឌជម្រៅមិនលើសពី ១,៥ ម៉ែត្រ	មិនអនុញ្ញាត

សម្គាល់៖ នៅអនុតំបន់១ មិនអនុញ្ញាតឱ្យមានវត្តមានឬចរាចរនៃមធ្យោបាយអាជីវកម្មដឹកជញ្ជូនឡើយ។ ឯនៅអនុតំបន់២ អនុញ្ញាតឱ្យមានការដឹកជញ្ជូនផ្ទេរផ្ទុងផលិតផលខ្សាច់ដែលបានទាញយកពីអនុតំបន់ផ្សេងៗ។

ក.២- ប្រព័ន្ធស្ទឹងតាតែនិងស្ទឹងត្រពាំងរូង

អនុតំបន់	អាជីវកម្មសិប្បកម្ម	អាជីវកម្មខ្នាតតូច	អាជីវកម្មខ្នាតមធ្យម	អាជីវកម្មខ្នាតធំ
អនុតំបន់១	មិនអនុញ្ញាត	មិនអនុញ្ញាត	មិនអនុញ្ញាត	មិនអនុញ្ញាត
អនុតំបន់២	មិនអនុញ្ញាត	មិនអនុញ្ញាត	មិនអនុញ្ញាត	មិនអនុញ្ញាត
អនុតំបន់៣	អនុញ្ញាតសម្រាប់ការបូមក្នុងលក្ខខណ្ឌជម្រៅមិនលើសពី ១,៥ ម៉ែត្រ	អនុញ្ញាតសម្រាប់ការបូមក្នុងលក្ខខណ្ឌជម្រៅមិនលើសពី ១,៥ ម៉ែត្រ	មិនអនុញ្ញាត	មិនអនុញ្ញាត
អនុតំបន់៤	មិនអនុញ្ញាត	មិនអនុញ្ញាត	មិនអនុញ្ញាត	មិនអនុញ្ញាត
អនុតំបន់៥	អនុញ្ញាតសម្រាប់ការបូមក្នុងលក្ខខណ្ឌជម្រៅមិនលើសពី ១,៥ ម៉ែត្រ	អនុញ្ញាតសម្រាប់ការបូមក្នុងលក្ខខណ្ឌជម្រៅមិនលើសពី ១,៥ ម៉ែត្រ	មិនអនុញ្ញាត	មិនអនុញ្ញាត
អនុតំបន់៦	មិនអនុញ្ញាត	មិនអនុញ្ញាត	មិនអនុញ្ញាត	មិនអនុញ្ញាត
អនុតំបន់៧	អនុញ្ញាតសម្រាប់ការបូមក្នុងលក្ខខណ្ឌជម្រៅមិនលើសពី ១,៥ ម៉ែត្រ	អនុញ្ញាតសម្រាប់ការបូមក្នុងលក្ខខណ្ឌជម្រៅមិនលើសពី ១,៥ ម៉ែត្រ	មិនអនុញ្ញាត	មិនអនុញ្ញាត

(Handwritten signature and mark)

អនុតំបន់៨	មិនអនុញ្ញាត	មិនអនុញ្ញាត	មិនអនុញ្ញាត	មិនអនុញ្ញាត
-----------	-------------	-------------	-------------	-------------

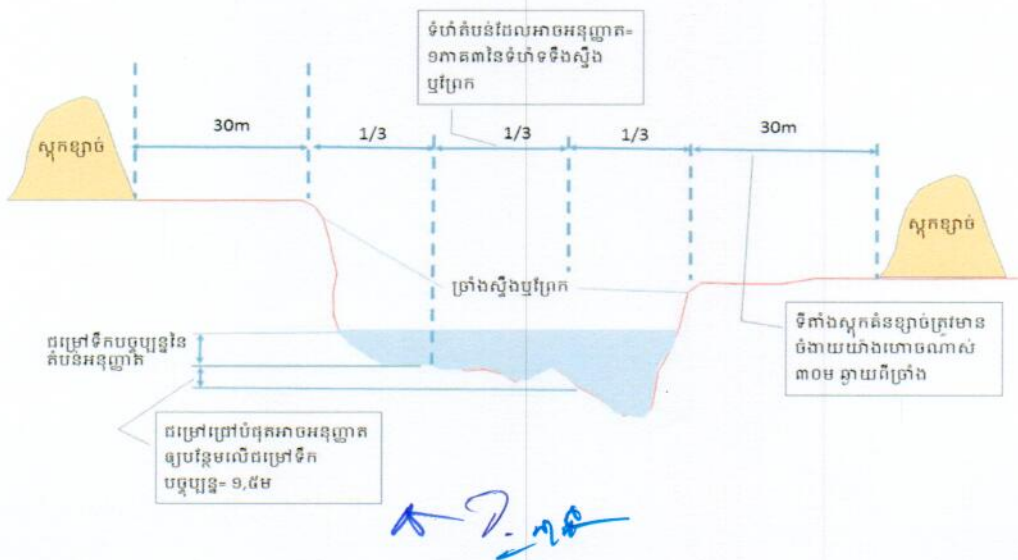
សម្គាល់៖ នៅអនុតំបន់៦ អនុញ្ញាតឱ្យមានសកម្មភាពដឹកជញ្ជូនផលិតផលវីឌ្យូចដែលបានទាញយកពីអនុតំបន់ផ្សេងៗ។ ឯអនុតំបន់៨ អាចអនុញ្ញាតឱ្យមានសកម្មភាពស្តារស្ទឹងឬកំណែលម្អដែលត្រូវធ្វើឡើងចាំបាច់ក្នុងគោលដៅអភិរក្សរបស់តំបន់ការពារធម្មជាតិពាមក្រសោប។

ក.៣- ប្រព័ន្ធស្ទឹងកោះប៉ោ

អនុតំបន់	អាជីវកម្មសិប្បកម្ម	អាជីវកម្មខ្នាតតូច	អាជីវកម្មខ្នាតមធ្យម	អាជីវកម្មខ្នាតធំ
អនុតំបន់១	មិនអនុញ្ញាត	មិនអនុញ្ញាត	មិនអនុញ្ញាត	មិនអនុញ្ញាត
អនុតំបន់២	អនុញ្ញាតសម្រាប់ការបូមក្នុងលក្ខខណ្ឌជម្រៅមិនលើសពី១,៥ ម៉ែត្រ	អនុញ្ញាតសម្រាប់ការបូមក្នុងលក្ខខណ្ឌជម្រៅមិនលើសពី ១,៥ ម៉ែត្រ	អនុញ្ញាតសម្រាប់ការបូមក្នុងលក្ខខណ្ឌជម្រៅមិនលើសពី ១,៥ ម៉ែត្រ	អនុញ្ញាតសម្រាប់ការបូមក្នុងលក្ខខណ្ឌ ជម្រៅមិនលើសពី ១,៥ ម៉ែត្រ
អនុតំបន់៣	មិនអនុញ្ញាត	មិនអនុញ្ញាត	មិនអនុញ្ញាត	មិនអនុញ្ញាត
អនុតំបន់៤	អនុញ្ញាតសម្រាប់ការបូមក្នុងលក្ខខណ្ឌជម្រៅមិនលើសពី ១,៥ ម៉ែត្រ	អនុញ្ញាតសម្រាប់ការបូមក្នុងលក្ខខណ្ឌជម្រៅមិនលើសពី ១,៥ ម៉ែត្រ	អនុញ្ញាតសម្រាប់ការបូមក្នុងលក្ខខណ្ឌជម្រៅមិនលើសពី ១,៥ ម៉ែត្រ	អនុញ្ញាតសម្រាប់ការបូមក្នុងលក្ខខណ្ឌ ជម្រៅមិនលើសពី ១,៥ ម៉ែត្រ
អនុតំបន់៥	មិនអនុញ្ញាត	មិនអនុញ្ញាត	មិនអនុញ្ញាត	មិនអនុញ្ញាត

ខ- ទីតាំងដែលអាចអនុញ្ញាតបូមទាញយកខ្សាច់ឬខ្សាច់ល្អាយកក់បាន

ចំពោះតំបន់ដែលអាចអនុញ្ញាតឱ្យមានសកម្មភាពអាជីវកម្មទាញយកខ្សាច់ឬខ្សាច់ល្អាយកក់ ទីតាំងអនុញ្ញាតត្រូវស្ថិតនៅចំកណ្តាលដងស្ទឹងឬព្រែក ក្នុងទំហំ ១/៣(មួយភាគបី) នៃទទឹងស្ទឹងឬព្រែក ដូចបញ្ជាក់ក្នុងរូបភាពខាងក្រោម។ ទីតាំងស្តុកខ្សាច់លើគោក ត្រូវមានចំងាយយ៉ាងហោចណាស់៣០(សាមសិប)ម៉ែត្រពីច្រាំងស្ទឹងឬព្រែក។



គ- គម្លាតនៃតំបន់ដែនអាជ្ញាបណ្ណ

តំបន់ដែនអាជ្ញាបណ្ណធនធានរ៉ែ សម្រាប់អនុញ្ញាតឱ្យធ្វើប្រតិបត្តិការបូម ឬទាញយកខ្សាច់ ឬខ្សាច់ ល្បាយភក់ពីក្នុងស្ទឹង ឬ ព្រែក ត្រូវមានគម្លាតប្រវែងនៃដងស្ទឹងឬព្រែកយ៉ាងតិច១០០០(មួយពាន់) ម៉ែត្រ ពី គ្នារវាងតំបន់ដែនអាជ្ញាបណ្ណមួយទៅតំបន់ដែនអាជ្ញាបណ្ណមួយទៀត។

ការធ្វើអាជីវកម្មទាញយកខ្សាច់ ឬខ្សាច់ល្បាយភក់ មិនត្រូវអនុញ្ញាតឬអនុវត្តនៅក្នុងរង្វង់ចម្ងាយតិច ជាង ១០០០(មួយពាន់) ម៉ែត្រ ពីស្ថានីយបូមទឹក ស្ពាន និងហេដ្ឋារចនាសម្ព័ន្ធធារាសាស្ត្រសំខាន់ៗផ្សេងៗ ដែលមាននៅក្នុងតំបន់ដែនអាជ្ញាបណ្ណឡើយ។

៤- ការពិគ្រោះយោបល់

ការអនុញ្ញាតឱ្យធ្វើអាជីវកម្មទាញយកខ្សាច់ ឬខ្សាច់ល្បាយភក់ ពីក្នុងព្រែកនិងស្ទឹង តាមតំបន់ដូចកំណត់ ក្នុងសារាចរនេះ ត្រូវជំរុញឱ្យមានការសិក្សា និងពិគ្រោះយោបល់ត្រឹមត្រូវជាមួយរដ្ឋអំណាច និងសហគមន៍ មូលដ្ឋាន ដើម្បីធានាភាពសមស្របជាមួយលក្ខខណ្ឌនៅមូលដ្ឋាន និងការការពារផលប្រយោជន៍សាធារ ណៈរបស់សហគមន៍មូលដ្ឋានដែលពាក់ព័ន្ធ។

ទទួលបានសារាចរនេះ គ្រប់អង្គភាពពាក់ព័ន្ធក្រោមឱវាទក្រសួងរ៉ែនិងថាមពល ត្រូវអនុវត្តសារាចរ នេះឱ្យមានប្រសិទ្ធភាពនិងដោយស្មារតីទទួលខុសត្រូវខ្ពស់ ហើយរាយការណ៍អំពីលទ្ធផលនៃការអនុវត្តមក ក្រសួងរ៉ែនិងថាមពលវិញ។

ធ្វើនៅរាជធានីភ្នំពេញ ថ្ងៃទី ១០ ខែ កក្កដា ឆ្នាំ ២០១៧

រដ្ឋមន្ត្រីក្រសួងរ៉ែនិងថាមពល 


ស៊ុយ សែម

កន្លែងទទួល:

- ទីស្តីការគណៈរដ្ឋមន្ត្រី
- អគ្គលេខាធិការរាជរដ្ឋាភិបាល
- ខុទ្ទកាល័យសម្តេចអគ្គមហាសេនាបតីតេជោ នាយករដ្ឋមន្ត្រី
- ខុទ្ទកាល័យសម្តេច ឯកឧត្តម លោកជំទាវ ឧបនាយករដ្ឋមន្ត្រី
- សាលាខេត្តកោះកុង
- មន្ទីររ៉ែនិងថាមពលខេត្តកោះកុង
- រាជកិច្ច
- ឯកសារ កាលប្បវត្តិ