



របាយការណ៍

ស្តីពី

វិស័យកៅស៊ូប្រចាំឆ្នាំ២០១៣ និងទិសដៅការងារឆ្នាំ២០១៤

១. សេចក្តីផ្តើម

ក. ទស្សនៈទូទៅ

១. ដំណាំកៅស៊ូត្រូវបានដាំដុះជាលើកដំបូងក្នុងប្រវត្តិសាស្ត្រកម្ពុជា នាឆ្នាំ១៩១០ ដោយជនជាតិបារាំងឈ្មោះលោក ប៊ូ យ៉ា នៅក្នុងស្រុកព្រៃនប់ខេត្តកំពតលើផ្ទៃដី ជាង១៥០ហិកតា។ ប៉ុន្តែការអភិវឌ្ឍដំណាំកៅស៊ូជាលក្ខណៈឧស្សាហកម្មដោយ ទ្រង់ទ្រាយធំត្រូវបានបង្កើតឡើងនាឆ្នាំ១៩២១ ដោយក្រុមហ៊ុនវិនិយោគរបស់ បារាំងធំៗចំនួន៥នៅលើដីក្រហមបាសាល់នាខេត្តកំពង់ចាម ខេត្តក្រចេះ និងខេត្ត រតនគិរីលើផ្ទៃដីទំហំជាង៥០.០០០ហិកតា។ រហូតមកដល់ឆ្នាំ១៩៦៩ ដំណាំ កៅស៊ូនៅកម្ពុជាបានពង្រីកការដាំដុះលើផ្ទៃដីជាង៦៤.០០០ហិកតា ក្នុងនោះផ្ទៃដី ចៀរជ័រជាង៣៩.០០០ហិកតា ដោយទទួលបានផលិតផលដំរកៅស៊ូបានជាង ៥០.០០០តោន សម្រាប់ការប្រើប្រាស់នៅក្នុងស្រុកនិងការនាំចេញទៅបរទេស។ នៅជំនាន់នោះកម្ពុជាត្រូវបានអន្តរជាតិទទួលស្គាល់ច្បាស់ថា ជាប្រទេសដែលមាន ចម្ការកៅស៊ូ ល្អជាមួយនឹងទិន្នផលដំរកៅស៊ូប្រកបដោយគុណភាពខ្ពស់ជាងគេនៅ ក្នុងតំបន់អាស៊ី។
២. ចាប់តាំងពីឆ្នាំ១៩៧០មកអាស្រ័យដោយសារសង្គ្រាមក្នុងស្រុក និងសង្គ្រាមឈ្លាន ពានរបស់បរទេស ជាពិសេសដំណាក់កាលចុងក្រោយស្ថិតក្រោមរបបគ្រប់គ្រង របស់ពួកខ្មែរក្រហមរាល់ហេដ្ឋារចនាសម្ព័ន្ធរប្រើប្រាស់ផ្នែក រហូតដល់អាយុជីវិតប្រជា ជនរាប់លាននាក់ត្រូវបានទទួលរងគ្រោះមហន្តរាយយ៉ាងធ្ងន់ធ្ងរស្ទើរដល់បូសគល់។ ស្ថានភាពចម្ការកៅស៊ូ ក៏ដូចជាជីវិតកម្មកររាប់ពាន់នាក់ត្រូវទទួលរងគ្រោះថ្នាក់និង ខូចខាតជាច្រើនកន្លែង។
៣. ចាប់ពីឆ្នាំ១៩៨០ រហូតមកដល់បច្ចុប្បន្នរដ្ឋាភិបាលបានរៀបចំដាក់ឱ្យដំណើរការ ស្តារនិងធ្វើអាជីវកម្មចម្ការកៅស៊ូចាស់ៗដែលនៅសេសសល់ឡើងវិញ និងបានដាក់ ចេញនូវគោលនយោបាយអភិវឌ្ឍន៍ដំណាំកៅស៊ូគ្រួសារនៅទូទាំងប្រទេសព្រមទាំង



បានផ្តល់ដីសម្បទានសេដ្ឋកិច្ចសម្រាប់ដំណាំកៅស៊ូដល់វិនិយោគិនក្នុងស្រុក និង បរទេសក្នុងគោលបំណងប្រែក្លាយកម្ពុជាទៅជាប្រទេសផលិតករកៅស៊ូ ដ៏មាន សក្តានុពលនៅក្នុងតំបន់ និងជាប្រទេសផ្គត់ផ្គង់ផលិតផលកៅស៊ូមួយចំណែកចូល ទៅក្នុងទីផ្សារពិភពលោក។

៤. គិតរហូតមកដល់ឆ្នាំ២០១៣ នេះផ្ទៃដីដាំដុះកៅស៊ូសរុបមានចំនួន៣២៨.៧៧១ ហិកតាកើនឡើងចំនួន ១៧,៣% ធៀបនឹងឆ្នាំ២០១២ (២៨០.៣៥៥ហិកតា) ដែលរួមមាន៖ ផ្ទៃដីចម្ការកៅស៊ូកសិឧស្សាហកម្ម(អតីតចម្ការកៅស៊ូរដ្ឋ)មានចំនួន ៥៥.៩០៨ហិកតា (ស្មើនឹង១៧,០០%) ផ្ទៃដីចម្ការកៅស៊ូដីសម្បទានសេដ្ឋកិច្ច មានចំនួន១៣៥.៤៤៦ហិកតា (ស្មើនឹង៤១,២០%) និងផ្ទៃដីចម្ការកៅស៊ូគ្រួសារ តូចតាចនិងឯកជនមានចំនួន១៣៧.៤១៧ហិកតា (ស្មើនឹង៤១,៨០%) នៃផ្ទៃដី សរុប។ ផ្ទៃដីចៀរជ័រសរុបមានចំនួន៧៨.៤៩៣ហិកតាដែលមានផលិតផលចំនួន ៨៥.២៤៤តោន។ តាមការព្យាករណ៍បណ្តោះអាសន្ន រហូតដល់ឆ្នាំ២០១៨កម្ពុជា នឹងអាចមានផ្ទៃដីដាំដុះកៅស៊ូដល់ជាង៤២ម៉ឺនហិកតា និងទទួលបានផលិតផល ជាង៤០ម៉ឺនតោនក្នុងមួយឆ្នាំ ហើយដល់ឆ្នាំ២០២០កម្ពុជានឹងអាចមានផ្ទៃដីដាំដុះ កៅស៊ូដល់ជាង៤៥ម៉ឺនហិកតា និងទទួលបានផលិតផលជាង៤០-៤៥ម៉ឺនតោនក្នុង មួយឆ្នាំ។

ខ. ទីផ្សារកៅស៊ូធម្មជាតិ

៥. ស្ថានភាពទីផ្សារកៅស៊ូអន្តរជាតិ គឺមានទំនាក់ទំនងដោយផ្ទាល់ដល់សេដ្ឋកិច្ចក្នុង តំបន់និងពិភពលោក។ បន្ទាប់ពីការធ្លាក់ចុះដោយមិនទៀងទាត់នៅក្នុងត្រីមាសទី១ ឆ្នាំ២០១៣ សេដ្ឋកិច្ចពិភពលោកបានរីកចម្រើនលូតលាស់ជាថ្មីម្តងទៀត។ បណ្តា ប្រទេសនៅក្នុងតំបន់បាយប្រាក់អឺរ៉ូ ក៏បានងើបចេញផុតពីវិបត្តិសេដ្ឋកិច្ចជាបន្ត បន្ទាប់។ សហរដ្ឋអាមេរិកក៏បានទទួលជោគជ័យនៅក្នុងការពង្រីកសេដ្ឋកិច្ចរបស់ ខ្លួនដល់កម្រិតសុវត្ថិភាពមួយ បើទោះបីជាមានការកែតម្រូវផ្នែកហិរញ្ញវត្ថុក៏ដោយ ហើយប្រទេសជប៉ុន ក៏បានទទួលផលពីកិច្ចខិតខំប្រឹងប្រែងជំរុញសេដ្ឋកិច្ចឡើង វិញយ៉ាងសំខាន់របស់ខ្លួន។ ទន្ទឹមនោះទោះបីជាកំណើននៅក្នុងសេដ្ឋកិច្ចនៃបណ្តា ប្រទេសកំពុងអភិវឌ្ឍន៍បានធ្លាក់ចុះក៏ដោយ ក៏សេដ្ឋកិច្ចរបស់ប្រទេសចិនត្រូវបាន បង្កើនឡើងនៅពាក់កណ្តាលត្រីមាសទីពីរ ឆ្នាំ២០១៣ និងបានផ្តល់ជាកម្លាំង ចលករព្រមព្រៀងយ៉ាងសំខាន់ដល់ទីផ្សារកៅស៊ូធម្មជាតិ។



- ៦. នៅលើផ្នែកនៃការផ្គត់ផ្គង់កៅស៊ូធម្មជាតិវិញ នៅក្នុងឆ្នាំ២០១៣កំណើនផលិតផលកៅស៊ូ គឺមានកម្រិតខ្ពស់ជាងការរំពឹងទុកពីដំបូងដោយស្ថិតក្នុងបរិមាណ១១,១៤៩លានតោន។ កំណើននេះត្រូវបានជួយទ្រទ្រង់ជាសំខាន់ពីប្រទេសថៃនិងវៀតណាមដែលបានបំពេញបន្ថែមផលិតផលក្នុងរង្វង់ ៤៧០.០០០តោនរវាងប្រទេសទាំងពីរជាមួយនឹងការកំណត់គោលដៅ ដើម្បីដើរឲ្យទាន់ប្រទេសម៉ាឡេស៊ីដែលជាប្រទេសផលិតករកៅស៊ូធម្មជាតិធំជាងគេទីបី ក្នុងពិភពលោក។ ការរួមចំណែកផ្សេងទៀតដល់វឌ្ឍនភាពនៃផលិតផលឆ្នាំ២០១៣ គឺចេញមកពីប្រទេសឥណ្ឌូណេស៊ី ចិន ហ្វីលីពីន និងកម្ពុជា ខណៈពេលនៃការបង្អាក់ផលិតផលនៅក្នុងប្រទេសម៉ាឡេស៊ី និងឥណ្ឌា រួមជាមួយនឹងការធ្លាក់ចុះនៅក្នុងប្រទេសស្រីលង្កាដែលបានបំពេញកំណើនបានខ្លះៗឡើងវិញ។
- ៧. ទំហំកៅស៊ូធម្មជាតិសរុបប្រចាំឆ្នាំ ដែលបាននាំចេញពីបណ្តាប្រទេសជាសមាជិករបស់សមាគមបណ្តាប្រទេសផលិតកៅស៊ូធម្មជាតិដែលហៅកាត់ថា ANRPC បានកើនឡើងដល់៦,៤%ក្នុងរយៈពេលពេញមួយឆ្នាំ គឺមានចំនួនដល់៨,៧២៣លានតោន។ ក្នុងពេលជាមួយគ្នានេះដែរទំហំសរុបនៃកៅស៊ូធម្មជាតិដែលបានប្រើប្រាស់ចំនួន៧,០១៦លានតោននៅក្នុងតំបន់ANRPC ក្នុងឆ្នាំ២០១៣គឺមានការកើនឡើងដល់៣៥០.១០០តោនបើធៀបទៅនឹងឆ្នាំមុន។
- ៨. ឆ្នាំ២០១៣ គឺជារយៈពេលនៃការពិនិត្យឡើងវិញអំពីសមិទ្ធផលនៃទីផ្សារកៅស៊ូធម្មជាតិនៅក្នុងរយៈពេលដប់ពីរខែនេះ។ បន្ទាប់ពីបានឡើងថ្លៃដល់៣,១០ដុល្លារក្នុងមួយគីឡូ នៅក្នុងត្រីមាសទីមួយ ឆ្នាំ២០១៣ កៅស៊ូប្រភេទTSR(Technically Specified Rubber)ដែលបានធ្វើការលក់ដូរដោយភាគច្រើននៅទីផ្សារតូឡាល់ពួរនៃប្រទេសម៉ាឡេស៊ី និងទីផ្សារបាងកកនៃប្រទេសថៃបានធ្លាក់ចុះមកនៅក្នុងរង្វង់ ២,១៥ដុល្លារក្នុងមួយគីឡូ កាលពីខែកក្កដាមុននឹងតម្លៃត្រូវបានស្តារឡើងវិញក្នុងរយៈពេលពីរខែចុងក្រោយនេះ។ នៅក្នុងរយៈពេលនេះនិន្នាការនៃតម្លៃកៅស៊ូមានភាពអាក់អន្តរាយច្រើនដែលបណ្តាលមកពីការបង្អាក់ដល់ការផ្គត់ផ្គង់ និងការកែតម្រូវស្ថានភាពម៉ាក្រូសេដ្ឋកិច្ច។ បន្ទាប់មកសន្និធិបានកើនឡើងខ្ពស់ដោយសារចំណង់របស់អ្នកទិញបានថយចុះ ទិន្នន័យសេដ្ឋកិច្ចមានភាពច្របូកច្របល់និងសកម្មភាពកេងរកផលប្រយោជន៍បានបន្តបង្កើនឲ្យមានចលនាឡើងចុះៗ នៃតម្លៃកៅស៊ូធម្មជាតិ។ ថ្មីៗនេះតម្លៃកៅស៊ូគុណភាព TSR បានឈានមកដល់ចំណុចមួយទាបបំផុតបន្ទាប់មកនៅនឹងថ្កល់ក្នុងកម្រិតជាង២,១៥ដុល្លារក្នុងមួយគីឡូ។



គ. សេណារីយោកៅស៊ូធម្មជាតិសម្រាប់ឆ្នាំ២០១៤

- ៩. សេណារីយោកៅស៊ូធម្មជាតិសម្រាប់ឆ្នាំ២០១៤ នៅតែមានស្ថានភាពទាបដដែលក្នុងគ្រាដែលសេដ្ឋកិច្ចពិភពលោកបានធ្លាក់ចុះ។ មូលនិធិរូបិយវត្ថុអន្តរជាតិ (IMF) បាន ព្យាករណ៍ថាកំណើនសេដ្ឋកិច្ចពិភពលោកដែលមានជាមធ្យម២,៩% នៅក្នុងឆ្នាំ២០១៣ (គឺស្ថិតនៅក្រោមអត្រា៣,២% ដែលបានកត់ត្រាយើងកាលពីឆ្នាំ២០១២) នឹងត្រូវកើនឡើងដល់៣,៦% នៅក្នុងឆ្នាំ២០១៤នេះ។ មួយផ្នែកធំនៃការស្ដារ កំណើនឡើងវិញ ត្រូវបាននាំមុខដោយបណ្តាប្រទេសដែលមានសេដ្ឋកិច្ចជឿនលឿន។ កំណើននៅក្នុងទីផ្សារថ្មីៗ ទោះបីជាវិវឌ្ឍន៍ដោយកំរើងថានឹងចុះខ្សោយជាងការព្យាករណ៍របស់ IMF កាលពីពេលមុនដែរ។
- ១០. អាស៊ីនិងអាហ្វ្រិក នឹងក្លាយទៅជាតំបន់ដែលមានឋានភាពខ្លាំងជាងគេនៅក្នុងពិភពលោក។ ចំណែកប្រទេសនៅក្នុងទ្វីបអាស៊ីចិនគឺជាប្រទេសដែលមានសេដ្ឋកិច្ចរីកចម្រើនជឿនលឿនបំផុត។ ផលិតផលក្នុងស្រុកសរុប (GDP) របស់ចិននឹងកើនឡើងពី៧,៣% នៅក្នុងឆ្នាំ២០១៤ ដល់៧,៧% ជាមធ្យមប្រចាំឆ្នាំ នៅក្នុងចន្លោះឆ្នាំ២០១៤-២០១៨។ ផលិតផលក្នុងស្រុកសរុបរបស់ឥណ្ឌាត្រូវបានរំពឹងថានឹងកើនឡើង៥,១% នៅឆ្នាំ២០១៤ និងជាមធ្យម៥,៩% នៅក្នុងចន្លោះឆ្នាំ២០១៤-២០១៨។ ចំណែកផលិតផលក្នុងស្រុកសរុបនៅទូទាំងពិភពលោកមិនបានកើនឡើងច្រើនទេ អាស្រ័យដោយសារភាពងាយរងគ្រោះក្នុងស្រុក នៅក្នុងសេដ្ឋកិច្ចនៃទីផ្សារកំពុងរីកចម្រើន ការធ្វើកំណែទម្រង់ផ្នែកហិរញ្ញវត្ថុដែលមិនទាន់បានបញ្ចប់នៅក្នុងតំបន់បាយប្រាក់អឺរ៉ុប សារពើពន្ធ និងហានិភ័យផ្នែកហិរញ្ញវត្ថុនៅក្នុងបណ្តាប្រទេសសេដ្ឋកិច្ចជឿនលឿនជាច្រើនផ្សេងទៀត រួមទាំងប្រទេសជប៉ុននិងសហរដ្ឋអាមេរិកផង។ វិវឌ្ឍន៍នៅក្នុងភូមិសាស្ត្រនយោបាយបានងើបឡើងវិញផងដែរនៅក្នុងរយៈពេលប៉ុន្មានខែចុងក្រោយនេះ។
- ១១. នៅក្នុងលក្ខខណ្ឌនៃទស្សនវិស័យកៅស៊ូធម្មជាតិ បើយោងតាមអង្គការស៊ីអិលអិលសេដ្ឋកិច្ច (Economist Intelligence Unit) បានឲ្យដឹងថាតម្រូវការនឹងកើនឡើងប្រចាំឆ្នាំត្រឹមកម្រិត៤% នៅឆ្នាំ២០១៤ និងឆ្នាំ២០១៥ បន្ទាប់ពីការធ្លាក់ចុះនៅក្នុងបណ្តាប្រទេសប្រើប្រាស់សំខាន់ៗមួយចំនួន ដែលបានធ្វើឲ្យអត្រាកំណើនថយចុះអស់១,៦%ក្នុងឆ្នាំនេះ។ តម្រូវការកៅស៊ូធម្មជាតិត្រូវបានរំពឹងថានឹងមានចំនួនសរុប ១១,៦លានតោន នៅក្នុងឆ្នាំ២០១៤និង១២,១លានតោននៅឆ្នាំ២០១៥។ ផលិតផលកៅស៊ូអាចនឹងមានការប្រែប្រួលតិចតួច នៅឆ្នាំនេះដោយសារតែតម្លៃចុះទាប



ហើយផលិតផលអាចកើនឡើងចំនួន៤,៦% គឺមានចំនួន១១,៨លានតោននៅឆ្នាំ ២០១៤ និង៤,៤% គឺមានចំនួន១២,៤លានតោននៅឆ្នាំ២០១៥។ អតិរេក ពិភពលោក អាចកើនឡើងដល់ចំនួន១៣៤.០០០តោន នៅឆ្នាំ២០១៣ ចំនួន ២០០.០០០តោន នៅឆ្នាំ២០១៤ និងចំនួន២៥៧.០០០តោននៅឆ្នាំ២០១៥។ ការប្រើប្រាស់កៅស៊ូនៅក្នុងប្រទេសចិនអាចនឹងកើនឡើង២% នៅឆ្នាំ២០១៤ និង ក្នុងរង្វង់៤%នៅឆ្នាំ២០១៥។ តម្រូវការកៅស៊ូរបស់ឥណ្ឌាអាចនឹងធ្លាក់ចុះប្រមាណ ៤%នៅឆ្នាំ២០១៣និងឡើងដល់៨,៥% នៅក្នុងឆ្នាំ២០១៤។ផលិតផលកៅស៊ូ របស់ថៃត្រូវបានរំពឹងថានឹងកើនឡើង៦% នៅឆ្នាំ២០១៤និង៥%នៅឆ្នាំ២០១៥។

២. ការងារសំខាន់ៗរបស់អគ្គនាយកដ្ឋានកៅស៊ូក្នុងឆ្នាំ២០១៣

អគ្គនាយកដ្ឋានកៅស៊ូបាននិងកំពុងអនុវត្តការងារចម្បងៗក្នុងស្មារតីទទួលខុសត្រូវ ខ្ពស់ ដូចមានខាងក្រោម :

ក. បេសកកម្មនៃរបស់អគ្គនាយកដ្ឋានកៅស៊ូ

១២. អនុក្រឹត្យលេខ១៨៨ អនក្រ.បកចុះថ្ងៃទី១៤ ខែវិច្ឆិកា ឆ្នាំ២០០៨ របស់រាជរដ្ឋាភិបាលកម្ពុជា អគ្គនាយកដ្ឋានកៅស៊ូមានបេសកកម្មធានាការអភិវឌ្ឍនិងការគ្រប់គ្រង វិស័យកៅស៊ូគ្រប់ផ្នែកស្របតាមគោលនយោបាយរបស់រាជរដ្ឋាភិបាល សំដៅរួម ចំណែកជំរុញកំណើនសេដ្ឋកិច្ចជាតិ សេដ្ឋកិច្ចគ្រួសារនិងសង្គម កាត់បន្ថយភាព ក្រីក្រ លើកកម្ពស់គុណភាពផលិតផលកៅស៊ូ ដើម្បីធានាដល់ការប្រកួតប្រជែងនៅ លើទីផ្សារតាមរយៈការផ្តល់សេវាស្រាវជ្រាវ និងការផ្ទេរបច្ចេកវិទ្យាប្រកបដោយ ប្រសិទ្ធភាព ព្រមទាំងអភិវឌ្ឍនិងការគ្រប់គ្រងខ្សែចង្វាក់ផលិតកម្ម អាជីវកម្មកែច្នៃ សំដៅជំរុញពាណិជ្ជកម្មផលិតផលកៅស៊ូ។

១៣. អគ្គនាយកដ្ឋានកៅស៊ូមានភារកិច្ចធ្វើជាសេនាធិការឲ្យក្រសួងកសិកម្ម រុក្ខាប្រមាញ់ និងនេសាទលើការងារមានជាអាទិ៍៖រៀបចំនិងអនុវត្តយុទ្ធសាស្ត្រគោលនយោបាយ ចក្ខុវិស័យ គោលដៅ បេសកកម្ម និងកម្មវិធីអភិវឌ្ឍវិស័យកៅស៊ូនៅកម្ពុជា សម្រាប់ រយៈពេលមធ្យមនិងវែង កសាងមូលដ្ឋានគតិយុត្ត បទដ្ឋានច្បាប់ស្តីពីការគ្រប់គ្រង និងអភិវឌ្ឍកៅស៊ូធានារាល់ដំណើរការផ្សេងៗទៀត ដែលមានការពាក់ព័ន្ធដល់ វិស័យកៅស៊ូនៅទូទាំងប្រទេស ព្រមទាំងភារកិច្ចផ្សេងៗទៀត ដែលថ្នាក់ដឹកនាំ ក្រសួងប្រគល់ឲ្យ។

១៤. អគ្គនាយកដ្ឋានកៅស៊ូ មាននាយកដ្ឋានជំនាញចំនួន៥ និងវិទ្យាស្ថានស្រាវជ្រាវ



កៅស៊ូមួយ ជាសេនាធិការក្នុងការបំពេញភារកិច្ចទទួលខុសត្រូវតាមជំនាញសំដៅ ជំរុញ ពង្រឹង តាមដាន ស្រាវជ្រាវ និងអភិវឌ្ឍវិស័យកៅស៊ូនៅទូទាំងប្រទេស។

១៥. អគ្គនាយកដ្ឋានកៅស៊ូមានមន្ត្រីរាជការសរុបចំនួន១៩១នាក់ ក្នុងនោះ ស្រីមាន ចំនួន៥៣នាក់ ដែលកំពុងបម្រើការងារនៅតាមនាយកដ្ឋាន និងវិទ្យាស្ថានស្រាវជ្រាវ កៅស៊ូដូចមានខាងក្រោម៖

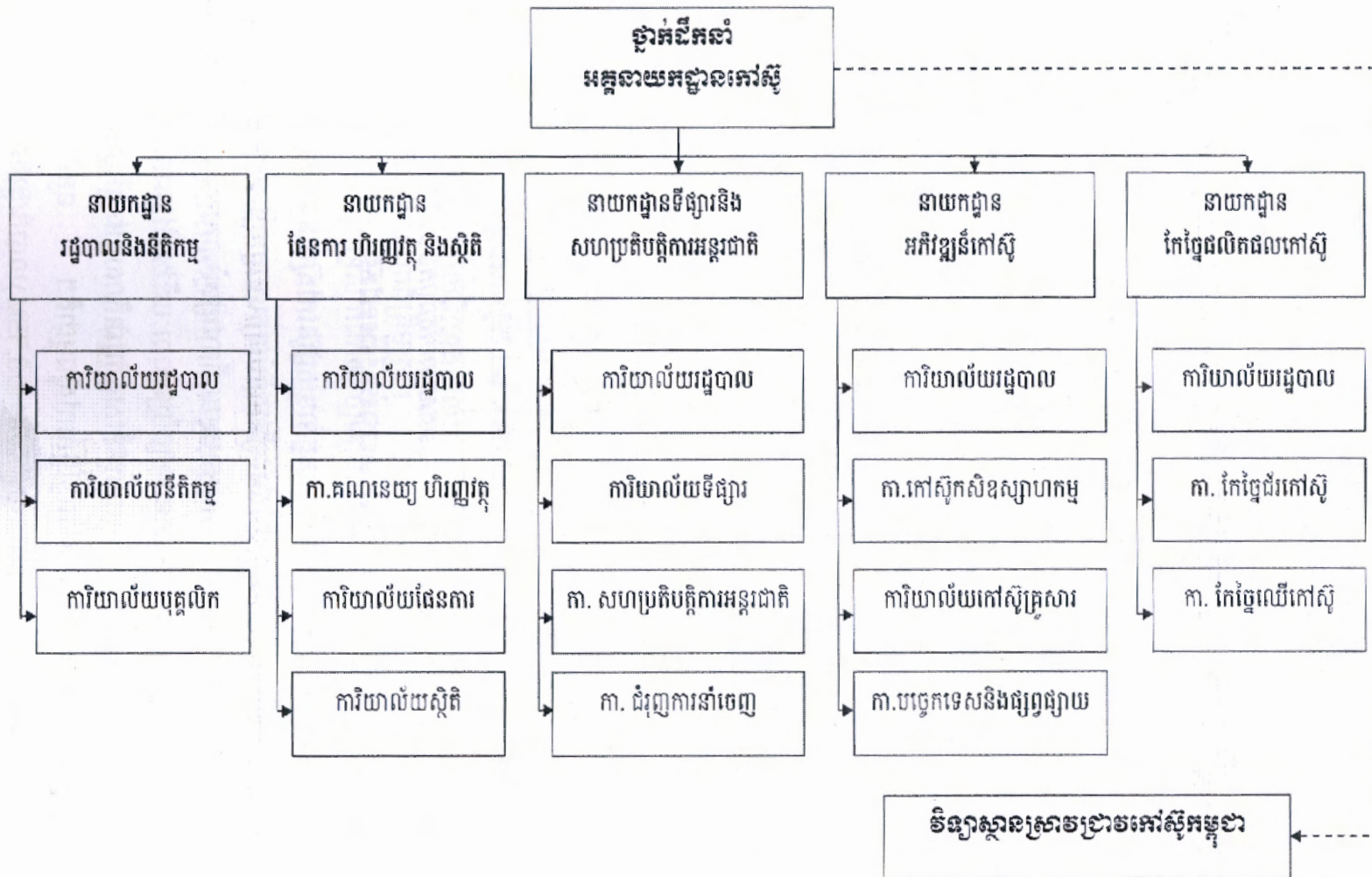
១.	ថ្នាក់ដឹកនាំអគ្គនាយកដ្ឋាន	៥នាក់
២.	នាយកដ្ឋានរដ្ឋបាល និងនីតិកម្ម	៣៩នាក់
៣.	នាយកដ្ឋានអភិវឌ្ឍន៍កៅស៊ូ	២៨នាក់
៤.	នាយកដ្ឋានផែនការ ហិរញ្ញវត្ថុ និងស្ថិតិ	២០នាក់
៥.	នាយកដ្ឋានកែច្នៃផលិតផលកៅស៊ូ	១៥នាក់
៦.	នាយកដ្ឋានទីផ្សារ និងសហប្រតិបត្តិការអន្តរជាតិ	២៣នាក់
៧.	វិទ្យាស្ថានស្រាវជ្រាវកៅស៊ូកម្ពុជា	៦១នាក់
	សរុប.....	១៩១នាក់

តារាងបែងចែកមន្ត្រីរាជការតាមកម្រិតជំនាញដូចមានក្នុងតារាងខាងក្រោម៖

លរ	បរិយាយ	កម្រិតសញ្ញាបត្រ					
		បណ្ឌិត	អនុបណ្ឌិត	បរិញ្ញាបត្រ	មធ្យម	គ្មាន	សរុប
១	ថ្នាក់ដឹកនាំអគ្គនាយកដ្ឋាន	-	៣	១	១	-	៥
២	នា.រដ្ឋបាល និងនីតិកម្ម	១	៤	៥	៣	២៦	៣៩
៣	នា.អភិវឌ្ឍន៍កៅស៊ូ	១	២	១៨	២	៥	២៨
៤	នា.ផែនការ ហិរញ្ញវត្ថុ និងស្ថិតិ	-	៤	៤	៥	៧	២០
៥	នា.ទីផ្សារ និងសហ.អន្តរជាតិ	-	៣	៧	៤	៩	២៣
៦	នា.កែច្នៃផលិតផលកៅស៊ូ	-	១	៧	៣	៤	១៥
៧	វិទ្យាស្ថានស្រាវជ្រាវកៅស៊ូកម្ពុជា	២	៦	២៨	១៤	១១	៦១
	សរុប....	៤	២៣	៧០	៣២	៦២	១៩១

របាយការណ៍អង្គនាយកដ្ឋានកៅស៊ូ

(យោងអនុក្រឹត្យលេខ១៨៨អនក្រ.បក ចុះថ្ងៃទី១៤ ខែវិច្ឆិកា ឆ្នាំ២០០៨)





ខ. ការងារហិរញ្ញវត្ថុ

១៦. ចាប់ពីឆ្នាំ២០១០មកដល់ឆ្នាំ២០១៣ អគ្គនាយកដ្ឋានកៅស៊ូ បានទទួលថវិកាតាម កម្មវិធីដែលបាននិងកំពុងអនុវត្តក្នុងកម្មវិធីទី១ (អនុកម្មវិធីទី១១ ស្តីពី "ជម្រុញការ វិនិយោគ និងអភិវឌ្ឍន៍ដំណាំកៅស៊ូប្រកបដោយប្រសិទ្ធភាពសេដ្ឋកិច្ចខ្ពស់ និង ចីរភាព" មានទឹកប្រាក់ជាង៨១៨ លានរៀល និងកម្មវិធីទី៣ (អនុកម្មវិធីទី១ ស្តីពី លើកកម្ពស់ការពង្រឹងក្របខ័ណ្ឌច្បាប់ និងអភិបាលកិច្ច មានទឹកប្រាក់ជាង១៧២ លានរៀល) និងថវិកាមិនមែនកម្មវិធីចំនួន ៤.៥១៩លានរៀលផងដែរ។

តារាងសរុបថវិកាមិនមែនកម្មវិធី និងតាមកម្មវិធី ពីឆ្នាំ២០១០ដល់ឆ្នាំ២០១៣

ឯកតា: .០០០រៀល

ល. រ	ឆ្នាំ	ថវិកាមិនមែនកម្មវិធី		ថវិកាតាមកម្មវិធីទី១			ថវិកាតាមកម្មវិធីទី៣		
		ឥណទាន អនុម័ត	អនុវត្ត	ឥណទាន អនុម័ត	អនុវត្ត	ភាគ រយ	ឥណទាន អនុម័ត	អនុវត្ត	ភាគ រយ
១	២០១០	277 000	1 257 096	131 300	130 860	99,6	89 700	44 699	49,8
២	២០១១	107 000	921 941	150 000	149 671	99,8	73 000	36 503	50,0
៣	២០១២	105 000	1 072 608	160 000	159 532	99,7	37 000	14 705	39,7
៤	២០១៣	110 000	1 266 843	390 000	378 433	97,0	106 000	76 677	72,3
សរុប		599 000	4 518 490	831 300	818 496	98,5	305 700	172 585	56,5

- ចំពោះថវិកាមិនមែនកម្មវិធីបានអនុម័តសម្រាប់តែជំពូក១១+១២

គ. ការរៀបចំសេចក្តីព្រាងច្បាប់ស្តីពីកៅស៊ូ

១៧. ចាប់ពីឆ្នាំ២០១០មក អគ្គនាយកដ្ឋានកៅស៊ូបាននិងកំពុង អនុវត្តអនុកម្មវិធីទី១ នៃកម្មវិធីទី៣ ស្តីពីការពង្រឹងស្ថាប័នក្របខណ្ឌច្បាប់និងការអភិវឌ្ឍធនធានមនុស្ស ដោយបានអនុវត្តសកម្មភាពមួយ គឺការរៀបចំតាក់តែងសេចក្តីព្រាងច្បាប់ស្តីពីកៅស៊ូ ក្នុងគោលបំណងធានាការគ្រប់គ្រង និងអភិវឌ្ឍដំណាំកៅស៊ូនៅទូទាំងប្រទេស សម្រាប់បម្រើផលប្រយោជន៍សេដ្ឋកិច្ចជាតិ សង្គម បរិស្ថាន និងជាពិសេសសម្រាប់ គ្រប់គ្នាអង្គដែលពាក់ព័ន្ធផ្នែកកៅស៊ូធម្មជាតិ។



១៨. រហូតមកដល់ចុងឆ្នាំ២០១៣នេះ សេចក្តីព្រាងច្បាប់ស្តីពីកៅស៊ូនឹងត្រូវបញ្ចប់ដែល រួមមាន១២ជំពូក ៩៤មាត្រា ដោយក្រុមការងារតាក់តែងសេចក្តីព្រាងច្បាប់នេះបាន ប្រជុំពិភាក្សាចំនួន១៤៦ដង ប្រជុំអន្តរនាយកដ្ឋានអគ្គនាយកដ្ឋានកៅស៊ូចំនួន៧ លើក និងកិច្ចប្រជុំជាមួយអ្នកពិគ្រោះយោបល់អន្តរជាតិក្រោមជំនួយ AFD ចំនួន៥ ដងសិក្ខាសាលា១ដង បានរៀបចំសិក្ខាសាលាពិគ្រោះយោបល់កម្រិតអន្តរនាយក- ដ្ឋានក្រសួងកសិកម្មនិងប្រតិបត្តិកៅស៊ូចំនួន៣ដង និងបានឆ្លងការផ្តល់យោបល់ ពីនាយកដ្ឋាននីតិកម្មកសិកម្ម ស្តីពីទម្រង់នៃសេចក្តីព្រាងច្បាប់នេះបានចំនួន១៨ដង។

១៩. ក្រុមការងាររៀបចំសេចក្តីព្រាងច្បាប់ស្តីពីកៅស៊ូកំពុងបង្កើនល្បឿន ក្នុងការប្រជុំកែ សម្រួលពីលទ្ធផលសិក្ខាសាលាចុងក្រោយ ដើម្បីធ្វើឱ្យកាន់តែមានខ្លឹមសារនិងអត្ថ ន័យប្រសើរឡើង ដែលអាចទទួលយកបានពីគ្រប់ភាគី។ សង្ឃឹមថា សេចក្តីព្រាង ច្បាប់ស្តីពីកៅស៊ូ នឹងបានធ្វើការកែសម្រួលរួចរាល់នៅក្នុងខែកុម្ភៈ ឆ្នាំ២០១៤ មុន នឹងបញ្ជូនទៅក្រសួងកសិកម្មដើម្បីអនុវត្តតាមនីតិវិធីក្នុងការកសាងច្បាប់។

ឃ. គម្រោងធម្មនិយាមកម្មច្បារពូជកៅស៊ូនៅកម្ពុជា

២០. ផ្អែកតាមអនុសញ្ញាហិរញ្ញប្បទានគម្រោង "ធម្មនិយាមកម្មច្បារពូជកៅស៊ូនៅកម្ពុជា" N°CKH 1123 01H រវាងរាជរដ្ឋាភិបាលកម្ពុជា និងទីភ្នាក់ងារបារាំងសម្រាប់ការ អភិវឌ្ឍ(AFD) ដែលបានចុះហត្ថលេខាកាលពីថ្ងៃទី១២ខែកក្កដា ឆ្នាំ២០១២ និង លិខិតលេខ៤៤២២សហវ ចុះថ្ងៃទី០៤ខែកក្កដា ឆ្នាំ២០១២ ស្តីពីករណីសំណើសុំ ហិរញ្ញប្បទាន សម្រាប់ជួយទ្រទ្រង់ការអនុវត្តគម្រោងធម្មនិយាមកម្មច្បារពូជកៅស៊ូ នៅកម្ពុជាអគ្គនាយកដ្ឋានកៅស៊ូ បាននិងកំពុងអនុវត្តការងារគម្រោងធម្មនិយាម កម្មច្បារពូជកៅស៊ូ ក្នុងគោលបំណងកែលម្អផលិតភាពដំណាំកៅស៊ូនៅកម្ពុជាដោយ រក្ខតសម្ភារដែលមានការបញ្ជាក់ត្រឹមត្រូវ។ ការងារដែលត្រូវអនុវត្តក្នុងគម្រោងនេះ រួមមាន (១)ការធ្វើបញ្ជីសារពើភ័ណ្ឌច្បារពូជកៅស៊ូនៅទូទាំងប្រទេស (២)ការ បង្កើតច្បារពូជ និងថ្នាលកូនកៅស៊ូ សម្រាប់ជួសកូនកៅស៊ូក្នុងច្បារពូជណាដែលមិន ត្រឹមត្រូវ (៣)ការធ្វើវិភាគDNAទៅលើច្បារពូជដែលមានស្រាប់ (៤)ការដាំជួសកូន កៅស៊ូពូជត្រឹមត្រូវក្នុងច្បារពូជនិង (៥)ការផ្សព្វផ្សាយអំពីអត្ថប្រយោជន៍នៃច្បារពូជ ត្រឹមត្រូវ។ គម្រោងនេះមានរយៈពេល៣ឆ្នាំ (២០១៣-២០១៥)ក្នុងទឹកប្រាក់ចំនួន ២.៦៨៨.០០០អឺរ(ជាង៣លានដុល្លារសហរដ្ឋ) ក្នុងនោះរួមមានថវិកា៖

- AFDមានចំនួន ១.០០០.០០០អឺរ
- បដិភាគរាជរដ្ឋាភិបាល(MEF,DGH,IRCC)មានចំនួន ២៧៦.០០០អឺរ



- ធនាគារអភិវឌ្ឍន៍ជនបទសម្រាប់ឲ្យខ្ចីចំនួន ១.០០១.០០០អឺរ៉ូ
- ចម្ការកៅស៊ូកសិឧស្សាហកម្មនិងដីសម្បទានសេដ្ឋកិច្ចចំនួន៤១១.០០០អឺរ៉ូ

២១. ក្រុមការងាររបស់គម្រោងបានចុះយកសំណាកស្លឹកកៅស៊ូនៅច្បារពូជ សរុបចំនួន ១.១២០សំណាក ដែលក្នុងនោះ៖ វិទ្យាស្ថានស្រាវជ្រាវកៅស៊ូកម្ពុជា មានចំនួន ៦៦០សំណាកលើ៤១កូន ច្បារពូជឯកជនចំនួន៣លើ៥កូនសរុប៣០០សំណាក (២០សំណាក/កូន/ម្ចាស់) និងនៅច្បារពូជចម្ការកៅស៊ូកសិឧស្សាហកម្មលើ៤កូន មានចំនួន១៦០សំណាក(២០សំណាក/កូន) ព្រមទាំងបានធ្វើសំណាកទាំងនោះ ទៅCIRADប្រទេសបារាំងដើម្បីវិភាគDNA។ វិលទ្ធផលនៃការវិភាគ DNA នៃ សំណាកកូនកៅស៊ូចំនួន១.១២០ កំពុងដំណើរការ។

១. ការងារទិន្នន័យនិងស្ថិតិកៅស៊ូ

២២. នៅក្នុងឆ្នាំ២០១៣នេះ អគ្គនាយកដ្ឋានកៅស៊ូ បានបំពេញសកម្មភាពការងារតាម គម្រោងជាអាទិភាព ដោយមានកិច្ចសហការជាមួយមន្ទីរកសិកម្មខេត្តពាក់ព័ន្ធ និង អាជ្ញាធរមូលដ្ឋាន បានចុះស្រង់ស្ថិតិកៅស៊ូគ្រួសារឯកជននៅក្នុងខេត្តចំនួន១៨ រួម មាន: រតនគិរី ស្ទឹងត្រែង ក្រចេះ មណ្ឌលគិរី កំពង់ចាម កំពង់ធំ ព្រះវិហារ បាត់- ដំបង ប៉ៃលិន ពោធិ៍សាត់ បន្ទាយមានជ័យ សៀមរាប ឧត្តរមានជ័យ កោះកុង ព្រះ- សីហនុ កំពត ព្រៃវែង និងស្វាយរៀង។ ជារួមក្នុងរយៈពេល៤ឆ្នាំនេះ ក្រុមការងារ អនុវត្តគម្រោងអាទិភាព បានចុះស្រង់ស្ថិតិកៅស៊ូគ្រួសារដែលមានផ្ទៃដីដាំដុះចំនួន ១៣៧.៤១៧ហិ.ត ស្មើនឹងចំនួន២៨.១៧៨គ្រួសារ ។

២៣. ចម្ការកៅស៊ូនៅកម្ពុជាចែកចេញជា០២ផ្នែកសំខាន់គឺ៖ ក្រុមហ៊ុនកៅស៊ូកសិឧស្សា- ហកម្មក្នុងនោះ (អតីតចម្ការកៅស៊ូរដ្ឋចំនួន១០ក្រុមហ៊ុនរួមទាំងវិទ្យាស្ថានស្រាវជ្រាវ កៅស៊ូកម្ពុជា មានផ្ទៃដី៥៥.៩០៨ហិ.ត និងក្រុមហ៊ុនសម្បទានដីសេដ្ឋកិច្ច“ELCs” ចំនួន៩៦ក្រុមហ៊ុនមានផ្ទៃដី១៣៥.៤៤៦ហិ.ត) និងកៅស៊ូគ្រួសារ(Smallholdings) ស្ថិតនៅក្នុង១៨ខេត្តដែលមានផ្ទៃដីចំនួន១៣៧.៤១៧ហិ.ត។

២៤. ក្នុងឆ្នាំ២០១២-២០១៣ ក៏បានចុះស្រង់ស្ថិតិរោងចក្រ-សិប្បកម្មកែច្នៃផលិតផល កៅស៊ូ ក្នុងស្រុកគោលដៅចំនួន១៨ ក្នុងខេត្តចំនួន៥ សរុបមានរោងចក្រ-សិប្បកម្ម កែច្នៃផលិតផលកៅស៊ូចំនួន៧០កន្លែង ក្នុងនោះមានរោងចក្រកែច្នៃជ័រកៅស៊ូចំនួន ៣០កន្លែងសិប្បកម្មកែច្នៃជ័រកៅស៊ូសន្លឹកចំនួន៣៦កន្លែង និងរោងចក្រកែច្នៃឈើ កៅស៊ូចំនួន០៤ កន្លែង។



ប.ការងារផ្សព្វផ្សាយនិងបណ្តុះបណ្តាល

២៥. បានយកចិត្តទុកដាក់លើការងារផ្សព្វផ្សាយបច្ចេកទេសដំណាំកៅស៊ូ ដោយបានចុះបើកវគ្គផ្សព្វផ្សាយ និងបណ្តុះបណ្តាលបច្ចេកទេសដំណាំកៅស៊ូ ដល់កសិករកៅស៊ូគ្រួសារនៅខេត្តចំនួន៩គឺ៖ បាត់ដំបង ប៉ៃលិន ព្រះវិហារ កំពង់ធំ កំពង់ចាម ក្រចេះ ស្ទឹងត្រែង រតនគិរី និងមណ្ឌលគិរី ដោយមានកសិករចូលរួមសរុប៥៦៦នាក់ ដើម្បីឱ្យកសិករអ្នកដាំកៅស៊ូ និងកសិករដែលមានបំណងដាំកៅស៊ូទទួលបានចំណេះដឹងនេះយកទៅអនុវត្តលើការជ្រើសរើសពូជការងារដាំដុះថែទាំព្យាបាលជម្ងឺ និងការបើកមុខចៀរដំបូងឱ្យបានត្រឹមត្រូវតាមលក្ខណៈបច្ចេកទេស ដើម្បីឱ្យទទួលបានលទ្ធផលល្អនៅថ្ងៃខាងមុខ។

២៦. បានយកចិត្តទុកដាក់លើការងារផ្សព្វផ្សាយបច្ចេកទេសកែច្នៃជ័រកៅស៊ូ ដោយបានចុះបើកវគ្គផ្សព្វផ្សាយនិងបណ្តុះបណ្តាលដល់កសិករកៅស៊ូគ្រួសារបានចំនួន២វគ្គ។

២៧. បានយកចិត្តទុកដាក់លើការងារផ្សព្វផ្សាយពីទីផ្សារកៅស៊ូ ដោយបានចុះបើកវគ្គផ្សព្វផ្សាយ ដល់កសិករកៅស៊ូគ្រួសារ បានចំនួន ៦វគ្គ។

២៨. ដើម្បីបង្កើនសមត្ថភាពយល់ដឹងដល់កសិករកៅស៊ូគ្រួសារ ក្នុងការអនុវត្តការចៀរជ័រ បានត្រឹមត្រូវតាមលក្ខណៈបច្ចេកទេស ធានាបានការប្រមូលផលយូរអង្វែង ប្រកបដោយប្រសិទ្ធភាពសេដ្ឋកិច្ចខ្ពស់ ក្រុមការងារអនុវត្តគម្រោងបានចុះបើកវគ្គបង្រៀនពីការបើកមុខចៀរនិងបច្ចេកទេសចៀរជ័រ ដល់កសិករកៅស៊ូគ្រួសារ បានចំនួន២វគ្គ ដល់កសិករកៅស៊ូគ្រួសារនៅខេត្តប៉ៃលិន បាត់ដំបង និងព្រះវិហារ ដែលមានកសិករចូលរួមចំនួន១២៥នាក់។

២៩. បានបើកវគ្គបណ្តុះបណ្តាលមន្ត្រីបង្គោល ដើម្បីបង្កើនសមត្ថភាពយល់ដឹងដល់មន្ត្រីបង្គោលលើជំនាញដំណាំកៅស៊ូ និងប្រក្លាយជាអ្នកផ្សព្វផ្សាយបន្តដល់អ្នកដាំកៅស៊ូជាពិសេសជួយដល់កសិករដាំកៅស៊ូ និងអ្នកមានបំណងដាំកៅស៊ូក្នុងខេត្តរបស់ខ្លួន បានចំនួន០១វគ្គនៅខេត្តបាត់ដំបង ដោយមានមន្ត្រីកសិកម្មខេត្តចូលរួមសរុបចំនួន ៤០នាក់។

ឆ.ការងារស្រាវជ្រាវ និងពិសោធន៍

៣០. វិទ្យាស្ថានស្រាវជ្រាវកៅស៊ូកម្ពុជា មានភារកិច្ចដឹកនាំនិងសម្រេចរាល់សកម្មភាពស្រាវជ្រាវ និងពិសោធន៍សំដៅជំរុញការអភិវឌ្ឍលើគ្រប់ផ្នែកនៃដំណាំកៅស៊ូចូលរួមក្នុងសកម្មភាពជំរុញផ្នែកបច្ចេកទេសសុវត្ថិភាពនិងគុណភាពនិងតម្លៃកៅស៊ូ។



៣១. ការងារដែលបាននិងកំពុងអនុវត្តលើការស្រាវជ្រាវ រួមមាន៖

(១) ការស្រាវជ្រាវអំពីការបង្កាត់ពូជនិងជម្រើសពូជកៅស៊ូ ហើយនិងផ្សព្វផ្សាយដោយបានបង្កើតប្រព័ន្ធ និងតាមដានទិន្នន័យចម្ការពិសោធន៍ពូជ និងជម្រើសពូជកៅស៊ូ ចំនួន ២១ចម្ការពិសោធន៍រួមមាន៖

- ស្ថានីយ៍អនុវត្តរបស់វិទ្យាស្ថានចំនួន១១ពិសោធន៍
- ចម្ការកៅស៊ូក្រុមហ៊ុនសុភក្កនីកាអ៊ិនវេសមេនគ្រុបចំនួន៤ពិសោធន៍
- ចម្ការកៅស៊ូក្រែក(ខេមបូឌា) ចំនួន ៥ ពិសោធន៍
- ចម្ការពិសោធន៍នៅក្នុងខេត្តមណ្ឌលគិរីចំនួន០១ពិសោធន៍
- រៀបចំអនុសាសន៍កូនកៅស៊ូនៅកម្ពុជាសម្រាប់ឆ្នាំ២០១៤-២០១៦

Class I	Class II	Class III
IRCA 130	GT 1	BPM 24
IRCA 230	IRCA 109	IRCA 111
RRIM 600	RRIC 121	IRCA 41
PB 280	RRIM 712	PR 303
	PB 260	PB 254
	PB 217	PB 310
	RRIC 101	PB 314
		PB 324
		PB 330
		PR 261
		KV 4
		PB 235
		RRIC 100

(២) ការស្រាវជ្រាវសរីរវិទ្យា-អាជីវកម្ម ដោយបានបង្កើតនិងតាមដានទិន្នន័យពិសោធន៍ ចំនួន ១៦ពិសោធន៍ ក្នុងនោះរួមមាន៖

- ស្ថានីយ៍អនុវត្តរបស់វិទ្យាស្ថានចំនួន ០៨ពិសោធន៍
- ចម្ការកៅស៊ូក្រែក(ខេមបូឌា) ចំនួន ២ពិសោធន៍
- បង្កើតចំការពិសោធន៍ថ្មីចំនួន០៦ពិសោធន៍

(៣) ការស្រាវជ្រាវការដាំដុះ និងការពារដោយបានបង្កើតនិងតាមដានទិន្នន័យចម្ការពិសោធន៍ចំនួន១៩ នៅក្នុងស្ថានីយ៍អនុវត្តវិទ្យាស្ថាន ដែលបានបង្កើតឡើងតាំងពីឆ្នាំ២០០៥ រហូតមកដល់បច្ចុប្បន្ននិងបង្កើតចម្ការសម្បូរយង់ណាំគ្របដីចំនួន៣០ ប្រភេទ។ ចូលរួមតម្កើងឧបករណ៍ស្រាវជ្រាវបន្ថែម (Throw fall and Stem flow)



និងសម្របសម្រួលបេសកកម្មស្រាវជ្រាវរបស់សាកលវិទ្យាល័យ Nagoya, Kyushu and Hawaii នៅស្ថានីយ៍អនុវត្តន៍ចំនួន ០៩ លើក ។

(៤) ការបណ្តុះបណ្តាលនិងផ្សព្វផ្សាយ៖ វិទ្យាស្ថាន បានធ្វើការបណ្តុះបណ្តាលដល់កសិករដាំកៅស៊ូចំនួន ០៩ ប្រធានបទ៖

ល.រ	វគ្គបណ្តុះបណ្តាល	អ្នកចូលរួម
១	ការបណ្តុះបណ្តាលស្តីពីការដាំដុះនិងថែទាំកៅស៊ូ	៣៧
២	ការបណ្តុះបណ្តាលស្តីពីការគ្រប់គ្រងសត្វចង្រៃនិងជម្ងឺ	៦៨
៣	ការបណ្តុះបណ្តាលស្តីពីការគ្រប់គ្រងច្បារពូជនិងថ្នាលបណ្តុះកូន	៣៨
៤	ការបណ្តុះបណ្តាលស្តីពីបច្ចេកទេសប្រមូលទឹកជ័រ (ចៀរជ័រ-២វគ្គ)	២០៣
៥	ការបណ្តុះបណ្តាលស្តីពីការកែច្នៃកៅស៊ូសន្លឹកនិងការធ្វើចំណាត់ថ្នាក់	២៩
៦	ការបណ្តុះបណ្តាលស្តីពីការកែច្នៃកៅស៊ូដុំ	១៦
៧	ការបណ្តុះបណ្តាលអំពីការគ្រប់គ្រងជំងឺធាតុដី (២បើក)	៣០
៨	ការបណ្តុះបណ្តាលអំពីការវិភាគជម្ងឺ	១០
៩	អនុសាសន៍កូនធាតុស្រូវឆ្នាំ ២០១១-២០១៣ និង ២០១៤-២០១៦	៥១
	សរុប (១២០% នៃផែនការ)	៤៨២

ក្រៅពីនោះវិទ្យាស្ថានដឹកនាំកម្មសិក្សាដល់និស្សិតតាមសាកលវិទ្យាល័យនិងបណ្តាបុគ្គលិកក្រុមហ៊ុនចម្ការកៅស៊ូមួយចំនួនដូចខាងក្រោម៖

- បានដឹកនាំនិស្សិតសរសេរសារណាបានចំនួន ១២ នាក់
- បានទទួលបុគ្គលិកមន្ទីរពិសោធន៍ក្រុមហ៊ុនក្រែកធ្វើកម្មសិក្សាចំនួន ០៧ នាក់
- បានទទួលនិស្សិតនៃសាកលវិទ្យាល័យភូមិន្ទភ្នំពេញធ្វើកម្មសិក្សាចំនួន ០៦ នាក់
- បានទទួលសាស្ត្រាចារ្យ និងនិស្សិតសាកលវិទ្យាល័យភូមិន្ទកសិកម្មធ្វើទស្សនកិច្ចសិក្សាចំនួន ០៣ លើកដែលមានអ្នកចូលរួមប្រមាណ ១៥០ នាក់
- បានទទួលភ្ញៀវអន្តរជាតិធ្វើទស្សនកិច្ចចំនួន ៤ លើក និងមានអ្នកចូលរួមប្រមាណ ២០ រូប ក្នុងនោះមានគណៈប្រតិភូនៃ MRB, AFD និងស្ថានទូតបារាំងហើយនិងអ្នកវិនិយោគដំណាំកៅស៊ូជនជាតិម៉ាឡេស៊ីនិងឥណ្ឌា ។

៧. ការងារមន្ទីរពិសោធន៍យថាប្រភេទដំកៅស៊ូ

៣២. ការងារដែលបាននិងកំពុងអនុវត្តផ្នែកមន្ទីរពិសោធន៍ រួមមាន៖

(១) ការធ្វើតេស្តវិភាគសំណាកយថាប្រភេទចំនួន ៣១២ សំណាក ដើម្បីបញ្ជាក់គុណ-



ភាពកៅស៊ូ និងការកែច្នៃរបស់រោងចក្រនីមួយៗ។

- (២) បានចុះបញ្ជីការមន្ទីរពិសោធន៍យថាប្រភេទនៅក្រុមហ៊ុនស៊ីហ្ស៊ីសសស (ខេមបូឌា) លីមីតធីត ដើម្បីបានលិខិតទទួលស្គាល់ជាផ្លូវការនិងសិទ្ធិប្រើប្រាស់ស្លាកសញ្ញាយថា ប្រភេទកៅស៊ូកម្ពុជា។
- (៣) បានទទួលយកបុគ្គលិកមន្ទីរពិសោធន៍យថាប្រភេទក្រុមហ៊ុនក្រែក(ខេមបូឌា)ខូ អិលធីឌីចំនួន៧រូប ដើម្បីធ្វើការបណ្តុះបណ្តាលអំពីរបៀបធ្វើតេស្ត និងចេញវិញ្ញាបនបត្របញ្ជាក់គុណភាពកៅស៊ូ។
- (៤) បានចូលរួមវគ្គបណ្តុះបណ្តាល "e-precision" និងកិច្ចប្រជុំស្តីពីផលិតផលជីវ កៅស៊ូឬផលិតផលចេញពីជីវកៅស៊ូ នៅប្រទេសមីយ៉ាន់ម៉ា។
- (៥) ក្រុមការងារអាស៊ាន ផ្នែកផលិតផលចេញពីជីវកៅស៊ូបានលើកគម្រោងស្នើសុំជំនួយ បច្ចេកទេសទៅប្រទេសអូស្ត្រាលី នូវវិលហ្សឡង់ ដើម្បីជួយទទួលស្គាល់ដល់អ្នក ផ្តល់កម្មវិធីសមត្ថភាពតេស្តវិភាគ (PT) ស្របតាមបណ្តាញ ISO/IEC17043 សម្រាប់វិស័យកៅស៊ូរបស់បណ្តាប្រទេសអាស៊ាន។
- (៦) ការរៀបចំសេចក្តីព្រាង ស្តីពីការបង្កើតមន្ទីរពិសោធន៍អាស៊ាន សម្រាប់ផលិតផល កៅស៊ូធម្មជាតិ នៅក្នុងបណ្តាប្រទេសអាស៊ាន ដែលត្រូវមានការទទួលស្គាល់តាម បណ្តាញ ISO/IEC17025 និងការចូលរួមកម្មវិធីសមត្ថភាពតេស្តវិភាគ (PT) ស្របតាមISO/IEC17043:2010។
- (៧) ការចូលរួម និងសរុបលទ្ធផលធ្វើតេស្តវិភាគអន្តរមន្ទីរពិសោធន៍លើកទី ១០៧, ១០៨ និង១០៩ ជាមួយសមាគមកៅស៊ូអន្តរជាតិដើម្បីពង្រឹងសមត្ថភាពតេស្តវិភាគ និងសម្រាប់កិច្ចសន្យាកៅស៊ូបញ្ជាក់គុណភាពតាមបច្ចេកទេស(TSR: Technically Specified Rubber) ។
- (៨) ត្រួតពិនិត្យតាមដានរោងចក្រកែច្នៃកៅស៊ូ (CSR: Cambodian Specified Rubber) នៅក្រុមហ៊ុនចម្ការកៅស៊ូស៊ីហ្ស៊ីសសស លីមីតធីត ខេត្តរតនគិរីនិងក្រុមហ៊ុន ចម្ការកៅស៊ូស៊ីហ្ស៊ីសសស (ខេមបូឌា)លីមីតធីតខេត្តក្រចេះ និងបានប្រកាសទទួល ស្គាល់មន្ទីរពិសោធន៍មូលដ្ឋានក្រុមហ៊ុនជាផ្លូវការ។
- (៩) ចូលរួមវគ្គបណ្តុះបណ្តាល ស្តីពីស្តង់ដារនិងគុណភាពកៅស៊ូនៅក្រុមប្រឹក្សាកៅស៊ូ ម៉ាឡេស៊ី (MRB: Malaysian Rubber Board)និងបានបង្ហាញអំពីការគ្រប់គ្រង និងត្រួតពិនិត្យឧស្សាហកម្មកៅស៊ូប្រទេសម៉ាឡេស៊ី និងទំនាក់ទំនងស្តង់ដារអន្តរ- ជាតិលើការធ្វើតេស្តវិភាគនិងវិញ្ញាបនបត្រផលិតផលកៅស៊ូ។



៣៥. ការងារសហប្រតិបត្តិការអន្តរជាតិ

● សមាគមបណ្តាប្រទេសផលិតកៅស៊ូធម្មជាតិ

៣៣. សមាគមបណ្តាប្រទេសផលិតកៅស៊ូធម្មជាតិ (ANRPC: Association of Natural Rubber Producing Countries) គឺជាអង្គការអន្តររដ្ឋាភិបាលដែលបានបង្កើតឡើងកាលពីឆ្នាំ១៩៧០។ សមាជិកភាពរបស់សមាគមត្រូវបានបើកទូលាយចំពោះរដ្ឋាភិបាលនៃបណ្តាប្រទេសផលិតកៅស៊ូធម្មជាតិ។ គិតរហូតមកដល់ឆ្នាំ២០១៣ សមាគមនេះមានរដ្ឋាភិបាលជាសមាជិកចំនួន១១ប្រទេសរួមមាន៖ កម្ពុជា ចិន ឥណ្ឌា ឥណ្ឌូណេស៊ី ម៉ាឡេស៊ី ប៉ាពួញូហ្គីណេ ហ្វីលីពីន សិង្ហបុរី ស្រីលង្កា ថៃ និងវៀតណាម។ បរិមាណផលិតផលកៅស៊ូធម្មជាតិរបស់ប្រទេសទាំង១១ គឺមាន ៩២% នៃផលិតផលកៅស៊ូធម្មជាតិក្នុងពិភពលោក។ ទស្សនៈវិស័យ របស់សមាគមគឺធ្វើឲ្យឧស្សាហកម្មកៅស៊ូធម្មជាតិ មានចីរភាពប្រកបដោយលក្ខណៈសេដ្ឋកិច្ចសង្គម និងបរិស្ថាន។ របស់កម្មវិធី គឺកែលម្អជាបន្តបន្ទាប់នូវផលិតភាពនៃកៅស៊ូគ្រួសារ កាត់បន្ថយចំណាយបង្កើនតម្លៃបន្ថែម ផ្នែកលំហូរខាងក្រោម រកប្រភពប្រាក់ចំណូលបន្ថែម ប្រើប្រាស់លទ្ធភាព និងបទពិសោធន៍កៅស៊ូធម្មជាតិសម្រាប់ជួយបរិស្ថាននិងបង្កើនសុខុមាលភាពរបស់កសិករកៅស៊ូ។

៣៤. គោលបំណងរបស់សមាគមបណ្តាប្រទេសផលិតកៅស៊ូធម្មជាតិ ត្រូវបានអនុវត្តនិងផ្តល់ផលប្រយោជន៍ទៅវិញទៅមកដល់គ្រប់ប្រទេសជាសមាជិកគឺ៖

- នាំមកនូវការសម្របសម្រួលក្នុងផលិតកម្មនិងទីផ្សារកៅស៊ូធម្មជាតិ
- លើកកម្ពស់កិច្ចសហប្រតិបត្តិការបច្ចេកទេសក្នុងចំណោមប្រទេសជាសមាជិក
- នាំមកនូវប្រាក់កម្រៃខ្ពស់និងតម្លៃមានស្ថេរភាពសម្រាប់កៅស៊ូធម្មជាតិ។

៣៥. កម្ពុជាបានចូលជាសមាជិកពេញសិទ្ធិ របស់សមាគមនៃបណ្តាប្រទេសផលិតកៅស៊ូធម្មជាតិ (Association of Natural Rubber Producing Countries "ANRPC") កាលពីថ្ងៃទី០៩ ខែកញ្ញា ឆ្នាំ២០០៩។ ការចូលជាសមាជិករបស់កម្ពុជានៅក្នុងសមាគមនេះ គឺជាការធ្វើសមាហរណកម្មវិស័យកៅស៊ូធម្មជាតិកម្ពុជាទៅក្នុងពិភពលោកដែលមានប្រទេសចំនួន១១ចូលរួមជាសមាជិក និងមានប្រទេសមួយចំនួនកំពុងសិក្សាលទ្ធភាពដើម្បីចូលរួមក្នុងសមាគមនេះផងដែរ។ សមាជិកភាពនេះបានផ្តល់នូវអត្ថប្រយោជន៍ជាច្រើនដល់ឧស្សាហកម្មកៅស៊ូធម្មជាតិនៅកម្ពុជា ដូចជាការទទួលបាននូវព័ត៌មាន ស្ថិតិ បទពិសោធន៍ បច្ចេកវិទ្យាវិទ្យាសាស្ត្រថ្មីៗនិងការវិនិយោគការផ្គត់ផ្គង់ តម្រូវការ ថ្លៃលក់ និងសិក្សាអំពីការប្រែប្រួលអាកាសធាតុពីបណ្តា



ប្រទេសជាសមាជិក និងពីស្ថាប័នពាក់ព័ន្ធនានា ជាពិសេសគឺទទួលបានការបណ្តុះបណ្តាលពី Demand-Supply Modeling ក្នុងការរៀបចំស្ថិតិនិទ្ទាការផ្គត់ផ្គង់និងតម្រូវការកៅស៊ូធម្មជាតិក្នុងរយៈពេលជាក់លាក់ណាមួយនាពេលអនាគត និងការបណ្តុះបណ្តាលផ្សេងៗទៀត ដែលជាការបណ្តុះបណ្តាលធនធានមនុស្សក្នុងវិស័យកៅស៊ូ។

៣៦. សកម្មភាពរបស់អគ្គនាយកដ្ឋានកៅស៊ូនៅក្នុងសមាគម នៅក្នុងឆ្នាំ២០១៣កន្លងមកគឺ៖ (១)បានចូលរួមវគ្គបណ្តុះបណ្តាលនៅប្រទេសថៃ រយៈពេលបីថ្ងៃស្តីពីការរៀបចំតម្រូវការផ្គត់ផ្គង់និងតម្រូវការកៅស៊ូធម្មជាតិ(Supply-Demand Statistics Modeling) (២)បានចូលរួមក្នុងកិច្ចប្រជុំក្រុមជំនាញរបស់Expert Group on Promotion of NR as Environment Friendly Raw Material ស្តីពី "Eligibility of Rubber Cultivation for Carbon Credit under CDM" នៅភ្នំពេញប្រទេសម៉ាឡេស៊ី រយៈពេលពីរថ្ងៃ និង(៣)បានចូលរួមក្នុងកិច្ចប្រជុំ និងសន្និសីទកៅស៊ូឆ្នាំរបស់សមាគមនៃបណ្តាប្រទេសផលិតកៅស៊ូធម្មជាតិនៅទីក្រុង Colombo នៃប្រទេសស្រីលង្កា ដែលបានប្រព្រឹត្តទៅអស់រយៈពេល៦ថ្ងៃ គឺចាប់ពីថ្ងៃទី៧-១៤ ខែតុលា ឆ្នាំ២០១៣រួមមានសន្និសីទកៅស៊ូអន្តរជាតិប្រចាំឆ្នាំ២០១៣ កិច្ចប្រជុំគណៈកម្មាធិការបញ្ហាឧស្សាហកម្ម,គណៈកម្មាធិការព័ត៌មាននិងស្ថិតិ និងកិច្ចប្រជុំនិងសន្និបាតគណៈកម្មាធិការប្រតិបត្តិរបស់សមាគម។

៣៧. កិច្ចប្រជុំឆ្នាំ២០១៣នេះបានដាក់ចេញនូវការងារចំពោះមុខមួយចំនួន រួមមាន (១) ការចុះសិក្សាអង្កេតស្រាវជ្រាវអំពីប្រវត្តិនៃចម្ការកៅស៊ូគ្រួសារ (Profile of Small holding) និង(២)ការបំពេញតារាងប្រវត្តិឧស្សាហកម្មកៅស៊ូ(Rubber Industry Profiling)និងធ្វើជូនអគ្គលេខាធិការដ្ឋានសម្រាប់កិច្ចប្រជុំលើកក្រោយ។ ជាមួយគ្នានោះ ក៏បានលើកឡើងអំពីកម្មវិធីសម្រាប់កិច្ចប្រជុំឆ្នាំ២០១៤ និងឆ្នាំបន្តផងដែរ។ សម្រាប់ឆ្នាំ២០១៤ខាងមុខប្រទេសជាសមាជិកត្រូវបញ្ជូនមន្ត្រីជំនាញចូលរួមប្រជុំតាមកាលបរិច្ឆេទដូចខាងក្រោម៖



ល.រ	ព្រឹត្តិការណ៍	កាលបរិច្ឆេទ	ទីកន្លែង
១	Joint - ANRPC - IRRDB - ISRG Workshop on Climate Change	ពាក់កណ្តាលខែ កក្កដា ឆ្នាំ២០១៤	អគ្គលេខាធិការដ្ឋាន ANRPC ទីក្រុងគូឡូលំពួរ ម៉ាឡេស៊ី
២	Workshop on Supply- Demand Modeling	ពាក់កណ្តាលខែ កក្កដា ឆ្នាំ២០១៤	អគ្គលេខាធិការដ្ឋាន ANRPC ទីក្រុងគូឡូលំពួរ ម៉ាឡេស៊ី
៣	Annual Conference and Related Meeting Of ANRPC, 2014	ពាក់កណ្តាលខែ តុលា ឆ្នាំ២០១៤	ទីក្រុង គូឡូលំពួរ ម៉ាឡេស៊ី

៣៨. នៅឆ្នាំ២០១៤នេះ ប្រទេសម៉ាឡេស៊ីត្រូវទទួលបានវេនធ្វើជាម្ចាស់ផ្ទះសម្រាប់កិច្ចប្រជុំសន្និសីទ និងសន្និបាតប្រចាំឆ្នាំ២០១៤។ **សម្រាប់ឆ្នាំ២០១៥ប្រទេសកម្ពុជានឹងត្រូវធ្វើជាម្ចាស់ផ្ទះនៃកិច្ចប្រជុំទាំងនេះ។** ប្រទេសប៉ាពួញូហ្គីណេ ក៏បានសន្យាទទួលធ្វើជាម្ចាស់ផ្ទះសម្រាប់កិច្ចប្រជុំក្នុងឆ្នាំ២០១៦ ផងដែរ។

• ក្រុមប្រឹក្សាស្រាវជ្រាវនិងអភិវឌ្ឍន៍កៅស៊ូអន្តរជាតិ

៣៩. ក្រុមប្រឹក្សាស្រាវជ្រាវនិងអភិវឌ្ឍន៍កៅស៊ូអន្តរជាតិ (IRRDB: International Rubber Research and Development Board) គឺជាបណ្តាញស្រាវជ្រាវនិងអភិវឌ្ឍន៍ ដែលប្រមូលផ្តុំរាល់វិទ្យាស្ថានស្រាវជ្រាវកៅស៊ូធម្មជាតិស្ទើរតែគ្រប់ប្រទេសផលិតកៅស៊ូធម្មជាតិទាំងអស់ដែលមាន៩៥% នៃបរិមាណផលិតផលកៅស៊ូធម្មជាតិនៅក្នុងពិភពលោក។ បទពិសោធន៍របស់វិទ្យាស្ថានទាំងនេះគឺថាសមាជិកភាពរបស់IRRDB បានបញ្ចូលនូវសារៈសំខាន់ៗដ៏មានតម្លៃនោះគឺ៖

- អាចឲ្យពួកគេប្រមូលផ្តុំកម្លាំងលើមូលដ្ឋានបត់បែននិងមិនរូញរា
- ចែករំលែកនូវបទពិសោធន៍និងបញ្ហាទាំងឡាយរបស់ពួកគេ
- ចៀសវាងធ្វើការជាន់គ្នាដោយឥតប្រយោជន៍បញ្ចូលធនធានហិរញ្ញវត្ថុរបស់ខ្លួន ដែលយល់ថាសមស្របដើម្បីអនុវត្តសកម្មភាពដែលមានទំហំធំពេកឬថ្លៃពេកសម្រាប់វិទ្យាស្ថានមួយ។

៤០. ដើមកំណើតរបស់ IRRDB គឺបានកើតឡើងតាំងពីឆ្នាំ១៩៣៤។ គណៈកម្មាធិការបទបញ្ជាកៅស៊ូអន្តរជាតិត្រូវបានបង្កើតឡើង ដើម្បីការពារផលិតករកៅស៊ូធម្មជាតិពីផលប៉ះពាល់នៃតម្លៃទាបបំផុតកាលពីពាក់កណ្តាលឆ្នាំ១៩៣០ ដោយព្យាយាម



ធ្វើការគ្រប់គ្រងផលិតផល និងការនាំចេញដើម្បីកែសម្រួលការផ្គត់ផ្គង់ឲ្យត្រូវគ្នានឹងតម្រូវការ។ គណៈកម្មាធិការក៏ទទួលស្គាល់ផងដែរនូវសារៈសំខាន់នៃការលើកទឹកចិត្តដល់ការស្រាវជ្រាវនិងអភិវឌ្ឍន៍ដែលមានគោលដៅត្រឹមត្រូវ។ នៅឆ្នាំ១៩៣៧ បានបង្កើតក្រុមប្រឹក្សាស្រាវជ្រាវនិងអភិវឌ្ឍន៍កៅស៊ូអន្តរជាតិ ដើម្បីសម្របសម្រួលការងារនៃវិទ្យាស្ថានជាតិ និងគណៈកម្មាធិការអភិវឌ្ឍន៍កៅស៊ូអន្តរជាតិ ដើម្បីទទួលយកការអភិវឌ្ឍពាណិជ្ជកម្មនៃលទ្ធផលស្រាវជ្រាវ។ នៅក្នុងឆ្នាំ១៩៦០អង្គការទាំងពីរនេះបានរលាយចូលគ្នា ដើម្បីក្លាយជាក្រុមប្រឹក្សាស្រាវជ្រាវនិងអភិវឌ្ឍន៍កៅស៊ូអន្តរជាតិវិញ ដែលសព្វថ្ងៃមានភារកិច្ចគ្របដណ្តប់លើរាល់ទិដ្ឋភាព នៃកៅស៊ូធម្មជាតិចាប់តាំងពីការដាំដុះរហូតដល់ការអភិវឌ្ឍផលិតផលថ្មីៗ។

៤១. វិទ្យាស្ថានស្រាវជ្រាវកៅស៊ូកម្ពុជា បានចូលជាសមាជិកទី១៦នៃក្រុមប្រឹក្សាស្រាវជ្រាវនិងអភិវឌ្ឍន៍កៅស៊ូអន្តរជាតិ ក្នុងសម័យប្រជុំប្រចាំឆ្នាំរបស់ខ្លួនកាលពីថ្ងៃទី២៧-២៨ខែកញ្ញាឆ្នាំ២០០១នៅទីក្រុង Montpellier នៃសាធារណរដ្ឋបារាំង។ ចាប់តាំងពីពេលនោះមកថ្នាក់ដឹកនាំអគ្គនាយកដ្ឋានកៅស៊ូនិងមន្ត្រីជំនាញរបស់វិទ្យាស្ថាន តែងបានចូលរួមក្នុងកិច្ចប្រជុំប្រចាំឆ្នាំនិងសកម្មភាពផ្សេងៗទៀត របស់ IRRDB រួមមាន៖

- ការផ្លាស់ប្តូរគំនិត រវាងបុគ្គលិករបស់វិទ្យាស្ថាននៃប្រទេសជាសមាជិកក្នុងឱកាសនៃកិច្ចប្រជុំដែលបានរៀបចំឡើងដោយIRRDB
- សកម្មភាពដែលបានស្នើឡើងដោយក្រុមជំនាញរបស់IRRDB
- ការបណ្តុះបណ្តាលនិងគម្រោងការសំខាន់ៗ ដែលបានស្នើឡើងដោយវិទ្យាស្ថានមួយឬច្រើននៃប្រទេសជាសមាជិក ដោយធ្វើការរួមគ្នានៅក្នុងករណីមួយចំនួនជាមួយហិរញ្ញវត្ថុពីខាងក្រៅដែលគម្រោងទាំងនេះបង្កើតបានជា "កម្មវិធីស្រាវជ្រាវអន្តរជាតិ"របស់IRRDB ។

៤២ IRRDB បង្កើតក្រុមឯកទេសដែលរាល់សកម្មភាពត្រូវបានដឹកនាំដោយអ្នកសម្របសម្រួលតាមផ្នែករួមមាន៖

- ការកែលម្អ
- ពេកសាស្ត្រ
- សរីរសាស្ត្រនិងអាជីវកម្ម
- បច្ចេកវិទ្យានិងការប្រើប្រាស់ចុងក្រោយ
- ទិដ្ឋភាពសង្គម-សេដ្ឋកិច្ចនិង



- ក្សេត្រវិទ្យា។

៤៣. នៅឆ្នាំ២០១៣ កិច្ចប្រជុំប្រចាំឆ្នាំនិងសន្និសីទកៅស៊ូអន្តរជាតិ បានប្រព្រឹត្តទៅចាប់ពី ថ្ងៃទី២៤-២៩ខែមិថុនាឆ្នាំ២០១៣នៅសណ្ឋាគារMillenium Hotel Mayfair នៃទី ក្រុងឡុងដ៍ប្រទេសអង់គ្លេស។ កម្មវិធីនៃកិច្ចប្រជុំគឺមានដូចតទៅ៖

- ថ្ងៃទី២៦ ខែមិថុនា ឆ្នាំ២០១៣ កិច្ចប្រជុំរបស់គណៈកម្មាធិការនាយកគណៈ- កម្មាធិការប្រតិបត្តិនិងមន្ត្រីទំនាក់ទំនងរបស់IRRDB នៅសាលប្រជុំនៃមជ្ឈមណ្ឌលស្រាវជ្រាវកៅស៊ូTun Abdul Razak។
- ថ្ងៃទី២៧ខែមិថុនាឆ្នាំ២០១៣កិច្ចប្រជុំរបស់ក្រុមប្រឹក្សារបស់ IRRDB នៅ សណ្ឋាគារ Millenium Hotel ។

● កិច្ចសហប្រតិបត្តិការជាមួយទីភ្នាក់ងារបារាំងសម្រាប់ការអភិវឌ្ឍ

៤៤. ទីភ្នាក់ងារបារាំងសម្រាប់ការអភិវឌ្ឍដែលហៅកាត់ថា AFD (Agence Française de Développement) គឺជាគ្រឹះស្ថានសាធារណៈនៃកិច្ចសហប្រតិបត្តិការ បាន អនុវត្តការងារអស់រយៈពេលជាង៧០ឆ្នាំមកហើយ ដើម្បីប្រយុទ្ធប្រឆាំងនឹងភាព ក្រីក្រនិងជំរុញការអភិវឌ្ឍនៅក្នុងបណ្តាប្រទេសភាគខាងត្បូងនិងឯនាយសមុទ្រ។ តាមរយៈការជួយឧបត្ថម្ភប្រាក់កម្ចីមូលនិធិ ធានាឬកិច្ចសន្យាកាត់បន្ថយបន្ទុក បំណុល និងការអភិវឌ្ឍAFD បានផ្តល់ហិរញ្ញប្បទានគម្រោងកម្មវិធីនិងការសិក្សានិងគាំទ្រដៃគូ របស់ខ្លួននៅក្នុងការពង្រឹងសមត្ថភាពរបស់ខ្លួន។

៤៥. AFD បានទទួលការអនុញ្ញាតឲ្យចូលធ្វើអន្តរាគមន៍នៅកម្ពុជាឆ្នាំ១៩៩៣។ ការ បើកទីភ្នាក់ងាររបស់ខ្លួននៅទីក្រុងភ្នំពេញគឺនៅខែកញ្ញាឆ្នាំ២០០៩ ជាប្រវត្តិ- សាស្ត្រ AFD បានប្រមូលផ្តុំសកម្មភាពជួយឧបត្ថម្ភរបស់ខ្លួនទៅលើផ្នែកកសិកម្មការ អភិវឌ្ឍជនបទនិងសុខាភិបាល។ ចាប់តាំងពីខែកក្កដា ឆ្នាំ២០០៩ មធ្យោបាយ អន្តរាគមន៍របស់ AFD នៅកម្ពុជាមានការវិវត្តគួរឲ្យកត់សម្គាល់។ ដើម្បីជួយទ្រទ្រង់ ដល់កំណើនរបស់ប្រទេស AFD ដោយមានការព្រមព្រៀងជាមួយអាជ្ញាធរកម្ពុជា ផងបានតម្រង់ទិសទៅលើការជួយទ្រទ្រង់ដល់ផ្នែកផលិតកម្ម តាមរយៈការផ្តល់ ប្រាក់កម្ចីមិនធានាពីរដ្ឋ មានន័យថាប្រាក់កម្ចីដោយផ្ទាល់ដល់សហគ្រាសឬធនាគារ ឯកជនឬរដ្ឋដែលមិនបានទទួលការធានាពីរដ្ឋាភិបាលកម្ពុជា។

៤៦. ដោយឡែកនៅលើផ្នែកកៅស៊ូធម្មជាតិក្នុងឆ្នាំ២០១៣កន្លងមក AFD បានផ្តល់



ហិរញ្ញប្បទានលើគម្រោងបីគឺ៖

- គម្រោងធម្មនិយាមកម្មច្បារពូជកៅស៊ូដែលមានទឹកប្រាក់ជាង១លានដុល្លារ
- គម្រោងផ្តល់អ្នកពិគ្រោះយោបល់អន្តរជាតិ លើសេចក្តីព្រាងច្បាប់ស្តីពីកៅស៊ូ ដែលមានទឹកប្រាក់ជាង១០០.០០០ដុល្លារសហរដ្ឋ។
- គម្រោងអភិវឌ្ឍន៍ដំណាំកៅស៊ូគ្រួសារ ដែលមានការយល់ព្រមពីរាជរដ្ឋាភិបាល រួចហើយ។ ក្នុងដំណាក់កាលនេះត្រូវធ្វើការសិក្សាជាពីរដំណាក់កាលគឺ ការសិក្សាអំពីបញ្ហាដីធ្លី និងការសិក្សាអំពីកិច្ចដំណើរការ នៃគម្រោងទាំងមូលក្នុង ឆ្នាំ២០១៤នេះ។

● កិច្ចសហប្រតិបត្តិការជាមួយសាកលវិទ្យាល័យអន្តរជាតិ

៤៧. បានចូលរួមសហការ ជាមួយអ្នកបច្ចេកទេសពីសាកលវិទ្យាល័យ Nagoya នៃ ប្រទេសជប៉ុនក្នុងការថែទាំនិងជួសជុលឧបករណ៍ Sap flow, CO₂ profile និងបាន ចូលរួមសហការការងារជាមួយអ្នកបច្ចេកទេសពីសាកលវិទ្យាល័យ Kuyshu ដើម្បី ស្រាវជ្រាវអំពី leaf photosynthesis និងបានចូលរួមសហការការងារជាមួយអ្នក បច្ចេកទេសពីសាកលវិទ្យាល័យ Hawaii សហរដ្ឋអាមេរិកដើម្បីថែទាំនិងជួសជុល ឧបករណ៍ Flux Tower។

● កិច្ចសហប្រតិបត្តិការជាមួយក្រសួងកសិកម្មនៃសាធារណរដ្ឋប្រជាមានិតចិន

៤៨. ដោយទទួលបានការអនុញ្ញាតដ៏ខ្ពង់ខ្ពស់ពីក្រសួងកសិកម្ម រុក្ខាប្រមាញ់ និងនេសាទ វិទ្យាស្ថានស្រាវជ្រាវកៅស៊ូកម្ពុជានិងវិទ្យាស្ថានស្រាវជ្រាវកៅស៊ូចិន បានព្រមព្រៀង ចុះអនុស្សរណៈនៃការយោគយល់គ្នាកាលថ្ងៃទី៨ ខែតុលា ឆ្នាំ២០១៣ នៅទីក្រុង កូឡុំបូ ប្រទេសស្រីលង្កា។

៤៩. បច្ចុប្បន្ន តាមរយៈកិច្ចសហប្រតិបត្តិការគ្រប់ជ្រុងជ្រោយរវាងកម្ពុជា-ចិន និងតាម កិច្ចប្រជុំលើកទី២ កាលពីថ្ងៃទី៩-១០ ខែឧសភាឆ្នាំ២០១៣ របស់ក្រុមការងារទ្វេ ភាគីកម្ពុជា-ចិន សម្រាប់កិច្ចសហប្រតិបត្តិការលើវិស័យកសិកម្ម នៅសណ្ឋាគារ សុខា ខេត្តព្រះសីហនុ ភាគីចិនបានយល់ព្រមពិភាក្សាលម្អិត និងឈានទៅចុះ ហត្ថលេខាលើអនុស្សរណៈយោគយល់(MoU) ស្តីពីកិច្ចសហប្រតិបត្តិការលើវិស័យ ឧស្សាហកម្មកៅស៊ូធម្មជាតិ។ អគ្គនាយកដ្ឋានកៅស៊ូ បានរៀបចំសេចក្តីព្រាង អនុស្សរណៈមួយបានដាក់ជូនភាគីចិនរួចហើយ តែមិនទាន់ទទួលបានធ្វើការចុះ ហត្ថលេខាជាផ្លូវការនៅឡើយទេ។



៥០. ជាមួយគ្នានោះដែរ អគ្គនាយកដ្ឋានកៅស៊ូ និងវិទ្យាស្ថានស្រាវជ្រាវកៅស៊ូកម្ពុជា ក៏បានលើកជាសំណើជូនភាគីចិន ក្នុងការជួយគាំទ្រនូវគម្រោងមួយចំនួនរួមមាន ការបង្កើតការិយាល័យកៅស៊ូនៅតាមខេត្ត, ការគ្រប់គ្រងចម្ការកៅស៊ូគ្រួសារតាមប្រព័ន្ធព័ត៌មានភូមិសាស្ត្រ (Geographical Information System- GIS) និងការបង្កើនគុណភាពកៅស៊ូធម្មជាតិកម្ពុជាតាមរយៈការពង្រឹងបរិក្ខាសម្រាប់ធ្វើតេស្ត និងការស្រាវជ្រាវ (Improving the Quality of Cambodian Natural Rubber through Enhancing Rubber Testing Facilities and Researches) ។

៣. មធ្យោបាយ

៥១. ជាមួយនឹងការអនុវត្តខាងលើអគ្គនាយកដ្ឋានកៅស៊ូបានជួបនូវបញ្ហាប្រឈម និងការលំបាកមួយចំនួនមានដូចខាងក្រោម ៖

- ការខ្វះខាតថវិកា សម្ភារ និងមធ្យោបាយ(របៀបន្ត) សម្រាប់ដំណើរការការងារ និងការចុះបំពេញបេសកកម្មនៅតាមបណ្តាខេត្តដែលមានចម្ការកៅស៊ូនៅទូទាំងប្រទេស
- ការលំបាកទំនាក់ទំនងជាមួយម្ចាស់ឬតំណាងចម្ការកៅស៊ូ រោងចក្រ-សិប្បកម្មមួយចំនួនដែលមិនបានសហការក្នុងការចុះពិនិត្យនិងស្រង់ទិន្នន័យ និងមានការលាក់លៀមក្នុងការផ្តល់ព័ត៌មានដែលទាក់ទងនឹងវត្ថុធាតុដើម និងបរិមាណផលិតផល។ ម្យ៉ាងទៀត ទីតាំងចម្ការកៅស៊ូគ្រួសារ ស្ថិតនៅរាយប៉ាយឆ្ងាយៗ ពីបាក់ផ្លូវចូលទៅដល់ និងពីបាក់រកជួបម្ចាស់ចម្ការផ្ទាល់ក្នុងការចុះស្រង់និងសាកសួរព័ត៌មានពាក់ព័ន្ធការងារដាំដុះកៅស៊ូ។ល។
- ការខ្វះខាតធនធានមនុស្ស មន្ត្រីភាគច្រើនមានភាពអសកម្មក្នុងការងារ មន្ត្រីមួយចំនួនមិនមានសមត្ថភាពគ្រប់គ្រាន់ និងខ្វះធន្នៈ ក្នុងការបំពេញភារកិច្ចដែលបានប្រគល់ឲ្យ និងជាពិសេសមិនមានការិយាល័យកៅស៊ូនៅតាមខេត្តដែលបានជះឥទ្ធិពលដល់ការងារចរន្តប្រចាំថ្ងៃរបស់អគ្គនាយកដ្ឋាន។
- ក្រុមហ៊ុនវិនិយោគកៅស៊ូលើដីសម្បទានសេដ្ឋកិច្ចភាគច្រើន មិនបានសហការល្អជាមួយអគ្គនាយកដ្ឋានកៅស៊ូ ក្នុងការផ្តល់ព័ត៌មាន និងស្ថិតិផ្ទៃដីដាំដុះកៅស៊ូតាមឆ្នាំ តាមពូជដែលបានប្រើប្រាស់...ដែលធ្វើឱ្យការតាមដាន និងវាយតម្លៃមិនបានត្រឹមត្រូវឡើយ។



៤. សំណូមពរ

៥២. ដើម្បីឆ្លើយតបចំពោះបញ្ហាប្រឈមខាងលើ និងដើម្បីឆ្លើយតបទៅនឹងតម្រូវការចាំបាច់ក្នុងការអភិវឌ្ឍកៅស៊ូ ឱ្យទទួលបានជោគជ័យតាមការគ្រោងទុកក្នុងទិសដៅខាងមុខក៏ដូចជាយុទ្ធសាស្ត្រអភិវឌ្ឍន៍វិស័យកៅស៊ូនៅកម្ពុជា២០១១-២០២០ នោះ អគ្គនាយកដ្ឋានកៅស៊ូ សូមសំណូមពរមួយចំនួនជូនថ្នាក់ដឹកនាំក្រសួងកសិកម្ម រុក្ខាប្រមាញ់និងនេសាទ មេត្តាពិនិត្យលទ្ធភាពដ៏ខ្ពង់ខ្ពស់ ជួយដោះស្រាយដូចមានខាងក្រោម៖

- ជួយអន្តរាគមន៍ទៅក្រុមហ៊ុនវិនិយោគលើដីសម្បទានសេដ្ឋកិច្ចដាំដុះកៅស៊ូ ទាំងអស់ សហការជាមួយនាយកដ្ឋានជំនាញនៃអគ្គនាយកដ្ឋានកៅស៊ូដើម្បីក្តាប់ឲ្យបានអំពីស្ថិតិកៅស៊ូ និងសម្រាប់រៀបចំគោលនយោបាយកៅស៊ូថ្នាក់ជាតិដែលរាជរដ្ឋាភិបាលបាននិងកំពុងយកចិត្តទុកដាក់ខ្ពស់។
- ជួយអន្តរាគមន៍ទៅក្រសួងនិងស្ថាប័នពាក់ព័ន្ធ និងអាជ្ញាធរដែនដី ផ្តល់ការសហការល្អជាមួយអគ្គនាយកដ្ឋានកៅស៊ូ។
- ជួយអន្តរាគមន៍ទៅក្រសួង ស្ថាប័នពាក់ព័ន្ធ និងក្រុមហ៊ុនចម្ការកៅស៊ូកសិ-ឧស្សាហកម្ម ដើម្បីអនុវត្តតាមស្មារតីអនុក្រឹត្យលេខ៥៥ អនក្រ.បក ចុះថ្ងៃទី០៤ ខែមិថុនា ឆ្នាំ២០០៧ ស្តីពីការផ្តល់វិញ្ញាបនបត្របញ្ជាក់គុណភាពកៅស៊ូ។
- ជួយអន្តរាគមន៍ និងផ្តល់ទីតាំងផ្ទៃដី សម្រាប់ធ្វើអនុស្សាវរីយ៍ពិសោធន៍នៅតាមតំបន់មានដំណាំកៅស៊ូ។
- ជួយផ្តល់ប្រេងឥន្ធនៈ ថវិកា ពិសេសមធ្យោបាយធ្វើដំណើរ(បច្ចុប្បន្នអគ្គនាយកដ្ឋានកៅស៊ូ មានតែរប័យន្ត Pick Up ចាស់ៗ ចំនួន២គ្រឿងប៉ុណ្ណោះ) ឱ្យបានសមរម្យនិងទាន់ពេលវេលា។

៥. សន្និដ្ឋាន

៥៣. លទ្ធផលការងារដែលអគ្គនាយកដ្ឋានកៅស៊ូសម្រេចបាននៅក្នុងឆ្នាំ២០១៣ កន្លងមកនេះបានបង្ហាញឲ្យឃើញថា ទោះបីជាមានការលំបាកនិងជួបបញ្ហាប្រឈមជាច្រើនយ៉ាងណាក៏ដោយ ឈរលើស្មារតីសាមគ្គីភាពឯកភាពផ្ទៃក្នុងរវាងជួរថ្នាក់ដឹកនាំ និងមន្ត្រីរាជការគ្រប់លំដាប់ថ្នាក់ នៃអគ្គនាយកដ្ឋានកៅស៊ូបានខិតខំអស់ពីកម្លាំងកាយចិត្តដើម្បីអនុវត្តឲ្យបានតាមទិសដៅ និងផែនការដែលបានកំណត់។ ម្យ៉ាងទៀតសមិទ្ធផលទាំងនេះមួយចំណែកធំគឺ អាស្រ័យដោយសារការគាំទ្រ ជំរុញដាស់តឿននិងណែនាំពីថ្នាក់ដឹកនាំក្រសួងកសិកម្ម ជាពិសេស ពីសំណាក់ឯកឧត្តមរដ្ឋមន្ត្រីក្រសួងកសិកម្ម រុក្ខាប្រមាញ់ និងនេសាទ ដែលជានិច្ចកាលតែងបានផ្តល់នូវអនុសាសន៍ល្អៗដល់មន្ត្រីរាជការ និងមានការគាំទ្រទាំងស្មារតី និងថវិកា ដើម្បី



អនុវត្តការងារបានប្រកបដោយផ្លែផ្កានិងមានប្រសិទ្ធភាពខ្ពស់។

៦. ទិសដៅការងារឆ្នាំ២០១៤

៥៤. ដើម្បីសម្រេចបាននូវភារកិច្ចនានាក្នុងឆ្នាំខាងមុខ និងសមស្របតាមយុទ្ធសាស្ត្រសម្រាប់ការអភិវឌ្ឍដំណាំកៅស៊ូនៅកម្ពុជាឆ្នាំ២០១១-២០២០ និងដើម្បីអនុវត្តគោលនយោបាយរបស់រាជរដ្ឋាភិបាលកម្ពុជា និងយុទ្ធសាស្ត្រចតុកោណដំណាក់កាលទី៣ គឺការលើកស្ទួយវិស័យកសិកម្មដើម្បីលើកកម្ពស់ផលិតភាព ពិពិធការប្រនីយកម្ម និងពាណិជ្ជប្រនីយកម្មកសិកម្ម។ អគ្គនាយកដ្ឋានកៅស៊ូមានទិសដៅអនុវត្តការងារបន្តដូចខាងក្រោម៖

- ✦ បន្តអនុវត្តតួនាទី និងភារកិច្ចដើម្បីឱ្យដំណើរការប្រព្រឹត្តទៅរបស់នាយកដ្ឋាន និងការិយាល័យក្រោមឱវាទ ឱ្យស្របតាមខ្លឹមសារនៃអនុក្រឹត្យលេខ១៨៨អនក្រ.បកចុះថ្ងៃទី១៤ ខែវិច្ឆិកា ឆ្នាំ២០០៨ និងបន្តអនុវត្តភារកិច្ចផ្សេងៗទៀតដែលក្រសួងកសិកម្ម រុក្ខាប្រមាញ់ និងនេសាទប្រគល់ឱ្យ។
- ✦ ពិនិត្យឡើងវិញអំពីការកំណត់អនុកម្មវិធី និងសុចនាករដើម្បីឱ្យសមស្របតាមផែនការយុទ្ធសាស្ត្រអភិវឌ្ឍន៍ជាតិ២០១៤-២០១៨ និងផែនការយុទ្ធសាស្ត្រវិស័យកសិកម្ម ឆ្នាំ២០១៤-២០១៨។
- ✦ ពិនិត្យតាមដានការអនុវត្តផែនការកម្មវិធីវិនិយោគ លើដីសម្បទានសេដ្ឋកិច្ចសង្គមកិច្ច និងវាយតម្លៃលទ្ធផលដែលសម្រេចបាន
- ✦ បង្កើនកិច្ចសហការជាមួយអាជ្ញាធរមូលដ្ឋានខេត្ត ស្រុក ដើម្បីជួយទប់ស្កាត់សកម្មភាពបើកស្នាក់ការប្រមូលទិញដំណាំកៅស៊ូគ្រួសារ ដែលគ្មានលិខិតអនុញ្ញាតនិងជាមួយសមត្ថកិច្ចនៅតាមច្រកព្រំដែន ជួយទប់ស្កាត់ការនាំចេញដំរីនិងឈើកៅស៊ូមិនទាន់កែច្នៃទៅបរទេសដោយខុសច្បាប់
- ✦ កែសម្រួល និងធ្វើបច្ចុប្បន្នភាពយុទ្ធសាស្ត្រសម្រាប់ការអភិវឌ្ឍដំណាំកៅស៊ូនៅកម្ពុជាឆ្នាំ២០១១-២០២០
- ✦ ទំនាក់ទំនងជាមួយដៃគូអភិវឌ្ឍន៍ ទីភ្នាក់ងារ និងអង្គការកៅស៊ូអន្តរជាតិនានាលើកិច្ចសហប្រតិបត្តិការ ក្នុងក្របខ័ណ្ឌការងារស្រាវជ្រាវ និងអភិវឌ្ឍបច្ចេកវិជ្ជាវិទ្យាសាស្ត្រ
- ✦ ខិតខំកៀរគរកែសម្រួលប្រតិបត្តិការក្នុងការគាំទ្រថវិកានិងបច្ចេកទេសដើម្បីជួយទ្រទ្រង់ដល់ការអភិវឌ្ឍកៅស៊ូគ្រួសារ
- ✦ បន្តយកចិត្តទុកដាក់លើការសិក្សាស្រាវជ្រាវ និងកសាងលិខិតគតិយុត្តិពាក់ព័ន្ធ និង



រៀបចំសេចក្តីព្រាងច្បាប់ស្តីពីកៅស៊ូបញ្ចប់

- ✦ បន្តការបើកវគ្គផ្សព្វផ្សាយនិងបណ្តុះបណ្តាលស្តីពីការដាំដុះថែទាំកូនកៅស៊ូ ការប្រើប្រាស់ថ្នាំសម្លាប់ស្មៅ ការគ្រប់គ្រងសមាសភាពចង្រៃ និងដំងើកៅស៊ូ និងការប្រមូលផលដល់កសិករបន្ថែមទៀត
- ✦ អនុវត្តបែបបទវិញ្ញាបនបត្របញ្ជាក់គុណភាពកៅស៊ូ (CSR) សម្រាប់នាំចេញ
- ✦ បន្តការប្រមូលយកគម្រូស្លឹកកៅស៊ូ នៅតាមបណ្តាច្បារពូជតាមបណ្តាខេត្ត ដើម្បីធ្វើការវិភាគ DNAតាមផែនការ និងដាំជួសកូន ដែលបានកំណត់ក្នុងគម្រោងធម្មនិយាមកម្មច្បារពូជ។
- ✦ ទំនាក់ទំនងកិច្ចសហប្រតិបត្តិការ ជាមួយសមាគមបណ្តាប្រទេសផលិតកៅស៊ូធម្មជាតិ ក្រុមប្រឹក្សាស្រាវជ្រាវនិងអភិវឌ្ឍន៍កៅស៊ូអន្តរជាតិ ជាពិសេសពិនិត្យគោលនយោបាយ បេសកកម្ម និងសកម្មភាពរបស់ក្រុមប្រឹក្សាកៅស៊ូត្រីភាគីអន្តរជាតិដែលស្នើសុំអញ្ជើញកម្ពុជា ឡាវ និងវៀតណាម ឲ្យចូលជាសមាជិកក្នុងក្រុមប្រឹក្សានេះ។

