

# ប្រព័ន្ធគ្រួតពិនិត្យតាមដាន

## ពលកម្មកុមារ

### សម្រាប់ប្រទេសកម្ពុជា

រៀបចំដោយ

នាយកដ្ឋានការងារកុមារសហការជាមួយ

អង្គការអន្តរជាតិខាងការងារ

កម្មវិធីអន្តរជាតិស្តីពីការលុបបំបាត់ពលកម្មកុមារ

និង

អង្គការវេន"ក"អន្តរជាតិ

# មាតិកា

|  |    |
|--|----|
| <b>១.សេចក្តីផ្តើម</b> .....  | 4  |
| <b>២.គោលបំណងនៃប្រព័ន្ធត្រួតពិនិត្យតាមដានពលកម្មកុមារនៅប្រទេសកម្ពុជា</b> .....                           | 4  |
| ២.១គោលដៅនៃប្រព័ន្ធត្រួតពិនិត្យតាមដានពលកម្មកុមារនៅប្រទេសកម្ពុជា.....                                    | 4  |
| ២.២គោលបំណងនៃប្រព័ន្ធត្រួតពិនិត្យតាមដានពលកម្មកុមារនៅប្រទេសកម្ពុជា.....                                  | 5  |
| ២.៣និយមន័យនិងវិសាលភាពនៃការត្រួតពិនិត្យនិងការត្រួតពិនិត្យតាមដានពលកម្មកុមារ.....                         | 5  |
| ២.៤ចរិតលក្ខណៈមូលដ្ឋាននៃប្រព័ន្ធត្រួតពិនិត្យតាមដានពលកម្មកុមារ.....                                      | 6  |
| <b>៣.គោលគំនិតមួយចំនួនស្តីពីពលកម្មកុមារ</b> .....   | 7  |
| ៣.១និយមន័យកុមារ.....   | 7  |
| ៣.២និយមន័យការងារកុមារ.....   | 8  |
| ៣.៣និយមន័យពលកម្មកុមារ.....   | 8  |
| ៣.៤និយមន័យការងារស្រាល.....   | 8  |
| ៣.៥អាយុអប្បបរមាសម្រាប់ចូលបំរើការងារ.....   | 10 |
| ៣.៦ទម្រង់ធ្ងន់ធ្ងរនៃពលកម្មកុមារ.....   | 10 |
| ៣.៧ការងារប្រកបដោយភាពគ្រោះថ្នាក់សម្រាប់កុមារ.....   | 12 |
| <b>៤. សមាសធាតុនៃប្រព័ន្ធត្រួតពិនិត្យតាមដានពលកម្មកុមារនៅប្រទេសកម្ពុជា</b> .....                         | 13 |
| ៤.១ជំហានសំខាន់ៗចំនួន៣ក្នុងការត្រួតពិនិត្យតាមដានពលកម្មកុមារនៅប្រទេសកម្ពុជា.....                         | 13 |
| ៤.១.១ជំហានទី១ការកំណត់អគ្គសញ្ញាណពលករកុមារនិងកុមារប្រឈមនឹងគ្រោះថ្នាក់<br>ក្នុងការចូលរួមកំលាំងពលកម្ម..... | 13 |
| ៤.១.២ជំហានទី២ការដកហូតទប់ស្កាត់ឬការពារចំពោះកុមារដែលបានកំណត់<br>អគ្គសញ្ញាណ.....                          | 15 |
| ៤.១.៣ជំហានទី៣ការផ្តល់សេវាដ៏សមស្រប.....   | 17 |
| ៤.២.ទម្រង់សំខាន់ៗនៃប្រព័ន្ធត្រួតពិនិត្យតាមដានពលកម្មកុមារនៅប្រទេសកម្ពុជា.....                           | 18 |

|  |    |
|--|----|
| ៤.២.១ ទម្រង់២ផ្សេងគ្នានៃការត្រួតពិនិត្យតាមដានពលកម្មកុមារ.....                              | 18 |
| ៤.២.២ ទម្រង់២ផ្សេងគ្នានៃអ្នកត្រួតពិនិត្យតាមដានពលកម្មកុមារ.....                             | 19 |
| ៤.២.៣ គណៈកម្មការទទួលបន្ទុកកិច្ចការស្ត្រី និងកុមារថ្នាក់ឃុំ.....                            | 20 |
| ៤.៣ ការណែនាំអំពីការត្រួតពិនិត្យពលកម្មកុមារ.....  | 21 |
| ៤.៣.១ ការត្រួតពិនិត្យតាមដាននៅកន្លែងធ្វើការ.....  | 24 |
| ៤.៣.១.១ ការត្រួតពិនិត្យតាមដាននៅកន្លែងធ្វើការងារនៅកន្លែងការងារ<br>នៃសេដ្ឋកិច្ចមិនរៀបរយ..... | 26 |
| វិធីសាស្ត្រ.....   | 27 |
| ៤.៣.១.២ ការត្រួតពិនិត្យតាមដាននៅកន្លែងធ្វើការងារ<br>នៅក្នុងសេដ្ឋកិច្ចរៀបរយ .....            | 27 |
| វិធីសាស្ត្រ.....   | 27 |
| ៤.៣.២ ការត្រួតពិនិត្យតាមដាននៅតាមសាលារៀន.....   | 28 |
| ៤.៣.២.១ វិធីសាស្ត្រសម្រាប់ការត្រួតពិនិត្យតាមដានកុមារនៅតាមសាលារៀន.....                      | 30 |
| ៥. ទម្រង់តាមដានត្រួតពិនិត្យ.....   | 32 |
| ៦. ឧបសម្ព័ន្ធនៃកសាងយោងៈ ទម្រង់តាមដានត្រួតពិនិត្យ   |    |

**១.សេចក្តីផ្តើម**

នាយកដ្ឋានការងារកុមារ នៃក្រសួងការងារ និងបណ្តុះបណ្តាលវិជ្ជាជីវៈ សហការជាមួយគម្រោង កម្មវិធីអន្តរជាតិស្តីពីការលុបបំបាត់ពលកម្មកុមារនៅប្រទេសកម្ពុជានៃអង្គការអន្តរជាតិខាងការងារ និង អង្គការវីនរ៉ាក់អន្តរជាតិ ដើម្បីរៀបចំប្រព័ន្ធគ្រូតពិនិត្យតាមដានពលកម្មកុមារនៅប្រទេសកម្ពុជា។ នៅក្នុង កិច្ចខិតខំប្រឹងប្រែងនេះ យើងមានជំនឿជាក់ថា ការបង្កើតនូវប្រព័ន្ធគ្រូតពិនិត្យតាមដានពលកម្ម កុមារមួយគឺមានលក្ខណៈសាមញ្ញងាយយល់ និងអាចប្រើប្រាស់បានយ៉ាងទូលំទូលាយនៅក្នុងប្រទេស កម្ពុជា។ ជាពិសេសជាឧបករណ៍ជំនួយដល់មន្ត្រីការងារ និងអធិការកិច្ចដើម្បីចូលរួមលុបបំបាត់ ពលកម្ម កុមារ និងផ្តល់ការងារប្រកបដោយសុវត្ថិភាពសម្រាប់ពលករកុមារដែលមានអាយុអាចប្រមាថលុបបំបាត់ ការងារ។

កន្លងមក ក្រុមការងារបច្ចេកទេសដែលចូលរួមដោយនាយកដ្ឋានការងារកុមារ អង្គការអន្តរជាតិ ខាងការងារ និងអង្គការវីនរ៉ាក់ បានរៀបចំសេចក្តីព្រាង ស្តីពីប្រព័ន្ធគ្រូតពិនិត្យតាមដានពលកម្មកុមារនៅ ប្រទេសកម្ពុជា ដើម្បីទទួលបាននូវប្រព័ន្ធគ្រូតពិនិត្យតាមដានមួយដែលសមស្របសម្រាប់ប្រទេសកម្ពុជា។ ជាមួយគ្នានេះផងដែរ សិក្ខាសាលាថ្នាក់ជាតិដែលបានអញ្ជើញរាល់ភ្នាក់ងារ និងអ្នកពាក់ព័ន្ធដើម្បីពិគ្រោះ យោបល់ ដកស្រង់បទពិសោធន៍ និងស្នើសុំបញ្ចូលធាតុមួយចំនួន ដើម្បីធានានូវប្រសិទ្ធភាព និងភាព ស័ក្តិសិទ្ធក្នុងការតាមដាន និងគ្រូតពិនិត្យពលកម្មកុមារនៅប្រទេសកម្ពុជា។

នៅក្នុងឯកសារនេះ គោលដៅ គោលបំណង និងមន័យ និងពាក់ព័ន្ធប្រព័ន្ធគ្រូតពិនិត្យតាមដាន ពលកម្មកុមារ ត្រូវបានបង្ហាញជូននូវផ្នែកទី២ និងទី៣ នៃឯកសារ ចំណែកផ្នែកពាក់ព័ន្ធសមាសធាតុ និងទម្រង់ នៃការតាមដានគ្រូតពិនិត្យមាននៅក្នុងផ្នែកទី៤ និងទី៥។

**២.គោលបំណងនៃប្រព័ន្ធគ្រូតពិនិត្យតាមដានពលកម្មកុមារនៅកម្ពុជា**

**២.១.គោលដៅនៃប្រព័ន្ធគ្រូតពិនិត្យតាមដានពលកម្មកុមារនៅកម្ពុជា**

គោលដៅនៃប្រព័ន្ធគ្រូតពិនិត្យ តាមដានពលកម្មកុមារនៅប្រទេសកម្ពុជាអាចចូលរួមចំណែក ក្នុងការកាត់បន្ថយពលកម្មកុមារ និងទម្រង់ធ្ងន់ធ្ងរនៃពលកម្មកុមារដូចមានចែងក្នុងគោលដៅអភិវឌ្ឍន៍ សហស្សវត្សរ៍កម្ពុជានៅឆ្នាំ២០១៥ឲ្យនៅត្រឹម១៥ ភាគរយ និងគោលដៅសាកលឆ្នាំ២០១៦នៃការលុប បំបាត់ទាំងស្រុង។ តាមរយៈការដាក់បញ្ចូលនូវប្រព័ន្ធមួយសម្រាប់កំណត់អត្តសញ្ញាណពលករកុមារនិង កុមារដែលប្រឈមមុខនឹងគ្រោះថ្នាក់ការងារនៅផ្ទះ សហគមន៍ កន្លែងធ្វើការងារ និងនៅសាលារៀននិង សម្រាប់កិច្ចអន្តរាគមន៍ស្នូល ដូចជាការដកហូតកុមារទាំងនោះពីការងារប្រកបដោយគ្រោះថ្នាក់ឬក្នុង

ករណីកុមារខាងលើមានអាយុ១៥ឆ្នាំគឺត្រូវការការពារការទប់ស្កាត់ពួកគេពីការចូលរួមកំលាំងពលកម្មនិងការផ្តល់ឲ្យពួកគេនូវការអប់រំជំនាញឬសេវានានាដ៏សមស្រប។

ប្រព័ន្ធត្រួតពិនិត្យតាមដានពលកម្មកុមារ គឺធ្វើការកំណត់អត្តសញ្ញាណនិងតាមដានទៀងទាត់ពេលវេលាលើពលកម្មកុមារ និងកុមារប្រឈមមុខនឹងគ្រោះថ្នាក់នៃពលកម្មដើម្បីរួមចំណែកក្នុងការដកហូតកុមារពីពលកម្មកុមារនិងទប់ស្កាត់កុមារដែលប្រឈមមុខនឹងគ្រោះថ្នាក់ការងារនៅពេលណាដែលពួកគេចូលរួមក្នុងកំលាំងពលកម្ម។

ស្របគ្នានេះផងដែរ កុមារដែលមានអាយុអាប្បបរមាដែលច្បាប់អនុញ្ញាតឲ្យចូលបំរើការងារត្រូវបានផ្តល់ឱកាស លើកលែងតែការងារប្រកបដោយគ្រោះថ្នាក់ និងការការពារកុមារដែលមានអាយុចាប់ពី១៦ឆ្នាំ ដល់ក្រោម១៨ឆ្នាំ ពីការងារប្រកបដោយគ្រោះថ្នាក់តាមរយៈប្រព័ន្ធសុវត្ថិភាពការងារ។

ប្រព័ន្ធត្រួតពិនិត្យ តាមដានពលកម្មកុមារគឺស្របទៅនឹងការប្តេជ្ញាចិត្តជាសកលរបស់ប្រទេសកម្ពុជាដែលបានផ្តល់សច្ចាប័នលើអនុសញ្ញាស្នូលដែលពាក់ព័ន្ធពលកម្មកុមាររបស់អង្គការអន្តរជាតិខាងការងារនិងអនុសញ្ញាអង្គការសហប្រជាជាតិស្តីពីសិទ្ធិកុមារដើម្បីធានាថាកុមារទទួលបានសិទ្ធិអប់រំ និងការការពារពីការងារប្រកបដោយគ្រោះថ្នាក់។

ប្រព័ន្ធត្រួតពិនិត្យ តាមដានពលកម្មកុមារក៏ជាឧបករណ៍មានសារៈសំខាន់មួយដើម្បីបង្កើនសមត្ថភាពអ្នកពាក់ព័ន្ធពលកម្មកុមារពង្រឹងការយល់ដឹងពីស្ថានភាពកុមារដែលស្ថិតនៅក្នុង ឬប្រឈមមុខនឹងគ្រោះថ្នាក់នៅតាមតំបន់ដែលគេរស់នៅនិងគៀងគរសកម្មភាព និងធនធានដើម្បីប្រឆាំងពលកម្មកុមារឲ្យមានប្រសិទ្ធិភាពជាពិសេសដើម្បីសម្រេចគោលដៅកាត់បន្ថយពលកម្មកុមារមកត្រឹម៨% នៅឆ្នាំ២០១៥ និងលុបបំបាត់ទម្រង់ធ្ងន់ធ្ងរនៃពលកម្មកុមារទាំងស្រុងនៅឆ្នាំ២០១៦។

**២.២ គោលបំណងនៃប្រព័ន្ធត្រួតពិនិត្យតាមដានពលកម្មកុមារនៅប្រទេសកម្ពុជា**

គោលបំណងនៃប្រព័ន្ធត្រួតពិនិត្យតាមដានពលកម្មកុមារនៅប្រទេសកម្ពុជាគឺចូលរួមចំណែកក្នុងការលុបបំបាត់ពលកម្មកុមារជាពិសេសទម្រង់ធ្ងន់ធ្ងរនៅឆ្នាំ២០១៦តាមរយៈការដាក់បញ្ចូលប្រព័ន្ធមួយដើម្បីកំណត់អត្តសញ្ញាណពលកម្មកុមារកុមារប្រឈមនឹងគ្រោះថ្នាក់ការងារនៅផ្ទះ សហគមន៍ កន្លែងធ្វើការ និងនៅសាលារៀន។ ម្យ៉ាងទៀតប្រព័ន្ធនេះជានួយក្នុងការដកហូត (ឬក្នុងករណីការពារកុមារលើសពីអាយុ១៥ឆ្នាំ)កុមារពីការងារ ឬការទប់ស្កាត់ពួកគេពីការចូលរួមពលកម្មនាពេលអនាគត ដើម្បីផ្តល់ឱកាសឲ្យកុមារទទួលបានការអប់រំ រៀនសូត្រ និងបណ្តុះបណ្តាលជំនាញតាមរយៈការផ្តល់សេវាឬអភិវឌ្ឍន៍ជំនាញដ៏សមស្រប។

២.៣ និយមន័យនិងវិសាលភាពនៃការត្រួតពិនិត្យតាមដានពលកម្មកុមារ

ការត្រួតពិនិត្យត្រូវបានកំណត់និយមន័យទូលាយថា៖

ការបំពេញមុខងារចរន្តមួយដែលប្រើប្រាស់ប្រព័ន្ធប្រមូលទិន្នន័យលើស្ថានភាពជាក់លាក់ ដើម្បី ផ្តល់ឲ្យនិងសំរាប់ការគ្រប់គ្រង និងការប្រើប្រាស់របស់អ្នកពាក់ព័ន្ធសំខាន់ៗក្នុងការចូលរួមកិច្ច អន្តរាគមន៍ជាប្រចាំ ជាមួយស្ថានភាពដែលឆ្លុះបញ្ចាំងនូវវិសាលភាពជឿនលឿនការសម្រេចគោល បំណងនានា និងភាពជឿនលឿនក្នុងការប្រើប្រាស់វិភាជន៍ថវិកា។

ការត្រួតពិនិត្យតាមដានពលកម្មកុមារអាចនិយាយជារួមថាវាជាចំណែកមួយនៃការត្រួតពិនិត្យ។

ការត្រួតពិនិត្យតាមដានពលកម្មកុមារអាចកំណត់ថាជា៖

ដំណើរការនៃការអង្កេតឬផ្ទៀងផ្ទាត់ជាប្រចាំនូវរាល់កុមារដែលអាចនឹងកំពុងធ្វើការងារឬប្រឈម មុខនឹងគ្រោះថ្នាក់នៃការងារនាពេលអនាគតដើម្បីធានាថាកុមារទាំងនោះត្រូវបានកំណត់អត្តសញ្ញាណ និង ឈានដល់ការដកហូតពីកន្លែងធ្វើការងារ ឬទប់ស្កាត់ពីការចូលរួមក្នុងកន្លែងធ្វើការងារដោយបញ្ចូល កុមារទាំងនោះទៅតាមសាលាក្នុងប្រព័ន្ធប្រមូលផ្តុំមណ្ឌលអប់រំក្រៅប្រព័ន្ធវិទ្យាល័យកុមារមានអាយុច្រើនលើស ពី១៥ឆ្នាំនឹងបញ្ចូលទៅក្នុងកម្មវិធីបណ្តុះបណ្តាលជំនាញ។<sup>1</sup>

ការត្រួតពិនិត្យតាមដានពលកម្មកុមារមានបំណងគ្របដណ្តប់លើការរស់នៅរបស់កុមារនៅក្នុង តំបន់ភូមិសាស្ត្រ ឬវិស័យការងារដោយរួមបញ្ចូលនូវការអង្កេតផ្ទាល់ជាច្រើនលើកនិងជាប្រចាំនៅក្នុង សហគមន៍កន្លែងធ្វើការងារនិងសាលារៀនរបស់ពួកគេ ដើម្បីកំណត់អត្តសញ្ញាណពលករកុមារ និង កុមារទាំងឡាយដែលប្រឈមមុខនឹងគ្រោះថ្នាក់ការចូលរួមនៅកន្លែងការងារនាពេលអនាគត ដោយ កំណត់ឲ្យឃើញនូវភាពគ្រោះថ្នាក់ក្នុងពេលដែលគេកំពុងប្រឈមមុខនឹងបញ្ជូនកុមារដែលបានកំណត់ អត្តសញ្ញាណរួចដើម្បីឲ្យពួកគេទទួលបានសេវាអប់រំការធានាថាកុមារទាំងនេះបញ្ឈប់ធ្វើការងារហើយ ឃ្នាំមើលពួកគេនៅក្រៅរង្វង់ការងារនិងរក្សាពួកគេក្នុងប្រព័ន្ធអប់រំ។

គោលបំណងជារួមនៃការត្រួតពិនិត្យតាមដានពលកម្មកុមារ គឺធានាថាលទ្ធផលនៃការត្រួត ពិនិត្យជាប្រចាំនឹងពិលករកុមារដែលបានកំណត់អត្តសញ្ញាណត្រូវបានដកហូតនិងស្តារនីតិសម្បទាពី ការងារ រីឯកុមារដែលធ្វើការប្រកបដោយគ្រោះថ្នាក់ត្រូវបានទប់ស្កាត់ពីការចូលរួមក្នុងកំលាំងពលកម្ម និងពលករកុមារវ័យក្មេងដែលអនុញ្ញាតឲ្យធ្វើការដោយច្បាប់ទទួលបានការការពារប្រកបដោយ សុវត្ថិភាពពីការកេងប្រវ័ញ្ចនិងគ្រោះថ្នាក់ការងារ។

<sup>1</sup> URL: <http://www.ilo.org/public/english/dialogue/sector/ap/framework.pdf> [31 May 2011]

ដូច្នេះការពិនិត្យពិច័យដ៏សកម្មនៃពលកម្មកុមារនៅថ្នាក់មូលដ្ឋានដែលបានគាំទ្រដោយប្រព័ន្ធបញ្ជូនបានកសាងទំនាក់ទំនងរវាងសេវាសមស្របនិងការដកហូតទប់ស្កាត់ពលកម្មកុមារ<sup>2</sup>។

**២.៤ ចរិតលក្ខណៈមូលដ្ឋាននៃប្រព័ន្ធត្រួតពិនិត្យតាមដានពលកម្មកុមារ**

យោងទិដ្ឋភាពទូទៅនៃការត្រួតពិនិត្យតាមដានពលកម្មកុមារ (ILO 2005:6) ប្រព័ន្ធត្រួតពិនិត្យតាមដានពលកម្មកុមារដ៏មានប្រសិទ្ធភាពមួយរួមមានចរិតលក្ខណៈដូចខាងក្រោម៖

- ផ្អែកតាមតំបន់ភូមិសាស្ត្រនិងអាចប្រើប្រាស់បានតាមគ្រប់ទម្រង់នៃពលកម្មកុមារ (វិស័យសេដ្ឋកិច្ចរៀបរយមិនរៀបរយកសិកម្មនិងការងារមិនស្របច្បាប់ជាដើម)
- អនុវត្តបាននៅថ្នាក់មូលដ្ឋានគ្របដណ្តប់ការងារទឹកដីនិងផ្តល់សេវានិងប្រព័ន្ធបញ្ជូនដែលអាចប្រើប្រាស់សេវានានា។
- មានប្រតិបត្តិកិច្ចការណ៍ក្តីច្បាប់ដែលស្ថិតនៅក្រោមសមត្ថកិច្ចនិងការគ្រប់គ្រងរបស់រដ្ឋបាលមូលដ្ឋាន ឬអធិការដ្ឋានការងារ។
- បានភ្ជាប់ទំនាក់ទំនងជាមួយគោលនយោបាយជាតិ និងផែនការសកម្មភាពនានាដែលពាក់ព័ន្ធពលកម្មកុមារ។
- មាននិរន្តរភាពនៅក្នុងន័យប្រមូលផ្តុំរាល់ទិដ្ឋភាពនៃបច្ចេកទេសធនធានមនុស្សនិងចំណាយ។
- អាចប្រើប្រាស់ជាច្រើនលើកច្រើនសារនិងពង្រីកវិសាលភាព
- បង្កើតឡើងតាមប្រព័ន្ធប្រមូលទិន្នន័យដែលមានព័ត៌មានស្រាប់
- មានគម្លាភាព
- មានព័ត៌មានផ្ទៀងផ្ទាត់និងមានដំណើរការប្រកបដោយគណនេយ្យភាព

ដោយពិចារណាលើបរិបទសេដ្ឋកិច្ចសង្គមនៅប្រទេសកម្ពុជា និងបញ្ហាប្រឈមមួយចំនួនក្នុងការបណ្តុះបណ្តាលនិងប្រតិបត្តិប្រព័ន្ធត្រួតពិនិត្យតាមដានពលកម្មកុមារនៅប្រទេសកម្ពុជាត្រូវតែមានភាពសាមញ្ញនិងមានចរិតលក្ខណៈដូចខាងក្រោម៖

- មិនគួរបរិយាយល្អិតល្អន់ពេក
- អាចសាមញ្ញនិងអាចអនុវត្តបាននៅតំបន់ភាគច្រើននៃប្រទេសនិងឈានទៅប្រើប្រាស់ទូទាំងប្រទេស
- គួរតែប្រើប្រាស់ហេដ្ឋារចនាសម្ព័ន្ធនិងប្រព័ន្ធដែលមានស្រាប់នៅក្នុងប្រទេស

<sup>2</sup> Ibid

- គួរតែអាចគ្របដណ្តប់លើរាល់ពលករកុមារនិងកុមារដែលប្រឈមមុខនឹងគ្រោះថ្នាក់
- គួរតែគ្របដណ្តប់ជាបន្ទាន់លើគ្រប់ទម្រង់ធ្ងន់ធ្ងរនៃពលកម្មកុមារ
- គួរតែមានកំណត់ត្រាខ្លីនិងសាមញ្ញ
- គួរតែមានលក្ខណៈងាយស្រួលយល់
- គួរតែមានប្រសិទ្ធិភាពនៃតម្លៃនិងពេលវេលា

**៣.គោលគំនិតមួយចំនួនស្តីពីពលកម្មកុមារ**

គោលគំនិតសំខាន់ៗមួយចំនួនស្តីពីពលកម្មកុមារដែលតម្រូវឲ្យមានការយល់ដឹងក្នុងការអនុវត្តប្រព័ន្ធត្រួតពិនិត្យតាមដានពលកម្មកុមារនៅប្រទេសកម្ពុជាមានដូចខាងក្រោម៖

**៣.១ និយមន័យកុមារ**

អនុសញ្ញា ស្តីពីសិទ្ធិកុមារចែងថាកុមារសំដៅលើបុគ្គលទាំងឡាយណាដែលមានអាយុក្រោម ១៨ឆ្នាំ។ អនុសញ្ញានៃអង្គការពលកម្មអន្តរជាតិលេខ១៨២ស្តីពីទម្រង់ធ្ងន់ធ្ងរនៃពលកម្មកុមារ(មាត្រាទី២) បានចែងនិយមន័យដូចគ្នាផងដែរ។

**៣.២ និយមន័យការងារកុមារ**

រាល់ការងារទាំងឡាយដែលកុមារកំពុងធ្វើមិនមែនសុទ្ធតែជាពលកម្មកុមារ និងត្រូវតែលុបបំបាត់នោះទេ។ ការងារកុមារគឺជាការងារដែលមិនប៉ះពាល់ដល់សុខភាពនិងការអភិវឌ្ឍន៍រាងកាយចិត្តគំនិតឬរំខានដល់ការសិក្សាជាទូទៅរបស់កុមារ។ នេះរួមបញ្ចូលនូវសកម្មភាពមួយចំនួនដូចជាការងារជួយឪពុកម្តាយនៅក្នុងផ្ទះការងារតិចតួចរបស់ក្រុមគ្រួសារជាដើមដែលមានរយៈពេលខ្លី មិនមានគ្រោះថ្នាក់ហើយមិនរំខានដល់ការសិក្សារបស់កុមារ។ សកម្មភាពទាំងនេះរួមចំណែកដល់ ការអភិវឌ្ឍន៍របស់កុមារ និងសុខុមាលភាពនៃគ្រួសាររបស់ពួកគេផ្តល់ឲ្យកុមារនូវជំនាញ និងបទពិសោធន៍ហើយជួយកុមារឲ្យក្លាយជាសមាជិកដ៏មានប្រយោជន៍របស់សង្គមក្នុងភាពយុវវ័យរបស់ពួកគេ។<sup>3</sup>

**៣.៣ និយមន័យពលកម្មកុមារ**

ពលកម្មកុមារ គឺជាការងារដែលរំខានដល់ការអភិវឌ្ឍន៍ចិត្តគំនិតសីលធម៌រូបសាស្ត្រ ឬការអប់រំរបស់កុមារ។

នៅក្នុងទម្រង់ដ៏ធ្ងន់ធ្ងរបំផុតពលកម្មកុមារ រួមមានកុមារជាខ្ញុំកញ្ចះគេ ឃ្មាតឆ្ងាយពីឪពុកម្តាយការងារប្រកបដោយភាពគ្រោះថ្នាក់និងមានជំងឺហើយ និងកុមារមិនមានការការពារនៅតាមដងវិថី ដែលជាញឹកញាប់កុមារដែលមានអាយុតិចបំផុត។ ថាតើទម្រង់នៃការងារមានភាពចាំបាច់ឬអត់ដែលអាចហៅ

<sup>3</sup>URL:<http://www.ilo.org/ipec/facts/lang--en/index.htm> [31 May 2011]



ថាពលកម្មកុមារដោយយោងទៅលើអាយុរបស់កុមារប្រភេទ និងពេលវេលាធ្វើការងារលក្ខណៈការងារ ជាដើម។

**៣.៤ និយមន័យការងារស្រាល**

យោងតាមមាត្រាទី៧នៃអនុសញ្ញាអង្គការពលកម្មអន្តរជាតិលេខ១៣៨ ស្តីពីការកំណត់អាយុ អប្បបរមាក្នុងការចូលបំរើការងារច្បាប់ជាតិឬបញ្ញត្តិផ្សេងៗអាចអនុញ្ញាតឲ្យធ្វើការចំពោះមនុស្សដែល មានអាយុចាប់ពី ១២ឆ្នាំ(ជូនកាល១៣ឆ្នាំ) ដល់១៥ឆ្នាំនៅក្នុងប្រភេទការងារស្រាលដែលជាការងារ៖

ក) មិនមានគ្រោះថ្នាក់ចំពោះសុខភាពនិងការអភិវឌ្ឍន៍នៃក្មេងនិង

ខ) មិនបណ្តាលឲ្យប៉ះពាល់ដល់ការសិក្សាជាទៀងទាត់ការចូលរួមក្នុងកម្មវិធីគម្រង់ទិស ឬការ បណ្តុះបណ្តាលវិជ្ជាជីវៈដែលបានកំណត់ដោយអាជ្ញាធរមានសមត្ថកិច្ច ឬក៏ការងារដែលមិនបណ្តាលឲ្យ ប៉ះពាល់ដល់សម្បទាក្នុងការចាប់យកវិជ្ជាជីវៈរបស់ក្មេង។

ដូច្នេះកុមារដែលមានអាយុពី១២ឆ្នាំ (ជូនកាល១៣ឆ្នាំ) ដល់១៥ឆ្នាំអាចធ្វើការងារស្រាលបាន លុះត្រាតែការងារនោះមិនមានគ្រោះថ្នាក់ចំពោះសុខភាព និងសុវត្ថិភាពរបស់ពួកគេឬរំខានដល់ការ អប់រំការបណ្តុះបណ្តាលនិងការចាប់យកវិជ្ជាជីវៈរបស់ក្មេង។

នៅក្នុងប្រទេសកម្ពុជាកុមារអាចអនុញ្ញាតឲ្យធ្វើការងារស្រាលបានយោងលើប្រកាសលេខ០០២/០៨ចុះ ថ្ងៃទី០៨ខែមករាឆ្នាំ២០០៨របស់ក្រសួងការងារ និងបណ្តុះបណ្តាលវិជ្ជាជីវៈ។ប្រការស្តីពីការកំណត់ ប្រភេទការងារស្រាល និងការងារដែលកុមារមានអាយុពី១២ឆ្នាំ ដល់១៥ឆ្នាំ អាចធ្វើការបានមាន១៥ ប្រភេទដែលមានរាយនាមដូចខាងក្រោម៖

- ១) ការងារកសិកម្មស្រាលៗខាងការងារចិញ្ចឹមសត្វការងារថែទាំប្រភេទសត្វស្រុកតូចៗប៉ុន្តែមិនមែន ជាការចាប់និងសម្លាប់នូវប្រភេទសត្វទាំងនោះទេការងារដាំកូនឈើការងារប្រមូលកសិផលការងារបេះ ផ្លែឈើប៉ុន្តែមិនមែនឡើងបេះទេនិងការងារបោសសំអាត។
- ២) ការងារជំរះស្មៅនិងឈូសឆាយដី
- ៣) ការងារកត់ត្រាទំនិញ
- ៤) ការងារនៅតាមហាងលក់ទំនិញមួយថ្មីនូវដូចជាស្តង់តូបលក់បន្លែផ្លែឈើឬលក់សារព័ត៌មាន និង ផលិតផលប្រហាក់ប្រហែលជាដើម។
- ៥) ការទទួលការវេចខ្ចប់ការជ្រើសរើសការបែងចែកតាមប្រភេទទំនិញផ្សេងៗគ្នា និងការរៀបផ្គុំរបស់ ស្រាលៗរួមទាំងពន្លាឬដកទំនិញចេញពីកញ្ចប់។
- ៦) ការបោសសំអាតការជូតសំអាត និងការរៀបចំតុបាយដូចជាដាក់បានស្លាបព្រាសមកាំបិតជាដើម
- ៧) ការគំឡើងការងារហាត់កម្មដែលមានលក្ខណៈងាយស្រួលប៉ុន្តែមិនមែនជាការងារផ្សារលាហះធាតុ ផ្សារដែក ឬការងារជាមួយផលិតផលដែលបង្កគ្រោះថ្នាក់នោះទេ។

- ៨) ការងារលាបថ្នាំដោយប្រើឧបករណ៍ការពារប៉ុន្តែមិនមែនជាការងារបាញ់ថ្នាំពណ៌ទេ
- ៩) ការងារដែលមានលក្ខណៈងាយស្រួលដូចជាផ្នែកដេរច្រកទំនិញចូលថង់បត់ក្រដាសឡាំង ឬការដុសខាត់ជូតកញ្ចក់និងប្រដាប់ប្រដាធ្វើដោយសេវាមិចឬការងារកាត់ព្រុយសម្លៀកបំពាក់ឬការចាប់ផ្តុំគ្រប់ផ្នែកផ្សេងៗនៃសម្លៀកបំពាក់ឬជួតសំអាតភាពខ្វក់ដែលប្រលាក់ជាប់លើផលិតផលសម្លៀកបំពាក់ឬវ៉ែនតាឃើហោនិងវ៉ែនតាតំលៃលក់ជាដើម។
- ១០) រៀបចំឬរើសខោអាវតាមផ្នែកផ្សេងៗគ្នាសម្រាប់បោកសំអាត
- ១១) ការត្រួតពិនិត្យមើលផលិតផលនានា
- ១២) ការងារបញ្ចូលឯកសារផ្ទៃក្នុងអង្គភាព
- ១៣) ការយកសំបុត្រឬកញ្ចប់បញ្ជីស្រាលៗព្រមទាំងការចែកចាយសារព័ត៌មាននិងឯកសារផ្សេងៗ
- ១៤) ការរៀបចំសៀវភៅទុកដាក់នៅក្នុងបណ្ណាល័យ
- ១៥) លើកដាក់ឥវ៉ាន់លីសែងយូរកាន់របស់ស្រាលៗ

ជាងនេះទៅទៀតយោងតាមច្បាប់ស្តីពីការងាររបស់ប្រទេសកម្ពុជា៖

- កុមារអាយុក្រោម១៨ឆ្នាំមិនអនុញ្ញាតឲ្យធ្វើការងារនៅក្នុងអណ្តូងវ៉ែការយកវ៉ែ ឬការយកថ្ម (មាត្រា១៧៤)
- កុមារត្រូវការដេក ឬសម្រាកយ៉ាងហោចណាស់រយៈពេល១០ម៉ោង(មាត្រា១៧៦)
- កុមារអាយុក្រោម១៨ឆ្នាំ(បុគ្គលិកកម្មករឬអ្នករៀនជំនាញ)មិនអនុញ្ញាតឲ្យធ្វើការងារក្នុងសហគ្រាសយកវ៉ែរោងចក្រពាណិជ្ជកម្មសិប្បកម្មសេវាកម្មកសិកម្មការដឹកជញ្ជូនដីទឹក (មាត្រា១និងអនុសញ្ញា១៨២)
- អាយុអប្បបរមាសម្រាប់ចូលធ្វើការងារគឺ១៥ឆ្នាំសម្រាប់មុខរបរឬប្រភេទការងារណាដែលមិនប៉ះពាល់ដល់សុខភាពសុវត្ថិភាពឬសីលធម៌ចំពោះការងារទាំងនោះ។ កុមារអាយុពី ១២ឆ្នាំទៅ ១៥ឆ្នាំអនុញ្ញាតឲ្យធ្វើតែការងារស្រាលដែលមិនប៉ះពាល់ដល់សុខភាពឬការអភិវឌ្ឍន៍មិនប៉ះពាល់ការសិក្សានិងការចូលរួមក្នុងកម្មវិធីតម្រង់ទិសឬការបណ្តុះបណ្តាលជំនាញវិជ្ជាជីវៈរបស់កុមារដែលបានកំណត់ដោយអាជ្ញាធរមានសមត្ថកិច្ច (មាត្រា១៧៧)

**៣.៥ អាយុអប្បបរមាសម្រាប់ចូលបំរើការងារ**

យោងតាមអនុសញ្ញាអង្គការពលកម្មអន្តរជាតិ ក៏ដូចជាច្បាប់ស្តីពីការងារកម្ពុជាមាត្រា១៧៧ ដែលអាយុអប្បបរមាសម្រាប់ចូលបំរើការងារមិនគួរតិចជាងអាយុដែលត្រូវបញ្ចប់ការអប់រំមូលដ្ឋាន៩ឆ្នាំ ដែលជាទូទៅមានអាយុ១៥ឆ្នាំ។ ច្បាប់ស្តីពីការងារនៅប្រទេសកម្ពុជាបានកំណត់អាយុអប្បបរមា១៥ឆ្នាំ អាចធ្វើការងារបាន។

អាយុអប្បបរមាដែលអាចអនុញ្ញាតឲ្យធ្វើការងារនៅរាល់ប្រភេទវិចិត្តលក្ខណៈការងារនោះមិន  
 បង្កគ្រោះថ្នាក់ដល់សុខភាពសុវត្ថិភាពឬសីលធម៌របស់យុវវ័យគឺអាយុ១៥ឆ្នាំ។ ប្រភេទការងារដែលបាន  
 រៀបរាប់នៅក្នុងកថាខ័ណ្ឌនេះត្រូវបានកំណត់ដោយប្រកាសរបស់ក្រសួងទទួលបន្ទុកវិស័យការងារតាម  
 រយៈការប្រឹក្សាយោបល់ជាមួយគណៈកម្មការប្រឹក្សាការងារ។

**៣.៦ ទម្រង់ធ្ងន់ធ្ងរនៃពលកម្មកុមារ**

មាត្រាទី៣នៃអនុសញ្ញាអន្តរជាតិលេខ១៨២បង្ហាញពីទម្រង់ធ្ងន់ធ្ងរនៃពលកម្មកុមារដូចខាង  
 ក្រោម៖

- គ្រប់ទម្រង់ទាំងអស់នៃទាសភាពឬការអនុវត្តន៍ប្រហាក់ប្រហែលទៅនឹងទាសភាពដូច  
 ជាការលក់និងការជួញដូរកុមារការងារដោះបំណុលនិងការងារជាខ្ញុំកញ្ចះគេដាច់ថ្លៃការ  
 ងារដោយបង្ខំឬការងារដោយកាតព្វកិច្ចរួមទាំងការជ្រើសរើសកុមារដោយបង្ខំឬដោយ  
 កាតព្វកិច្ចដើម្បីឲ្យបម្រើក្នុងជម្លោះប្រដាប់អាវុធ។
- ការប្រើប្រាស់ការអូសទាញឬការផ្តល់ឲ្យកុមារបម្រើក្នុងពេស្យាកម្មការផលិតរូបភាពអា  
 សត្រាមឬសំដែងអាសត្រាម។
- ការប្រើប្រាស់ការអូសទាញឬការផ្តល់ឲ្យកុមារបម្រើក្នុងសកម្មភាពខុសច្បាប់ជា  
 ពិសេសការផលិតនិងការជួញដូរគ្រឿងញៀនដូចដែលបានកំណត់ក្នុងសន្ធិសញ្ញាអន្តរ  
 ជាតិពាក់ព័ន្ធនានា។
- ការងារទាំងឡាយណាដែលមានលក្ខណៈឬស្ថានភាពរបស់វានៅពេលដែលត្រូវបាន  
 គេអនុវត្តអាចនឹងបណ្តាលឲ្យប៉ះពាល់ដល់សុខភាពសុវត្ថិភាព ឬសីលធម៌កុមារ។

រាជរដ្ឋាភិបាលកម្ពុជាបានអនុម័តប្រកាសបញ្ជីប្រភេទការងារមួយដែលហាមឃាត់ចំពោះកុមារ  
 ក្រោមអាយុ១៨ឆ្នាំ បន្ថែមលើនេះរាជរដ្ឋាភិបាលកម្ពុជាបានទទួលស្គាល់ផែនការសកម្មភាពជាតិស្តីពី  
 ការលុបបំបាត់ទម្រង់ធ្ងន់ធ្ងរនៃពលកម្មកុមារឆ្នាំ២០០៨-២០១២ជាឧបករណ៍គោលនយោបាយដ៏សំខាន់  
 ដែលអាចឲ្យកម្ពុជាកាត់បន្ថយទម្រង់ធ្ងន់ធ្ងរនៃពលកម្មកុមារស្របទៅនឹងអនុសញ្ញាលេខ១៨២។  
 ផែនការសកម្មភាពជាតិស្តីពីការលុបបំបាត់ទម្រង់ធ្ងន់ធ្ងរនៃពលកម្មកុមារបានកំណត់ប្រភេទទម្រង់  
 ធ្ងន់ធ្ងរនៃពលកម្មកុមារអាទិភាពចំនួន១៦ប្រភេទ ក្នុងប្រអប់ខាងក្រោម៖

|   |
|---|
| សកម្មភាពទាំងឡាយដែលផ្ទុយនឹងសិទ្ធិមនុស្សជាមូលដ្ឋាន<br>១ ការជួញដូរកុមារនិងស្ត្រី<br>២ ពេស្យាកម្មកុមារនិងអាសត្រាម |
|---|

- ៣ កុមារនៅក្នុងការផលិតគ្រឿងញៀនបង្ខំឲ្យប្រើប្រាស់គ្រឿងញៀននិងកុមារជួញដូរគ្រឿងញៀន
- ផ្នែកសេវាកម្ម
- ៤ កុមារលីសែង
- ៥ កុមារបម្រើតាមផ្ទះ
- ៦ កុមាររើសអេតបាយរើសសំរាម
- វិស័យកសិកម្ម
- ៧ កុមារធ្វើការក្នុងចំការកៅស៊ូ និងចំការផ្ទាំជក់
- ៨ កុមារធ្វើការក្នុងសកម្មភាពនេសាទ(ដាប់ឆ្នេរនិងនេសាទក្នុងសមុទ្រជ្រៅ)
- ៩ កុមារធ្វើការក្នុងចំការដែលមានលក្ខណៈកសិឧស្សាហកម្ម
- វិស័យសិប្បកម្ម និងឧស្សាហកម្ម
- ១០ កុមារធ្វើការក្នុងសិប្បកម្មឡឥដ្ឋ
- ១១ កុមារធ្វើការក្នុងផលិតកម្មអំបិលនិងសហគ្រាសស្រដៀងគ្នា
- ១២ កុមារធ្វើការក្នុងសិប្បកម្មនិងសហគ្រាសស្រដៀងគ្នានិងផលិតផលដែលបានពីទឹកដូចជាការសំបកក្តាមនិងបង្ហាតនៃឯករករកែ និងកន្លែងវាយបំបែកថ្ម
- ១៣ កុមារធ្វើការបំបែកថ្ម ឬថ្មភ្នំ
- ១៥ កុមារធ្វើការប្រមូលគ្រួសតូចៗពីបាតទន្លេនិងឆ្នេរសមុទ្រនិងអាជីវកម្មខ្សាច់ថ្ម
- ១៦ កុមារធ្វើការដឹកត្បូងនិងវ៉ែឡុងថ្ម

៣.៧ ការងារប្រកបដោយភាពគ្រោះថ្នាក់សម្រាប់កុមារ

ការងារប្រកបដោយភាពគ្រោះថ្នាក់សម្រាប់កុមារត្រូវបានកំណត់ដោយមាត្រាទី៣នៃអនុសញ្ញាអង្គការអន្តរជាតិខាងការងារលេខ១៨២ ស្តីពីការហាមប្រាមនិងសកម្មភាពបន្ទាន់ក្នុងការលុបបំបាត់ទម្រង់ធ្ងន់ធ្ងរបំផុតនៃពលកម្មកុមារឆ្នាំ១៩៩៩ (លេខ១៨២) ដែលបានចែងថា៖

ការងារទាំងឡាយណាដែលមានលក្ខណៈវិស្វានភាពរបស់វានៅពេលអនុវត្តអាចនឹងបណ្តាលឲ្យប៉ះពាល់ដល់សុខភាពសុវត្ថិភាពឬសីលធម៌របស់កុមារ។<sup>4</sup>

ភាពជាក់លាក់ជាងនេះទៀតការងារកុមារប្រកបដោយភាពគ្រោះថ្នាក់គឺជាការងារដំបូងនៃពលកម្មកុមារនិងជាផ្នែកមួយក្នុងទម្រង់ធ្ងន់ធ្ងរនៃពលកម្មកុមារដែលជាការងារមានលក្ខណៈគ្រោះថ្នាក់ឬប៉ះពាល់ដល់សុខភាពអាចធ្វើឲ្យកុមារបាត់បង់ជីវិតឬរងរបួសហើយធ្វើឲ្យមានជំងឺដែលជាហេតុផលនៃកង្វះខាតស្តង់ដារសុវត្ថិភាពសុខភាពនិងការរៀបចំការងារ។ ការរងរបួសឬជំងឺអាចធ្វើឲ្យបាត់បង់

<sup>4</sup> URL: <http://www.ilo.org/ipec/facts/hazardouschildlabour/lang--en/index.htm> [31 May 2011]

សមត្ថភាពមួយជីវិត។ ជាញឹកញាប់ពលករកុមារដែលរងគ្រោះថ្នាក់សុខភាពដោយសារការងារ មិនបានរកឃើញក្នុងអំឡុងពេលធ្វើការនោះទេ ប៉ុន្តែភាពគ្រោះថ្នាក់ដល់សុខភាពបានលេចចេញនៅពេលដែលកុមារក្លាយជាមនុស្សពេញវ័យ។

អនុសាសន៍របស់អង្គការពលកម្មអន្តរជាតិលេខ១៩០ផ្តល់ការណែនាំនូវកត្តាមួយចំនួនដើម្បីពិចារណាក្នុងការកំណត់ការងារប្រកបដោយគ្រោះថ្នាក់ដែលរួមមាន៖

- ការងារដែលនាំឲ្យកុមារទទួលរងនូវការប៉ះពាល់លើរូបរាងកាយចិត្តសាស្ត្រឬលើផ្លូវភេទ
- ការងារនៅក្រោមដីនៅក្នុងទឹកនៅទីខ្ពស់ដែលប្រកបដោយគ្រោះថ្នាក់ឬទឹកនៃធម្មជាតិ
- ការងារដែលប្រើម៉ាស៊ីនសំភារៈនិងឧបករណ៍ឬការងារដែលប្រើដោយដៃឬការដឹកជញ្ជូនឥវ៉ាន់ធ្ងន់ៗ
- ការងារដែលស្ថិតនៅក្នុងបរិស្ថានដែលគ្មានជាសុខភាពឧទាហរណ៍កុមារប៉ះពាល់នឹងសារធាតុកាក្កលីករឬដំណើរការដែលប្រកបដោយគ្រោះថ្នាក់ឬក៏ជាមួយនឹងសីតុណ្ហភាពកំរិតសម្លេងឬកំរិតរំញ័រដែលប៉ះពាល់ដល់សុខភាពរបស់ពួកគេ។
- ការងារដែលស្ថិតនៅក្នុងលក្ខខណ្ឌលំបាកជាក់លាក់ដូចជាការងារច្រើនម៉ោងការងារពេលយប់ ឬការងារដែលកុមារត្រូវបានហាមឃាត់ដោយមិនមានហេតុផលនៅក្នុងបរិវេណរបស់និយោជកឬអ្នកដែលទទួលខុសត្រូវទាំងនោះ។

**៤. សមាសធាតុនៃប្រព័ន្ធត្រួតពិនិត្យតាមដានពលកម្មកុមារនៅប្រទេសកម្ពុជា**

៤.១ ជំហានសំខាន់ៗចំនួន៣ក្នុងការត្រួតពិនិត្យតាមដានពលកម្មកុមារនៅប្រទេសកម្ពុជា ប្រព័ន្ធត្រួតពិនិត្យតាមដានពលកម្មកុមារនៅប្រទេសកម្ពុជារួមមានដំណាក់កាលសំខាន់ៗយ៉ាងតិច៣៖

ជំហានទី១ ការកំណត់អត្តសញ្ញាណរាល់កុមារដែលស្ថិតក្នុងពលកម្មកុមារនិងកុមារដែលប្រឈមនឹងគ្រោះថ្នាក់ក្នុងការចូលរួមកំលាំងពលកម្មនៅក្នុងតំបន់ឬវិស័យនិងការវាយតម្លៃពីស្ថានភាពការអប់រំនិងលេដ្ឋកិច្ចសង្គមរបស់កុមារនិងគ្រួសារពួកគេដើម្បីកំណត់នូវចំណាត់ការសមរម្យក្នុងការដកហូតកុមារពីពលកម្មកុមារឬទប់ស្កាត់ការធ្លាក់ចូលរបស់កុមារទៅក្នុងកំលាំងពលកម្ម។

ជំហានទី២ ការដកហូតការទប់ស្កាត់ឬការការពារនូវកុមារដែលបានកំណត់អត្តសញ្ញាណ។

ជំហានទី៣ ការផ្តល់សេវានូវកុមារដែលបានកំណត់អត្តសញ្ញាណទៅក្នុងសាលារដ្ឋប្រមូលមណ្ឌលអប់រំក្រៅប្រព័ន្ធឬទៅក្នុងការបណ្តុះបណ្តាលជំនាញឬសេវាពាក់ព័ន្ធដទៃផ្សេងទៀត។ *ជំហានទាំង៣នេះត្រូវបានពន្យល់យ៉ាងលម្អិតដូចខាងក្រោម៖*

**៤.១.១ ជំហានទី១ការកំណត់អត្តសញ្ញាណពលករកុមារនិងកុមារប្រឈមនឹងគ្រោះថ្នាក់ក្នុងការចូលរួមកំលាំងពលកម្ម**

ក្នុងបរិបទកម្ពុជាការកំណត់អត្តសញ្ញាណកុមារដែលស្ថិតក្នុងពលកម្មកុមារនិងប្រឈមនឹងគ្រោះថ្នាក់ក្នុងការចូលរួមកំលាំងពលកម្មអាចធ្វើដោយវិធីបីផ្សេងពីគ្នា៖

- នៅកន្លែងធ្វើការងារ
- នៅលំនៅឋាននិងសហគមន៍
- នៅក្នុងសាលារៀន

ពលកម្មកុមារនិងកុមារដែលប្រឈមនឹងគ្រោះថ្នាក់ក្នុងការចូលរួមកំលាំងពលកម្មអាចធ្វើការកំណត់អត្តសញ្ញាណបាននៅលំនៅឋាននិងសហគមន៍កន្លែងការងារដែលបានចុះបញ្ជី និងមិនមានចុះបញ្ជីកសិកម្ម ការងារតាមផ្ទះ ការងារតាមដងផ្លូវ និងតំបន់ដាច់ស្រយាលជាដើម ដោយការពិភាក្សាជាមួយកុមារផ្ទាល់សាច់ញាតិសមាជិកគ្រួសារអ្នកជិតខាងអ្នកចាស់ទុំនិងប្រធានភូមិជាដើម។ ការកំណត់អត្តសញ្ញាណនេះអាចធ្វើឡើងដោយអធិការការងារ ឬអាជ្ញាធរមានសមត្ថកិច្ច ឬដោយអ្នកតាមដានសហគមន៍ស្ថិតក្រោមការចង្អុលបង្ហាញពីគណៈកម្មការទទួលបន្ទុកកិច្ចការស្ត្រី និងកុមារឃុំ។ អ្នកតាមដានសហគមន៍ ធ្វើរបាយការណ៍ជាប្រចាំដល់អ្នកទទួលបន្ទុកកិច្ចការស្ត្រី និងកុមារ។

កុមារដែលប្រឈមនឹងបោះបង់ការសិក្សានិងចូលរួមកំលាំងពលកម្មផងនោះអាចធ្វើការកំណត់អត្តសញ្ញាណបាននៅតាមសាលារៀន។ ការកំណត់អត្តសញ្ញាណនេះធ្វើឡើងតាមរយៈលោកគ្រូអ្នកគ្រូ និងនាយកសាលាដែលមានការយល់ដឹងឬបានបណ្តុះបណ្តាលក្នុងការសំគាល់អ្នកដែលអវត្តមាននិងការបោះបង់ចោលនៅពេលអនាគត។

តារាងខាងក្រោមនេះរៀបរាប់លំអិតអំពីដំណើរការកំណត់អត្តសញ្ញាណដែលបង្ហាញពីកន្លែងដែលពលកម្មកុមារអាចត្រូវបានកំណត់អត្តសញ្ញាណអ្នកដែលអាចកំណត់អត្តសញ្ញាណពលកម្មកុមារជាដើម។

| កន្លែងនៃការកំណត់អត្តសញ្ញាណ                      | លក្ខណៈនៃការត្រួតពិនិត្យតាមដាន        | អ្នកទទួលខុសត្រូវការត្រួតពិនិត្យតាមដាន          | ប្រភេទកុមារដែលត្រូវបានកំណត់អត្តសញ្ញាណ                   | ប្រភេទនៃកិច្ចអន្តរាគមន៍                |
|---|--------------------------------------|--|---|--|
| សាលារៀន   | ការត្រួតពិនិត្យតាមដាននៅសាលា          | ដោយលោកគ្រូអ្នកគ្រូនិងនាយកសាលា                  | កុមារដែលប្រឈមនឹងបោះបង់ការសិក្សានិងការចូលរួមកំលាំងពលកម្ម | ការទប់ស្កាត់                           |
| កន្លែងធ្វើការ (ក្នុងសេដ្ឋកិច្ចរៀបរយនិងមិនរៀបរយ) | ការត្រួតពិនិត្យតាមដាននៅកន្លែងធ្វើការ | ដោយអធិការការងារឬមន្ត្រីអនុវត្តដែលមានសមត្ថកិច្ច | ១) ពលករកុមារដែលបច្ចុប្បន្នកំពុងធ្វើការ                  | ១) ដកហូត<br>២) ការពារក្នុងករណីកុមារមាន |

|  |  |  |  |   |
|--|--|--|--|---|
|  |  | ដោយអ្នកត្រួតពិនិត្យ<br>តាមដានឃុំស្ថិតក្រោម<br>ការចង្អុលបង្ហាញពី<br>គណៈកម្មការត្រួត<br>ពិនិត្យពលកម្មកុមារ | ២) កុមារដែលប្រឈមអាច<br>នឹងចាប់ផ្តើមធ្វើការនៅពេល<br>អនាគត | អាយុលើសពី១៥<br>ឆ្នាំ<br>តែប៉ុណ្ណោះ<br>៣) ការទប់ស្កាត់ |
|--|--|--|--|---|

**៤.១.២ ជំហានទី២ ការដកហូតការទប់ស្កាត់ឬការការពារចំពោះកុមារដែលបានកំណត់អត្តសញ្ញាណ**

ប្រភេទការងារកុមារដែលចាត់ទុកថាជាពលកម្មកុមារដែលតំរូវឲ្យធ្វើការដកហូតពីកន្លែងធ្វើការ  
ងារមានដូចខាងក្រោម៖

- កុមារមានអាយុក្រោម១២ឆ្នាំធ្វើក្នុងទម្រង់នៃការងារណាមួយគឺជាពលកម្មកុមារ
- កុមារមានអាយុលើសពី១២ឆ្នាំតែក្រោម១៥ឆ្នាំធ្វើក្នុងទម្រង់នៃការងារណាមួយក្រៅពីការងារស្រាល (ឧទាហរណ៍កុមារធ្វើការងារធម្មតាឬទម្រង់ធ្ងន់ធ្ងរណាមួយ)
- កុមារមានអាយុលើសពី១៥ឆ្នាំធ្វើការក្នុងទម្រង់ធ្ងន់ធ្ងរណាមួយ។ កុមារមានអាយុលើសពី១៥ឆ្នាំអាចធ្វើការងារប្រកបដោយគ្រោះថ្នាក់ដែលអាចទទួលបានការការពារនៅពេលធ្វើការងារ (សូមពិនិត្យមើលខាងក្រោម)។

ការយកចេញកុមារពីកន្លែងធ្វើការងារហៅថាការដកហូត។ ការដកហូតធ្វើឡើងតាមរយៈការបញ្ជូនទៅក្នុងការអប់រំក្នុងឬក្រៅប្រព័ន្ធឬបណ្តុះបណ្តាលជំនាញ (សូមមើលជំហានទី៣ខាងក្រោម)។

កុមារមិនទាន់ចូលធ្វើការ តែកុមារប្រឈមនឹងការចូលរួមកំលាំងពលកម្មជាប់ៗហើយពួកគេត្រូវបានធ្វើការទប់ស្កាត់ពីការចូលរួមក្នុងកំលាំងពលកម្មនេះដែលហៅថាការទប់ស្កាត់។ ប្រសិនបើកុមារដែលបានទប់ស្កាត់មិនស្ថិតក្នុងការអប់រំក្នុងឬក្រៅប្រព័ន្ធការទប់ស្កាត់ត្រូវធ្វើតាមរយៈការបញ្ជូនទៅក្នុងការអប់រំក្នុងឬក្រៅប្រព័ន្ធ។

កុមារដែលមានអាយុលើសពី១៥ឆ្នាំហើយធ្វើការងារប្រកបដោយគ្រោះថ្នាក់អាចត្រូវបានដកហូតពីកន្លែងការងារ (សូមមើលផ្នែកពីការដកហូតនៅខាងលើ) ឬត្រូវបានការពារពីការងារដែលប្រកបដោយគ្រោះថ្នាក់នៅក្នុងកន្លែងការងារដែលនេះហៅថាជាការការពារ។

ប្រភេទទាំង៣ខាងលើ នៃការដកហូត ការទប់ស្កាត់ និងការការពារត្រូវបានពន្យល់ដូចខាងក្រោម៖

**ក) ការដកហូត:**

កុមារមានអាយុក្រោម១២ឆ្នាំធ្វើការក្នុងទម្រង់ណាមួយ គឺជាពលកម្មកុមារ ឬកុមារមានអាយុ

លើសពី១២ឆ្នាំ តែក្រោម១៥ឆ្នាំធ្វើការក្នុងទម្រង់ណាមួយក្រៅពីការងារស្រាល (ឧទាហរណ៍កុមារ ធ្វើការងារធម្មតាឬទម្រង់ធ្ងន់ធ្ងរណាមួយ) ឬកុមារមានអាយុលើសពី១៥ឆ្នាំធ្វើការក្នុងទម្រង់ធ្ងន់ធ្ងរណាមួយ (ប៉ុន្តែកុមារមានអាយុលើសពី១៥ឆ្នាំអាចធ្វើការងារប្រកបដោយគ្រោះថ្នាក់ដែលអាចទទួលបានការការពារនៅពេលធ្វើការងារ) តម្រូវឲ្យធ្វើការដកហូតពីពលកម្មកុមារមុនពេលពួកគេអាចទទួលជំនួយក្នុងការផ្តល់លទ្ធភាពទទួលបានការអប់រំ ឬបណ្តុះបណ្តាលជំនាញដែលសមស្របទៅនឹងអាយុ និងស្ថានភាពការងាររបស់ពួកគេ។

ដំបូងដំបូងសម្រាប់ការដកហូតគឺត្រូវមានការចូលរួមពីឪពុកម្តាយនិងគ្រួសារកុមារនៅក្នុងដំណើរការដកហូតនេះ។ ការដកហូតពេញពីពលកម្មកុមារតម្រូវឲ្យមានការយល់ពីកុមារឪពុកម្តាយនិងនិយោជកចំនុចសំខាន់នូវភាពខុសច្បាប់នៃពលកម្មកុមារផលអាក្រក់រយៈពេលវែងនៃពលកម្មកុមារចំពោះសុខភាពសុវត្ថិភាពការអប់រំនិងសុខុមាលភាពទាំងអស់។

ដំណើរការដកហូតមិនត្រឹមតែចូលរួមដោយការយល់ដឹងពីកុមារឪពុកម្តាយនិងនិយោជកប៉ុណ្ណោះទេថែមទាំងប្រឹក្សាយោបល់ដល់ពួកគេស្តីពីការអប់រំនិងការបណ្តុះបណ្តាលជំនាញដ៏សមស្របដែលអាចទទួលបានដើម្បីបង្កើនចំណេះដឹងនិងជំនាញដើម្បីធានាពួកគេទទួលបានសុវត្ថិភាពការងារប្រសើរជាងមុននិងកំណើនផលិតភាពការងារនាពេលអនាគត។

នៅក្នុងករណីដែលកុមារធ្វើការជាមួយនិយោជក និយោជកឬអ្នកទទួលខុសត្រូវលើកុមារគួរតែមានការយកចិត្តទុកដាក់ផងដែរ ដើម្បីបង្កើនភាពជឿជាក់។ នៅក្នុងករណីជាច្រើនពួកគេប្រហែលជាមិនបានចាប់អារម្មណ៍ពីអាយុរបស់កុមារ ឬច្បាប់ឬក៏មិនបានដឹងពីភាពគ្រោះថ្នាក់នៃការងារជាដើម។

ការដកហូតមានភាពចាំបាច់ក្នុងការពន្យល់កុមារនូវហេតុផលនិងអ្វីដែលកំពុងកើតមានឡើង និងប្រាប់មូលហេតុដល់ឪពុកម្តាយរបស់កុមារ (ពិភាក្សាពីជម្រើសការសិក្សាប្រាក់ខែជាដើម) ដើម្បីពិភាក្សានិងយល់ព្រមក្នុងការដកហូតកុមារជាមួយនិយោជកនិងអ្នកទទួលខុសត្រូវទាំងនោះ។

វាមានសារៈសំខាន់ណាស់ក្នុងការចងចាំថាការវាស់ស្ទង់ការដកហូតកុមារពីការងារគួរតែជាធម្មតាចាប់ផ្តើមបន្ទាប់ពីការអប់រំឬសេវាបណ្តុះបណ្តាលនានាតែប៉ុណ្ណោះចំពោះកុមារដែលនឹងត្រូវធ្វើសមាហរណកម្មបន្ទាប់ពីបានធ្វើការដកហូតនិងប្រាកដថាជាកុមារ។

**ខ) ការទប់ស្កាត់:**

កុមារមិនទាន់ចូលធ្វើការតែកុមារប្រឈមនឹងគ្រោះថ្នាក់ក្នុងការចូលរួមកំលាំងពលកម្មឆាប់ៗ ហើយពួកគេត្រូវបានធ្វើការទប់ស្កាត់ពីការចូលរួមក្នុងកំលាំងពលកម្ម។



- ប្រសិនបើកុមារដែលបានទប់ស្កាត់មិនស្ថិតក្នុងការអប់រំក្នុងឬក្រៅប្រព័ន្ធការទប់ស្កាត់ ត្រូវធ្វើតាមរយៈការបញ្ជូនទៅក្នុងការអប់រំក្នុងឬក្រៅប្រព័ន្ធ។
- ប្រសិនបើកុមារដែលបានទប់ស្កាត់ស្ថិតក្នុងការអប់រំដូចនេះរាល់ការខិតខំប្រឹងប្រែង ត្រូវតែយកចិត្តទុកដាក់ដោយធានាថាកុមារស្ថិតនៅក្នុងការសិក្សាហើយអត់បោះបង់។

**គ) ការការពារនៅកន្លែងធ្វើការឬការដ្ឋានការងារ<sup>5</sup>**

កុមារដែលមានអាយុលើសពី១៥ឆ្នាំហើយធ្វើការងារប្រកបដោយគ្រោះថ្នាក់អាចត្រូវបានដក ហូតពីកន្លែងការងារ (សូមមើលអំពីការដកហូតនៅខាងលើ) ឬប្រសិនបើការពារបានល្អ គឺអាចបន្តធ្វើ ការងារនោះបាន។ មានការការពារ ដូច្នោះកុមារអាចបន្តធ្វើការងារ ប៉ុន្តែមិនមែនជាការងារប្រកបដោយ គ្រោះថ្នាក់ ដូចមានចែងក្នុងប្រកាសលេខ១០៦ និងមាត្រា ៣ (ឃ)នៃអនុសញ្ញាអន្តរជាតិខាងការងារ លេខ១៨២ ដែលនេះតម្រូវឲ្យ“និយោជក” បង្កើនសុខភាព និងសុវត្ថិភាពការងារ លក្ខខណ្ឌការងារ និងការរៀបចំនៅក្នុងកន្លែងធ្វើការ។ ពង្រឹងការគ្រប់គ្រងហានិភ័យនៅក្នុងការងារ ដោយធ្វើការវាស់ ស្ទង់ពីភាពគ្រោះថ្នាក់ ដែលជាការចាំបាច់ចំពោះគំនិតផ្តួចផ្តើមទាំងនេះ។

លក្ខខណ្ឌខាងក្រោមនេះគួរតែសម្របបំផុតប្រសិនបើកុមារត្រូវបានការពារនៅកន្លែងធ្វើការ៖

- កុមារត្រូវមានអាយុលើសពី១៥ឆ្នាំ
- កុមារត្រូវបានបណ្តុះបណ្តាលច្បាស់លាស់មុនចូលធ្វើការ
- កុមារជាធម្មតាត្រូវបានមើលការខុសត្រូវពីមនុស្សពេញវ័យ
- កម្មករវ័យក្មេង ត្រូវបានកំណត់អត្តសញ្ញាណ និងយកចិត្តទុកដាក់ ដោយមិនឲ្យប៉ះ

ពាល់ការងារដែលប្រកបដោយគ្រោះថ្នាក់ ដែលប្រឈមគ្រោះថ្នាក់ដោយរូស ជំងឺ ឬមិនបានព្យាបាល នោះឡើយ។

<sup>5</sup> ពាក្យ-ការដ្ឋានការងារ វាមានន័យទូលំទូលាយជាងពាក្យ “កន្លែងធ្វើការងារ” ពាក្យការដ្ឋានការងារមួយមានកន្លែងធ្វើការងារច្រើនជាងមួយ (ឧទាហរណ៍រាល់ស្រែចំការឬបន្ទប់ឬកន្លែងមួយនៅក្នុងរោងចក្រ)។ នៅក្នុងការងារមួយវាមានការគ្រោះថ្នាក់ ច្រើននឹងកំរិតប្រឈមខ្ពស់ពីការងារទាំងនោះដល់សុខភាពនិងសុវត្ថិភាពកុមារដែលមិនបានការពារប្រសិនបើនិយោជក ឬអ្នកដែលទទួលខុសត្រូវទាំងនោះផ្លាស់ប្តូរកុមារពីកន្លែងការងារមួយទៅការងារមួយទៀតដែលមិនបានធ្វើការលុបបំបាត់ឬកាត់បន្ថយ ការប្រឈមពីភាពគ្រោះថ្នាក់(ឧទាហរណ៍ម៉ាស៊ីនដែលមិនមានការណែនាំពីភាពគ្រោះថ្នាក់)។ ប្រសិនបើកុមារត្រូវបានដកហូតពីកន្លែង ការងារដែលមានម៉ាស៊ីនមិនមានការណែនាំឬប្រសិនបើកុមារនៅធ្វើការជាមួយម៉ាស៊ីនដែលមិនមានការណែនាំនោះកុមារអាចប៉ះពាល់និងភាព គ្រោះថ្នាក់ជាមួយនិងម៉ាស៊ីននោះ។ ដូច្នោះការងារមួយកើតឡើង ដោយបណ្តុំនៃកន្លែងការងារមួយការពារសុខភាពនិងសុវត្ថិភាពដែលមាននៅក្នុងកំរិតនៃការងារនោះហើយក៏មិនមែនត្រឹមតែកន្លែង ការងារនៅក្នុងការដ្ឋានការងារមួយនោះទេ។

ប្រសិនបើកម្មករវ័យក្មេងទាំងនោះ មិនមានការការពារ ហើយបន្តធ្វើការងារក្នុងលក្ខខណ្ឌ ប្រកបដោយគ្រោះថ្នាក់នោះពួកគេត្រូវបានចាត់ទុកថាជាពលករកុមារ។ ដូចនេះមិនត្រូវឲ្យកុមារដែល មានក្រោម១៨ឆ្នាំបន្តធ្វើការងារប្រកបដោយគ្រោះថ្នាក់ទៀតទេប្រសិនបើកង្វះការកែលម្អផ្នែកសុខ ភាព និងសុវត្ថិភាពការងារ គឺមានន័យថា ត្រូវតែដកហូតកុមារចេញពីការងារប្រកបដោយគ្រោះថ្នាក់ នោះ។

នៅក្នុងបរិបទប្រទេសកម្ពុជាការការពារកុមារពិតជាមិនមានលក្ខណៈងាយស្រួលដើម្បីបំពេញ លក្ខខណ្ឌខាងលើជាពិសេសកុមារដែលធ្វើការនៅក្នុងវិស័យសេដ្ឋកិច្ចមិនរៀបរយឬក្នុងករណីដែល អវត្តមាននិយោជក។ ជាងនេះទៀត ឧបករណ៍ការពារខ្លួន គឺមិនទាន់ទទួលបានចំពោះកុមារអាយុ ក្រោម១៨ឆ្នាំទេ ដោយហេតុផលដូចខាងក្រោម ៖

- កុមារ នឹងមិនពាក់ ឬប្រើប្រាស់ឧបករណ៍ការពារនោះជាប់លាប់ទេ
- ឧបករណ៍ការពារនោះអាចពាក់មិនត្រូវ ឬវាមិនផ្តល់ភាពងាយស្រួលចំពោះពួកគេ។

ដូច្នេះនៅក្នុងបរិបទប្រទេសកម្ពុជាការការពារអាចជាមធ្យោបាយឬវិធានការដឹកជញ្ជូនដើម្បី បំពេញភារកិច្ចលាក់ក្នុងលក្ខខណ្ឌទាំងបួនខាងលើ។ ករណីជាច្រើនបង្ហាញថាវិធានការការពារ សម្រាប់កុមារធ្វើការប្រកបដោយគ្រោះថ្នាក់មិនអាចធ្វើបានទេដូចនេះត្រូវតែដកហូតកុមារចេញពីកន្លែង ការងារ។ ឧបករណ៍ការពារខ្លួន មិនបានធ្វើឲ្យមានសុវត្ថិភាពចំពោះកុមារដែលធ្វើការងារប្រកបដោយ គ្រោះថ្នាក់នោះទេ។

**៤.១.៣ ជំហានទី៣: ការផ្តល់សេវាដ៏សមស្រប:**

កុមារដែលបានកំណត់អត្តសញ្ញាណនិងបានដកហូតឬទប់ស្កាត់គួរត្រូវទទួលបាននូវឱកាសអ ប់រំ ឬបណ្តុះបណ្តាលជំនាញ។ ការបណ្តុះបណ្តាលជំនាញ អាចមានអាទិភាព និងផ្តល់ចំពោះកុមារដែល មានអាយុច្រើនប៉ុណ្ណោះដែលមានអាយុ១៥ឆ្នាំ។ ការបណ្តុះបណ្តាលជំនាញ អាចមានចំពោះកុមារវ័យ ក្មេងផងដែរ ដែលនេះជាវិធីមួយក្នុងការរក្សាកុមារឲ្យនៅក្នុងសាលារៀន។ កម្មវិធីអប់រំស្មារតីមួយអាច ធ្វើឡើងដែលសមស្របចំពោះកុមារបោះបង់សាលារៀន ឬកុមារដែលមានអាយុច្រើនពេកចំពោះ កម្រិតសិក្សារបស់ពួកគេ។

ការផ្តល់សេវាត្រូវមានការចូលរួមរបស់ឪពុកម្តាយកុមារដើម្បីពន្យល់ពីដំណើរការនៃការផ្តល់ សេវានិងប្រឹក្សាយោបល់ជាមួយពួកគាត់អំពីឱកាសរៀននៅសាលារដ្ឋនិងការអប់រំក្រៅប្រព័ន្ធការអភិវ ឌ្ឍន៍ជំនាញនិងជម្រើសការបណ្តុះបណ្តាលវិជ្ជាជីវៈសម្រាប់កុមារមានអាយុច្រើនផងដែរ។ កុមារដែល

បានដកហូតអាចត្រូវបានបញ្ជូនទៅក្នុងសាលារដ្ឋប្បវេណីមជ្ឈមណ្ឌលអប់រំក្រៅប្រព័ន្ធឬបណ្តុះបណ្តាល  
ជំនាញ។ ទម្រង់មូលដ្ឋានដំបូងនៅក្នុងដំណើរការបញ្ជូនកុមាររួមមានសកម្មភាពដូចខាងក្រោម៖

- ការសម្រេចចិត្តដោយធ្វើឡើងជាមួយកុមារគ្រួសារនិងនិយោជក
- ការវាស់ស្ទង់ពីកំរិតអប់រំនិងគំរូវការសមស្របដទៃទៀត(សុខភាពការប្រឹក្សា)
- ការរៀបចំថ្នាក់រៀនដែលអាចជាការអប់រំក្នុងប្រព័ន្ធឬក្រៅប្រព័ន្ធ
- ការរៀបចំសេវាដទៃផ្សេងទៀតនិង
- ការព្រមព្រៀងនិងតាមដានលើការធ្វើសមាហរណកម្មកុមារ

៤.២ ទម្រង់សំខាន់នៃប្រព័ន្ធត្រួតពិនិត្យតាមដានពលកម្មកុមារនៅកម្ពុជា៖

ការគិតពិចារណាពីបរិបទប្រទេសកម្ពុជានិងគំរូជោគជ័យពីមុននៃការលុបបំបាត់ពលកម្មកុមារ  
នៅក្នុងប្រទេសដែលការត្រួតពិនិត្យតាមដានពលកម្មកុមារនៅកម្ពុជាធ្វើឡើងតាមពីរប្រភេទផ្សេងគ្នា  
នៃការត្រួតពិនិត្យតាមដានពលកម្មកុមារ។

ទម្រង់ទាំងពីរនៃការត្រួតពិនិត្យតាមដានពលកម្មកុមារនេះត្រូវបានកំណត់ថាជា *ទឹកកន្លែងឬទី  
ណាត់ជួបដែលកុមារត្រូវបានត្រួតពិនិត្យតាមដាន* ពលកម្មកុមារអាចត្រួតពិនិត្យតាមដានបាននៅក្នុង  
កន្លែងធ្វើការ(ដែលបានចុះបញ្ជីការ និងមិនមានចុះបញ្ជីការ)និងនៅតាមសាលារៀន។

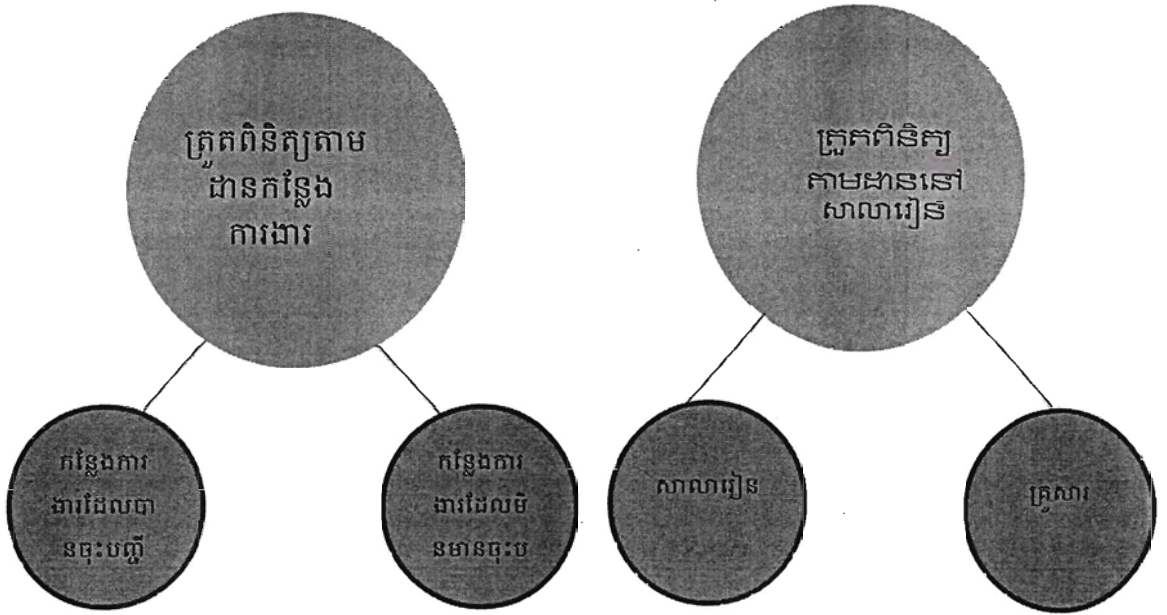
៤.២.១ ទម្រង់ពីរផ្សេងគ្នានៃការត្រួតពិនិត្យតាមដានពលកម្មកុមារ៖

ទម្រង់ទាំងពីរនៃការត្រួតពិនិត្យតាមដានពលកម្មកុមារដែលសមស្របនៅកម្ពុជាមាន៖

- ១) ការត្រួតពិនិត្យតាមដាននៅក្នុងកន្លែងធ្វើការ
- ២) ការត្រួតពិនិត្យតាមដាននៅក្នុងសាលារៀន

ទម្រង់ទាំងពីរនៃការត្រួតពិនិត្យតាមដានពលកម្មកុមារនេះគឺជាការត្រួតពិនិត្យតាមដានពល  
កម្មកុមារនៅក្នុងប្រទេស។





**៤.២.២ ទម្រង់ពីរផ្សេងគ្នានៃអ្នកត្រួតពិនិត្យតាមដានពលកម្មកុមារ:**

ជាការពិតទម្រង់ទាំងពីរនៃការត្រួតពិនិត្យតាមដានពលកម្មកុមារត្រូវបានធ្វើឡើងដោយអ្នកត្រួតពិនិត្យតាមដានពលកម្មកុមារបីប្រភេទខុសគ្នាដូចមានពន្យល់នៅខាងក្រោមនេះ៖

➢ **ការត្រួតពិនិត្យតាមដាននៅកន្លែងធ្វើការ៖**

ក) **កន្លែងធ្វើការដែលមិនមានចុះបញ្ជីការ៖** ការដ្ឋានកសិកម្ម ការងារតាមផ្ទះ ការងារតាមដងផ្លូវ តំបន់ដាច់ស្រយាល និងនៅក្នុងសហគមន៍ គឺធ្វើឡើងដោយអ្នកត្រួតពិនិត្យតាមដាននៅសហគមន៍

- អ្នកត្រួតពិនិត្យតាមដាននៅសហគមន៍អាចជាមេភូមិឬអ្នកដទៃទៀតដែលជាចាស់ទុំនៅក្នុងភូមិ។

ខ) **កន្លែងធ្វើការដែលបានចុះបញ្ជីការ៖** គឺធ្វើឡើងដោយអ្នកត្រួតពិនិត្យតាមដាននៅកន្លែងធ្វើការ

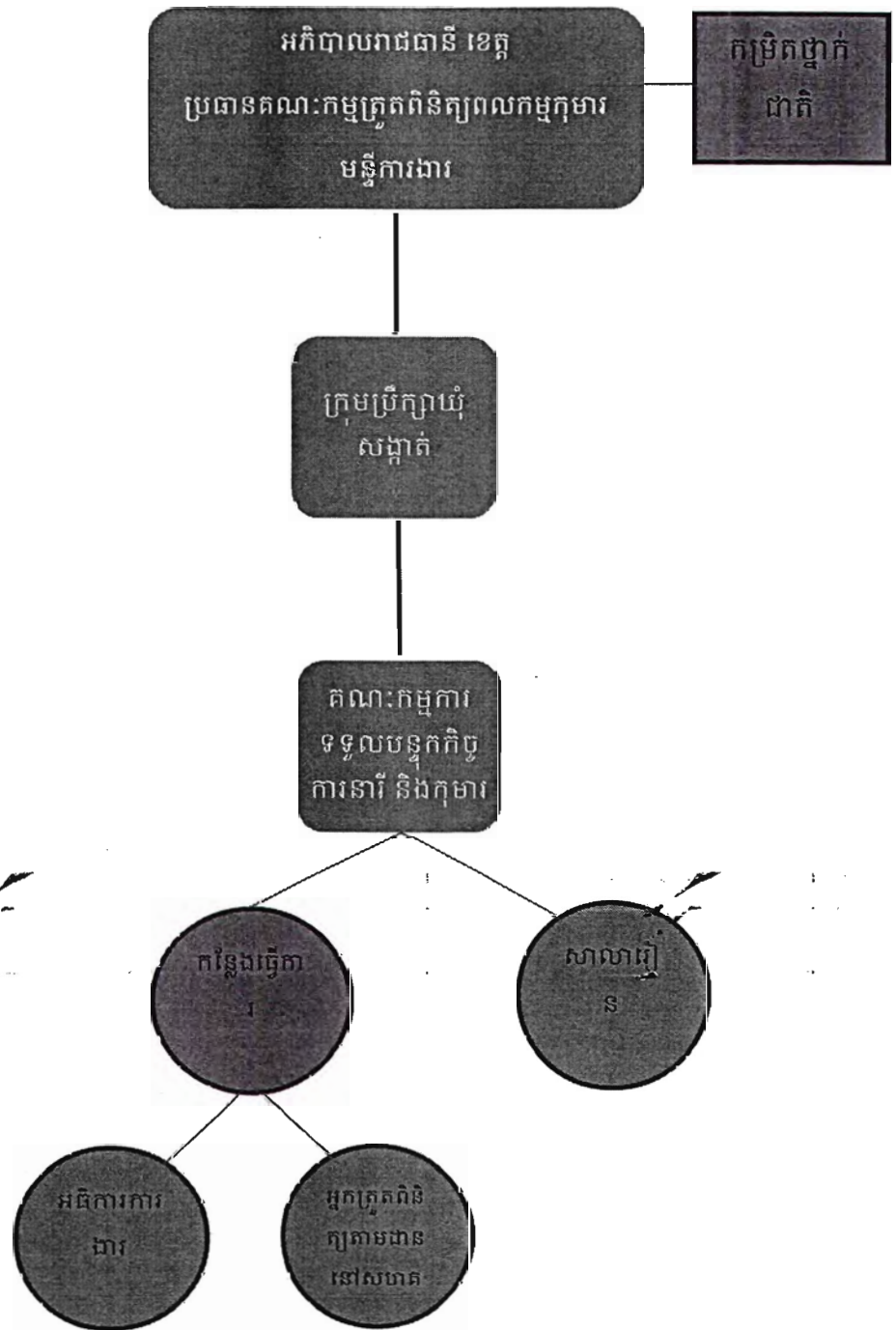
- អ្នកត្រួតពិនិត្យតាមដាននៅកន្លែងធ្វើការអាចជាអធិការការងារនិងមន្ត្រីរដ្ឋាភិបាលដែលមានសមត្ថកិច្ចឬអ្នកប្រតិបត្តិដទៃទៀត។

➢ **ការត្រួតពិនិត្យតាមដាននៅសាលារៀនគឺធ្វើឡើងដោយអ្នកត្រួតពិនិត្យតាមដាននៅសាលារៀន**

- អ្នកត្រួតពិនិត្យតាមដាននៅសាលារៀនអាចជាគ្រូប្រធានយកសាលា។

៤.២.៣ គណៈកម្មការទទួលបន្ទុកកិច្ចការនារី និងកុមារ៖

រាល់ការងារដែលទាក់ទងការត្រួតពិនិត្យតាមដានពលកម្មកុមារនៅក្នុងភូមិឬសហគមន៍ហើយ ជាពិសេសការងាររបស់អ្នកត្រួតពិនិត្យតាមដានពលកម្មកុមារទាំងបីត្រូវបានដឹងនិងត្រួតពិនិត្យតាម ដានដោយគណៈកម្មការទទួលបន្ទុកកិច្ចការនារី និងកុមារដែលត្រូវរៀបចំនៅក្នុងតំបន់មួយដែលអាច ជាភូមិឬជាក្រុមភូមិឬក៏ជាឃុំ។ គណៈកម្មការទទួលបន្ទុកកិច្ចការនារី និងកុមារត្រូវបានត្រួតពិនិត្យ និង គ្រប់គ្រងដោយប្រធានក្រុមប្រឹក្សាឃុំ សង្កាត់។



ប្រភេទទាំង៣នៃអ្នកត្រួតពិនិត្យតាមដាន៖

អ្នកត្រួតពិនិត្យតាមដាននៅសហគមន៍នៅកន្លែងធ្វើការងារនិងនៅតាមសាលារៀននឹងធ្វើការងារក្រោមការចង្អុលបង្ហាញរបស់គណៈកម្មការទទួលបន្ទុកកិច្ចការនារី និងកុមារដែលបង្កើតនៅក្នុងភូមិឬឃុំដែលជាស្នូលដ៏សំខាន់ក្នុងការត្រួតពិនិត្យតាមដានពលកម្មកុមារនៅក្នុងភូមិឬឃុំ។ គណៈកម្មការទទួលបន្ទុកកិច្ចការនារី និងកុមារអាចជាក្រុមប្រឹក្សាឃុំ ឬអ្នកដែលទទួលបន្ទុកកិច្ចការនារី និងកុមារ ឬក៏ជាសមាជិកដទៃទៀតដែលមានឥទ្ធិពលនៅក្នុងភូមិឃុំ។ អ្នកត្រួតពិនិត្យតាមដាននៅសហគមន៍នៅកន្លែងធ្វើការងារនិងនៅតាមសាលារៀន គឺជាសមាជិករបស់គណៈកម្មការទទួលបន្ទុកកិច្ចការនារី និងកុមារ។ មួយផ្នែកនៃពួកគាត់ដែលគណៈកម្មការទទួលបន្ទុកកិច្ចការនារី និងកុមារអាចមានសមាជិកដទៃទៀតពី៣ទៅ៤នាក់ដែលមកពីភូមិឬឃុំ។ ម្នាក់នៃសមាជិកទាំងនោះអាចជាឪពុកម្តាយរបស់កុមារដែលបានកំណត់អត្តសញ្ញាណវាមានសារៈសំខាន់ណាស់ដើម្បីធានាថាមានសមភាពយេនឌ័រនៅក្នុងគណៈកម្មការទទួលបន្ទុកកិច្ចការនារី និងកុមារ។

រាល់របាយការណ៍និងព័ត៌មានស្តីពីពលកម្មកុមារនៅក្នុងភូមិផ្តល់ជូនដល់គណៈកម្មការត្រួតពិនិត្យពលកម្មកុមារ។ គណៈកម្មការទទួលបន្ទុកកិច្ចការនារី និងកុមារនឹងទំនាក់ទំនងជាមួយអ្នកត្រួតពិនិត្យតាមដាននៅសាលារៀនសហគមន៍និងនៅទីកន្លែងធ្វើការដើម្បីធានាថាការត្រួតពិនិត្យពលកម្មកុមារប្រព្រឹត្តិទៅយ៉ាងមានប្រសិទ្ធិភាព។

គណៈកម្មការទទួលបន្ទុកកិច្ចការនារី និងកុមារនឹងផ្តល់នូវរបាយការណ៍បូកសរុបស្តីពីពលកម្មកុមារនៅក្នុងភូមិឃុំទៅអាជ្ញាធរឃុំសង្កាត់ និងក្រុងស្រុកស្តីពីពលកម្មកុមារហើយនៅថ្នាក់ក្រុងស្រុកធ្វើរបាយការណ៍បូកសរុបអំពីពលកម្មកុមារ ជូនទៅមន្ទីរការងារ និងបណ្តុះបណ្តាលវិជ្ជាជីវៈ បន្តទៅប្រធានគណៈកម្មការពលកម្មកុមាររាជធានីខេត្ត ដែលដឹកនាំដោយអភិបាល ឬអភិបាលរងរាជធានីខេត្ត។ គណៈកម្មការទទួលបន្ទុកកិច្ចការនារី និងកុមារក៏ធ្វើការងារយ៉ាងជិតស្និទ្ធជំងដែរជាមួយអាជ្ញាធរមូលដ្ឋានអង្គការក្រៅរដ្ឋាភិបាលអ្នកផ្តល់សេវាកម្ម និងវិស័យឯកជននានាដើម្បីធានាថាកុមារដែលបានកំណត់អត្តសញ្ញាណទទួលបាននូវគ្រប់សេវាសមស្របនិងការគាំទ្រ។

**៤.៣ ការណែនាំអំពីការត្រួតពិនិត្យពលកម្មកុមារ៖**

នៅក្នុងផ្នែកនេះរៀបរាប់យ៉ាងលម្អិតពីប្រភេទទាំង៣នៃការត្រួតពិនិត្យតាមដានពលកម្មកុមារដែលត្រូវបានណែនាំវិធីសាស្ត្រចំពោះករណីនីមួយៗនិងសកម្មភាពដែលត្រូវការក្នុងពេលតាមដាន។

៤.៣.១ ការត្រួតពិនិត្យតាមដាននៅកន្លែងធ្វើការ៖

៤.៣.១.១ ការត្រួតពិនិត្យតាមដាននៅកន្លែងធ្វើការដែលមិនមានចុះបញ្ជីការ  
(សេដ្ឋកិច្ចមិនរៀបរយ) ដែលអាចរកឃើញពលកម្មកុមារ ដូចជាកសិកម្ម  
ការងារតាមផ្ទះ ការងារតាមដងផ្លូវ តំបន់ដាច់ស្រយាល និងនៅក្នុងសហគមន៍  
ជាដើម

ការត្រួតពិនិត្យតាមដានពលកម្មកុមារនៅក្នុងកន្លែងធ្វើការដែលមិនមានចុះបញ្ជីការគឺធ្វើឡើង  
ដោយអ្នកត្រួតពិនិត្យតាមដានសហគមន៍ដែលរស់នៅក្នុងភូមិឃុំផ្ទាល់ដែលអាចកំណត់បានយ៉ាង  
ច្បាស់នូវពលកម្មកុមារឬ និងកុមារប្រឈមនឹងពលកម្មកុមារនៅក្នុងតំបន់របស់ពួកគាត់។

ពួកគាត់ធ្វើរបាយការណ៍ជាប្រចាំជូនអធិការការងារ ឬអ្នកត្រួតពិនិត្យតាមដាននៅកន្លែងធ្វើការ  
និងគណៈកម្មការទទួលបន្ទុកកិច្ចការនារី និងកុមារដែលបានបង្កើតនៅក្នុងភូមិឃុំ។

អ្នកត្រួតពិនិត្យតាមដានពលកម្មកុមារនៅក្នុងសហគមន៍គួរត្រូវបានណែនាំក្នុងការត្រួតពិនិត្យ  
នៅគ្រប់កន្លែងធ្វើការដែលមិនមានចុះបញ្ជីការ ការងារតាមដងផ្លូវ កសិកម្ម ការងារតាមផ្ទះ ការងារនៅ  
ក្នុងតំបន់ដាច់ស្រយាល (ឧទាហរណ៍ នៅក្នុងព្រៃឈើ វ៉ៃ សមុទ្រ ជាដើម) ដើម្បីធានាថាពលករ  
កុមារនិងកុមារដែលប្រឈមដែលបានកំណត់អត្តសញ្ញាណ ឬរកមើលកុមារណាម្នាក់កំពុងធ្វើការនៅ  
ទីនោះ ហើយជួយសង្គ្រោះពួកគេដោយការដកហូតទប់ស្កាត់ឬការការពារ។ អ្នកត្រួតពិនិត្យពលកម្ម  
កុមារនៅសហគមន៍អាចបញ្ជូនកុមារដែលបានកំណត់អត្តសញ្ញាណទៅក្នុងស្ថាប័នអប់រំ ឬបណ្តុះ  
បណ្តាល។ ពួកគាត់គួរតែធ្វើការងារយ៉ាងជិតស្និទ្ធជាមួយគណៈកម្មការទទួលបន្ទុកកិច្ចការនារី  
និងកុមារ អ្នកត្រួតពិនិត្យតាមដានពលកម្មកុមារនៅតាមសាលារៀននិងកន្លែងធ្វើការងារ។

បន្ទាប់ពីកំណត់អត្តសញ្ញាណកុមារធ្វើការនិងដោយប្រឹក្សាយោបល់និងសម្របសម្រួលជាមួយ  
គណៈកម្មការទទួលបន្ទុកកិច្ចការនារី និងកុមារអ្នកត្រួតពិនិត្យតាមដាននៅកន្លែងធ្វើការនិងអ្នកត្រួត  
ពិនិត្យតាមដាននៅតាមសាលារៀន។ អ្នកត្រួតពិនិត្យតាមដាននៅក្នុងសហគមន៍នឹងត្រូវធានាថាបាន  
ប្រឹក្សាយោបល់ជាមួយកុមារនិងឪពុកម្តាយរបស់ពួកគេត្រូវបានជូនដំណឹងនិងប្រឹក្សាយោបល់ជាមួយ  
និយោជករីឯស្ថាប័នអប់រំនិងបណ្តុះបណ្តាលដែលជាកន្លែងកុមារត្រូវបានបញ្ជូនទៅបានកំណត់និងត្រៀម  
រៀបចំទទួលពួកគេ។ បន្ទាប់ពីការរៀបចំទាំងនេះរួចរាល់ហើយកុមារនឹងដកហូតពីកន្លែងធ្វើការហើយ  
បញ្ជូនទៅក្នុងស្ថាប័នបណ្តុះបណ្តាលឬអប់រំ។



ស្រដៀងគ្នានេះដែរកុមារដែលប្រឈមនឹងគ្រោះថ្នាក់ការចូលរួមក្នុងកំលាំងពលកម្មដែលបានកំណត់អត្តសញ្ញាណអ្នកត្រួតពិនិត្យតាមដានពលកម្មកុមារនៅក្នុងសហគមន៍ ដែលប្រឹក្សាយោបល់និងសម្របសម្រួលជាមួយគណៈកម្មការទទួលបន្ទុកកិច្ចការនារី និងកុមារអ្នកត្រួតពិនិត្យតាមដាននៅកន្លែងធ្វើការនិងអ្នកត្រួតពិនិត្យតាមដាននៅតាមសាលារៀនអ្នកត្រួតពិនិត្យតាមដាននៅក្នុងសហគមន៍នឹងត្រូវធានាថាបានប្រឹក្សាយោបល់ជាមួយកុមារនិងឪពុកម្តាយរបស់កុមារនិងស្ថាប័នអប់រំនិងបណ្តុះបណ្តាលដែលជាកន្លែងកុមារត្រូវបានបញ្ជូនទៅដោយបានកំណត់និងរៀបចំសម្រាប់ពួកគេ។ បន្ទាប់ពីការរៀបចំទាំងនេះរួចរាល់ហើយកុមារនឹងទប់ស្កាត់ ពីកន្លែងធ្វើការហើយបញ្ជូនទៅក្នុងស្ថាប័នបណ្តុះបណ្តាលឬអប់រំ។

កុមារដែលមានអាយុលើសពី១៥ឆ្នាំធ្វើការងារប្រកបដោយគ្រោះថ្នាក់ដែលបានកំណត់អត្តសញ្ញាណអ្នកត្រួតពិនិត្យតាមដានពលកម្មកុមារនៅសហគមន៍ដែលប្រឹក្សាយោបល់និងសម្របសម្រួលជាមួយគណៈកម្មការទទួលបន្ទុកកិច្ចការនារី និងកុមារអ្នកត្រួតពិនិត្យតាមដាននៅកន្លែងធ្វើការនិងអ្នកត្រួតពិនិត្យតាមដាននៅតាមសាលារៀនអ្នកត្រួតពិនិត្យតាមដាននៅក្នុងសហគមន៍នឹងត្រូវធានាថាបានប្រឹក្សាយោបល់ជាមួយកុមារនិងឪពុកម្តាយរបស់ពួកគេបានជូនដំណឹងនិងប្រឹក្សាយោបល់ជាមួយនិយោជកជាពិសេសបានផ្តល់ការបណ្តុះបណ្តាលនិងសំភារៈការពារដល់កុមារ បង្កើនស្តង់ដារសុខភាព និងសុវត្ថិភាពនៅកន្លែងធ្វើការព្រមទាំងមើលការខុសត្រូវដោយមនុស្សពេញវ័យ នេះជាការការពារកុមារនៅកន្លែងធ្វើការ។

ទោះបីជាយ៉ាងណាក៏ដោយ ប្រសិនបើការបំពេញលក្ខខណ្ឌនានាខាងលើមិនសមស្របទេត្រូវតែដកហូតកុមារពីការងារហើយបានបញ្ជូនទៅក្នុងស្ថាប័នអប់រំឬបណ្តុះបណ្តាលដូចបានរៀបរាប់ខាងលើ។

អ្នកត្រួតពិនិត្យតាមដានពលកម្មកុមារនៅសហគមន៍ក៏ទទួលខុសត្រូវផងដែរចំពោះការត្រួតពិនិត្យកន្លែងធ្វើការដើម្បីរកឲ្យឃើញកុមារណាម្នាក់កំពុងធ្វើការ ឬកុមារពេញវ័យដែលធ្វើការងារដោយមានការការពារនៅចន្លោះពេលរៀងរាល់ថ្ងៃទៅ៣ខែជាពិសេសបន្ទាប់ពីពេលកុមារបានបញ្ជូនទៅក្នុងស្ថាប័នអប់រំឬបណ្តុះបណ្តាល។ អ្នកត្រួតពិនិត្យតាមដានពលកម្មកុមារនៅសហគមន៍ត្រូវបន្តការតាមដាននូវការផ្លាស់ប្តូរស្ថានភាពការងាររបស់កុមារហើយកត់ត្រារាល់ការផ្លាស់ប្តូរនានាដែលអាចកើតឡើងក្នុងពេលណាមួយនិងរាយការណ៍ជូនទៅគណៈកម្មការទទួលបន្ទុកកិច្ចការនារី និងកុមារ។ អ្នកត្រួតពិនិត្យតាមដានពលកម្មកុមារនៅសហគមន៍មានការទទួលខុសត្រូវយ៉ាងយកចិត្តទុកដាក់ពីគណៈកម្មការទទួលបន្ទុកកិច្ចការនារី និងកុមារនិងអាជ្ញាធរក្នុងករណីកុមារមានទំនោរទៅរក ឬដាក់



ស្តែងកុមារបោះបង់ចោលការសិក្សាឬការបណ្តុះបណ្តាលហើយត្រឡប់ទៅធ្វើការងារវិញ។ អ្នកត្រួតពិនិត្យតាមដានពលកម្មកុមារនៅសហគមន៍ធ្វើការងារជាប់ជានិច្ចជាមួយគណៈកម្មការទទួលបន្ទុកកិច្ចការនារី និងកុមារអ្នកត្រួតពិនិត្យតាមដាននៅតាមសាលារៀននិងកន្លែងធ្វើការដើម្បីធានាថាទំនោរនៃការវិលត្រឡប់ទៅធ្វើការងារទាំងនោះមានភាពនឹងន ហើយត្រូវបានទប់ស្កាត់ តាមរយៈការប្រឹក្សាយោបល់បន្ថែមសេវាកម្មចំពោះកុមារឬគ្រួសារកុមារជាដើម។

ក្នុងករណីកុមារពិតជាត្រឡប់ទៅធ្វើការងារវិញអ្នកត្រួតពិនិត្យតាមដានពលកម្មកុមារនៅក្នុងសហគមន៍ដែលសហការជាមួយគណៈកម្មការទទួលបន្ទុកកិច្ចការនារី និងកុមារអ្នកត្រួតពិនិត្យតាមដាននៅកន្លែងធ្វើការនិងនៅតាមសាលារៀនត្រូវធានាថាកុមារត្រូវបានដកហូតម្តងទៀតពីការងារហើយបានបញ្ជូនត្រឡប់ទៅក្នុងប្រពន្ធអប់រំឬបណ្តុះបណ្តាលវិញ។

**វិធីសាស្ត្រ៖**

វិធីសាស្ត្រដែលអ្នកត្រួតពិនិត្យតាមដាននៅសហគមន៍ត្រូវធ្វើតាមដំណើរការសង្ខេបដូចខាងក្រោម៖

- ១) ធ្វើការពិនិត្យដោយហ្មត់ចត់គ្រប់ផ្ទះដែលមាននៅក្នុងភូមិឃុំហើយកំណត់អត្តសញ្ញាណរាល់កុមារដែលធ្វើការងារឬកុមារប្រឈមចំពោះការងារ។
- ២) កំណត់កុមារដែលត្រូវដកហូតទប់ស្កាត់ឬការពារ
- ៣) រាយការណ៍ពីបញ្ហាជូនដល់គណៈកម្មការទទួលបន្ទុកកិច្ចការនារី និងកុមារក៏ដូចជាអ្នកត្រួតពិនិត្យតាមដាននៅកន្លែងធ្វើការនិងនៅសាលារៀនឲ្យបានដឹង។
- ៤) កំណត់ស្ថាប័នបណ្តុះបណ្តាលឬអប់រំសម្រាប់ការបញ្ជូនកុមារដែលបានកំណត់អត្តសញ្ញាណពលកម្មកុមារឬកុមារដែលប្រឈម។
- ៥) កន្លែងដែលបានកំណត់អត្តសញ្ញាណកុមារសម្រាប់ធ្វើការដកហូត<sup>៦</sup>គឺត្រូវធ្វើការទាំងអស់គ្នាជាគណៈកម្មការទទួលបន្ទុកកិច្ចការនារី និងកុមារអ្នកត្រួតពិនិត្យតាមដាននៅកន្លែងធ្វើការនិងនៅតាមសាលារៀនហើយធានាថាកុមារត្រូវបានដកហូតពីកន្លែងធ្វើការនិងបានបញ្ជូនទៅក្នុងស្ថាប័នបណ្តុះបណ្តាលឬអប់រំដែលបានកំណត់។
- ៦) កន្លែងដែលបានកំណត់អត្តសញ្ញាណកុមារសម្រាប់ធ្វើការទប់ស្កាត់<sup>៧</sup>គឺត្រូវធ្វើការទាំងអស់

6  
7

គ្នាជាគណៈកម្មការទទួលបន្ទុកកិច្ចការនារី និងកុមារអ្នកត្រួតពិនិត្យតាមដាននៅកន្លែងធ្វើការនិងនៅតាមសាលារៀនហើយធានាថាកុមារត្រូវបានទប់ស្កាត់ពីការចូលរួមនៅកន្លែងធ្វើការនិងបានបញ្ជូនទៅក្នុងស្ថាប័នបណ្តុះបណ្តាលឬអប់រំដែលបានកំណត់។

៧) កន្លែងដែលបានកំណត់អត្តសញ្ញាណកុមារសម្រាប់ធ្វើការការពារគឺត្រូវធ្វើការទាំងអស់គ្នាជាគណៈកម្មការទទួលបន្ទុកកិច្ចការនារី និងកុមារអ្នកត្រួតពិនិត្យតាមដាននៅកន្លែងធ្វើការ និងនៅតាមសាលារៀនហើយធានាថាកុមារត្រូវបានការពារពីការងារប្រកបដោយគ្រោះថ្នាក់នៅកន្លែងធ្វើការ។

៨) អ្នកត្រួតពិនិត្យតាមដានកុមារនៅសហគមន៍ ត្រូវបន្តធ្វើការងារនៅកន្លែងធ្វើការ (យ៉ាងតិច ៣ខែម្តង) ជាពិសេស ថាតើកុមារពេញវ័យកំពុងធ្វើការងារក្រោមការការពារ និងធានាថាកុមារមិនមាននៅធ្វើការងារឬបានការពារនៅក្នុងកន្លែងធ្វើការ នៅក្នុងករណីបើមានកុមារធ្វើការ។

អ្នកត្រួតពិនិត្យតាមដាននៅសហគមន៍នឹងរាយការណ៍ហើយធ្វើការស្ថិតនៅក្រោមការចង្អុលបង្ហាញនិងដឹកនាំពីអធិការការងារ គណៈកម្មការទទួលបន្ទុកកិច្ចការនារី និងកុមារដែលបានបង្កើតនៅក្នុងភូមិហើយជាស្នូលដ៏សំខាន់ដែលការត្រួតពិនិត្យតាមដានពលកម្មកុមារត្រូវមាននៅក្នុងភូមិ។ គណៈកម្មការនេះ ត្រូវទទួលបានគ្រប់របាយការណ៍និងព័ត៌មានទាំងអស់ស្តីពីពលកម្មកុមារនៅក្នុងភូមិឃុំ។ គណៈកម្មការទទួលបន្ទុកកិច្ចការនារី និងកុមារនឹងធ្វើការទំនាក់ទំនងជាមួយអ្នកត្រួតពិនិត្យតាមដាននៅតាមសាលារៀននៅកន្លែងធ្វើការ និងនៅសហគមន៍ដើម្បីធានាថាការត្រួតពិនិត្យតាមដានមានប្រសិទ្ធភាព។

**៤.៣.១.២ ការត្រួតពិនិត្យតាមដាននៅកន្លែងធ្វើការដែលបានចុះបញ្ជីការ:**

គឺជាការត្រួតពិនិត្យតាមដានពលកម្មកុមារក្នុងកន្លែងធ្វើការ ដែលកុមារអាចកំពុងធ្វើការ។ ដែលទាំងនេះអាចជាកន្លែងការងាររៀបរយស្ថិតនៅក្នុងភូមិឬឃុំក៏ដូចជាកន្លែងដ៏សមស្របមួយ។ ដូចនេះការត្រួតពិនិត្យតាមដានធ្វើឡើងនៅតាមរោងចក្រឬស្ថាប័នដែលមាននៅក្នុងសហគមន៍ដែលកុមារកំពុងធ្វើការងារ។ ការត្រួតពិនិត្យតាមដាននេះគឺធ្វើដោយអ្នកត្រួតពិនិត្យតាមដានពលកម្មកុមារនៅកន្លែងធ្វើការ។ អ្នកត្រួតពិនិត្យតាមដានពលកម្មកុមារនៅកន្លែងធ្វើការជាទូទៅគឺជាអធិការការងាររបស់ក្រសួងការងារនិងបណ្តុះបណ្តាលវិជ្ជាជីវៈឬមន្ត្រីអនុវត្តដទៃទៀតឬក៏មន្ត្រីនៃអាជ្ញាធរមូលដ្ឋានដែលមានសមត្ថកិច្ចក្នុងការចុះធ្វើអធិការកិច្ចនៅក្នុងកន្លែងការងារ។

ដូចនេះ អ្នកត្រួតពិនិត្យតាមដានពលកម្មកុមារនៅកន្លែងធ្វើការត្រូវរាយការណ៍ទៅថ្នាក់លើរបស់ពួកគេទៅតាមឋានានុក្រមទៅមន្ទីរការងារ និងបណ្តុះបណ្តាលវិជ្ជាជីវៈនិងថតចម្លងរបាយការណ៍

ជូនគណៈកម្មការទទួលបន្ទុកកិច្ចការនារី និងកុមារដែលបានបង្កើតនៅក្នុងភូមិឃុំ។

អ្នកត្រួតពិនិត្យតាមដានពលកម្មកុមារនៅកន្លែងធ្វើការ គួររៀបចំពេលវេលាក្នុងការត្រួតពិនិត្យ តាមដាននូវរាល់រោងចក្រកន្លែងការងារដែលបានចុះបញ្ជីការ ស្ថាប័ននានា និងកន្លែងការងារដែល សមស្របដទៃទៀតដោយរួមបញ្ចូលទាំងកន្លែងការងារមិនរៀបរយ ដើម្បីធានាថាពលករកុមារទាំង អស់ដែលធ្វើការនៅតាមកន្លែងទាំងនោះត្រូវបានកំណត់អត្តសញ្ញាណ។

អ្នកត្រួតពិនិត្យតាមដានពលកម្មកុមារនៅកន្លែងធ្វើការគួរតែជួយពួកគេក្នុងការដកហូតនិងទប់ ស្កាត់។ អ្នកត្រួតពិនិត្យតាមដានពលកម្មកុមារនៅកន្លែងធ្វើការគួរតែជួយផងដែរក្នុងការបញ្ជូនកុមារ ដែលបានដកហូតទៅក្នុងស្ថាប័នបណ្តុះបណ្តាលឬអប់រំ។ កុមារដែលមានអាយុលើ១៥ឆ្នាំនឹងត្រូវបាន ការការពារអ្នកត្រួតពិនិត្យតាមដានពលកម្មកុមារនៅកន្លែងធ្វើការនឹងត្រូវធានាថាគ្រប់លក្ខខណ្ឌទាំង៤ ដែលចាំបាច់ត្រូវធ្វើសម្រាប់ការធានាថាកុមារទទួលបានការការពារនៅពេលធ្វើការ។

បន្ទាប់ពីកំណត់អត្តសញ្ញាណកុមារធ្វើការហើយធ្វើការប្រឹក្សាយោបល់និងសម្របសម្រួលជា មួយគណៈកម្មការទទួលបន្ទុកកិច្ចការនារី និងកុមារអ្នកត្រួតពិនិត្យតាមដាននៅសហគមន៍និងអ្នកត្រួត ពិនិត្យតាមដាននៅតាមសាលារៀនអ្នកត្រួតពិនិត្យតាមដាននៅកន្លែងធ្វើការងារនឹងត្រូវធានាថាបានប្រឹ ក្សាយោបល់ជាមួយកុមារនិងឪពុកម្តាយរបស់ពួកគេជូនដំណឹងនិងប្រឹក្សាយោបល់ជាមួយនិយោជក ហើយនិងស្ថាប័នអប់រំនិងបណ្តុះបណ្តាលដែលជាកន្លែងកុមារត្រូវបានបញ្ជូនទៅដោយបានកំណត់និង រៀបចំសម្រាប់ពួកគេ។ បន្ទាប់ពីការរៀបចំទាំងនេះរួចរាល់ហើយកុមារនឹងដកហូតពីកន្លែងធ្វើការហើយ បញ្ជូនទៅក្នុងស្ថាប័នបណ្តុះបណ្តាលឬអប់រំ។ អ្នកត្រួតពិនិត្យតាមដាននៅកន្លែងធ្វើការងារទាំងអស់ត្រូវ ធ្វើការយ៉ាងជិតស្និទ្ធជាមួយគណៈកម្មការទទួលបន្ទុកកិច្ចការនារី និងកុមារអ្នកត្រួតពិនិត្យតាមដាននៅ សហគមន៍និងអ្នកត្រួតពិនិត្យតាមដាននៅតាមសាលារៀន។

កុមារដែលមានអាយុលើ១៥ឆ្នាំធ្វើការងារប្រកបដោយគ្រោះថ្នាក់ ដែលបានកំណត់អត្ត សញ្ញាណសម្រាប់ធ្វើការទប់ស្កាត់អ្នកត្រួតពិនិត្យតាមដានពលកម្មកុមារនៅកន្លែងធ្វើការងារដែល ប្រឹក្សាយោបល់និងសម្របសម្រួលជាមួយគណៈកម្មការទទួលបន្ទុកកិច្ចការនារីនិងកុមារ អ្នកត្រួត ពិនិត្យតាមដាននៅសហគមន៍និងអ្នកត្រួតពិនិត្យតាមដាននៅតាមសាលារៀនអ្នកត្រួតពិនិត្យតាមដាន នៅកន្លែងធ្វើការងារនឹងត្រូវធានាថាបានប្រឹក្សាយោបល់ជាមួយកុមារនិងឪពុកម្តាយរបស់ពួកគេបាន ជូនដំណឹងនិងប្រឹក្សាយោបល់ជាមួយនិយោជកជាពិសេសបានផ្តល់ការបណ្តុះបណ្តាលនិងសំភារៈការ ពារដល់កុមារ បង្កើនស្តង់ដារសុខភាព និងសុវត្ថិភាពការងារនៅកន្លែងធ្វើការ ឬស្ថាប័នព្រមទាំងមើល ការខុសត្រូវដោយមនុស្សពេញវ័យ នេះជាការការពារកុមារនៅកន្លែងធ្វើការ។

ទោះបីជាយ៉ាងណាក៏ដោយ ប្រសិនបើការបំពេញលក្ខខណ្ឌនានាខាងលើមិនសមស្របទេត្រូវ តែដកហូតកុមារពីការងារហើយបានបញ្ជូនទៅក្នុងស្ថាប័នអប់រំឬបណ្តុះបណ្តាលដូចបានរៀបរាប់ ខាងលើ។

អាចចងចាំថាអ្នកត្រួតពិនិត្យតាមដាននៅក្នុងសហគមន៍នឹងត្រូវរក្សាការតាមដាននូវការផ្លាស់ ស្ថានភាពការងាររបស់កុមារហើយរាយការណ៍នូវការផ្លាស់ប្តូរណាមួយក្នុងកំឡុងពេលមួយទៅគណៈក ម្មការទទួលបន្ទុកកិច្ចការនារី និងកុមារ។ អ្នកត្រួតពិនិត្យតាមដាននៅកន្លែងធ្វើការអាចជាជំនួយផង ដែរដល់អ្នកត្រួតពិនិត្យតាមដាននៅសហគមន៍នូវការវាស់ស្ទង់ដ៏សមស្របនៃស្ថានភាពការងាររបស់ កុមារនៅចន្លោះពេលរៀងរាល់២ ឬ៣ខែម្តងជាពិសេសកុមារដែលបានបញ្ជូនទៅក្នុងស្ថាប័នបណ្តុះ បណ្តាលឬអប់រំ។

អាចចងចាំបន្ថែមទៀតថាអ្នកត្រួតពិនិត្យតាមដានពលកម្មកុមារនៅសហគមន៍មានការទទួលខុ សត្រូវក្នុងការទាញការយកចិត្តទុកដាក់ពីគណៈកម្មការទទួលបន្ទុកកិច្ចការនារី និងកុមារនិងអាជ្ញាធរ ក្នុងករណីដែលកុមារមានទំនោរទៅរកឬដាក់ស្តែងកុមារបោះបង់ការអប់រំឬការបណ្តុះបណ្តាលហើយ ត្រឡប់ទៅធ្វើការងារវិញ។ អ្នកត្រួតពិនិត្យតាមដានពលកម្មកុមារនៅកន្លែងធ្វើការងារនឹងជួយដល់អ្នក ត្រួតពិនិត្យតាមដានពលកម្មកុមារនៅសហគមន៍ដើម្បីធានាថាទំនោរនៃការវិលត្រឡប់ទៅធ្វើការងារ ទាំងនោះមានភាពនឹងន តាមរយៈការប្រឹក្សាយោបល់បន្ថែមសេវាកម្មចំពោះកុមារឬគ្រួសារកុមារជា ដើម។

ក្នុងករណីកុមារពិតជាត្រឡប់ទៅធ្វើការងារវិញអ្នកត្រួតពិនិត្យតាមដានពលកម្មកុមារនៅក្នុង កន្លែងធ្វើការងារនឹងធ្វើការសហការជាមួយគណៈកម្មការទទួលបន្ទុកកិច្ចការនារីនិងកុមារអ្នកត្រួត ពិនិត្យតាមដាននៅសហគមន៍និងនៅតាមសាលារៀនត្រូវធានាថាកុមារត្រូវបានដកហូតម្តងទៀតពីការ ងារ ហើយបានបញ្ជូនត្រឡប់ទៅក្នុងប្រពន្ធព័រអប់រំឬបណ្តុះបណ្តាលវិញ។

**វិធីសាស្ត្រ៖**

វិធីសាស្ត្រដែលអ្នកត្រួតពិនិត្យតាមដាននៅកន្លែងធ្វើការត្រូវធ្វើតាមនៅក្នុងករណីត្រួតពិនិត្យ តាមដាននៅក្នុងកន្លែងធ្វើការដែលបានសង្ខេបជាជំហានៗដូចខាងក្រោម៖

- ១) ធ្វើការពិនិត្យដោយហ្មត់ចត់គ្រប់កន្លែងធ្វើការងារ(រោងចក្រស្ថាប័ននានានិងគ្រប់កន្លែងការ ងារមិនរៀបរយដែលសមស្របដទៃទៀត) ដែលមាននៅក្នុងភូមិឃុំហើយកំណត់អត្តសញ្ញាណរាល់ កុមារដែលធ្វើការងារនៅតាមកន្លែងទាំងនោះ។

២) កំណត់កុមារដែលត្រូវដកហូតឬការពារ

៣) រាយការណ៍ពីបញ្ហាជូនដល់គណៈកម្មការទទួលបន្ទុកកិច្ចការនារី និងកុមារក៏ដូចជាអ្នកត្រួតពិនិត្យតាមដាននៅសហគមន៍និងនៅសាលារៀនឲ្យបានដឹង។

៤) កំណត់ស្ថាប័នបណ្តុះបណ្តាលឬអប់រំសម្រាប់ការបញ្ជូនកុមារដែលបានកំណត់អត្តសញ្ញាណពលកម្មកុមារឬកុមារដែលប្រឈម។

៥) កន្លែងដែលបានកំណត់អត្តសញ្ញាណកុមារសម្រាប់ធ្វើការដកហូតគឺត្រូវធ្វើការទាំងអស់គ្នាជាមួយគណៈកម្មការទទួលបន្ទុកកិច្ចការនារី និងកុមារអ្នកត្រួតពិនិត្យតាមដាននៅសហគមន៍និងនៅតាមសាលារៀនហើយធានាថាកុមារត្រូវបានដកហូតពីកន្លែងធ្វើការនិងបានបញ្ជូនទៅក្នុងស្ថាប័ន បណ្តុះបណ្តាលឬអប់រំដែលបានកំណត់។

៦) កន្លែងដែលបានកំណត់អត្តសញ្ញាណកុមារសម្រាប់ធ្វើការទប់ស្កាត់គឺត្រូវធ្វើការទាំងអស់គ្នាជាមួយគណៈកម្មការទទួលបន្ទុកកិច្ចការនារី និងកុមារអ្នកត្រួតពិនិត្យតាមដាននៅសហគមន៍ហើយធានាថាកុមារត្រូវបានទប់ស្កាត់ពីការងារប្រកបដោយគ្រោះថ្នាក់នៅកន្លែងធ្វើការ។

៧) បន្តត្រួតពិនិត្យតាមដានកុមារជាប្រចាំ(យ៉ាងតិច៣ខែម្តង)និងធានាថាកុមារមិនមាននៅធ្វើការងារឬបានការពារនៅក្នុងកន្លែងធ្វើការនៅក្នុងករណីបើមានកុមារធ្វើការ។

អ្នកត្រួតពិនិត្យតាមដាននៅកន្លែងធ្វើការងារនឹងរាយការណ៍និងរក្សាគណៈកម្មការទទួលបន្ទុកកិច្ចការនារី និងកុមារដែលបានបង្កើតនៅក្នុងភូមិហើយជាស្វ័យដ៏សំខាន់ដែលការត្រួតពិនិត្យតាមដានពលកម្មកុមារត្រូវមាននៅក្នុងភូមិដែលត្រូវបានផ្តល់ព័ត៌មានទាក់ទងនឹងគ្រប់បញ្ហាទាំងអស់របស់កុមារដែលធ្វើការនៅក្នុងកន្លែងការងារនានា។ គណៈកម្មការទទួលបន្ទុកកិច្ចការនារី និងកុមារនឹងធ្វើការទាក់ទងជាមួយអ្នកត្រួតពិនិត្យតាមដាននៅសាលារៀននិងនៅសហគមន៍ដើម្បីធានាថាការត្រួតពិនិត្យតាមដានមានប្រសិទ្ធិភាព។

អ្នកត្រួតពិនិត្យតាមដាននៅកន្លែងធ្វើការងារនឹងរាយការណ៍ទៅអ្នកគ្រប់គ្រងរបស់ពួកគាត់ទៅតាមឋានានុក្រមនៃស្ថាប័នរបស់គាត់អំពីរាល់បញ្ហាទាក់ទងការរកឃើញកុមារធ្វើការនៅកន្លែងធ្វើការ។

អ្នកត្រួតពិនិត្យតាមដាននៅកន្លែងធ្វើការងារអាចជួយផងដែរក្នុងការផ្តល់របាយការណ៍សរុបស្តីពីពលកម្មកុមារនៅក្នុងភូមិដល់អាជ្ញាធរឃុំសង្កាត់។

**៤.៣.២ ការត្រួតពិនិត្យតាមដាននៅតាមសាលារៀន**

ការត្រួតពិនិត្យតាមដាននៅតាមសាលារៀនគឺធ្វើឡើងនៅតាមសាលារៀនដែលមាននៅ

ក្នុងភូមិឬឃុំ សង្កាត់។

គោលបំណងនៃការត្រួតពិនិត្យតាមដាននៅតាមសាលារៀនគឺធ្វើការត្រួតពិនិត្យជាបន្តបន្ទាប់ លើការសិក្សានៃកុមារពីមុនជាពលករកុមារដែលបច្ចុប្បន្នស្ថិតក្នុងការសិក្សានិងកុមារដែលប្រឈមនឹង ការចូលរួមក្នុងកំលាំងពលកម្មហើយធានាថាពួកគេមិនបោះបង់ចោលការសិក្សា។

ការត្រួតពិនិត្យតាមដាននៅតាមសាលារៀន ធ្វើឡើងដោយអ្នកត្រួតពិនិត្យនៅតាមសាលារៀន អាចជាគ្រូបង្រៀនឬនាយកសាលាដែលអាចកំណត់អត្តសញ្ញាណបានយ៉ាងច្បាស់លាស់នូវកុមារដែល ប្រឈមនឹងការបោះបង់ការសិក្សាហើយចូលរួមក្នុងកំលាំងពលកម្ម។

សាលារៀននិងគ្រូបង្រៀនមានវិន័យរួមមួយនៅក្នុងការត្រួតពិនិត្យតាមដានជាពិសេសក្នុងការ ធានាថាកុមារស្ថិតនៅក្នុងថ្នាក់ហើយមានវត្តមានជាប្រចាំ។ ការត្រួតពិនិត្យតាមដាននេះអាចធ្វើទៅបាន តាមរយៈបញ្ជីវត្តមានជាប្រចាំរបស់សាលារៀនកំណត់ត្រាអវត្តមាននិងការរាយការណ៍នូវករណីអាច បោះបង់ការសិក្សាទៅដល់គណៈកម្មការទទួលបន្ទុកកិច្ចការនារី និងកុមារដើម្បីចាត់វិធានការទប់ ស្កាត់។

អ្នកត្រួតពិនិត្យតាមដាននៅតាមសាលារៀនអាចសហការជាគ្រូបង្រៀនទាំងអស់នៅក្នុងសា លារដើម្បីសម្រេចការយល់ព្រមទទួលនិងរៀបចំសាលារៀនចំពោះពលករកុមារដែលបានដកហូតនិង ទប់ស្កាត់។ បង្កើតព័ត៌មានតាមរយៈការត្រួតពិនិត្យតាមដាននៅតាមសាលារៀនដែលផ្តល់ជាជំនួយផង ដែរដល់អ្នកត្រួតពិនិត្យតាមដាននៅសហគមន៍ និងគណៈកម្មការទទួលបន្ទុកកិច្ចការនារី និងកុមារ ដើម្បីធានាថាកុមារបន្តការសិក្សានិងធ្វើការវាស់ស្ទង់ការទប់ស្កាត់ដទៃទៀតដូច្នោះកុមារមិនអាចបោះ បង់ការសិក្សាហើយទៅចូលរួមក្នុងកំលាំងពលកម្មទៀតទេ។

អ្នកត្រួតពិនិត្យតាមដាននៅតាមសាលារៀនផ្ដោតជាចំបង៣ប្រភេទចំពោះកុមារដែលបានចុះ ឈ្មោះចូលរៀន។ កុមារទាំងនោះមានដូចជា៖

- > កុមារដែលបានចូលរៀនហើយត្រូវបានកំណត់អត្តសញ្ញាណថាជាកុមារដែលប្រឈមនឹង ងការបោះបង់ចោលសាលាហើយចូលរួមក្នុងកំលាំងពលកម្ម។
- > កុមារដែលពីមុនជាពលករកុមារហើយត្រូវបានដកហូតពីការងារនិងបានបញ្ជូនទៅនិង បានចុះឈ្មោះចូលរៀន។
- > កុមារដែលបានកំណត់អត្តសញ្ញាណសម្រាប់ធ្វើការទប់ស្កាត់និងបានបញ្ជូនហើយបាន ចុះឈ្មោះចូលរៀន។

អ្នកត្រួតពិនិត្យតាមដាននៅតាមសាលារៀនរាយការណ៍ទៅគណៈកម្មការទទួលបន្ទុកកិច្ចការ

នារី និងកុមារដែលបានបង្កើតនៅក្នុងភូមិឫស្សី។

ដើម្បីធ្វើការត្រួតពិនិត្យតាមដាននូវប្រភេទទាំង៣នៃកុមារនៅតាមសាលារៀនអ្នកត្រួតពិនិត្យតាមដាននៅតាមសាលារៀនគួរតែ៖

- > កំណត់អត្តសញ្ញាណរាល់កុមារទាំងអស់ដែលមាននៅក្នុងសាលារៀនប៉ុន្តែអាចជាកុមារដែលប្រឈមនឹងការបោះបង់ការសិក្សាហើយចូលរួមក្នុងកំលាំងពលកម្ម។
- > រក្សាបញ្ជីបច្ចុប្បន្នភាពមួយនៃកុមារដែលពីមុនជាពលករកុមារដែលបានដកហូតពីការងារហើយបានបញ្ជូននិងបានចុះឈ្មោះចូលរៀន។
- > រក្សាបញ្ជីបច្ចុប្បន្នភាពមួយនៃកុមារទាំងអស់ដែលបានកំណត់អត្តសញ្ញាណនិងបានធ្វើការទប់ស្កាត់ហើយបញ្ជូននិងបានចុះឈ្មោះចូលរៀន។

អ្នកត្រួតពិនិត្យតាមដាននៅតាមសាលារៀនគួរតែរៀបចំពេលវេលាត្រួតពិនិត្យក្នុងរយៈពេល២ទៅ៣ខែម្តងដើម្បីធានាថាកុមារទាំងអស់៖

- > កុមារទាំងអស់ដែលមាននៅក្នុងសាលារៀនបានកំណត់អត្តសញ្ញាណថាប្រឈមនឹងការបោះបង់ការសិក្សាហើយចូលរួមក្នុងកំលាំងពលកម្ម។
- > កុមារដែលពីមុនជាពលករកុមារហើយដែលបានដកហូតពីការងារហើយបានបញ្ជូននិងបានចុះឈ្មោះចូលរៀន។
- > បានកំណត់អត្តសញ្ញាណកុមារនិងបានធ្វើការទប់ស្កាត់ហើយបញ្ជូននិងបានចុះឈ្មោះចូលរៀន។

នៅក្នុងសាលារៀនហើយមិនបោះបង់ការសិក្សា។

ដើម្បីធ្វើការងារនេះអ្នកត្រួតពិនិត្យតាមដាននៅតាមសាលារៀនគួរតែសហការជាប្រចាំជាមួយគ្រូបង្រៀនទាំងអស់នៅក្នុងសាលានិងនាយកសាលាដើម្បីធានាថាកុមារស្ថិតនៅក្នុងសាលា។ ដើម្បីឆ្ពោះទៅសម្រេចការងារនេះ អ្នកត្រួតពិនិត្យតាមដាននៅតាមសាលារៀនគួរតែជូនព័ត៌មានដល់គណៈកម្មការទទួលបន្ទុកកិច្ចការនារី និងកុមារនិងអ្នកត្រួតពិនិត្យតាមដាននៅសហគមន៍និងមានការប្រឹក្សាយោបល់ជាមួយកុមារនិងឪពុកម្តាយរបស់ពួកគេ។

អ្នកត្រួតពិនិត្យតាមដាននៅតាមសាលារៀនគួរតែធ្វើការងារយ៉ាងជិតស្និទ្ធជាមួយគណៈកម្មការទទួលបន្ទុកកិច្ចការនារី និងកុមារអ្នកត្រួតពិនិត្យតាមដាននៅសហគមន៍និងអ្នកត្រួតពិនិត្យតាមដាននៅកន្លែងធ្វើការ។

ជាថ្មីម្តងទៀតកុមារដែលបានកំណត់អត្តសញ្ញាណថាប្រឈមនឹងការបោះបង់ការសិក្សាអ្នកត្រួតពិនិត្យតាមដាននៅតាមសាលារៀនត្រូវប្រឹក្សាយោបល់និងសហការជាមួយគណៈកម្មការទទួលបន្ទុកកិច្ចការនារី និងកុមារនិងអ្នកត្រួតពិនិត្យតាមដាននៅសហគមន៍ដើម្បីធានាថាកុមារ និងឪពុកម្តាយរបស់ពួកគេត្រូវបានផ្តល់ការប្រឹក្សាយោបល់និងកំណត់ហេតុផលនៃការបោះបង់ហើយធ្វើការអន្តរាគមន៍ឲ្យមានប្រសិទ្ធិភាពដើម្បីរក្សាកុមារឲ្យស្ថិតក្នុងការសិក្សា។

អ្នកត្រួតពិនិត្យតាមដាននៅតាមសាលារៀនមានការទទួលខុសត្រូវក្នុងការទាញការយកចិត្តទុកដាក់ពីគណៈកម្មការទទួលបន្ទុកកិច្ចការនារី និងកុមារនិងអាជ្ញាធរក្នុងករណីកុមារមានទំនោរទៅរកឬដាក់ស្តែងកុមារបោះបង់ការអប់រំឬការបណ្តុះបណ្តាលហើយត្រឡប់ទៅធ្វើការងារវិញ។ អ្នកត្រួតពិនិត្យតាមដានពលកម្មកុមារនៅសាលារៀននឹងធ្វើការងារជាមួយគណៈកម្មការទទួលបន្ទុកកិច្ចការនារីនិងកុមារនិងអ្នកត្រួតពិនិត្យតាមដានពលកម្មកុមារនៅសហគមន៍នូវគ្រប់ ដំណាក់កាលទាំងអស់ដើម្បីធានាថាទំនោរនៃការវិលត្រឡប់ទៅធ្វើការងារទាំងនោះមានភាពនឹងនតាមរយៈការប្រឹក្សាយោបល់បន្ថែមសេវាកម្មចំពោះកុមារឬគ្រួសារកុមារជាដើម។

ក្នុងករណីកុមារពិតជាត្រឡប់ទៅធ្វើការងារវិញអ្នកត្រួតពិនិត្យតាមដានពលកម្មកុមារនៅតាមសាលារៀននឹងធ្វើការសហការជាមួយគណៈកម្មការទទួលបន្ទុកកិច្ចការនារី និងកុមារអ្នកត្រួតពិនិត្យតាមដាននៅសហគមន៍និងអ្នកត្រួតពិនិត្យតាមដាននៅកន្លែងធ្វើការត្រូវធានាថាកុមារត្រូវបានដកហូតម្តងទៀតពីការងារ ហើយបានបញ្ជូនត្រឡប់ទៅក្នុងចរន្តអប់រំឬបណ្តុះបណ្តាលវិញ។

**៤.៣.២.១ វិធីសាស្ត្រសម្រាប់ការត្រួតពិនិត្យតាមដានកុមារនៅតាមសាលារៀន**

វិធីសាស្ត្រដែលអ្នកត្រួតពិនិត្យតាមដាននៅតាមសាលាត្រូវធ្វើតាមនៅក្នុងករណីត្រួតពិនិត្យតាមដាននៅក្នុងសាលារៀនដែលបានសង្ខេបជាជំហានៗដូចខាងក្រោម៖

- ១) កំណត់អត្តសញ្ញាណរាល់កុមារដែលមករៀនប៉ុន្តែអាចប្រឈមនឹងការបោះបង់ការសិក្សាហើយត្រឡប់ទៅក្នុងកំលាំងពលកម្ម។
- ២) រក្សាបញ្ជីបច្ចុប្បន្នភាពមួយនៃកុមារដែលពីមុនជាពលករកុមារដែលបានដកហូតពីការងារហើយបានបញ្ជូននិងបានចុះឈ្មោះចូលរៀន។
- ៣) រក្សាបញ្ជីបច្ចុប្បន្នភាពមួយនៃកុមារទាំងអស់ដែលបានកំណត់អត្តសញ្ញាណដែលបានធ្វើការទប់ស្កាត់ហើយបានបញ្ជូននិងបានចុះឈ្មោះចូលរៀន។
- ៤) ធ្វើការងារយ៉ាងជិតស្និទ្ធជាមួយនាយកសាលាក៏ដូចជាគ្រូបង្រៀនដទៃទៀតនៅក្នុងសាលា



ដើម្បីធានាថាគ្រប់ប្រភេទទាំង៣នៃកុមារខាងលើបានទទួលនូវកំលាំងចិត្តនិងកម្មវិធីសិក្សាដ៏ល្អ។

៥) អ្នកត្រួតពិនិត្យតាមដាននៅតាមសាលារៀនគួរតែធ្វើការសហការជាមួយនាយកសាលាក៏ដូចជាគ្រូបង្រៀនដទៃទៀតនៅក្នុងសាលាដើម្បីធានាថាប្រភេទទាំង៣ខាងលើនៃកុមារណាមួយដែលបង្ហាញពីទំនោរទៅរកការបោះបង់សាលាដូចជាអវត្តមានរៀនមិនបានល្អមិនចាប់អារម្មណ៍ចំពោះការសិក្សាជាដើមដែលបញ្ហានេះត្រូវបានដឹងដោយអ្នកត្រួតពិនិត្យតាមដាននៅតាមសាលា។

៦) អ្នកត្រួតពិនិត្យតាមដាននៅតាមសាលារៀនគួរតែធ្វើការសហការជាមួយនាយកសាលាក៏ដូចជាគ្រូបង្រៀនដទៃទៀតនៅក្នុងសាលាដើម្បីធានាថាសេវាបន្ថែមសំខាន់ៗវត្តមានកម្មសិក្សាការប្រឹក្សាយោបល់ការជួបជាមួយឪពុកម្តាយត្រូវបានធ្វើឡើងចំពោះកុមារដែលមានទំនោរបោះបង់ការសិក្សា(អវត្តមានរៀនមិនបានល្អមិនចាប់អារម្មណ៍ចំពោះការសិក្សាជាដើម)និងធានាថាដំណាក់កាលនីមួយៗធ្វើឡើងដើម្បីរក្សាកុមារឲ្យស្ថិតនៅក្នុងសាលារៀន។

៧) អ្នកត្រួតពិនិត្យតាមដានកុមារនៅតាមសាលារៀននឹងរាយការណ៍ទៅដល់គណៈកម្មការទទួលបន្ទុកកិច្ចការនារី និងកុមារនិងអ្នកត្រួតពិនិត្យតាមដាននៅកន្លែងធ្វើការងារនិងនៅសហគមន៍ព្រមទាំងទទួលយកការជួយពីពួកគាត់ដើម្បីរក្សាកុមារឲ្យស្ថិតនៅក្នុងសាលារៀន។

៨) ក្នុងករណីកុមារបោះបង់ការសិក្សាអ្នកត្រួតពិនិត្យតាមដាននៅតាមសាលារៀនអាចរាយការណ៍ជាបន្ទាន់ទៅដល់គណៈកម្មការទទួលបន្ទុកកិច្ចការនារីនិងកុមារនិងអ្នកត្រួតពិនិត្យតាមដាននៅកន្លែងធ្វើការងារនិងអ្នកត្រួតពិនិត្យតាមដាននៅសហគមន៍។ ពួកគាត់នឹងធ្វើគ្រប់ដំណាក់កាលដើម្បីយកកុមារឲ្យត្រឡប់ចូលទៅក្នុងការសិក្សាវិញ។

អ្នកត្រួតពិនិត្យតាមដានកុមារនៅតាមសាលារៀននឹងបំពេញទម្រង់រៀងរាល់ត្រីមាសដើម្បីកត់ត្រានូវរាល់បញ្ហាដែលទាក់ទងនឹងស្ថានភាពនៃការសិក្សារបស់កុមារ។ ទម្រង់តាមដានសម្រាប់គ្រូបង្រៀនបានបញ្ជាក់ពីភាពចាំបាច់នៃការសិក្សា។

អ្នកត្រួតពិនិត្យតាមដាននៅតាមសាលានឹងរាយការណ៍ហើយធ្វើការស្ថិតនៅក្រោមការចង្អុលបង្ហាញនិងដឹកនាំពីនាយកសាលារៀន និងគណៈកម្មការទទួលបន្ទុកកិច្ចការនារី និងកុមារដែលបានបង្កើតនៅក្នុងភូមិឃុំហើយជាស្នូលដ៏សំខាន់ដែលការត្រួតពិនិត្យតាមដានពលកម្មកុមារត្រូវមាននៅក្នុងភូមិឃុំ។ គណៈកម្មការទទួលបន្ទុកកិច្ចការនារី និងកុមារត្រូវតែទទួលបានគ្រប់របាយការណ៍និងព័ត៌មានទាំងអស់ស្តីពីពលកម្មកុមារនៅក្នុងភូមិ។ គណៈកម្មការទទួលបន្ទុកកិច្ចការនារី និងកុមារ នឹងធ្វើការទំនាក់ទំនងជាមួយអ្នកត្រួតពិនិត្យតាមដាននៅតាមសាលារៀននៅកន្លែងធ្វើការនិងនៅសហគមន៍ ដើម្បីធានាថាការត្រួតពិនិត្យតាមដានមានប្រសិទ្ធិភាព។

ប្រសិនបើមានការផ្តល់សេវាកម្មដទៃទៀតនៅក្នុងមូលដ្ឋានដូចជាអង្គការមិនមែនរដ្ឋាភិបាល ផ្តល់សេវាសុខភាពសេវាបង្កើនប្រាក់ចំណូលឬក៏ការអភិវឌ្ឍន៍ជំនាញដែលយើងអាចពិភាក្សាលើការ ចូលរួមរបស់ពួកគាត់និងសេវាដែលមានសក្តានុពលទាំងនោះ។

ការត្រួតពិនិត្យតាមដានពលកម្មកុមារាមិនត្រឹមតែគិតអំពីការរាយការណ៍ទាក់ទងនឹងពលកម្ម កុមារការប្រមូលព័ត៌មានអំពីពលករកុមារនិងកុមារដែលប្រឈមព្រមទាំងបន្តការតាមដានចំពោះកុមារ ដែលធ្វើការងារឬកុមារដែលប្រឈមនោះទេប៉ុន្តែគឺយើងសំដៅលើគោលដៅចុងក្រោយក្នុងការលុបបំ បាត់ពលកម្មកុមារតាមរយៈការកំណត់អត្តសញ្ញាណពលករកុមារនិងកុមារដែលប្រឈមហើយធ្វើការដ កហូតពួកគេពីការងារដោយផ្តល់នូវសេវាអប់រំដ៏សមស្រប។ការត្រួតពិនិត្យតាមដានពលកម្មកុមារតម្រូវ ឲ្យធ្វើការងារនៅក្នុងពីរតំបន់មានដូចជាសាលារៀនកន្លែងធ្វើការងារ។ការត្រួតពិនិត្យតាមដានទាំងពីរ នេះត្រូវសម្របសម្រួលដោយគណៈកម្មការទទួលបន្ទុកកិច្ចការនារី និងកុមារដែលបានបង្កើតក្នុងភូមិ។ ដូច្នេះរចនាសម្ព័ន្ធដ៏សមស្របនៃការត្រួតពិនិត្យតាមដានពលកម្មកុមារនៅកម្ពុជាមើលទៅដូចជារបាយ ការណ៍មួយដែលត្រឹមត្រូវ។

**៥. ទម្រង់ត្រួតពិនិត្យ តាមដាន**

ដើម្បីធ្វើឲ្យមានភាពងាយស្រួលដល់ការត្រួតពិនិត្យតាមដានយើងបានសម្រេចចិត្តបង្កើតទម្រង់ ត្រួតពិនិត្យតាមដានមួយដែលបំពេញចំពោះកុមារម្នាក់ៗ។ទម្រង់នេះដាក់បញ្ចូលនូវសំណួរដែលគ្រប ដណ្តប់លើការវាយតម្លៃឡើងវិញនៃស្ថានភាពការងាររបស់កុមារដោយប្រើប្រាស់របៀបនៃប្រភេទការ ងារដែលកុមារអាចធ្វើបាននិងមិនអាចធ្វើបានទៅតាមអាយុរបស់កុមារ។ទម្រង់នេះត្រូវបំពេញដោយ តំណាងភូមិឃុំដែលជាអ្នកទទួលខុសត្រូវខ្ពស់ចំពោះកុមារនិងស្ត្រី។ទម្រង់នេះនឹងប្រមូលនូវរៀងរាល់ ត្រីមាសព្រមទាំងមានការចុះហត្ថលេខាទទួលស្គាល់និងមានសុពលភាពពីក្រុមប្រឹក្សាឃុំ។

**៦. ឧបសម្ព័ន្ធនៃកសារយោង:ទម្រង់ត្រួតពិនិត្យ តាមដាន**

- អនុសញ្ញាអង្គការអន្តរជាតិខាងការងារលេខ ១៣៨ (ឆ្នាំ១៩៧៣)ស្តីពី កម្រិតអាយុ អប្បបរមាចូលបម្រើការងារ
- អនុសញ្ញាអង្គការអន្តរជាតិខាងការងារលេខ ១៨២ (ឆ្នាំ១៩៩៩)ស្តីពី ការហាមប្រាម និងសកម្មភាពបន្ទាន់ក្នុងការលុបបំបាត់ទម្រង់ធ្ងន់ធ្ងរនៃពលកម្មកុមារ

- ព្រះរាជណាចក្រកម្ពុជា ប្រកាសលេខ ១០៦ សកបយ ស្តីពី ការហាមឃាត់កុមារធ្វើការនៅ កន្លែងការងារប្រកបដោយគ្រោះថ្នាក់ របស់ក្រសួងសង្គមកិច្ច ការងារបណ្តុះបណ្តាលវិជ្ជាជីវៈ និងយុវ នីតិសម្បទា ចុះថ្ងៃទី ២៨ ខែមេសា ឆ្នាំ២០០៤ ៖

ប្រការ ១

ហាមនិយោជកនៃសហគ្រាសគ្រឹះស្ថាន ដូចមានចែងក្នុងមាត្រា១ នៃច្បាប់ស្តីពី ការងារ មិនឲ្យប្រើប្រាស់កុមារដែលមានអាយុក្រោម ១៨ឆ្នាំ នៅក្នុងប្រភេទការងារ ដូចមានចែង ក្នុងប្រការ ២ នៃប្រកាសនេះ។

ប្រការ ២

ការងារប្រកបដោយគ្រោះថ្នាក់ គឺការងារដែលបណ្តាលឲ្យប៉ះពាល់សុខភាព សន្តិសុខ ឬ សីលធម៌ របស់កុមារ ជាអាទិ៍៖

- ១ ការរំលាយ ផ្តុំ ដំ (ស្មិត) ដំពង្រាប ឬ ផ្សារលោហធាតុ
- ២ ការនេសាទ (ក្នុងទឹក និង លើផ្ទៃទឹកជ្រៅ)
- ៣ ការមុជទឹកដើម្បីលាងជូត រកខ្យងខ្មៅ គុជ កើបខ្សាច់ និង គ្រួសអាចម៍ផ្កាយ
- ៤ ការកាប់ព្រៃឈើ
- ៥ ការដុតធ្យូង
- ៦ ការធ្វើការនៅកន្លែងម៉ាស៊ីនចំហាយ ម៉ាស៊ីនបូមខ្យល់ ម៉ាស៊ីនបញ្ជូលឧស្ម័នក្នុងបំពង់ ឬ ម៉ាស៊ីនផលិតឧស្ម័ន (អាសេទីឡែន) ការដឹកជញ្ជូន និង ការធ្វើការនៅក្នុងកន្លែងយកថ្ម ដូចជា ការខ្វែង អុជ ធ្វើឲ្យផ្ទុះ បំបែកថ្ម ឬ កំទេចថ្ម
- ៧ ការបញ្ជាម៉ាស៊ីនកែឆ្នៃឈើ
- ៨ ការបញ្ជាម៉ាស៊ីនស្ទូច ម៉ាស៊ីនលើក កន្ត្រាក់ ម៉ាស៊ីនមានខ្សែសំរាប់លើកចុះឡើង ឬ ម៉ាស៊ីន សំរាប់លើកផ្សេងទៀត
- ៩ ការលើកដាក់ លីស៊ីង យូរកាន់ និង ចលនារបស់ធ្ងន់ៗ (ដូចមានចែងក្នុងប្រកាសរបស់ ក្រសួងសង្គមកិច្ច ការងារ បណ្តុះបណ្តាលវិជ្ជាជីវៈ និង យុវនីតិសម្បទា លេខ ១២៤ សកបយ ចុះថ្ងៃទី ១៥ ខែមិថុនា ឆ្នាំ២០០១ ស្តីពី ការលើកដាក់ទម្ងន់ដោយកំលាំងពលកម្ម)
- ១០ ការពន្លត់អគ្គីភ័យ
- ១១ ការបើកបរ ឬ ជំនួយការបើកបរ (រួមមាន ការបញ្ជោះម៉ាស៊ីន ការបញ្ជា ការតំរែតំរង់ ការថែ

ទាំ ឬ សកម្មភាពដទៃទៀត ដែលទាក់ទងនឹងការប៉ះទង្គិចរាងកាយដែលបណ្តាលមកពីការបើក  
បរ) គ្រឿងចក្រ ដូចជា ម៉ាស៊ីនឈូសដី ឬ រុញដី រថយន្តសណ្តោងរ៉ឺម៉ក រ៉ឺម៉កកិនថ្ម  
ត្រាក់ទ័រសំរាប់លើកសំភារៈ ម៉ាស៊ីនដឹកដី ម៉ាស៊ីនប្រមូលរបស់របរ ម៉ាស៊ីនផ្ទុកឥដ្ឋ  
រថយន្តដឹកទំនិញ រថយន្តក្រុង និង រថយន្តតាក់ស៊ី

១២ ការថែទាំ ជួសជុលម៉ាស៊ីនធុនធ្ងន់

១៣ ការធ្វើការនៅក្រោមដី ក្រោមទឹក គុហា ផ្លូវក្រោមដី អណ្តូងរ៉ែ និង ការយករ៉ែ ឬយកថ្មក្នុងដី

១៤ ការធ្វើការពាក់ព័ន្ធនឹងវត្ថុដែលមានជាតិផ្ទុះ ជាតិអាស៊ីត កាំប្រួច ឬ វត្ថុដែលងាយនេះលើក

លែងតែការងារផ្តល់សេវាកម្មនៅក្នុងស្ថានីយ៍ប្រេងឥន្ធនៈ

១៥ ការធ្វើការនៅការដ្ឋានសាងសង់ លើកលែងតែកន្លែងពិសេស ដែលអធិការការងារអាច  
អនុញ្ញាតឲ្យកុមារធ្វើបាន និង កន្លែងមានសុវត្ថិភាព

១៦ ការធ្វើការនៅកន្លែងរុះរើ និងរំលំរំលាយ

១៧ ការធ្វើការនៅលើជណ្តើរ ឬ រន្ទាដែលមានកំពស់លើសពី ២,៥០ ម៉ែត្រឡើងទៅ (ដូចជា  
ការលាបថ្នាំ ជួសជុល ឬ សំណង់ កាត់មែកឈើ បេះផ្លែឈើ)

១៨ ការធ្វើការដែលពាក់ព័ន្ធនឹងមេរោគសាស្ត្រ ដូចជា ការងារនៅមន្ទីរពិសោធន៍ ទឹកល្អ  
សំអុយ និង គំនរសំរាម

១៩ ការធ្វើការដែលប៉ះពាល់វត្ថុដែលមានជាតិគីមី រូបសាស្ត្រ អេឡិចត្រូម៉ាញេទិច ឬ អ៊ុយ៉ុង  
ដូចជា

- រូបធាតុដែលមិនឆេះ
- បង់ហ្សែន
- កាត់ម៉ូម
- បារត

• សំណា សំងួស ឧស្សហកម្មលាហៈ សំណាពណ៌ស និង ថ្នាំលាប  
មានជាតិសំណា

- សារធាតុវិទ្យុសកម្ម វត្ថុដែលបញ្ចេញពន្លឺ
- កាំរស្មីស្វាយអ៊ុលត្រា កាំរស្មីឡាស័រ និង វិទ្យុបញ្ជូនហ្វ្រេកង់

២០ ការធ្វើការដែលពាក់ព័ន្ធនឹងផ្សែង ធ្នូលី ឧស្ម័ន និង សារធាតុដទៃទៀត ដែលអាច  
បណ្តាលឲ្យមានគ្រោះថ្នាក់ដល់សុខភាព